




รายงานผล
การตรวจประเมินคุณภาพการศึกษาภายใน
บัณฑิตวิทยาลัย
มหาวิทยาลัยราชภัฏเชียงใหม่ ประจำปีการศึกษา 2562
วันที่ 21 กรกฎาคม พ.ศ. 2563

เสนอต่อ
มหาวิทยาลัยราชภัฏเชียงใหม่

หนังสือรับรองผลการประเมินคุณภาพการศึกษาภายใน ระดับวิทยาลัย
บัณฑิตวิทยาลัย มหาวิทยาลัยราชภัฏเชียงใหม่ ประจำปีการศึกษา 2562

คณะกรรมการประเมินขอรับรองว่าได้ทำการประเมินคุณภาพการศึกษาภายใน บัณฑิตวิทยาลัย มหาวิทยาลัยราชภัฏเชียงใหม่ ระหว่างวันที่ 20 - 22 เดือนกรกฎาคม พ.ศ 2563 โดยได้ตรวจสอบข้อมูล ประกอบการตัดสินผลการวิเคราะห์รายงานการประเมินตนเอง จากหลักฐานอ้างอิงต่าง ๆ และผู้มีส่วนเกี่ยวข้อง คณะกรรมการประเมินเห็นชอบกับรายงานผลการประเมินคุณภาพการศึกษาภายใน ฉบับนี้ทุกประการ จึงได้ลงลายมือชื่อไว้เป็นหลักฐาน ดังนี้



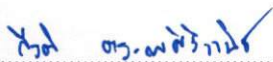
.....
(รองศาสตราจารย์ ดร.ชัยณรงค์ ชันฉนีก)

ประธานคณะกรรมการ



.....
(ผู้ช่วยศาสตราจารย์เบญจวรรณ เลาลลิต)

กรรมการ



.....
(อาจารย์ ดร.กীরติ ตระการศิริวานิช)

กรรมการ



.....
(อาจารย์เชาวลิต เต็มปวน)

กรรมการและเลขานุการ



.....
(นางสาวจุฬารัตน์ แสงอรุณ)

ผู้ช่วยกรรมการและเลขานุการ



.....
(นางสาวนิชาภา ชัยวังปัน)

ผู้ช่วยกรรมการและเลขานุการ

บทสรุปผู้บริหาร โดยคณะกรรมการ

คณะกรรมการประเมินคุณภาพภายในได้ดำเนินการตรวจประเมินคุณภาพการศึกษาของบัณฑิตวิทยาลัย ประจำปีการศึกษา 2562 วันที่ 21 กรกฎาคม 2563 ตามรายองค์ประกอบและตัวบ่งชี้ของ สกอ. (จำนวน 11 ตัวบ่งชี้) พบว่า ในภาพรวมบัณฑิตวิทยาลัย มีผลการประเมินอยู่ในระดับ 4.78 คะแนน ซึ่งจัดอยู่ในเกณฑ์คุณภาพ ดีมาก โดยมีจำนวน 4 องค์ประกอบ อยู่ในระดับดีมาก จำนวน 1 องค์ประกอบ อยู่ในระดับดี ดังผลการประเมินในตารางที่ 1

ตารางที่ 1 สรุปผลการประเมินรวมทุกตัวบ่งชี้

องค์ประกอบ	คะแนนประเมินเฉลี่ย		ผลการประเมิน
	ตนเอง	กรรมการ	
1. การผลิตบัณฑิต	4.40	4.40	ดี
1.1 ผลการบริหารจัดการหลักสูตรโดยรวม	2.61	2.61	
1.2 อาจารย์ประจำคณะที่มีคุณวุฒิ ป.เอก	5.00	5.00	
1.3 อาจารย์ประจำคณะที่ดำรงตำแหน่งทางวิชาการ	5.00	5.00	
1.4 จำนวนนักศึกษาเต็มเวลาเทียบเท่าต่อจำนวนอาจารย์ประจำ	5.00	5.00	
2. การวิจัย	5.00	5.00	ดีมาก
2.1 ระบบและกลไกการบริหารและพัฒนางานวิจัยหรืองานสร้างสรรค์	5.00	5.00	
2.2 เงินสนับสนุนวิจัยและงานสร้างสรรค์	5.00	5.00	
2.3 ผลงานทางวิชาการของอาจารย์ประจำและนักวิจัย	5.00	5.00	
3. การบริการวิชาการ	5.00	5.00	ดีมาก
3.1 การบริการวิชาการแก่สังคม	5.00	5.00	
4. การทำนุบำรุงศิลปและวัฒนธรรม	5.00	5.00	ดีมาก
4.1 ระบบและกลไกการทำนุบำรุงศิลปและวัฒนธรรม	5.00	5.00	
5. การบริหารจัดการ	5.00	5.00	ดีมาก
5.1 การบริหารของคณะเพื่อกำกับติดตามผลลัพธ์ตามพันธกิจกลุ่มสถาบัน และเอกลักษณ์ของคณะ	5.00	5.00	
5.2 ระบบกำกับประกันคุณภาพหลักสูตร	5.00	5.00	
คะแนนเฉลี่ยผลการประเมิน (11 ตัวบ่งชี้)	4.78	4.78	ดีมาก

บทนำ

ชื่อหน่วยงาน ที่ตั้ง และประวัติความเป็นมา

ชื่อหน่วยงาน	บัณฑิตวิทยาลัย
ที่ตั้ง	สำนักงานบัณฑิตวิทยาลัย ชั้น 13 อาคารราชภัฏเฉลิมพระเกียรติ (อาคาร 27) 202 ถ.ช้างเผือก อ.เมือง จ.เชียงใหม่

ประวัติความเป็นมา

บัณฑิตวิทยาลัย มหาวิทยาลัยราชภัฏเชียงใหม่ได้เริ่มจัดการศึกษาในระดับบัณฑิตศึกษา โดยพิจารณาเห็นว่าการศึกษาขั้นสูงมีความสำคัญอย่างยิ่งต่อการพัฒนาประเทศ และการพัฒนาคุณภาพของ นักวิชาการ นักวิชาชีพ อาจารย์ ครู ตลอดจนบุคลากรจากองค์กรต่าง ๆ ในส่วนภูมิภาคให้มีความรู้ ความสามารถในระดับสูง สามารถนำความรู้ที่ได้รับไปใช้ในการพัฒนาท้องถิ่น ประเทศชาติ และให้เป็นไปตามเจตนารมณ์ของมหาวิทยาลัยราชภัฏเชียงใหม่ เนื่องจากเป็นการผลิตทรัพยากรมนุษย์ที่มีคุณภาพเพื่อเพิ่มขีดความสามารถในการแข่งขัน โดยบัณฑิตวิทยาลัย มหาวิทยาลัยราชภัฏเชียงใหม่ได้เริ่มจัดการศึกษา ระดับบัณฑิตศึกษา ตั้งแต่ปี พ.ศ. 2541 จนถึงปัจจุบัน (พ.ศ. 2562) โดยดำเนินการตามกรอบมาตรฐาน คุณวุฒิระดับอุดมศึกษาแห่งชาติ (TQF : HEd) เปิดสอนระดับปริญญาเอก หลักสูตรปรัชญาดุษฎีบัณฑิต สาขาวิชาภูมิภาคน้ำโขงและสาละวินศึกษา สาขาวิชาผู้นำทางการศึกษาและการพัฒนาทรัพยากรมนุษย์ สาขาวิชาศาสตร์เพื่อการพัฒนาท้องถิ่นที่ยั่งยืน หลักสูตรครุศาสตร์ดุษฎีบัณฑิต สาขาวิชาการบริหาร การศึกษา เป็นหลักสูตรที่มุ่งเน้นการพัฒนาศักยภาพของบุคลากรในท้องถิ่นให้มีความพร้อมและรองรับการ พัฒนาในทุกมิติทั้งด้านเศรษฐกิจ สังคม วัฒนธรรม สิ่งแวดล้อม และการเมืองการปกครอง ที่สอดคล้องกับ ความต้องการของท้องถิ่นและตอบสนองต่อการเป็น “สถาบันอุดมศึกษาชั้นนำ เพื่อการพัฒนาท้องถิ่น” ที่ มุ่งเน้นการผลิตบัณฑิตและสร้างโอกาสทางการศึกษาตามความต้องการของท้องถิ่นให้มีคุณภาพและ มาตรฐานทางวิชาการและวิชาชีพ มีความเข้มแข็งในการผลิตครูและบุคลากรทางการศึกษา มีความเป็นเลิศ ทางวิชาการและภาษา ส่งเสริมการวิจัยเพื่อสร้างองค์ความรู้ การบริการวิชาการ และการบูรณาการ การเรียนการสอนกับการวิจัย การอนุรักษ์ศิลปวัฒนธรรม ทรัพยากรธรรมชาติและสิ่งแวดล้อม เชิดชูและสืบ สานภูมิปัญญาท้องถิ่น เพื่อพัฒนาส่งเสริมความเข้มแข็งของชุมชน สังคม และประเทศ ด้วยการพัฒนาระบบ บริหารจัดการคุณภาพตามหลักการบริหารจัดการบ้านเมืองที่ดี

ปรัชญา ปณิธาน เป้าหมายและวัตถุประสงค์

ปรัชญา

“การศึกษาคือสิ่งสำคัญในการพัฒนาทรัพยากรมนุษย์”

วิสัยทัศน์

ภายในปี พ.ศ. 2563 บัณฑิตวิทยาลัยเป็นผู้นำในการพัฒนาทรัพยากรมนุษย์ ให้มีศักยภาพพร้อมในการสร้างสรรค์องค์ความรู้และนวัตกรรมเพื่อการพัฒนาท้องถิ่น

พันธกิจ

1. ดำเนินการและประสานการจัดการศึกษาใน ระดับบัณฑิตศึกษากับหน่วยงานอื่น อย่างมีประสิทธิภาพ
2. ผลิตบัณฑิตที่มีคุณภาพและได้มาตรฐานวิชาชีพ มีคุณลักษณะตามมาตรฐานคุณวุฒิระดับอุดมศึกษาแห่งชาติและตามอัตลักษณ์ของมหาวิทยาลัย
3. ส่งเสริมการค้นคว้าวิจัยองค์ความรู้ นวัตกรรมเพื่อการพัฒนาสังคมและท้องถิ่น
4. สร้างเครือข่ายทางวิชาการในระดับบัณฑิตศึกษากับหน่วยงานในระดับท้องถิ่น ระดับชาติ และระดับนานาชาติ
5. สนับสนุนและส่งเสริมการบูรณาการระหว่างการศึกษา การบริการวิชาการแก่ชุมชนกับการเรียนการสอน
6. ส่งเสริมการอนุรักษ์ทำนุบำรุงศิลปะและวัฒนธรรม ทรัพยากรธรรมชาติและสิ่งแวดล้อม
7. พัฒนาระบบบริหารจัดการบัณฑิตวิทยาลัยให้มีประสิทธิภาพ โดยยึดหลักการบริหารจัดการบ้านเมืองที่ดี

วัตถุประสงค์

1. เพื่อดำเนินการจัดการศึกษาในระดับบัณฑิตศึกษาให้มีคุณภาพเป็นไปตามเกณฑ์มาตรฐานหลักสูตรระดับบัณฑิตศึกษา
2. เพื่อผลิตบัณฑิตที่มีคุณภาพและได้มาตรฐานวิชาชีพ ให้มีคุณลักษณะตามมาตรฐานคุณวุฒิระดับอุดมศึกษาแห่งชาติและตามอัตลักษณ์ของมหาวิทยาลัย
3. เพื่อสร้างองค์ความรู้ นวัตกรรมจากงานวิจัยที่สามารถนำไปใช้ประโยชน์ในการพัฒนาท้องถิ่นที่ยั่งยืน
4. เพื่อเสริมสร้างความเข้มแข็งทางวิชาการในระดับบัณฑิตศึกษาและความร่วมมือทางวิชาการกับหน่วยงานระดับท้องถิ่น ระดับชาติ และระดับนานาชาติ ในการถ่ายทอดองค์ความรู้และนวัตกรรมสู่การพัฒนาท้องถิ่นและประเทศ
5. เพื่อเสริมสร้างศักยภาพทางวิชาการให้กับอาจารย์และนักศึกษา ตลอดจนถ่ายทอดองค์ความรู้และนวัตกรรมให้กับท้องถิ่น
6. เพื่อสืบสานการอนุรักษ์และรักษาศิลปะและวัฒนธรรม ทรัพยากรธรรมชาติและสิ่งแวดล้อมให้ยั่งยืน
7. เพื่อบริหารจัดการบัณฑิตวิทยาลัยให้มีประสิทธิภาพ โดยยึดหลักการบริหารจัดการบ้านเมืองที่ดี

อัตลักษณ์

“รอบรู้ทักษะ มีจิตสาธารณะ”

เอกลักษณ์

“สร้างองค์ความรู้และนวัตกรรมนำไปพัฒนาท้องถิ่น”

สัญลักษณ์ประจำบัณฑิตวิทยาลัย



สัญลักษณ์ประจำบัณฑิตวิทยาลัย คือ พระพิฆเนศวร์ เป็นเทพเจ้าแห่งความฉลาดรอบรู้ และเป็นเทพเจ้าแห่งศิลปะวิทยาการ

ค่านิยมหลัก (Core Value)

Good service ใส่ใจบริการ
Responsibility มีความรับผิดชอบ
Accountability ตรวจสอบได้
Development ส่งเสริมให้เกิดการพัฒนา

วัฒนธรรมองค์กร (Organization Culture)

“ใส่ใจบริการ บนฐานความรับผิดชอบ ตรวจสอบได้”

ยุทธศาสตร์

ยุทธศาสตร์ของบัณฑิตวิทยาลัยกำหนดได้ 4 ยุทธศาสตร์ ดังนี้

ยุทธศาสตร์ที่ 1 ผลิตบัณฑิตระดับบัณฑิตศึกษาให้มีสมรรถนะสอดคล้องกับยุทธศาสตร์ประเทศไทย 4.0

ไทย 4.0

ยุทธศาสตร์ที่ 2 ยกระดับคุณภาพการศึกษาระดับบัณฑิตศึกษา

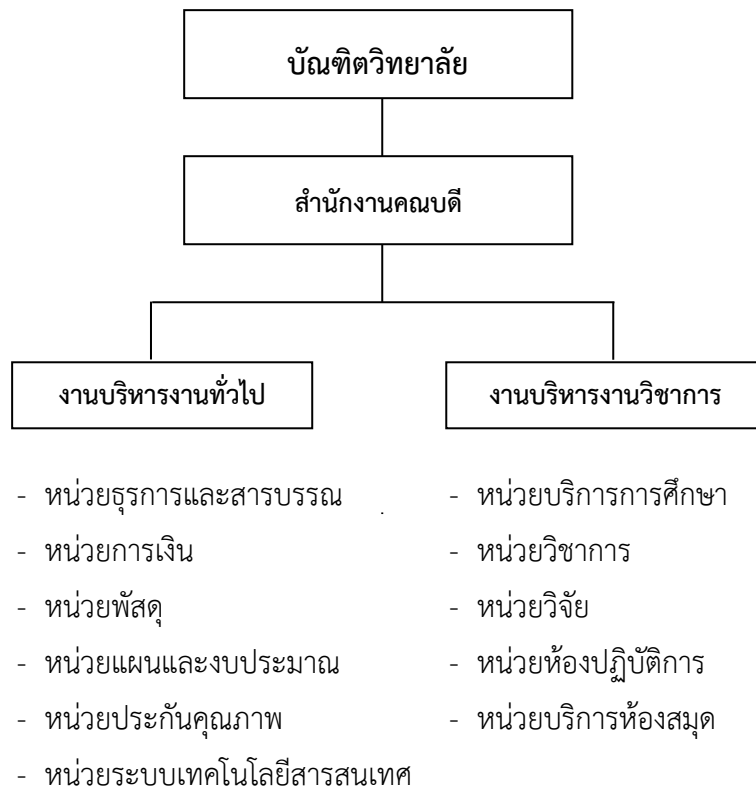
ยุทธศาสตร์ที่ 3 ส่งเสริมการพัฒนาท้องถิ่น

ยุทธศาสตร์ที่ 4 พัฒนาระบบการบริหารบัณฑิตวิทยาลัยให้มีประสิทธิภาพ

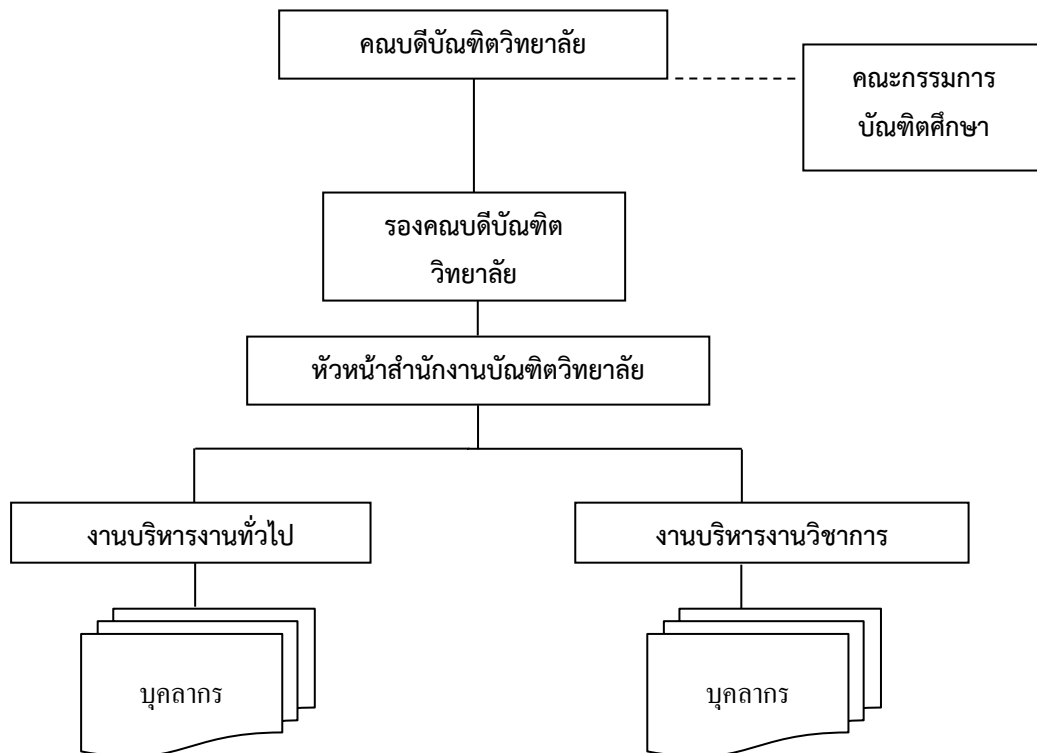
โครงสร้างองค์กร และโครงสร้างการบริหารงาน

บัณฑิตวิทยาลัย มหาวิทยาลัยราชภัฏเชียงใหม่ จัดให้มีการบริหารงานโดยอยู่ภายใต้การแบ่งส่วนราชการของมหาวิทยาลัยราชภัฏเชียงใหม่ โดยมรฐานะเทียบเท่าคณะ มีการแบ่งส่วนการบริหารบัณฑิตวิทยาลัยตามโครงสร้าง ดังต่อไปนี้

โครงสร้างองค์กร (Organization Chart)



โครงสร้างการบริหารงาน (Administration Chart)



รายชื่อผู้บริหาร



ผู้ช่วยศาสตราจารย์ ดร.กมลณัฐ พลวัน
คณบดีบัณฑิตวิทยาลัย



อาจารย์ ว่าที่ร้อยเอก ดร.ชจร ศรีโสภณากร
รองคณบดีบัณฑิตวิทยาลัย



นางวิไลพัทธ์ จริงไธสง
หัวหน้าสำนักงาน

หลักสูตรและสาขาวิชาที่เปิดสอน

หลักสูตรและสาขาวิชาทั้งหมดที่บัณฑิตวิทยาลัยเปิดรับสมัครในปีการศึกษา 2562 มีรายละเอียดดังนี้
 ตารางที่ 1.1 รายชื่อหลักสูตรและสาขาวิชาที่บัณฑิตวิทยาลัยเปิดรับสมัคร (จำแนกตามสังกัด)

ลำดับ ที่	ชื่อหลักสูตร/สาขาวิชา		ระดับ การศึกษา	สังกัด
1	หลักสูตรปรัชญาดุษฎีบัณฑิต	สาขาวิชาศาสตร์เพื่อการพัฒนาท้องถิ่นที่ยั่งยืน	ปริญญาเอก	บัณฑิตวิทยาลัย
2	หลักสูตรปรัชญาดุษฎีบัณฑิต	สาขาวิชาพลังงานและสิ่งแวดล้อมชุมชน	ปริญญาเอก	adiCET
3	หลักสูตรครุศาสตรดุษฎีบัณฑิต	สาขาวิชาการบริหารการศึกษา	ปริญญาเอก	บัณฑิตวิทยาลัย
4	หลักสูตรวิทยาศาสตรมหาบัณฑิต	สาขาวิชาพลังงานและสิ่งแวดล้อมชุมชน	ปริญญาโท	adiCET
5	หลักสูตรสาธารณสุขศาสตรมหาบัณฑิต	สาขาวิชาสาธารณสุขศาสตร์	ปริญญาโท	คณะ วิทยาศาสตร์และ เทคโนโลยี
6	หลักสูตรวิทยาศาสตรมหาบัณฑิต	สาขาวิชาการสอนวิทยาศาสตร์	ปริญญาโท	คณะ วิทยาศาสตร์และ เทคโนโลยี
7	หลักสูตรศิลปศาสตรมหาบัณฑิต	สาขาวิชาภาษาอังกฤษศึกษา	ปริญญาโท	คณะ มนุษยศาสตร์ และสังคมศาสตร์
8	หลักสูตรบริหารธุรกิจมหาบัณฑิต	สาขาวิชาการบริหารธุรกิจ	ปริญญาโท	คณะวิทยาการ จัดการ
9	หลักสูตรครุศาสตรมหาบัณฑิต	สาขาวิชาการบริหารการศึกษา	ปริญญาโท	คณะครุศาสตร์

จำนวนนักศึกษา

จำนวนนักศึกษา สังกัดบัณฑิตวิทยาลัย ปีการศึกษา 2562 (ข้อมูล ณ วันที่ 5 มิถุนายน 2563)
 ตารางที่ 1.2 จำนวนนักศึกษา สังกัดบัณฑิตวิทยาลัย ปีการศึกษา 2562

สาขาวิชา	ระดับ
	ปริญญาเอก
1. สาขาวิชาภูมิภาคลุ่มน้ำโขงและสาละวินศึกษา	2
2. สาขาวิชาผู้นำทางการศึกษาและการพัฒนาทรัพยากรมนุษย์	3
3.สาขาวิชาศาสตร์เพื่อการพัฒนาท้องถิ่นที่ยั่งยืน	9
4.สาขาวิชาการบริหารการศึกษา	18
รวมทั้งสิ้น	32

จำนวนอาจารย์ประจำ

ตารางที่ 4 สรุปจำนวนอาจารย์ประจำทั้งหมดที่ปฏิบัติงานจริงและลาศึกษาต่อ ประจำปีการศึกษา 2562 จำแนกตามคุณวุฒิ และตำแหน่งทางวิชาการ

สาขาวิชา	จำแนกตามคุณวุฒิ และตำแหน่งทางวิชาการ																		
	ปริญญาตรี				ปริญญาโท				ปริญญาเอก				รวม				รวมทั้งหมด	ปฏิบัติงานจริง	ลาศึกษาต่อ
	อ.	ผศ.	รศ.	ศ.	อ.	ผศ.	รศ.	ศ.	อ.	ผศ.	รศ.	ศ.	อ.	ผศ.	รศ.	ศ.			
ภูมิภาคกลุ่มน้ำโขงและสาละวินศึกษา	-	-	-	-	-	-	-	-	1	-	-	-	1	-	-	1	1		-
ผู้นำทางการศึกษาและการพัฒนาทรัพยากรมนุษย์	-	-	-	-	-	-	-	-	-	-	1	-	-	-	1	-	1		
ศาสตร์เพื่อการพัฒนาท้องถิ่น	-	-	-	-	-	-	-	-	-	-	2	1	-	-	2	1	3		
การบริหารการศึกษา	-	-	-	-	-	-	-	-	2	-	0.5	-	2	-	0.5	-	2.5		

ข้อมูล ณ วันที่ 1 ตุลาคม 2562

หมายเหตุ การนับจำนวนอาจารย์ประจำ

ระยะเวลาการทำงาน	การนับจำนวนอาจารย์
9-12 เดือน	คิดเป็น 1 คน
6 เดือนขึ้นไป แต่ไม่ถึง 9 เดือน	คิดเป็น 0.5 คน
น้อยกว่า 6 เดือน	ไม่สามารถนับได้

บุคลากรสายสนับสนุนทั้งหมด ประจำปีการศึกษา 2562 (จำแนกตามประเภทบุคคล)

ตารางที่ 1.5 จำนวนบุคลากรสายสนับสนุนทั้งหมด ประจำปีการศึกษา 2562 (จำแนกตามประเภทบุคคล)

ประเภทบุคลากร สายสนับสนุน	จำแนกตามคุณวุฒิการศึกษา				รวม
	ต่ำกว่าปริญญาตรี	ปริญญาตรี	ปริญญาโท	ปริญญาเอก	
1. ข้าราชการ	-	-	-	-	-
2. ลูกจ้างประจำ	-	-	-	-	-
3. พนักงานมหาวิทยาลัย		7	-	-	7
4. พนักงานชั่วคราว	-	-	-	-	-
5. พนักงานราชการ	-	-	-	-	-
6. พนักงานลูกจ้างโครงการ	-	-	-	-	-
รวม	-	7	-	-	7

ข้อมูลบัณฑิต

บัณฑิตวิทยาลัย มีนักศึกษาที่สำเร็จการศึกษาจำนวนทั้งหมด 6 คน ดังนี้ (1 มิถุนายน 2562 – 31 พฤษภาคม 2563)

ตารางที่ 1.6 ข้อมูลบัณฑิตที่สำเร็จการศึกษา

ระดับ	หลักสูตร	สาขา	จำนวน(คน)
ปริญญาเอก	ปรัชญาดุษฎีบัณฑิต	ผู้นำทางการศึกษาและพัฒนาทรัพยากรมนุษย์	6
รวมทั้งสิ้น			6

ข้อมูลพื้นฐานโดยย่อเกี่ยวกับงบประมาณ และอาคารสถานที่

งบประมาณ ประจำปีงบประมาณ 2562 (จำแนกตามหมวดรายจ่าย)

ตารางที่ 1.7 งบประมาณ ประจำปี 2562

งบประมาณ	งบประมาณ แผ่นดิน	งบประมาณเงิน รายได้	ยอดเบิกจ่าย ปีงบประมาณ 2562	ร้อยละ	คงเหลือ
งบดำเนินการ	70,300	5,875,300	3,395,578.09	57.80	2,550,021.91
งบเงินอุดหนุน	-	-	-	-	-
งบรายจ่ายอื่นๆ	-	-	-	-	-
รวม	70,300	5,875,300	3,395,578.09	57.80	2,550,021.91

อาคารสถานที่

สำนักงาน ตั้งอยู่ชั้น 13 อาคารราชภัฏเฉลิมพระเกียรติ

ห้องเรียนนักศึกษาระดับปริญญาโท ชั้น 12

ห้องเรียนนักศึกษาระดับปริญญาเอก ชั้น 13

วิธีประเมิน

วัตถุประสงค์ในการประเมิน

1. ตรวจสอบและประเมินการดำเนินงานของหน่วยงานตามระบบคุณภาพและกลไกที่มหาวิทยาลัยกำหนดขึ้น โดยการวิเคราะห์เปรียบเทียบผลการดำเนินงานตามตัวบ่งชี้ในทุกองค์ประกอบคุณภาพว่าเป็นไปตามเกณฑ์และได้มาตรฐาน
2. ให้หน่วยงานทราบสถานภาพของตนเองอันจะนำไปสู่การกำหนดแนวทางในการพัฒนาคุณภาพไปสู่เป้าหมาย และเป้าประสงค์ที่ตั้งไว้
3. ให้หน่วยงานทราบจุดแข็งจุดที่ควรพัฒนา/ปรับปรุง ตลอดจนได้รับข้อเสนอแนะในการพัฒนาการดำเนินงาน เพื่อเสริมจุดแข็งแลพัฒนาจุดที่ควรปรับปรุงของหน่วยงานอย่างต่อเนื่อง

วิธีการดำเนินการ

1. คณะกรรมการฯ ประชุมวางแผนการตรวจประเมินคุณภาพภายใน ก่อนดำเนินการประเมินคุณภาพภายใน (อ้างอิงภาคผนวก ก รายงานการประชุมวางแผนการตรวจประเมิน) เพื่อจัดแบ่งหน้าที่รับผิดชอบในการดำเนินการตรวจประเมินตามองค์ประกอบตัวบ่งชี้คุณภาพ
2. คณะกรรมการฯ ศึกษาคู่มือการประกันคุณภาพการศึกษา รายงานผลการประเมินตนเอง (SAR : Self Assessment Report) และเอกสารที่เกี่ยวข้อง
3. คณะกรรมการฯ เยี่ยมชมหน่วยงาน พร้อมกับสัมภาษณ์ผู้บริหารในหน่วยงานต่างๆ
4. คณะกรรมการฯ รวบรวมข้อมูลเพิ่มเติมโดยการสัมภาษณ์ผู้บริหาร ผู้แทนบุคลากร และข้อมูลจากสื่ออื่นๆ เช่น อินเทอร์เน็ต เป็นต้น
5. คณะกรรมการฯ เปิดโอกาสให้บุคลากรส่งความเห็นเพิ่มเติม ผ่านทางจดหมายอิเล็กทรอนิกส์ถึงประธานกรรมการตรวจประเมินฯ โดยตรง
6. คณะกรรมการฯ ประชุมระดมความคิดเห็นเพื่อสรุปผลการตรวจประเมินคุณภาพการศึกษา
7. คณะกรรมการฯ รายงานผลการตรวจประเมินคุณภาพฯ ด้วยวาจาให้แก่ผู้บริหาร และบุคลากร พร้อมทั้งเปิดโอกาสให้คณะชี้แจงรายละเอียด ข้อมูลเพิ่มเติม กรณีที่มีความเห็นแตกต่างกับผลการประเมิน
8. คณะกรรมการฯ จัดทำรายงานการตรวจประเมินคุณภาพฯ เพื่อเสนอต่อมหาวิทยาลัย

วิธีการตรวจสอบความน่าเชื่อถือของข้อมูล

เพื่อให้ได้มาซึ่งข้อมูลที่มีความน่าเชื่อถือและความเที่ยงตรงของผลการประเมินคุณภาพภายในตามรายงานฉบับนี้ของ บัณฑิตวิทยาลัย คณะกรรมการจึงได้กำหนดเกณฑ์ในการตรวจประเมินคุณภาพภายใน โดยใช้เกณฑ์มาตรฐานตามองค์ประกอบและตัวชี้วัดที่กำหนดโดยสำนักงานคณะกรรมการการอุดมศึกษา (สกอ.) เกณฑ์การประเมินเป็น 5 ระดับคะแนน ดังนี้

0.00 – 1.50	การดำเนินงานของสถาบัน	ต้องปรับปรุงเร่งด่วน
1.51 - 2.50	การดำเนินงานของสถาบัน	ต้องปรับปรุง
2.51 - 3.50	การดำเนินงานของสถาบัน	ระดับพอใช้
3.51 - 4.50	การดำเนินงานของสถาบัน	ระดับดี
4.51 – 5.00	การดำเนินงานของสถาบัน	ระดับดีมาก

ผลการประเมินรายตัวบ่งชี้

บัณฑิตวิทยาลัย รับการประเมินตามองค์ประกอบคุณภาพ จำนวน 5 องค์ประกอบ จำนวน 11 ตัวบ่งชี้ โดยใช้เกณฑ์การประเมินคะแนนเต็ม 5.00 คะแนน ซึ่งในปีการศึกษา 2562 มีผลการประเมินคุณภาพการศึกษาภายใน เท่ากับ **4.78 คะแนน** การดำเนินงานอยู่ในระดับดีมาก ดังนี้

ผลการประเมิน

ตาราง ป.1 ผลการประเมินคุณภาพภายใน ตามตัวบ่งชี้ตามองค์ประกอบคุณภาพ

หน่วยงาน : บัณฑิตวิทยาลัย						
ตัวบ่งชี้คุณภาพ	เป้าหมาย	ประเมินตนเอง				คะแนนประเมิน
		ผลการดำเนินงาน			คะแนนประเมิน	
		ตัวตั้ง	ผลลัพธ์			
		ตัวหาร	(% หรือ สัดส่วนตัว)			
ตัวบ่งชี้ 1.1	3.00 คะแนน	10.44	2.61		2.61	
		4.00				
ตัวบ่งชี้ 1.2	5.00 คะแนน	1.50	ร้อยละ 50.00		5.00	
		2.50				
ตัวบ่งชี้ 1.3	5.00 คะแนน	2.00	ร้อยละ 100.00		5.00	
		2.00				
ตัวบ่งชี้ 1.4	4.00 คะแนน	-232.50	ร้อยละ -77.00		5.00	
		3				
ตัวบ่งชี้ 2.1	5 ข้อ	มีการดำเนินการ 6 ข้อ (1,2,3,4,5,6)	6	ข้อ	5.00	
ตัวบ่งชี้ 2.2	25,000 บาท	กลุ่มสาขามนุษยศาสตร์และสังคมศาสตร์				
		658,000.00	263,200.00		5.00	
		2.50				
ตัวบ่งชี้ 2.3	5.00 คะแนน	กลุ่มสาขามนุษยศาสตร์และสังคมศาสตร์				
		1.80	72.00		5.00	
		2.50				
ตัวบ่งชี้ 3.1	6 ข้อ	มีการดำเนินการ 6 ข้อ (1,2,3,4,5,6)	6	ข้อ	5.00	
ตัวบ่งชี้ 4.1	6 ข้อ	มีการดำเนินการ 6 ข้อ (1,2,3,4,5,6)	6	ข้อ	5.00	
ตัวบ่งชี้ 5.1	7 ข้อ	มีการดำเนินการ 7 ข้อ (1,2,3,4,5,6,7)	7	ข้อ	5.00	
ตัวบ่งชี้ 5.2	6 ข้อ	มีการดำเนินการ 6 ข้อ (1,2,3,4,5,6)	6	ข้อ	5.00	
คะแนนเฉลี่ย 5 องค์ประกอบ (11 ตัวบ่งชี้ สกอ.)					4.78	
รวมค่าคะแนนเฉลี่ยรวมทั้งหมด					4.78	

ตาราง ป.2 ตารางวิเคราะห์ผลการประเมินระดับคณะ

องค์ประกอบ	จำนวนตัวบ่งชี้				ผลการประเมิน
	Input	Process	Output	คะแนนเฉลี่ย รวม	
1. การผลิตบัณฑิต	5.00	0.00	2.61	4.40	ดี
2. การวิจัย	5.00	5.00	5.00	5.00	ดีมาก
3. การบริการวิชาการ	-	5.00	-	5.00	ดีมาก
4. การทำนุบำรุงศิลปะและวัฒนธรรม	-	5.00	-	5.00	ดีมาก
5. การบริหารจัดการ	-	5.00	-	5.00	ดีมาก
รวม	5.00	4.80	3.81	4.78	ดีมาก
ผลการประเมิน	ดีมาก	ดีมาก	ดี		

ข้อเสนอแนะในการปรับปรุงตามรายองค์ประกอบคุณภาพ

องค์ประกอบที่ 1 การผลิตบัณฑิต

ข้อเสนอแนะเพื่อการพัฒนา

การวางแผนการยกระดับคุณภาพการศึกษา โดยทำแผนรายบุคคลของนักศึกษาที่คงค้าง เพื่อปิดหลักสูตรให้สมบูรณ์ เพื่อให้ภาพลักษณ์ของคุณภาพและคะแนนการประเมินคุณภาพหลักสูตรในภาพรวมสูงขึ้น

องค์ประกอบที่ 2 การวิจัย

จุดแข็ง

1. คณาจารย์เป็นผู้ทรงคุณวุฒิที่มีศักยภาพในการผลิตผลงานวิจัยที่สามารถขอรับทุนทั้งจากภายในและภายนอกมหาวิทยาลัยได้อย่างต่อเนื่อง
2. เครือข่ายความร่วมมือทางวิชาการที่มีความเข้มแข็งผ่านการขับเคลื่อนการทำงานผ่านวารสารวิชาการจำนวน 2 วารสาร

ข้อเสนอแนะเพื่อการพัฒนา

1. การบูรณาการการดำเนินงานวิจัยร่วมกับภาคีเครือข่ายทั้งภายในและนอกมหาวิทยาลัย
2. การสนับสนุนให้คณาจารย์ผลิตผลงานทางวิชาการเพิ่มขึ้น
3. การเผยแพร่งานวิจัยในวารสารนานาชาติที่หลากหลายมากขึ้น

องค์ประกอบที่ 3 การบริการวิชาการ

จุดแข็ง

1. มีการกำหนดพื้นที่การบริการวิชาการและให้บริการวิชาการอย่างต่อเนื่อง พร้อมทั้งกำหนดหัวข้อการบริการวิชาการใหม่ ๆ ตามความต้องการของชุมชน
2. มีการสนับสนุนให้นักศึกษานำผลงานวิทยานิพนธ์หรือการค้นคว้าอิสระมาใช้ประโยชน์แก้ปัญหาและพัฒนาท้องถิ่น
3. ได้รับงบประมาณสนับสนุนการบริการวิชาการจากหน่วยงานภายนอก

ข้อเสนอแนะเพื่อการพัฒนา

1. ควรจัดทำองค์ความรู้การบริการวิชาการพร้อมทั้งเผยแพร่องค์ความรู้แก่ชุมชนอื่น
2. ควรทบทวนเป้าหมายของแผนการบริการวิชาการ พร้อมทั้งกำกับติดตามการบริการวิชาการให้เป็นไปตามแผนที่กำหนด

องค์ประกอบที่ 4 การทำนุบำรุงศิลปะและวัฒนธรรม

จุดแข็ง

มีผลงานที่เกิดจากการบูรณาการงานด้านศิลปะวัฒนธรรมกับการเรียนการสอนและการวิจัย เกิดเป็นองค์ความรู้ที่สร้างประโยชน์ให้เกิดขึ้นต่อชุมชนอย่างเป็นรูปธรรม

ข้อเสนอแนะเพื่อการพัฒนา

ควรทบทวนการกำหนดวัตถุประสงค์ของแผนและทบทวนตัวชี้วัดความสำเร็จของแผนทำนุบำรุง ศิลปะและวัฒนธรรมให้สอดคล้องกับแผนยุทธศาสตร์และแผนปฏิบัติการประจำปีของบัณฑิตวิทยาลัย

องค์ประกอบที่ 5 การบริหารจัดการ

ข้อเสนอแนะเพื่อการพัฒนา

1. ควรประเมินความสำเร็จของยุทธศาสตร์ตามแผนระยะกลางที่จะสิ้นสุดในปีพ.ศ.2563 เพื่อ กำหนดทิศทางการพัฒนา กำหนดภารกิจของบัณฑิตวิทยาลัยให้มีความโดดเด่นขึ้น เช่น การจัดการศึกษา ระดับบัณฑิตศึกษาที่จะมุ่งพัฒนานักบริหารระดับสูงทั้งทางการศึกษา และด้านบริการท้องถิ่นอื่น ๆ มี กลุ่มเป้าหมายและพื้นที่เป้าหมายของการพัฒนาความสำเร็จที่ชัดเจน

2. วางแผนการจัดการศึกษากับการบูรณาการกับการทำงาน ซึ่งเป็นตัวบ่งชี้คุณภาพการศึกษาใหม่ (คปภ.มรภ.) ซึ่งหลักสูตร สาขาวิชาที่บัณฑิตวิทยาลัยต้องวางแผนร่วมกันในการร่วมสร้างนวัตกรรม เพื่อนำไปใช้ ประโยชน์กับการทำงาน

ข้อมูลจากการสัมภาษณ์

การสัมภาษณ์ผู้แทนอาจารย์และบุคลากรสายสนับสนุน

ด้านแนวคิดและมุมมองต่อการพัฒนาตนเอง

1. บัณฑิตวิทยาลัยมีแนวทางที่จะสร้างศักยภาพนวัตกรรมจากบัณฑิตที่สำเร็จการศึกษาในหลักสูตร บริหารการศึกษา เพื่อกลับไปพัฒนาท้องถิ่นหรือสถานศึกษา เนื่องจากราชภัฏได้เปรียบเชิงพื้นที่ที่เป็น มหาวิทยาลัยที่ใกล้ชิดกับชุมชน

2. การบริการวิชาการแก่ชุมชน บัณฑิตวิทยาลัยยังสามารถใช้ศักยภาพและความร่วมมือกับคณะ ต่าง เพื่อกำหนดพื้นที่เป้าหมายและกลุ่มเป้าหมาย เพื่อการพัฒนาได้อีก ทั้งศาสตร์ที่เป็นบริหารการศึกษา และศาสตร์ที่เป็นการบริหารด้วยศาสตร์พัฒนาที่ยั่งยืน

การสัมภาษณ์ผู้แทนผู้ใช้บัณฑิต

ความประทับใจ

1. บัณฑิตมีทักษะด้านการพัฒนางานวิจัยสามารถผลิตผลงานเป็นที่ยอมรับระดับชาติและนานาชาติ
2. บัณฑิตสามารถผลิตองค์ความรู้จากการศึกษามาประยุกต์ใช้ในการทำงาน

การสัมภาษณ์ผู้แทนชุมชน

ความประทับใจ

โครงการ / กิจกรรมที่จัดขึ้นทำให้คุณภาพชีวิตของชุมชนดีขึ้น

ข้อเสนอแนะเพื่อการพัฒนา

ควรสานต่อโครงการ / กิจกรรม พัฒนาชุมชนอย่างต่อเนื่อง

สัมภาษณ์นักศึกษาปัจจุบัน

ความประทับใจ

1. มีการให้ทุนจำนวน 30,000 บาท ให้กับนักศึกษาในการทำวิทยานิพนธ์
2. มีการเรียนโดยการปฏิบัติงานและการทำวิจัยร่วมกับชุมชน
3. อาจารย์ผู้สอนมีความเป็นมืออาชีพ สามารถถ่ายทอดความรู้ได้ดี
4. เป็นสถาบันการศึกษาที่ให้ความสำคัญของศาสตร์พระราชา เช่น วิชาการบริหารการศึกษากับ ศาสตร์พระราชา ฯลฯ
5. มีการเติมมิติอัตลักษณ์ของสถาบันเข้าไปในหลักสูตรการเรียนการสอน
6. มีความพร้อมในการสนับสนุนการเรียนการสอนทุกด้าน เช่น วารสาร, สื่อการสอน, การจัดอบรม ให้นักศึกษา

ข้อเสนอแนะเพื่อการพัฒนา

1. ควรมีการปรับปรุงเว็บไซต์ของบัณฑิตวิทยาลัย ให้มีความทันสมัย มีข้อมูลเป็นปัจจุบัน
2. การ PK หลักสูตรที่จะทำให้ผู้เรียนรับทราบ / สนใจมากขึ้น
3. ควรมีการจัดอบรมการสืบค้นฐานข้อมูลให้กับผู้เรียนที่อายุมากขึ้น อาจมีการอบรมเป็นกลุ่มเล็ก ๆ
4. การเตรียมผู้ที่จะมาเป็นอาจารย์ประจำหลักสูตร และสร้างชื่อเสียงให้กับหลักสูตร
5. ในการทำวิจัยขั้นสูง โดยการเชิญผู้เชี่ยวชาญมาสอน / มาให้ความรู้เพิ่มเติม

สัมภาษณ์ศิษย์เก่า

ความประทับใจ

1. มีการทำกิจกรรมการลงพื้นที่ การลงภาคสนาม และสามารถนำความรู้ที่ได้รับมาปรับใช้ในการทำงานได้จริง

รูปภาพประกอบกิจกรรม

	
<p>ประธานคณะกรรมการผู้ตรวจประเมิน</p>	<p>คณะกรรมการผู้ตรวจประเมิน</p>
	
<p>คณบดีนำเสนอผลการดำเนินงาน</p>	<p>คณบดีนำเสนอผลการดำเนินงาน</p>
	
<p>สัมภาษณ์ศิษย์เก่าและศิษย์ปัจจุบัน</p>	<p>สัมภาษณ์ผู้ใช้บัณฑิตและชุมชน</p>
	
<p>สัมภาษณ์อาจารย์ นักวิจัย และพนักงานสายสนับสนุน</p>	<p>บันทึกภาพร่วมกัน</p>



คำสั่งมหาวิทยาลัยราชภัฏเชียงใหม่

ที่ ๙๔๗ / ๒๕๖๓

เรื่อง แต่งตั้งคณะกรรมการประเมินคุณภาพการศึกษาภายใน ประจำปีการศึกษา ๒๕๖๒ ระดับคณะ วิทยาลัย มหาวิทยาลัยราชภัฏเชียงใหม่

ตามพระราชบัญญัติการศึกษาแห่งชาติ พ.ศ. ๒๕๔๒ แก้ไขเพิ่มเติม (ฉบับที่ ๔) พ.ศ. ๒๕๖๒ หมวด ๖ ว่าด้วยมาตรฐานและการประกันคุณภาพการศึกษา มาตรา ๔๗ และ มาตรา ๔๘ กำหนดให้มีระบบการประกันคุณภาพการศึกษาเพื่อพัฒนาคุณภาพและมาตรฐานการศึกษาของ การศึกษาขั้นพื้นฐานและการศึกษาระดับอุดมศึกษา ประกอบด้วย ระบบการประกันคุณภาพภายในและระบบการประกันคุณภาพภายนอก โดยการประกันคุณภาพภายในเป็นการสร้างระบบและกลไกในการควบคุมตรวจสอบและประเมินการดำเนินงานให้เป็นไปตามนโยบาย เป้าหมาย และระดับคุณภาพมาตรฐานที่กำหนดดำเนินการประกันคุณภาพการศึกษา

ดังนั้น อาศัยอำนาจความในมาตรา ๔๗ และมาตรา ๔๘ มหาวิทยาลัยราชภัฏเชียงใหม่จึงให้ผู้มีรายนามดังต่อไปนี้ เป็นคณะกรรมการประเมินคุณภาพการศึกษาภายใน ประจำปีการศึกษา ๒๕๖๒ โดยมีองค์ประกอบและอำนาจหน้าที่ดังต่อไปนี้

๑. คณะกรรมการประเมินคุณภาพการศึกษาภายใน กลุ่ม A ดำเนินการประเมินคุณภาพการศึกษาภายใน คณะครุศาสตร์ คณะมนุษยศาสตร์และสังคมศาสตร์ คณะวิทยาการจัดการ คณะวิทยาศาสตร์และเทคโนโลยี และคณะเทคโนโลยีการเกษตร ระหว่างวันที่ ๒๐ - ๒๔ กรกฎาคม ๒๕๖๓ ประกอบด้วย

๑. รองศาสตราจารย์ ดร.เอกชัย	แสงอินทร์	ประธานกรรมการ
๒. ผู้ช่วยศาสตราจารย์สุวรรณี	จันทร์ตา	กรรมการ
๓. ผู้ช่วยศาสตราจารย์ทิวาพร	ชั้นฉวี	กรรมการ
๔. อาจารย์ ดร.ปิยวรรณ	สิริประเสริฐศิลป์	กรรมการ
๕. นางพินา	จันทะแก้ว	กรรมการและเลขานุการ
๖. อาจารย์อรณี	บุญมีนิต	กรรมการฝึกหัดประเมินคุณภาพ

๒. คณะกรรมการประเมินคุณภาพการศึกษาภายใน กลุ่ม B ดำเนินการประเมินคุณภาพการศึกษาภายใน วิทยาลัยนานาชาติ บัณฑิตวิทยาลัย วิทยาลัยพัฒนาเศรษฐกิจและเทคโนโลยีชุมชนแห่งเอเชีย และวิทยาลัยแม่ฮ่องสอน ระหว่างวันที่ ๒๐ - ๒๔ กรกฎาคม ๒๕๖๓ ประกอบด้วย

๑. รองศาสตราจารย์ ดร.ชัยณรงค์	ชั้นฉวี	ประธานกรรมการ
๒. ผู้ช่วยศาสตราจารย์เบญจวรรณ	เลาลิต	กรรมการ
๓. อาจารย์ ดร.กิริติ	ตระการศิริวานิช	กรรมการ
๔. อาจารย์เชาวลิต	เต็มปวน	กรรมการและเลขานุการ

โดยมีอำนาจหน้าที่ ดังนี้

๑. ประเมินคุณภาพการศึกษาภายใน ตามคู่มือการประกันคุณภาพการศึกษา และรายงานผลการประเมินตนเองของคณะ วิทยาลัย

๒. ให้ข้อเสนอแนะแก่หน่วยงานที่รับการประเมินคุณภาพการศึกษาภายใน เพื่อเร่งรัดการพัฒนาคุณภาพการศึกษาให้สอดคล้องกับพันธกิจของมหาวิทยาลัย และมาตรฐานการศึกษาของชาติ

๓. รายงานผลการประเมินคุณภาพของคณะ วิทยาลัย ตามระบบ CHE QA Online เสนอต่อหน่วยงานและมหาวิทยาลัยราชภัฏเชียงใหม่ และสำนักงานปลัดกระทรวงการอุดมศึกษา วิทยาศาสตร์ วิจัยและนวัตกรรม เพื่อนำไปวางแผนพัฒนาคุณภาพในปีการศึกษาถัดไป

ทั้งนี้ ให้ผู้ที่ได้รับการแต่งตั้ง ปฏิบัติหน้าที่ ที่ได้รับมอบหมายให้เป็นไปอย่างมีประสิทธิภาพและบังเกิดผลดีในการพัฒนามหาวิทยาลัยต่อไป

สั่ง ณ วันที่ ๑๖ เมษายน พ.ศ. ๒๕๖๓



(รองศาสตราจารย์ ดร.ประพันธ์ ธรรมไชย)

รักษาราชการแทนอธิการบดีมหาวิทยาลัยราชภัฏเชียงใหม่

กำหนดการตรวจประเมินคุณภาพภายใน ระดับวิทยาลัย
มหาวิทยาลัยราชภัฏเชียงใหม่ ประจำปีการศึกษา 2562
ระหว่างวันที่ 20 - 22 กรกฎาคม 2563

วันจันทร์ ที่ 20 กรกฎาคม 2563 (วิทยาลัยนานาชาติ)

- เวลา 08.00-08.30 น. คณะกรรมการประเมินฯ ประชุมร่วมกัน เพื่อวางแผนเตรียมการตรวจประเมิน
- 08.30-09.00 น. คณบดีกล่าวต้อนรับ และนำเสนอผลการดำเนินงานโดยสรุปไม่เกิน 15 นาที
- ผลการดำเนินงานของคณะ
 - จุดเด่นหรือผลการดำเนินงานที่ภาคภูมิใจ
- หมายเหตุ ไม่ต้องนำเสนอผลการประเมินตนเองและเกณฑ์การประกันคุณภาพ**
- 09.00-10.00 น. สัมภาษณ์คณบดี ผู้บริหารคณะ
- 10.00-12.00 น. สัมภาษณ์ผู้รับผิดชอบตัวบ่งชี้ที่ 1-3 ได้แก่ คณบดี รองผู้รับผิดชอบประกันคุณภาพ และผู้รับผิดชอบตัวบ่งชี้
- 12.00-13.00 น. รับประทานอาหาร
- 13.00-14.00 น. สัมภาษณ์ผู้มีส่วนได้ส่วนเสีย
- กลุ่ม 1 - สัมภาษณ์ตัวแทนอาจารย์และนักวิจัย (30 นาที)
 - สัมภาษณ์ตัวแทนบุคลากรสายสนับสนุน (30 นาที)
 - กลุ่ม 2 - สัมภาษณ์ตัวแทนผู้ใช้บัณฑิต ผู้แทนชุมชน (30 นาที)
 - สัมภาษณ์ตัวแทนศิษย์เก่า และศิษย์ปัจจุบัน (30 นาที)
- หมายเหตุ ตัวแทนในการสัมภาษณ์ อย่างน้อย 3-5 คน ต่อกลุ่มสัมภาษณ์**
- 14.00-15.00 น. สัมภาษณ์ผู้รับผิดชอบตัวบ่งชี้ที่ 4-5 ได้แก่ คณบดี รองผู้รับผิดชอบประกันคุณภาพ และผู้รับผิดชอบตัวบ่งชี้
- 15.00-16.00 น. คณะกรรมการสรุปผลการตรวจประเมินคุณภาพภายใน กรอกผลประเมินคุณภาพภายใน เข้าสู่ระบบฐานข้อมูล CHE QA Online และจัดส่งรายงานผลการประเมินฯ
- 16.00-16.30 น. รับฟังรายงานผลการประเมินคุณภาพการศึกษาภายใน ประจำปีการศึกษา 2562 ณ ห้องประชุม ชั้น 7 อาคาร 90 ปี มหาวิทยาลัยราชภัฏเชียงใหม่

กำหนดการตรวจประเมินคุณภาพภายใน ระดับวิทยาลัย
มหาวิทยาลัยราชภัฏเชียงใหม่ ประจำปีการศึกษา 2562
ระหว่างวันที่ 20 - 22 กรกฎาคม 2563

วันอังคาร ที่ 21 กรกฎาคม 2563 (บัณฑิตวิทยาลัย และวิทยาลัยพัฒนาเศรษฐกิจและเทคโนโลยีชุมชน
แห่งเอเชีย)

ณ ห้องประชุมชั้น 13 อาคารราชภัฏเฉลิมพระเกียรติ

- เวลา 08.00-08.30 น. คณะกรรมการประเมินฯ ประชุมร่วมกัน เพื่อวางแผนเตรียมการตรวจประเมิน
- 08.30-09.00 น. **คณบดีบัณฑิตวิทยาลัย** นำเสนอผลการดำเนินงานโดยสรุปไม่เกิน 15 นาที
คณบดีวิทยาลัยพัฒนาเศรษฐกิจและเทคโนโลยีชุมชนแห่งเอเชีย นำเสนอ
ผลการดำเนินงานโดยสรุปไม่เกิน 15 นาที
- ผลการดำเนินงานของคณะ
 - จุดเด่นหรือผลการดำเนินงานที่ภาคภูมิใจ
- หมายเหตุ** ไม่ต้องนำเสนอผลการประเมินตนเองและเกณฑ์การประกันคุณภาพ
- 09.00-10.00 น. สัมภาษณ์คณบดี ผู้บริหารคณะ **พร้อมกันทั้ง 2 วิทยาลัย**
- 10.00-12.00 น. สัมภาษณ์ผู้รับผิดชอบตัวบ่งชี้ที่ 1-5 ได้แก่ คณบดี รองผู้รับผิดชอบประกันคุณภาพ
และผู้รับผิดชอบตัวบ่งชี้ **พร้อมกันทั้ง 2 วิทยาลัย**
- 12.00-13.00 น. **รับประทานอาหาร**
- 13.00-15.00 น. สัมภาษณ์ผู้มีส่วนได้ส่วนเสีย **พร้อมกันทั้ง 2 วิทยาลัย**
- | | | |
|---------|--|------------------|
| กลุ่ม 1 | - สัมภาษณ์ตัวแทนอาจารย์และนักวิจัย | (13.00-14.00 น.) |
| | - สัมภาษณ์ตัวแทนบุคลากรสายสนับสนุน | (14.00-15.00 น.) |
| กลุ่ม 2 | - สัมภาษณ์ตัวแทนผู้ใช้บัณฑิต ผู้แทนชุมชน | (13.00-14.00 น.) |
| | - สัมภาษณ์ตัวแทนศิษย์เก่า และศิษย์ปัจจุบัน | (14.00-15.00 น.) |
- หมายเหตุ** ตัวแทนในการสัมภาษณ์ อย่างน้อย 3-5 คน ต่อกลุ่มสัมภาษณ์
- 15.00-16.00 น. คณะกรรมการสรุปผลการตรวจประเมินคุณภาพภายใน กรอกผลประเมินคุณภาพภายใน
เข้าสู่ระบบฐานข้อมูล CHE QA Online และจัดส่งรายงานผลการประเมินฯ
- 16.00-16.30 น. รับฟังรายงานผลการประเมินคุณภาพการศึกษาภายใน ประจำปีการศึกษา 2562
พร้อมกันทั้ง 2 วิทยาลัย

หมายเหตุ รับประทานอาหารว่างเวลา 10.30 น. และ 14.30 น.

กำหนดการตรวจประเมินคุณภาพภายใน ระดับวิทยาลัย
มหาวิทยาลัยราชภัฏเชียงใหม่ ประจำปีการศึกษา 2562
ระหว่างวันที่ 20 - 22 กรกฎาคม 2563

วันพุธ ที่ 22 กรกฎาคม 2563 (วิทยาลัยแม่ฮ่องสอน) โดยประเมินแบบออนไลน์

เวลา 08.00-08.30 น. คณบดีกล่าวต้อนรับ และนำเสนอผลการดำเนินงานโดยสรุปไม่เกิน 15 นาที
- ผลการดำเนินงานของคณะ

- จุดเด่นหรือผลการดำเนินงานที่ภาคภูมิใจ

หมายเหตุ ไม่ต้องนำเสนอผลการประเมินตนเองและเกณฑ์การประกันคุณภาพ

08.30-09.30 น. สัมภาษณ์คณบดี ผู้บริหารคณะ

09.30-12.00 น. สัมภาษณ์ผู้รับผิดชอบตัวบ่งชี้ที่ 1-5 ได้แก่ คณบดี รองผู้รับผิดชอบประกันคุณภาพ และผู้รับผิดชอบตัวบ่งชี้

12.00-13.00 น. รับประทานอาหาร

13.00-14.00 น. สัมภาษณ์ผู้มีส่วนได้ส่วนเสีย

กลุ่ม 1 - สัมภาษณ์ตัวแทนอาจารย์และนักวิจัย (30 นาที)

- สัมภาษณ์ตัวแทนบุคลากรสายสนับสนุน (30 นาที)

กลุ่ม 2 - สัมภาษณ์ตัวแทนผู้ใช้บัณฑิต ผู้แทนชุมชน (30 นาที)

- สัมภาษณ์ตัวแทนศิษย์เก่า และศิษย์ปัจจุบัน (30 นาที)

หมายเหตุ ตัวแทนในการสัมภาษณ์ อย่างน้อย 3-5 คน ต่อกลุ่มสัมภาษณ์

14.00-15.00 น. คณะกรรมการสรุปผลการตรวจประเมินคุณภาพภายใน กรอกผลประเมินคุณภาพภายใน
เข้าสู่ระบบฐานข้อมูล CHE QA Online และจัดส่งรายงานผลการประเมินฯ

15.00-15.30 น. รับฟังรายงานผลการประเมินคุณภาพการศึกษาภายใน ประจำปีการศึกษา 2562
ณ ห้องประชุมวิทยาลัยแม่ฮ่องสอน

หมายเหตุ ** ประเมินออนไลน์ผ่านระบบ ZOOM

หมายเหตุ รับประทานอาหารว่างเวลา 10.30 น. และ 14.30 น.