

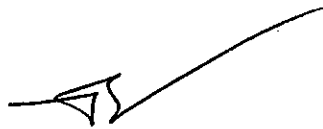


รายงานผล
การตรวจประเมินคุณภาพการศึกษาภายใน
วิทยาลัยแม่ฮ่องสอน
มหาวิทยาลัยราชภัฏเชียงใหม่ ประจำปีการศึกษา 2561
วันที่ 25 - 26 กรกฎาคม พ.ศ. 2562

เสนอต่อ
มหาวิทยาลัยราชภัฏเชียงใหม่

หนังสือรับรองผลการประเมินคุณภาพการศึกษาภายใน
ประจำปีการศึกษา 2561 ระดับคณะ วิทยาลัย
วิทยาลัยแม่ฮ่องสอน มหาวิทยาลัยราชภัฏเชียงใหม่

คณะกรรมการประเมินขอรับรองว่าได้ทำการประเมินคุณภาพการศึกษาภายใน
วิทยาลัยแม่ฮ่องสอน มหาวิทยาลัยราชภัฏเชียงใหม่ ณ วันที่ 22-26 กรกฎาคม พ.ศ. 2562 โดยได้
ตรวจสอบข้อมูลประกอบการตัดสินผลการวิเคราะห์รายงานการประเมินตนเอง จากหลักฐานอ้างอิงต่าง ๆ
และผู้มีส่วนเกี่ยวข้อง คณะกรรมการประเมินเห็นชอบกับรายงานผลการประเมินคุณภาพการศึกษา
ภายในฉบับนี้ทุกประการ จึงได้ลงลายมือชื่อไว้เป็นหลักฐาน ดังนี้



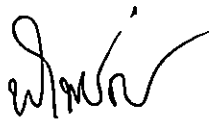
(รองศาสตราจารย์ ดร.ชัยณรงค์ ชันฉนีก)

ประธานคณะกรรมการ



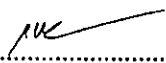
(ผู้ช่วยศาสตราจารย์เบญจวรรณ เลาลลิต)

กรรมการ



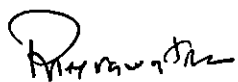
(อาจารย์พิเชษฐ์ ทานิล)

กรรมการ



(อาจารย์เชาวลิต เต็มปวน)

กรรมการ



(นายพิราวัฒน์ เมืองชื่น)

ผู้ช่วยกรรมการและเลขานุการ

บทสรุปผู้บริหาร โดยคณะกรรมการ

คณะกรรมการประเมินคุณภาพภายในได้ดำเนินการตรวจประเมินคุณภาพการศึกษาของวิทยาลัยแม่ฮ่องสอน ประจำปีการศึกษา 2561 วันที่ 25 – 26 กรกฎาคม 2562 ตามรายองค์ประกอบและตัวบ่งชี้ของ สกอ. (จำนวน 13 ตัวบ่งชี้) พบว่า ในภาพรวมวิทยาลัยแม่ฮ่องสอน มีผลการประเมินอยู่ในระดับ 3.89 คะแนน ซึ่งจัดอยู่ในเกณฑ์คุณภาพ ดี โดยมีจำนวน 3 องค์ประกอบอยู่ในระดับดีมาก จำนวน 1 องค์ประกอบ อยู่ในระดับดี และ 1 องค์ประกอบ อยู่ในระดับพอใช้ ดังผลการประเมินในตารางที่ 1

ตารางที่ 1 สรุปผลการประเมินรวมทุกตัวบ่งชี้

องค์ประกอบ	คะแนนประเมินเฉลี่ย		ผลการประเมิน
	ตนเอง	กรรมการ	
1. การผลิตบัณฑิต	3.28	3.27	พอใช้
1.1 ผลการบริหารจัดการหลักสูตรโดยรวม	3.03	3.03	
1.2 อาจารย์ประจำคณะที่มีคุณวุฒิ ป.เอก	1.14	1.10	
1.3 อาจารย์ประจำคณะที่ดำรงตำแหน่งทางวิชาการ	0.50	0.49	
1.4 จำนวนนักศึกษาเต็มเวลาเทียบเท่าต่อจำนวนอาจารย์ประจำ	5.00	5.00	
1.5 การบริการนักศึกษาระดับ ป.ตรี	5.00	5.00	
1.6 กิจกรรมนักศึกษาระดับ ป.ตรี	5.00	5.00	
2. การวิจัย	4.42	3.65	ดี
2.1 ระบบและกลไกการบริหารและพัฒนางานวิจัยหรืองานสร้างสรรค์	5.00	5.00	
2.2 เงินสนับสนุนวิจัยและงานสร้างสรรค์	3.26	1.67	
2.3 ผลงานทางวิชาการของอาจารย์ประจำและนักวิจัย	5.00	4.27	
3. การบริการวิชาการ	5.00	5.00	ดีมาก
3.1 การบริการวิชาการแก่สังคม	5.00	5.00	
4. การทำนุบำรุงศิลปะและวัฒนธรรม	5.00	5.00	ดีมาก
4.1 ระบบและกลไกการทำนุบำรุงศิลปะและวัฒนธรรม	5.00	5.00	
5. การบริหารจัดการ	5.00	5.00	ดีมาก
5.1 การบริหารของคณะเพื่อกำกับติดตามผลลัพธ์ตามพันธกิจกลุ่มสถาบัน และเอกลักษณ์ของคณะ	5.00	5.00	
5.2 ระบบกำกับกำกับการประกันคุณภาพหลักสูตร	5.00	5.00	
คะแนนเฉลี่ยผลการประเมิน (13 ตัวบ่งชี้)	4.07	3.89	ดี

บทนำ

ชื่อหน่วยงาน

วิทยาลัยแม่ฮ่องสอน มหาวิทยาลัยราชภัฏเชียงใหม่

ประวัติความเป็นมาโดยย่อ

มหาวิทยาลัยราชภัฏเชียงใหม่ ได้รับอนุญาตให้ใช้พื้นที่แห่งนี้ เมื่อวันที่ 4 กันยายน 2544 จากกรมป่าไม้กระทรวงเกษตรและสหกรณ์ ซึ่งเป็นพื้นที่ป่าสงวน โดยคุณูปการจากสมาชิกผู้แทนราษฎรจังหวัดแม่ฮ่องสอน ร่วมกับอธิการบดีสถาบันราชภัฏเชียงใหม่และผู้นำท้องถิ่นได้แก่

1. อาจารย์ปัญญา จีนาคำ สมาชิกสภาผู้แทนราษฎรจังหวัดแม่ฮ่องสอน
2. ผศ.สายสมร สร้อยอินตะ อธิการบดีสถาบันราชภัฏเชียงใหม่
3. นายเดช เยาวโสภา นายองค์การบริหารส่วนตำบลปางหมู
4. นายเสน่ห์ คำแสน กำนันตำบลปางหมู
5. นายศมน รัตนชัยพิทยกุล ผู้ใหญ่บ้านบ้านทุ่งกองมู

พร้อมคณะทำงานและชาวบ้านบ้านกองมู จำนวน 56 คน ที่ใช้ประโยชน์ในที่ดินในขณะนั้นและได้ยกให้กับวิทยาลัยได้ใช้ประโยชน์เพื่อการศึกษาของจังหวัดแม่ฮ่องสอน

เนื่องจากข้อจำกัดด้านงบประมาณจึงดำเนินการมาได้ระยะหนึ่งและได้รับความอนุเคราะห์จากรองศาสตราจารย์วรรณวดี ม้าลำพอง อธิการบดีสถาบันราชภัฏเชียงใหม่ พร้อมด้วยนักศึกษาได้ดำเนินการล้อมรั้วลวดหนามโดยรอบบริเวณพื้นที่ จำนวน 109 ไร่ 6 ตารางวา

วันที่ 5 กันยายน 2544 ผู้ช่วยศาสตราจารย์ ดร.เรืองเดช วงศ์หล้า อธิการบดี พร้อมด้วยผู้บริหารสถาบันราชภัฏเชียงใหม่ ได้เดินทางมาเยี่ยมชมพื้นที่และได้ประชุมกับผู้ว่าราชการจังหวัดแม่ฮ่องสอน สมาชิกสภาผู้แทนราษฎรจังหวัดแม่ฮ่องสอน หัวหน้าส่วนราชการและผู้นำท้องถิ่น เพื่อวางแนวทางการพัฒนาพื้นที่จัดการศึกษาในจังหวัดแม่ฮ่องสอน

สถาบันราชภัฏเชียงใหม่ ได้มีมติเห็นชอบให้ดำเนินการจัดตั้งวิทยาเขตแม่ฮ่องสอน ในปี 2547 และในปี 2547 องค์การบริหารส่วนจังหวัดแม่ฮ่องสอน โดยนายสุรสิทธิ์ ตรีทอง นายองค์การบริหารส่วนจังหวัดแม่ฮ่องสอน ได้สนับสนุนงบประมาณในการก่อสร้างอาคารเรียนรวมขนาด 3 ชั้น จำนวน 1 หลัง พร้อมสาธารณูปโภค งบประมาณการก่อสร้าง 11.9 ล้านบาท และมอบให้วิทยาลัยแม่ฮ่องสอน เพื่อใช้ประโยชน์ในการจัดการเรียนการสอน โดยได้ประกอบพิธีวางศิลาฤกษ์ เมื่อวันที่ 31 มกราคม 2547 โดยมี ศาสตราจารย์เกียรติคุณ นายแพทย์อาวุธ ศรีสุกรี นายกสภาประจำสถาบันราชภัฏเชียงใหม่ เป็นประธาน จึงถือได้ว่าวันนี้เป็นวันสถาปนาวิทยาลัยแม่ฮ่องสอน

ฯพณฯ นายกรัฐมนตรี พ.ต.ท.ดร.ทักษิณ ชินวัตร พร้อมคณะได้เดินทางมาตรวจราชการที่จังหวัดแม่ฮ่องสอน เมื่อวันที่ 21 กรกฎาคม 2547 ได้สั่งการให้จังหวัดแม่ฮ่องสอน และสถาบันราชภัฏ

เชียงใหม่ ดำเนินการพัฒนาทางการศึกษาให้แก่เยาวชนและประชาชนของจังหวัดแม่ฮ่องสอน และได้อนุมัติงบประมาณ จำนวน 75.6 ล้านบาท เพื่อพัฒนาและก่อสร้างอาคารเรียนรวมขนาด 3 ชั้น 1 หลัง อาคารอำนวยการ จำนวน 1 หลัง หอพักนักศึกษาชาย จำนวน 1 หลัง หอพักนักศึกษาหญิง จำนวน 1 หลัง และโรงยิมเนเซียม จำนวน 1 หลัง และสถาบันราชภัฏเชียงใหม่ได้อนุมัติงบประมาณ จำนวน 3.77 ล้านบาท เพื่อก่อสร้างอาคารบ้านพักข้าราชการ ขนาด 2 ชั้น จำนวน 8 คูหา

กระทรวงศึกษาธิการได้จัดตั้งวิทยาลัยแม่ฮ่องสอน เป็นส่วนราชการในสังกัดมหาวิทยาลัยราชภัฏเชียงใหม่ ที่รับผิดชอบดำเนินการจัดการศึกษาในระดับอุดมศึกษา ในพื้นที่จังหวัดแม่ฮ่องสอน ตั้งแต่วันที่ 6 มิถุนายน 2548 โดยได้ทำการเปิดสอนภาคปกติ จำนวน 3 สาขาวิชา คือ สาขาวิชาการท่องเที่ยว สาขาวิชาการพัฒนาชุมชน และสาขาวิชาการบัญชี มีนักศึกษา จำนวน 51 คน

ในปี 2550 องค์การบริหารส่วนจังหวัดแม่ฮ่องสอน ได้อนุมัติงบประมาณเพิ่มเติมเพื่อก่อสร้างสนามฟุตบอลและระบบรดน้ำ งบประมาณ 5.7 ล้านบาท และอาคารจัดแสดงและจำหน่ายสินค้าหนึ่งตำบลหนึ่งผลิตภัณฑ์ งบประมาณ 5.98 บาท

สถานที่ตั้ง

เลขที่ 236 หมู่ที่ 3 ตำบลปางหมู อำเภอเมือง จังหวัดแม่ฮ่องสอน 58000

โทรศัพท์ : 053-613263 โทรสาร : 053-613264

Website : <http://www.msc.cmru.ac.th>

ปรัชญา (Philosophy)

สถาบันอุดมศึกษาชั้นนำเพื่อการพัฒนาท้องถิ่น

พันธกิจ (Mission)

เพื่อให้การพัฒนาวิทยาลัยนำไปสู่วิสัยทัศน์ได้กำหนดพันธกิจหลักไว้ 7 ด้านได้แก่

1. ผลิตบัณฑิตและสร้างโอกาสทางการศึกษาตามความต้องการของท้องถิ่นให้มีคุณภาพและมาตรฐานวิชาการและวิชาชีพ
2. เสริมสร้างความเข้มแข็งของวิชาชีพครูผลิตและพัฒนาครูบุคลากรทางการศึกษา
3. สร้างความเป็นเลิศด้านวิชาการและภาษาด้วยแหล่งการเรียนรู้ความร่วมมือทั้งในและต่างประเทศ
4. ส่งเสริมสนับสนุนการวิจัยเพื่อสร้างองค์ความรู้และบริการวิชาการนำผลมาบูรณาการกับการเรียนการสอนเพื่อพัฒนาท้องถิ่นอย่างยั่งยืน
5. พัฒนาและส่งเสริมความเข้มแข็งของชุมชนสังคมและประเทศชาติรวมทั้งสืบสานโครงการอันเนื่องมาจากพระราชดำริ

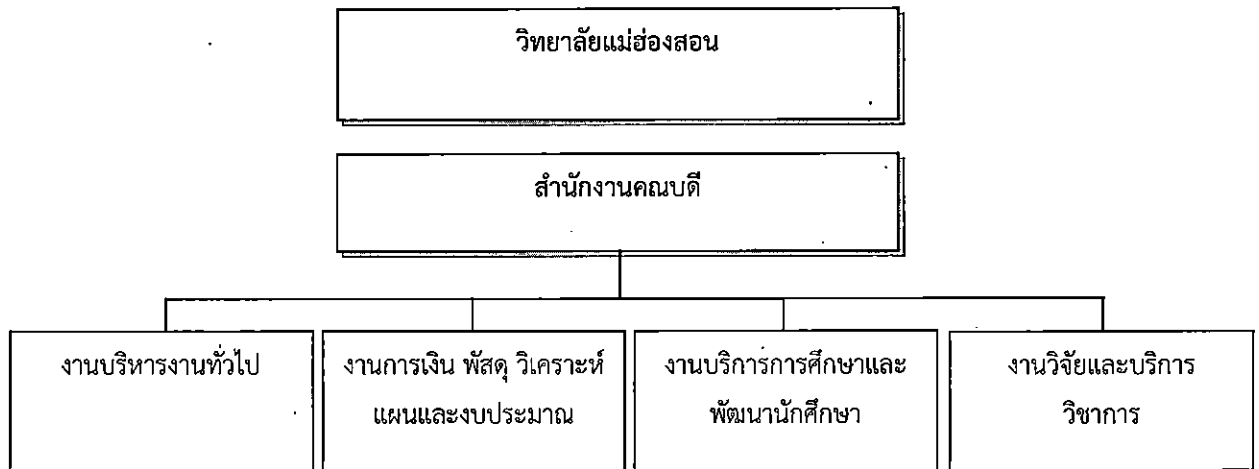
6. เสริมสร้างความรู้ความเข้าใจปลูกจิตสำนึกในการอนุรักษ์ศิลปวัฒนธรรมเชิดชูและสืบสานภูมิปัญญาท้องถิ่นรวมทั้งมีส่วนร่วมในการบริหารจัดการทรัพยากรธรรมชาติสิ่งแวดล้อมในท้องถิ่นเพื่อพัฒนาคุณภาพชีวิตและสังคม
7. พัฒนาระบบบริหารจัดการของวิทยาลัยให้มีคุณภาพโดยยึดหลักการบริหารจัดการบ้านเมืองที่ดี

วัตถุประสงค์

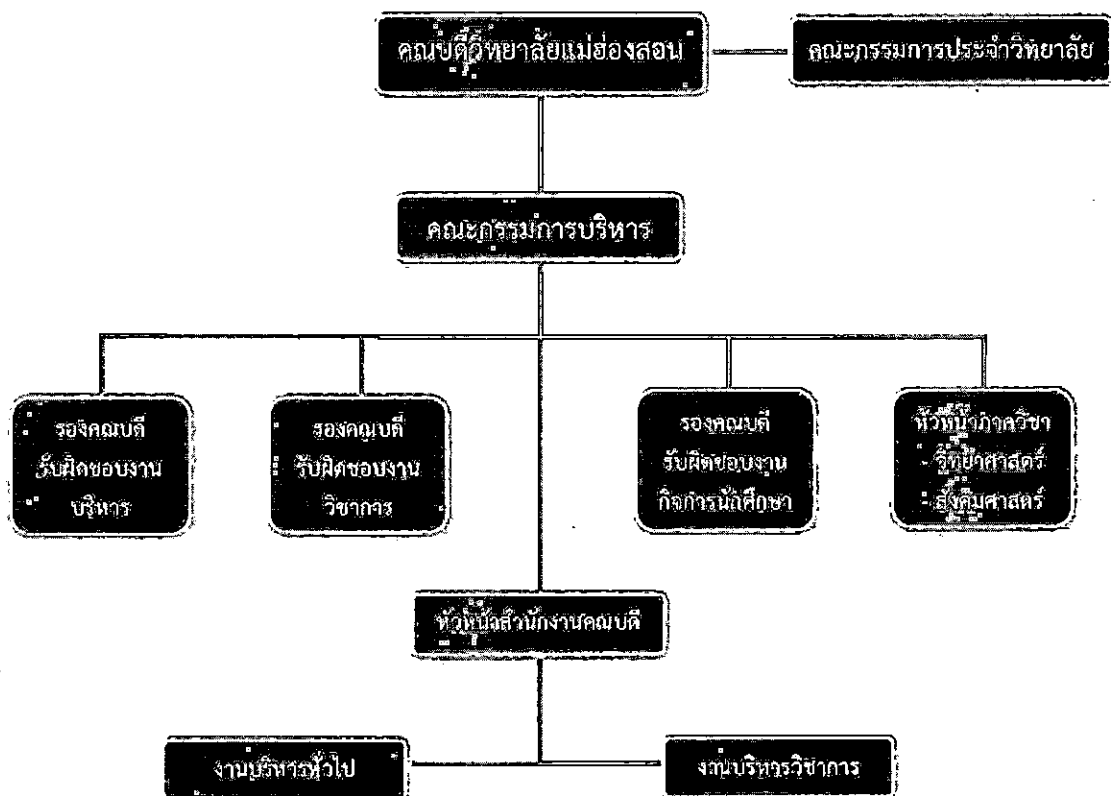
1. เพื่อสร้างโอกาสทางการศึกษาและผลิตบัณฑิตให้มีคุณภาพและมาตรฐานวิชาการและวิชาชีพตามความต้องการของท้องถิ่น
2. เพื่อผลิตและพัฒนาครูบุคลากรทางการศึกษาให้มีความรู้ความสามารถความเชี่ยวชาญและเป็นเลิศในวิชาชีพ
3. เพื่อเสริมสร้างความเป็นเลิศด้านวิชาการและภาษาด้วยแหล่งการเรียนรู้ความร่วมมือทั้งในและต่างประเทศ
4. เพื่อส่งเสริมสนับสนุนการวิจัยเพื่อสร้างองค์ความรู้และบริการวิชาการนำผลมาบูรณาการกับการเรียนการสอนเพื่อพัฒนาท้องถิ่นอย่างยั่งยืน
5. เพื่อพัฒนาและส่งเสริมความเข้มแข็งของชุมชนสังคมและประเทศชาติรวมทั้งสืบสานโครงการอันเนื่องมาจากพระราชดำริ
6. เพื่อเสริมสร้างความรู้ความเข้าใจปลูกจิตสำนึกในการอนุรักษ์ศิลปวัฒนธรรมเชิดชูและสืบสานภูมิปัญญาท้องถิ่นรวมทั้งมีส่วนร่วมในการบริหารจัดการทรัพยากรธรรมชาติสิ่งแวดล้อมในท้องถิ่นเพื่อพัฒนาคุณภาพชีวิตและสังคม
7. เพื่อพัฒนาระบบบริหารจัดการของวิทยาลัยให้มีคุณภาพโดยยึดหลักการบริหารจัดการบ้านเมืองที่ดี

โครงสร้างองค์กร และโครงสร้างการบริหารงาน

โครงสร้างองค์กร (Organization Chart)



โครงสร้างการบริหารงาน (Administration Chart)



รายชื่อผู้บริหาร

กรรมการประจำวิทยาลัย

ดร.นิพนธ์ คำพา	ผู้ทรงคุณวุฒิประธานกรรมการ
อาจารย์ ดร.ถนัด บุญชัย	รองอธิการบดี
ผศ.ดร.นครินทร์ พริบไหว	กรรมการจากผู้ดำรงตำแหน่งบริหาร
อาจารย์วินัย ไชยวงศ์ญาติ	ผู้ช่วยอธิการบดี
	กรรมการจากผู้ดำรงตำแหน่งบริหาร
นายสุรศักดิ์ ป้อมทองคำ	คณะบดีวิทยาลัยแม่ฮ่องสอน
นายวิชัย จิตสว่าง	กรรมการโดยตำแหน่ง
นายสุพจน์ กลิ่นปราณีต	กรรมการผู้ทรงคุณวุฒิ
นางศิริลักษณ์ จีนาคำ	กรรมการผู้ทรงคุณวุฒิ
อาจารย์พงศ์กรณ์ ทิพย์ปัญญา	กรรมการผู้ทรงคุณวุฒิ
อาจารย์ปัทมา รัตนกมลวรรณ	หัวหน้าภาควิชาวิทยาศาสตร์ กรรมการ
อาจารย์อัมพวรรณ อิ่มเอมทรัพย์	หัวหน้าภาควิชาสังคมศาสตร์ กรรมการ
อาจารย์บุปผา คำนวน	กรรมการจากคณาจารย์ประจำ
อาจารย์ศุภกร ประทุมถิ่น	กรรมการจากคณาจารย์ประจำ
อาจารย์พุทธชาติ ยมกิจ	รองคณบดี เลขานุการ
ผศ.ดร.วีรวิชัย ปิยนนทศิลป์	รองคณบดี ผู้ช่วยเลขานุการ
นายธวัชชัย สืบเมือง	รองคณบดี ผู้ช่วยเลขานุการ
นายกิตติ เขียวทอง	ผู้ปฏิบัติหน้าที่ในการประชุม
นางศรีนวล พิทักษ์	ผู้ปฏิบัติหน้าที่ในการประชุม
นายอนุชิต นัดดาศรี	ผู้ปฏิบัติหน้าที่ในการประชุม

รายชื่อกรรมการบริหาร

อาจารย์วินัย ไชยวงศ์ญาติ	ประธานกรรมการ
อาจารย์พุทธชาติ ยมกิจ	กรรมการ
อาจารย์ศุภกร ประทุมถิ่น	กรรมการ
ผศ.ดร.วีรวิชัย ปิยนนทศิลป์	กรรมการ
อาจารย์พงศ์กรณ์ ทิพย์ปัญญา	กรรมการ
อาจารย์ปัทมา รัตนกมลวรรณ	กรรมการ
นางสาวทิพย์ยุภา อุดมใหม่	กรรมการและเลขานุการ
นายศราววุฒิ สมวะธา	ผู้ช่วยเลขานุการ

หลักสูตรและสาขาวิชาที่เปิดสอน

หลักสูตรและสาขาวิชาทั้งหมดที่เปิดสอนในปีการศึกษา 2561 มีรายละเอียดดังนิตารายที่ 2 รายชื่อหลักสูตรและสาขาวิชาที่เปิดสอน (จำแนกตามประเภทการจัดการศึกษา)

ชื่อหลักสูตร/สาขาวิชา		ระดับการศึกษา
หลักสูตรวิทยาศาสตรบัณฑิต	สาขาวิชาเทคโนโลยีสารสนเทศและการสื่อสาร	ปริญญาตรี 4 ปี
หลักสูตรครุศาสตรบัณฑิต	สาขาวิชาการประถมศึกษา	ปริญญาตรี 5 ปี
หลักสูตรศิลปศาสตรบัณฑิต	การท่องเที่ยว	ปริญญาตรี 4 ปี

จำนวนนักศึกษา

ตารางที่ 3 จำนวนนักศึกษา ปีการศึกษา 2561 จำแนกตามสาขาวิชาและระดับการศึกษา

สาขาวิชา	ปริญญาตรี 4 ปี			ปริญญา 5 ปี			ผลรวมทั้งหมด
	ปกติ	พิเศษ	รวม	ปกติ	พิเศษ	รวม	
การท่องเที่ยว	24	-	24	-	-	-	24
การประถมศึกษา	-	-	-	127	-	127	127
เทคโนโลยีสารสนเทศและการสื่อสาร	38	-	38	-	-	-	38
รวมทั้งหมด	62	-	62	127	-	127	189

จำนวนอาจารย์ประจำ

ตารางที่ 4 สรุปจำนวนอาจารย์ประจำทั้งหมดที่ปฏิบัติงานจริงและลาศึกษาต่อ ประจำปีการศึกษา 2561 จำแนกตามคุณวุฒิ และตำแหน่งทางวิชาการ

ภาควิชา	จำแนกตามคุณวุฒิ และตำแหน่งทางวิชาการ																		
	ปริญญาตรี				ปริญญาโท				ปริญญาเอก				รวม				รวมทั้งหมด	ปฏิบัติงานจริง	ลาศึกษาต่อ
	อ.	ผศ.	รศ.	ศ.	อ.	ผศ.	รศ.	ศ.	อ.	ผศ.	รศ.	ศ.	อ.	ผศ.	รศ.	ศ.			
วิทยาลัยแม่ฮ่องสอน	1.0	-	-	-	30.0	-	-	-	1.0	2.0	-	-	32.0	2.0	-	-	34.0	32.0	2.0
รวม	1.0				30.0				3.0				34.0				34.0	32.0	2.0

หมายเหตุ การนับจำนวนอาจารย์ประจำ

ระยะเวลาการทำงาน	การนับจำนวนอาจารย์
9-12 เดือน	คิดเป็น 1 คน
6 เดือนขึ้นไป แต่ไม่ถึง 9 เดือน	คิดเป็น 0.5 คน
น้อยกว่า 6 เดือน	ไม่สามารถนับได้

บุคลากรสายสนับสนุนทั้งหมด ประจำปีการศึกษา 2561 (จำแนกตามประเภทบุคคล)

ตารางที่ 5 จำนวนบุคลากรสายสนับสนุนทั้งหมด ประจำปีการศึกษา 2561 (จำแนกตามประเภทบุคคล)

ประเภทบุคลากรสาย สนับสนุน	จำแนกตามคุณวุฒิการศึกษา				รวม
	ต่ำกว่า ปริญญาตรี	ปริญญาตรี	ปริญญาโท	ปริญญาเอก	
1. ข้าราชการ	-	-	-	-	-
2. ลูกจ้างประจำ	-	-	-	-	-
3. พนักงานมหาวิทยาลัย	4	16	1	-	21
4. พนักงานชั่วคราว	2	3	-	-	5
5. พนักงานราชการ	-	-	-	-	-
6. พนักงานลูกจ้างโครงการ	-	-	-	-	-
รวม	6	19	1	-	26

วิธีประเมิน

วัตถุประสงค์ในการประเมิน

1. ตรวจสอบและประเมินการดำเนินงานของหน่วยงานตามระบบคุณภาพและกลไกที่มหาวิทยาลัยกำหนดขึ้น โดยการวิเคราะห์เปรียบเทียบผลการดำเนินงานตามตัวบ่งชี้ในทุกองค์ประกอบคุณภาพว่าเป็นไปตามเกณฑ์และได้มาตรฐาน
2. ให้หน่วยงานทราบสถานภาพของตนเองอันจะนำไปสู่การกำหนดแนวทางในการพัฒนาคุณภาพไปสู่เป้าหมาย และเป้าประสงค์ที่ตั้งไว้
3. ให้หน่วยงานทราบจุดแข็งจุดที่ควรพัฒนา/ปรับปรุง ตลอดจนได้รับข้อเสนอแนะในการพัฒนาการดำเนินงาน เพื่อเสริมจุดแข็งและพัฒนาจุดที่ควรปรับปรุงของหน่วยงานอย่างต่อเนื่อง

วิธีการดำเนินการ

1. คณะกรรมการฯ ประชุมวางแผนการตรวจประเมินคุณภาพภายใน ก่อนดำเนินการประเมินคุณภาพภายใน (อ้างอิงภาคผนวก ก รายงานการประชุมวางแผนการตรวจประเมิน) เพื่อจัดแบ่งหน้าที่รับผิดชอบในการดำเนินการตรวจประเมินตามองค์ประกอบตัวบ่งชี้คุณภาพ
2. คณะกรรมการฯ ศึกษาคู่มือการประกันคุณภาพการศึกษา รายงานผลการประเมินตนเอง (SAR : Self Assessment Report) และเอกสารที่เกี่ยวข้อง
3. คณะกรรมการฯ เยี่ยมชมหน่วยงาน พร้อมกับสัมภาษณ์ผู้บริหารในหน่วยงานต่างๆ
4. คณะกรรมการฯ รวบรวมข้อมูลเพิ่มเติมโดยการสัมภาษณ์ผู้บริหาร ผู้แทนบุคลากร และข้อมูลจากสื่ออื่นๆ เช่น อินเทอร์เน็ต เป็นต้น
5. คณะกรรมการฯ เปิดโอกาสให้บุคลากรส่งความเห็นเพิ่มเติม ผ่านทางจดหมายอิเล็กทรอนิกส์ถึงประธานกรรมการตรวจประเมินฯ โดยตรง
6. คณะกรรมการฯ ประชุมระดมความคิดเห็นเพื่อสรุปผลการตรวจประเมินคุณภาพการศึกษา
7. คณะกรรมการฯ รายงานผลการตรวจประเมินคุณภาพฯ ด้วยวาจาให้แก่ผู้บริหาร และบุคลากร พร้อมทั้งเปิดโอกาสให้คณะชี้แจงรายละเอียด ข้อมูลเพิ่มเติม กรณีที่มีความเห็นแตกต่างกับผลการประเมิน
8. คณะกรรมการฯ จัดทำรายงานการตรวจประเมินคุณภาพฯ เพื่อเสนอต่อมหาวิทยาลัย

วิธีการตรวจสอบความน่าเชื่อถือของข้อมูล

เพื่อให้ได้มาซึ่งข้อมูลที่มีความน่าเชื่อถือและความเที่ยงตรงของผลการประเมินคุณภาพภายใน ตามรายงานฉบับนี้ของวิทยาลัยแม่ฮ่องสอน คณะกรรมการจึงได้กำหนดเกณฑ์ในการตรวจประเมินคุณภาพ ภายใน โดยใช้เกณฑ์มาตรฐานตามองค์ประกอบและตัวชี้วัดที่กำหนดโดยสำนักงานคณะกรรมการการ อุดมศึกษา (สกอ.) เกณฑ์การประเมินเป็น 5 ระดับคะแนน ดังนี้

0.00 – 1.50	การดำเนินงานของสถาบัน	ต้องปรับปรุงเร่งด่วน
1.51 - 2.50	การดำเนินงานของสถาบัน	ต้องปรับปรุง
2.51 - 3.50	การดำเนินงานของสถาบัน	ระดับพอใช้
3.51 - 4.50	การดำเนินงานของสถาบัน	ระดับดี
4.51 – 5.00	การดำเนินงานของสถาบัน	ระดับดีมาก

ผลการประเมินรายตัวบ่งชี้

วิทยาลัยแม่ฮ่องสอน รับการประเมินตามองค์ประกอบคุณภาพ จำนวน 5 องค์ประกอบ จำนวน 13 ตัวบ่งชี้ โดยใช้เกณฑ์การประเมินคะแนนเต็ม 5.00 คะแนน ซึ่งในปีการศึกษา 2561 มีผลการประเมินคุณภาพการศึกษาภายใน เท่ากับ 3.89 คะแนน การดำเนินงานอยู่ในระดับดี ดังนี้

ผลการประเมิน

ตาราง ป.1 ผลการประเมินคุณภาพภายใน ตามตัวบ่งชี้ตามองค์ประกอบคุณภาพ

หน่วยงาน : วิทยาลัยแม่ฮ่องสอน					
ตัวบ่งชี้ คุณภาพ	เป้าหมาย	ประเมินตนเอง			
		ผลการดำเนินงาน			คะแนน ประเมิน
		ตัวตั้ง	ผลลัพธ์		
		ตัวหาร	(% หรือ สัดส่วน)		
ตัวบ่งชี้ 1.1	3 คะแนน	3.03	3.03		3.03
		1.00			
ตัวบ่งชี้ 1.2	ร้อยละ 40	3.00	ร้อยละ 8.82		1.10
		34.00			
ตัวบ่งชี้ 1.3	ร้อยละ 40	2.00	ร้อยละ 5.88		0.49
		34.00			
ตัวบ่งชี้ 1.4	ร้อยละ 40	กลุ่มวิทยาศาสตร์กายภาพ	ร้อยละ -67.50		5.00
		กลุ่มครุศาสตร์/ศึกษาศาสตร์	ร้อยละ -0.03		
		กลุ่มมนุษยศาสตร์/สังคมศาสตร์	ร้อยละ -39.60		
ตัวบ่งชี้ 1.5	6 ข้อ	มีการดำเนินการ (1,2,3,4,5,6)	6	ข้อ	5.00
ตัวบ่งชี้ 1.6	6 ข้อ	มีการดำเนินการ (1,2,3,4,5,6)	6	ข้อ	5.00
ตัวบ่งชี้ 2.1	6 ข้อ	มีการดำเนินการ (1,2,3,4,5,6)	6	ข้อ	5.00
ตัวบ่งชี้ 2.2	900,000 บาท	การดำเนินงาน	1.67	คะแนน	1.67
		กลุ่มสาขาวิทยาศาสตร์และเทคโนโลยี			
		0.00	0.00		0.00
		5.50			
		กลุ่มสาขาวิทยาศาสตร์สุขภาพ			
		0.00	0.00		0.00
		5.00			
		กลุ่มสาขามนุษยศาสตร์และสังคมศาสตร์			
		728,000.00	33,860.47		5.00
		21.50			
		ตัวบ่งชี้ 2.3	ร้อยละ 30	การดำเนินงาน	2.28
		กลุ่มสาขาวิทยาศาสตร์และเทคโนโลยี			
		1.60	24.62		4.10
		6.50			

		กลุ่มสาขาวิทยาศาสตร์สุขภาพ			
		2.20	36.67		5.00
		6.00			
		กลุ่มสาขามนุษยศาสตร์และสังคมศาสตร์			
		3.20	14.88		3.72
		21.50			
ตัวบ่งชี้ 3.1	6 ข้อ	มีการดำเนินการ (1,2,3,4,5,6)	6	ข้อ	5.00
ตัวบ่งชี้ 4.1	6 ข้อ	มีการดำเนินการ (1,2,3,4,5,6)	6	ข้อ	5.00
ตัวบ่งชี้ 5.1	7 ข้อ	มีการดำเนินการ (1,2,3,4,5,6,7)	7	ข้อ	5.00
ตัวบ่งชี้ 5.2	6 ข้อ	มีการดำเนินการ (1,2,3,4,5,6)	6	ข้อ	5.00
คะแนนเฉลี่ย 5 องค์ประกอบ (13 ตัวบ่งชี้ สกอ.)					3.89
รวมค่าคะแนนเฉลี่ยรวมทั้งหมด					3.89

ตาราง ป.2 ตารางวิเคราะห์ผลการประเมินระดับคณะ

องค์ประกอบ	จำนวนตัวบ่งชี้				ผลการประเมิน
	Input	Process	Output	คะแนนเฉลี่ยรวม	
1. การผลิตบัณฑิต	2.20	5.00	3.03	3.27	พอใช้
2. การวิจัย	1.67	5.00	4.27	3.65	ดี
3. การบริการวิชาการ	-	5.00	-	5.00	ดีมาก
4. การทำนุบำรุงศิลปะและวัฒนธรรม	-	5.00	-	5.00	ดีมาก
5. การบริหารจัดการ	-	5.00	-	5.00	ดีมาก
รวม	2.06	5.00	3.65	3.89	ดี
ผลการประเมิน	ปรับปรุง	ดีมาก	ดี		

ข้อเสนอแนะในการปรับปรุงตามรายองค์ประกอบคุณภาพ

องค์ประกอบที่ 1 การผลิตบัณฑิต

จุดที่ควรพัฒนา

1. คุณวุฒิและตำแหน่งทางวิชาการของอาจารย์
2. การกำหนดวัตถุประสงค์ของโครงการ / กิจกรรมพัฒนานักศึกษา

ข้อเสนอแนะเพื่อการพัฒนา

1. วิทยาลัยฯ ควรเร่งรัดการพัฒนาบุคลากรสายวิชาการในการเข้าสู่ตำแหน่งทางวิชาการ และการพัฒนาคุณวุฒิ ควรนำแผนการพัฒนารายบุคคล (IDP) มากำหนดเป็นแผนของแต่ละบุคคล ให้ชัดเจน กำกับ ติดตาม การดำเนินงานเป็นระยะ ๆ สนับสนุน ช่วยเหลือ การพัฒนาตนเองในทุก ๆ ด้าน และสร้างแรงจูงใจในความก้าวหน้าของแต่ละบุคคล
2. ควรสร้างความเข้าใจให้กับผู้รับผิดชอบโครงการ / กิจกรรมด้านการพัฒนานักศึกษาในทุก ๆ ระดับ เกี่ยวกับการกำหนดวัตถุประสงค์ของโครงการ / กิจกรรม ที่ต้องสามารถวัด ประเมินผลได้ เพื่อส่งผลสะท้อนให้เกิดการดำเนินงานที่มีประสิทธิภาพ และสามารถนำข้อมูลจากผลการประเมินไปปรับปรุงการจัดโครงการ / กิจกรรม เพื่อพัฒนานักศึกษาต่อไป

องค์ประกอบที่ 2 การวิจัย

จุดที่ควรพัฒนา

1. วิทยาลัยควรเพิ่มกลไกในการวางแผนทาง ขั้นตอน และหลักเกณฑ์ในการคุ้มครองสิทธิของงานวิจัยตามระเบียบของมหาวิทยาลัย ให้ชัดเจนมากขึ้น ตลอดจนพิจารณาเพิ่มเติมผู้รับผิดชอบในการติดต่อประสานงานกับหน่วยงานที่เกี่ยวข้อง เพื่อช่วยให้การดำเนินงานในด้านการขอความคุ้มครองสิทธิของงานวิจัยที่นำไปใช้ประโยชน์ ในการเจรจาต่อรอง ทำข้อตกลง และกำหนดระเบียบหรือกฎหมายที่เกี่ยวข้องให้แก่อาจารย์ ซึ่งอาจจะทำให้ได้รับแจ้งผลการจดทะเบียนทรัพย์สินทางปัญญาได้เร็วขึ้น ในการยื่นขอจดอนุสิทธิบัตรและสิทธิบัตร
2. วิทยาลัยควรประเมินผลความสำเร็จของการบูรณาการงานวิจัย กับการเรียนการสอนและการบริการวิชาการ เพื่อการพัฒนาท้องถิ่น เช่น ชุมชนมีการลดรายจ่ายและรายได้เพิ่มขึ้นที่ระบุเป็นจำนวนเงิน หรือคุณภาพชีวิตความเป็นอยู่ที่ดีขึ้น เช่น จำนวนผลิตภัณฑ์ชุมชนที่ได้รับการขึ้นทะเบียน หรือมีการจัดตั้งศูนย์เรียนรู้ของชุมชน เป็นต้น

องค์ประกอบที่ 3 การบริการวิชาการ

จุดแข็ง

1. วิทยาลัยมีการกำหนดนโยบายการบริการวิชาการและมีแผนบริการวิชาการระยะยาว มีการพัฒนาแผนบริการวิชาการร่วมกับชุมชน ได้รับงบประมาณสนับสนุนการบริการวิชาการจากชุมชน
2. มีการถอดองค์ความรู้จากการบริการวิชาการ และนำไปเผยแพร่องค์ความรู้ให้ชุมชนอื่น

ข้อเสนอแนะเพื่อการพัฒนา

1. ควรกำกับ ติดตาม การบริการวิชาการ ตามแผนการบริการวิชาการเพื่อให้การดำเนินการบรรลุตามวัตถุประสงค์
2. ควรจัดทำแผนการหาสร้างรายได้จากการให้บริการวิชาการแก่สังคม
3. ควรวิเคราะห์ผลจากรายงานการบริการวิชาการเพื่อนำไปพัฒนางานวิจัยต่อ

องค์ประกอบที่ 4 การทำนุบำรุงศิลปะและวัฒนธรรม

จุดที่ควรพัฒนา

การกำหนดตัวชี้วัดความสำเร็จให้ตรงกับวัตถุประสงค์ของแผนการดำเนินงานด้านวัตถุประสงค์

ข้อเสนอแนะเพื่อการพัฒนา

วิทยาลัยควรจัดทำแผนด้านทำนุบำรุงศิลปะวัฒนธรรม ที่มีการวิเคราะห์ข้อมูลรอบด้าน และกำหนดตัวชี้วัดเพื่อวัดความสำเร็จตามวัตถุประสงค์ของแผนฯ ให้ตรงกับสิ่งที่วิทยาลัยฯ ต้องการให้เกิดขึ้นในการดำเนินงานด้านศิลปวัฒนธรรม รวมทั้งมีการกำกับติดตาม มีการประเมินผลให้ตรงกับตัวชี้วัดฯ และแผนดังกล่าว

องค์ประกอบที่ 5 การบริหารจัดการ

จุดแข็ง

วิทยาลัยแม่ฮ่องสอนเป็นสถาบันจัดการศึกษาระดับอุดมศึกษาแห่งเดียวของจังหวัด แม้จะมีอุปสรรคด้านการคมนาคมและความสะดวกในการใช้เทคโนโลยี แต่ยังมีปัจจัยที่ท้าทายต่อการพัฒนาวิทยาลัย เพื่อตอบสนองการพัฒนาท้องถิ่นได้โดดเด่น ตามยุทธศาสตร์หลายด้าน เช่น

- การพัฒนาต้นแบบการวางรากฐานการจัดการศึกษาอย่างมีรูปแบบที่เป็นมาตรฐานตั้งแต่ระดับอนุบาลถึงระดับอุดมศึกษา
- การจัดการศึกษาที่ตอบสนองต่อบริบทของท้องถิ่น ทางด้านการค้าชายแดน การท่องเที่ยวที่ยั่งยืน การสาธารณสุขชุมชน

- การให้บริการทางวิชาการ เพื่อมุ่งสร้างต้นแบบ หรือโมเดลเพื่อขยายผลไปยังชุมชนต่าง ๆ

จุดที่ควรพัฒนา

1. วิทยาลัยแม่ฮ่องสอน ควรกำกับการประเมินความสำเร็จตามยุทธศาสตร์พัฒนาระบบบริหารจัดการ วิทยาลัยแม่ฮ่องสอน ตามเป้าประสงค์ทั้ง 2 ด้าน ให้ชัดเจน เพื่อการขับเคลื่อนอย่างมีทิศทาง และ กำหนดลำดับความสำคัญในการพัฒนาวิทยาลัยต่อไป คือ

1.1 ระบบบริหารจัดการความพร้อมสำหรับการดำเนินงานเพื่อการพัฒนาท้องถิ่น

- การสร้างค่านิยม วัฒนธรรมองค์กร ขวัญและกำลังใจบุคลากร
- การพัฒนาบุคลากร พัฒนาสมรรถนะ และพัฒนาระบบบริหารบุคคล

1.2 ระบบการพัฒนาความพร้อมเป็นวิทยาเขตแม่ฮ่องสอน เพื่อเป็นสถาบันอุดมศึกษาจังหวัด

- โครงสร้างพื้นฐาน อาคาร ครุภัณฑ์ การขอใช้ประโยชน์ที่ดินในเขตป่าสงวน
- โครงสร้างการใช้พลังงาน ไฟฟ้า พลังงานทดแทน
- โครงสร้างระบบสาธารณูปโภค น้ำประปา โครงข่ายอินเทอร์เน็ต และ เทคโนโลยีสารสนเทศ

นำผลการประเมินทั้งสองด้านเข้าสู่กระบวนการทบทวนยุทธศาสตร์ การบริหารจัดการ และ ขับเคลื่อนแผนปฏิบัติอย่างต่อเนื่อง มีทิศทางแต่ละที่อย่างชัดเจน

2. วิทยาลัยแม่ฮ่องสอน ควรวิเคราะห์ต้นทุนต่อหน่วยผลผลิต ระดับหลักสูตร สาขาวิชาต่าง ๆ ให้มี รายละเอียดของค่าใช้จ่าย Fixed cost และ Variable cost ที่ชัดเจน เพื่อนำไปสู่การนำข้อมูล สำหรับการบริหารจัดการและโอกาสในการแข่งขันเพื่อการผลิตบัณฑิต
3. หลังจากการดำเนินการประเมินคุณภาพในระดับหลักสูตรและระดับคณะแล้ว วิทยาลัยควรจัด ประชุมเพื่อสรุปประเด็นต่าง ๆ ที่เป็นข้อเสนอแนะจากคณะกรรมการประเมินคุณภาพการศึกษา ของหลักสูตร และวิทยาลัย มาพิจารณาและกำหนดเป้าหมาย เพื่อจัดทำแผนพัฒนาคุณภาพ โดย กำหนดผู้รับผิดชอบ วิธีปฏิบัติ การกำกับ และติดตาม เพื่อให้ได้ผลลัพธ์ตามที่คาดหวัง พร้อมทั้ง สรุปผลดำเนินงานตามแผนพัฒนาคุณภาพ

ข้อมูลการสัมภาษณ์

สัมภาษณ์อาจารย์ นักวิจัยและบุคลากรสายสนับสนุน

1. ระบบการบริหารงานมีความชัดเจน โปร่งใส และคณะผู้บริหารมีความเป็นกันเองกับผู้ใต้บังคับบัญชา
2. มหาวิทยาลัยมีการจัดสรรงบประมาณเพื่อพัฒนาการจัดการเรียนการสอนให้กับวิทยาลัยแม่ฮ่องสอนอย่างต่อเนื่อง และมีสวัสดิการที่ดีในการสนับสนุนการทำงาน และที่พัก
3. มหาวิทยาลัยควรพิจารณาสนับสนุนงบประมาณในเรื่องค่าตอบแทนและค่าเบี้ยเลี้ยงของวิทยาลัยแม่ฮ่องสอนเพิ่มมากขึ้น ซึ่งจะเอื้อประโยชน์ในการเดินทางจากพื้นที่ทุรกันดารและห่างไกลกว่าหน่วยงานในที่ตั้ง

สัมภาษณ์ศิษย์ปัจจุบันศิษย์เก่า

1. ความใกล้ชิดกันระหว่างอาจารย์กับนักศึกษารุ่นพี่และรุ่นน้อง เปรียบเหมือนครอบครัวเดียวกัน ดูแลเอาใจใส่กันเป็นอย่างดี
2. อาจารย์ให้คำปรึกษา แนะนำ แนะนำการใช้ชีวิตให้กับนักศึกษาให้ความสำคัญกับนักศึกษาทุกคน มีเครือข่ายศิษย์เก่า และศิษย์ปัจจุบันที่มีสัมพันธ์ภาพที่ดี
3. การได้เข้าร่วมกิจกรรมนอกห้องเรียน ได้ฝึกทักษะการปฏิบัติในสถานที่จริง
4. สภาพแวดล้อมสวยงามเป็นธรรมชาติ บรรยากาศการเรียนรู้นี้มีความสุข
5. การบริการของทุกคนในวิทยาลัย ตั้งแต่ผู้บริหาร คณาจารย์ เจ้าหน้าที่ สามารถให้ความช่วยเหลือนักศึกษาได้อย่างเต็มที่
6. อาจารย์เป็นผู้มีความรู้ ความสามารถ สามารถนำความรู้ที่ได้ ไปประกอบอาชีพในอนาคตได้

ข้อเสนอแนะ

1. อยากให้เปิดการเรียนการสอนในระดับปริญญาโท เพื่อให้คนในพื้นที่ได้พัฒนาศักยภาพของตนเองในระดับที่สูงขึ้น
2. ควรมีร้านค้าสวัสดิการรองรับความต้องการของนักศึกษาหอพัก

สัมภาษณ์ผู้ใช้บัณฑิต

บัณฑิตมีความรู้ มีจิตอาสา สามารถทำงานเป็นทีม

ข้อเสนอแนะ








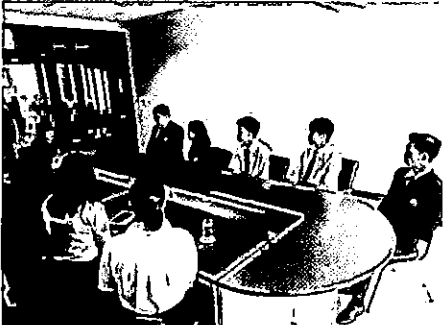
1. ควรพัฒนาทักษะด้านภาษาต่างประเทศ
2. ควรพัฒนาทักษะด้านระบบงานราชการ เช่น ระบบงานสารบรรณ การร่างหนังสือราชการ
3. ควรพัฒนาทักษะในการเขียนโครงการ การประเมิน และการสรุปผลโครงการ

สัมภาษณ์ผู้แทนชุมชน

จุดเด่น

วิทยาลัยมีการสร้างความร่วมมือด้านบริการวิชาการร่วมกับชุมชน มีการพัฒนาความรู้ พัฒนาชุมชนในหลายด้าน ส่งผลให้ชุมชนมีคุณภาพชีวิตที่ดีขึ้น

รูปภาพประกอบกิจกรรม

	
<p>คณะกรรมการผู้ตรวจประเมิน</p>	<p>บันทึกภาพร่วมกัน</p>
	
<p>คณบดีนำเสนอผลการดำเนินงาน</p>	<p>สัมภาษณ์ผู้บริหาร</p>
	
<p>สัมภาษณ์ผู้ใช้บัณฑิต ผู้แทนชุมชน</p>	<p>สัมภาษณ์อาจารย์และนักวิจัย</p>
	
<p>สัมภาษณ์บุคลากรสายสนับสนุน</p>	<p>สัมภาษณ์ศิษย์ปัจจุบัน/ศิษย์เก่า</p>

ภาคผนวก



คำสั่งมหาวิทยาลัยราชภัฏเชียงใหม่

ที่ ๒๒๔๘ / ๒๕๖๑

เรื่อง แต่งตั้งคณะกรรมการประเมินคุณภาพภายใน ประจำปีการศึกษา ๒๕๖๑
ระดับคณะ วิทยาลัย มหาวิทยาลัยราชภัฏเชียงใหม่

ตามพระราชบัญญัติการศึกษาแห่งชาติ พ.ศ. ๒๕๔๒ แก้ไขเพิ่มเติม (ฉบับที่ ๒) พ.ศ. ๒๕๔๕ มาตรา ๖ ว่าด้วยมาตรฐานและการประกันคุณภาพการศึกษา กำหนดให้สถานศึกษาจัดให้มีระบบการประกันคุณภาพภายในและระบบการประกันคุณภาพภายนอก โดยการประกันคุณภาพภายในเป็นการสร้างระบบและกลไกในการควบคุมตรวจสอบและประเมินการดำเนินงานให้เป็นไปตามนโยบาย เป้าหมาย และระดับคุณภาพมาตรฐานที่กำหนดดำเนินการประกันคุณภาพการศึกษา

ดังนั้น อาศัยอำนาจความในมาตรา ๖ มหาวิทยาลัยราชภัฏเชียงใหม่จึงให้ผู้มีรายนามดังต่อไปนี้ เป็นคณะกรรมการประเมินคุณภาพภายใน ประจำปีการศึกษา ๒๕๖๑ โดยมีองค์ประกอบและอำนาจหน้าที่ ดังต่อไปนี้

๑. คณะกรรมการประเมินคุณภาพภายใน กลุ่ม A ดำเนินการประเมินคุณภาพภายใน คณะครุศาสตร์ คณะมนุษยศาสตร์และสังคมศาสตร์ คณะวิทยาการจัดการ คณะวิทยาศาสตร์และเทคโนโลยี และ คณะเทคโนโลยีการเกษตร ระหว่างวันที่ ๒๒-๒๖ กรกฎาคม ๒๕๖๑ ประกอบด้วย

๑. รองศาสตราจารย์ ดร.เอกชัย	แสงอินทร์	ประธานกรรมการ
๒. ผู้ช่วยศาสตราจารย์สุวรรณี	จันทร์ตา	กรรมการ
๓. ผู้ช่วยศาสตราจารย์ทิวพร	ชั้นฉนิก	กรรมการ
๔. ผู้ช่วยศาสตราจารย์นาวิน	พรมใจสา	กรรมการ
๕. อาจารย์ ดร.ปิยวรรณ	สิริประเสริฐศิลป์	กรรมการและเลขานุการ
๖. นางสาวสุชาภัสร์	กันตียะ	ผู้ช่วยกรรมการและเลขานุการ

๒. คณะกรรมการประเมินคุณภาพภายใน กลุ่ม B ดำเนินการประเมินคุณภาพภายใน วิทยาลัยน่านาชาติ บัณฑิตวิทยาลัย วิทยาลัยพัฒนาเศรษฐกิจและเทคโนโลยีชุมชนแห่งเอเชีย และวิทยาลัยแม่ฮ่องสอน ระหว่างวันที่ ๒๒-๒๖ กรกฎาคม ๒๕๖๑ ประกอบด้วย

๑. ผู้ช่วยศาสตราจารย์ ดร.ชัยณรงค์	ชั้นฉนิก	ประธานกรรมการ
๒. ผู้ช่วยศาสตราจารย์เบญจวรรณ	เลาถลิตร	กรรมการ
๓. อาจารย์พิเศษรุ้ง	ทานิล	กรรมการ
๔. อาจารย์เขาวลิต	เต็มปาน	กรรมการและเลขานุการ
๕. นายพิราวัฒน์	เมืองขึ้น	ผู้ช่วยกรรมการและเลขานุการ

โดยมีอำนาจหน้าที่ ดังนี้

๑. ประเมินคุณภาพการศึกษาภายใน ตามคู่มือการประกันคุณภาพการศึกษา และรายงานผลการประเมินตนเองของคณะ วิทยาลัย

๒. ให้ข้อเสนอแนะแก่หน่วยงานที่รับการประเมินคุณภาพการศึกษาภายใน เพื่อเร่งรัดการพัฒนาคุณภาพการศึกษาให้สอดคล้องกับพันธกิจของมหาวิทยาลัย และมาตรฐานการศึกษาของชาติ

๓. รายงานผลการประเมินคุณภาพของคณะ วิทยาลัย ตามระบบ CHE QA Online เสนอต่อหน่วยงานและมหาวิทยาลัยราชภัฏเชียงใหม่ และสำนักงานคณะกรรมการการอุดมศึกษา เพื่อนำไปวางแผนพัฒนาคุณภาพในปีการศึกษาถัดไป

ทั้งนี้ ให้ผู้ที่ได้รับการแต่งตั้ง ปฏิบัติหน้าที่ ที่ได้รับมอบหมายให้เป็นไปอย่างมีประสิทธิภาพและบังเกิดผลดีในการพัฒนามหาวิทยาลัยต่อไป

สั่ง ณ วันที่ ๑๒ มิถุนายน พ.ศ.๒๕๖๒



(รองศาสตราจารย์ ดร.ประพันธ์ ธรรมไชย)

รักษาราชการแทนอธิการบดีมหาวิทยาลัยราชภัฏเชียงใหม่

**กำหนดการตรวจประเมินคุณภาพภายใน ระดับวิทยาลัย
มหาวิทยาลัยราชภัฏเชียงใหม่ ประจำปีการศึกษา 2561
ระหว่างวันที่ 22-26 กรกฎาคม 2562**

วันพฤหัสบดี ที่ 25 กรกฎาคม 2562 (เดินทางไปยังวิทยาลัยแม่ฮ่องสอน)		
เวลา	13.00 น.	คณะกรรมการประเมินฯ พร้อมกัน ณ ศูนย์เวียงบัว มหาวิทยาลัยราชภัฏเชียงใหม่ เพื่อออกเดินทางไปยังสนามบินเชียงใหม่
	15.45 น.	เดินทางไปยังวิทยาลัยแม่ฮ่องสอน โดยสายการบิน Bangkok Airways
	16.30 น.	คณะกรรมการประเมินฯ เข้าสู่ที่พักตามอัยาศัย
วันศุกร์ ที่ 26 กรกฎาคม 2562 (วิทยาลัยแม่ฮ่องสอน)		
เวลา	07.30 น.	คณะกรรมการประเมินฯ ออกเดินทางจากโรงแรมไปยังวิทยาลัยแม่ฮ่องสอน
เวลา	08.00-08.30 น.	คณบดีกล่าวต้อนรับ และนำเสนอผลการดำเนินงานโดยสรุปไม่เกิน 15 นาที - ผลการดำเนินงานของคณะ - จุดเด่นหรือผลการดำเนินงานที่ภาคภูมิใจ หมายเหตุ ไม่ต้องนำเสนอผลการประเมินตนเองและเกณฑ์การประกันคุณภาพ
	08.30-09.30 น.	สัมภาษณ์คณบดี ผู้บริหารคณะ
	09.30-12.00 น.	สัมภาษณ์ผู้รับผิดชอบตัวบ่งชี้ที่ 1-5 ได้แก่ คณบดี รองผู้รับผิดชอบประกันคุณภาพ และผู้รับผิดชอบตัวบ่งชี้
	12.30-13.00 น.	รับประทานอาหาร
	13.00-14.00 น.	สัมภาษณ์ผู้มีส่วนได้ส่วนเสีย กลุ่ม 1 - สัมภาษณ์ตัวแทนอาจารย์และนักวิจัย (30 นาที) - สัมภาษณ์ตัวแทนบุคลากรสายสนับสนุน (30 นาที) กลุ่ม 2 - สัมภาษณ์ตัวแทนผู้ใช้บัณฑิต ผู้แทนชุมชน (30 นาที) - สัมภาษณ์ตัวแทนศิษย์เก่า และศิษย์ปัจจุบัน (30 นาที) หมายเหตุ ความเป็นตัวแทนในการสัมภาษณ์ อย่างน้อย 3-5 คนขึ้นไปต่อกลุ่มสัมภาษณ์
	14.00-15.00 น.	คณะกรรมการสรุปผลการตรวจประเมินคุณภาพภายใน กรอกรอผลประเมินคุณภาพภายใน เข้าสู่ระบบฐานข้อมูล CHE QA Online
	15.00-15.30 น.	รับฟังรายงานผลการประเมินคุณภาพการศึกษาภายใน ประจำปีการศึกษา 2561 ณ ห้องประชุมวิทยาลัยแม่ฮ่องสอน
	17.00 น.	เดินทางกลับสู่จังหวัดเชียงใหม่โดยสวัสดิภาพ

หมายเหตุ ** เที่ยวบินเดินทางไป-กลับ จังหวัดแม่ฮ่องสอน มี 1 เที่ยวบินต่อวัน เท่านั้น