



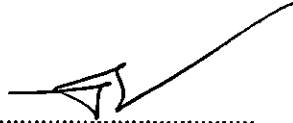
รายงานผล
การตรวจประเมินคุณภาพการศึกษาภายใน
วิทยาลัยนานาชาติ
มหาวิทยาลัยราชภัฏเชียงใหม่ ประจำปีการศึกษา 2561

วันที่ 22 กรกฎาคม พ.ศ. 2562

เสนอต่อ
มหาวิทยาลัยราชภัฏเชียงใหม่

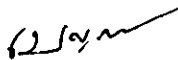
หนังสือรับรองผลการประเมินคุณภาพการศึกษาภายใน
ประจำปีการศึกษา 2561 ระดับคณะ วิทยาลัย
วิทยาลัยนานาชาติ มหาวิทยาลัยราชภัฏเชียงใหม่

คณะกรรมการประเมินขอรับรองว่าได้ทำการประเมินคุณภาพการศึกษาภายใน
วิทยาลัยนานาชาติ มหาวิทยาลัยราชภัฏเชียงใหม่ ณ วันที่ 22-26 กรกฎาคม พ.ศ. 2562 โดยได้
ตรวจสอบข้อมูลประกอบการตัดสินผลการวิเคราะห์รายงานการประเมินตนเอง จากหลักฐานอ้างอิงต่าง ๆ
และผู้มีส่วนเกี่ยวข้อง คณะกรรมการประเมินเห็นชอบกับรายงานผลการประเมินคุณภาพการศึกษา
ภายในฉบับนี้ทุกประการ จึงได้ลงลายมือชื่อไว้เป็นหลักฐาน ดังนี้



(รองศาสตราจารย์ ดร.ชัยณรงค์ ชันฉนิก)

ประธานคณะกรรมการ



(ผู้ช่วยศาสตราจารย์เบญจวรรณ เลาลิตะ)

กรรมการ



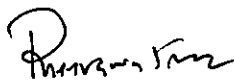
(อาจารย์พิเชษฐ์ ทานิล)

กรรมการ



(อาจารย์เชาวลิต เต็มปวน)

กรรมการ



(นายพีรวัฒน์ เมืองชื่น)

ผู้ช่วยกรรมการและเลขานุการ

บทสรุปผู้บริหาร โดยคณะกรรมการ

คณะกรรมการประเมินคุณภาพภายในได้ดำเนินการตรวจประเมินคุณภาพการศึกษาของวิทยาลัยนานาชาติ ประจำปีการศึกษา 2561 วันที่ 22 กรกฎาคม 2562 ตามรายองค์ประกอบและตัวบ่งชี้ของ สกอ. (จำนวน 13 ตัวบ่งชี้) พบว่า ในภาพรวมวิทยาลัยนานาชาติ มีผลการประเมินอยู่ในระดับ 3.34 คะแนน ซึ่งจัดอยู่ในเกณฑ์คุณภาพ พอใช้ โดยมีจำนวน 1 องค์ประกอบ อยู่ในระดับดี จำนวน 3 องค์ประกอบ อยู่ในระดับพอใช้ จำนวน 1 องค์ประกอบ อยู่ในระดับต้องปรับปรุง ดังผลการประเมินในตารางที่ 1

ตารางที่ 1 สรุปผลการประเมินรวมทุกตัวบ่งชี้

องค์ประกอบ	คะแนนประเมินเฉลี่ย		ผลการประเมิน
	ตนเอง	กรรมการ	
1. การผลิตบัณฑิต	2.95	2.95	พอใช้
1.1 ผลการบริหารจัดการหลักสูตรโดยรวม	2.72	2.72	
1.2 อาจารย์ประจำคณะที่มีคุณวุฒิ ป.เอก	0.00	0.00	
1.3 อาจารย์ประจำคณะที่ดำรงตำแหน่งทางวิชาการ	0.00	0.00	
1.4 จำนวนนักศึกษาเต็มเวลาเทียบเท่าต่อจำนวนอาจารย์ประจำ	5.00	5.00	
1.5 การบริการนักศึกษาระดับ ป.ตรี	5.00	5.00	
1.6 กิจกรรมนักศึกษาระดับ ป.ตรี	5.00	5.00	
2. การวิจัย	3.45	1.90	ต้องปรับปรุง
2.1 ระบบและกลไกการบริหารและพัฒนางานวิจัยหรืองานสร้างสรรค์	5.00	5.00	
2.2 เงินสนับสนุนวิจัยและงานสร้างสรรค์	5.00	0.71	
2.3 ผลงานทางวิชาการของอาจารย์ประจำและนักวิจัย	0.35	0.00	
3. การบริการวิชาการ	5.00	5.00	พอใช้
3.1 การบริการวิชาการแก่สังคม	5.00	5.00	
4. การทำนุบำรุงศิลปะและวัฒนธรรม	5.00	5.00	ดี
4.1 ระบบและกลไกการทำนุบำรุงศิลปะและวัฒนธรรม	5.00	5.00	
5. การบริหารจัดการ	5.00	5.00	พอใช้
5.1 การบริหารของคณะเพื่อกำกับติดตามผลลัพธ์ตามพันธกิจกลุ่มสถาบัน และเอกลักษณ์ของคณะ	5.00	5.00	
5.2 ระบบกำกับประกันคุณภาพหลักสูตร	5.00	5.00	
คะแนนเฉลี่ยผลการประเมิน (13 ตัวบ่งชี้)	3.70	3.34	พอใช้

บทนำ

ชื่อหน่วยงาน ที่ตั้ง และประวัติความเป็นมาโดยย่อ

ชื่อหน่วยงาน (ภาษาไทย) : วิทยาลัยนานาชาติ มหาวิทยาลัยราชภัฏเชียงใหม่
ชื่อหน่วยงาน (ภาษาอังกฤษ) : International College, Chiang Mai Rajabhat University
ที่ตั้ง ชั้น 6 – 7 อาคาร 90 ปี ราชภัฏเชียงใหม่ มหาวิทยาลัยราชภัฏเชียงใหม่
202 มหาวิทยาลัยราชภัฏเชียงใหม่ ตำบลช้างเผือก อำเภอเมือง จังหวัดเชียงใหม่ 50300
โทรศัพท์ 053 885 983
โทรสาร 053 885 983
เว็บไซต์ www.inter.cmru.ac.th
อีเมลล์ inter@cmru.ac.th

ประวัติความเป็นมา

ในปี พ.ศ. 2550 สมัยผู้ช่วยศาสตราจารย์ ดร.เรืองเดช วงศ์หล้า เป็นอธิการบดีมหาวิทยาลัยราชภัฏเชียงใหม่ ได้มีนโยบายสร้างความเป็นเลิศทางภาษาและพัฒนาบัณฑิตให้มีคุณภาพ สามารถออกไปประกอบอาชีพ รับใช้สังคมและประเทศชาติในอนาคต จึงได้จัดโครงการการจัดการศึกษาเป็นภาษาอังกฤษ (English Program) ขึ้นโดยมีวัตถุประสงค์เพื่อผลิตบัณฑิตสาขาวิชาต่างๆ ให้มีความรู้ ความสามารถทางด้านภาษาอังกฤษ เพื่อเปิดโอกาสให้นักศึกษาต่างชาติเข้ามาศึกษาในมหาวิทยาลัยราชภัฏเชียงใหม่ และเพื่อเป็นฐานในการเปิดหลักสูตรนานาชาติในอนาคต

จากการดำเนินโครงการการจัดการศึกษาเป็นภาษาอังกฤษ (English Program) มีผู้สนใจและให้การตอบรับเป็นอย่างดี มหาวิทยาลัยจึงเห็นสมควรจัดตั้ง “วิทยาลัยนานาชาติ” เพื่อทำหน้าที่รับผิดชอบในการจัดการศึกษานานาชาติและเสริมสร้างความเข้มแข็งของเครือข่ายด้านการต่างประเทศ ตอบสนองต่อนโยบายยุทธศาสตร์ของมหาวิทยาลัยในการก้าวสู่ความเป็นเลิศทางด้านภาษาและตอบสนองต่อนโยบายของรัฐบาลในการส่งเสริมให้ประเทศไทยเป็นศูนย์กลางการศึกษาของเอเชีย

วันที่ 1 ธันวาคม พ.ศ. 2552 มหาวิทยาลัยราชภัฏเชียงใหม่ได้จัดตั้งวิทยาลัยนานาชาติเป็นหน่วยงานภายในของมหาวิทยาลัย โดยมีผู้ช่วยศาสตราจารย์ ดร.ธรรมกิตต์ ธรรมโม รองอธิการบดี รักษาการในตำแหน่งผู้อำนวยการวิทยาลัยนานาชาติ จนถึงวันที่ 18 ตุลาคม พ.ศ. 2554

วันที่ 19 ตุลาคม พ.ศ. 2554 มหาวิทยาลัยราชภัฏเชียงใหม่ได้แต่งตั้ง อาจารย์ ดร. นิตยา สงวนงาม เป็น รักษาการผู้อำนวยการวิทยาลัยนานาชาติ จนถึงวันที่ 17 เมษายน พ.ศ. 2555

วันที่ 18 เมษายน พ.ศ. 2555 มหาวิทยาลัยราชภัฏเชียงใหม่ได้แต่งตั้ง อาจารย์ ดร.นิตยา สงวนงาม เป็นผู้อำนวยการวิทยาลัยนานาชาติจนถึงวันที่ 31 ธันวาคม พ.ศ. 2555

วันที่ 1 มกราคม พ.ศ. 2556 ผู้ช่วยศาสตราจารย์ ดร.อนุวัติ ศรีแก้ว ได้รับการแต่งตั้งเป็นผู้อำนวยการวิทยาลัยนานาชาติ จนถึงวันที่ 30 พฤศจิกายน พ.ศ. 2557

วันที่ 27 สิงหาคม พ.ศ. 2557 สภามหาวิทยาลัยราชภัฏเชียงใหม่ได้มีประกาศ เรื่อง การจัดตั้งวิทยาลัยนานาชาติ พ.ศ. 2557 ให้วิทยาลัยนานาชาติเป็นส่วนงานภายในที่มีฐานะเทียบเท่าคณะในมหาวิทยาลัยราชภัฏเชียงใหม่ และมีการแบ่งส่วนงานภายในสำนักงานคณบดีวิทยาลัยนานาชาติ ดังนี้

1. งานบริหารงานทั่วไป
2. งานวิจัยและบริการการศึกษา

วันที่ 26 พฤศจิกายน พ.ศ. 2557 สภามหาวิทยาลัยราชภัฏเชียงใหม่ได้มีมติเห็นชอบในการจัดตั้งภาควิชาในวิทยาลัยนานาชาติ จึงได้ออกประกาศมหาวิทยาลัยราชภัฏเชียงใหม่ เรื่อง การจัดตั้งภาควิชาในวิทยาลัยนานาชาติ พ.ศ. 2557 โดยให้จัดตั้งภาควิชาจำนวน 2 ภาควิชา ดังนี้

1. ภาควิชาการจัดการธุรกิจเชิงนวัตกรรม
2. ภาควิชาภาษาและการสื่อสารเชิงสร้างสรรค์

วันที่ 1 ธันวาคม พ.ศ. 2557 ผู้ช่วยศาสตราจารย์ ดร.อนุวัติ ศรีแก้ว ได้รับการแต่งตั้งเป็นคณบดีวิทยาลัยนานาชาติ จนถึงวันที่ 30 พฤศจิกายน พ.ศ. 2561

วันที่ 1 ธันวาคม พ.ศ. 2561 ผู้ช่วยศาสตราจารย์ ดร.อนุวัติ ศรีแก้ว ได้รับการแต่งตั้งเป็นคณบดีวิทยาลัยนานาชาติ เป็นวาระที่ 2 จนถึงปัจจุบัน เพื่อกำกับดูแลการดำเนินงานของวิทยาลัยนานาชาติให้เป็นไปอย่างมีประสิทธิภาพต่อไป

ด้านการพัฒนาหลักสูตรและการจัดการเรียนการสอน

ในปีแรกของการดำเนินโครงการการจัดการศึกษาเป็นภาษาอังกฤษ (English Program) ได้ใช้หลักสูตรศิลปศาสตรบัณฑิต สาขาวิชาภาษาอังกฤษ และสาขาวิชาภาษาอังกฤษธุรกิจ เพื่อเป็นการเริ่มต้น ในการจัดการศึกษาเป็นภาษาอังกฤษ นอกจากนี้ยังได้เปิดรับนักศึกษาตามโครงการแลกเปลี่ยนจากมหาวิทยาลัยชนชาติกว้างซี เพื่อเข้ามาศึกษาในหลักสูตรบริหารธุรกิจบัณฑิต สาขาวิชาธุรกิจระหว่างประเทศ และนักศึกษาตามโครงการแลกเปลี่ยนอื่นๆที่เข้ามาศึกษาในหลักสูตรของโครงการอีกด้วย

ในปี พ.ศ. 2552 วิทยาลัยนานาชาติได้พัฒนาหลักสูตรภาษาอังกฤษระดับปริญญาตรี ซึ่งเป็นหลักสูตรนานาชาติ จำนวน 2 หลักสูตร คือ หลักสูตรศิลปศาสตรบัณฑิต สาขาวิชาภาษาอังกฤษเพื่อการสื่อสารระหว่างประเทศ และ หลักสูตรศิลปศาสตรบัณฑิต สาขาวิชาภาษาอังกฤษธุรกิจระหว่างประเทศ ซึ่งได้เปิดสอน ในปีการศึกษา 2553

ในปี พ.ศ. 2554 วิทยาลัยนานาชาติได้พัฒนาหลักสูตรระดับปริญญาตรีเพิ่มอีก 1 หลักสูตร คือ หลักสูตรศิลปศาสตรบัณฑิต สาขาวิชาภาษาจีนธุรกิจ ซึ่งได้เริ่มเปิดสอนในปีการศึกษา 2555 และได้ปรับปรุงหลักสูตรดังกล่าวในปีการศึกษา 2560

ในปี พ.ศ. 2557 วิทยาลัยนานาชาติได้ครบวาระการปรับปรุงหลักสูตรนานาชาติ ระดับปริญญาตรี จำนวน 2 หลักสูตร ดังนี้

- 1) หลักสูตรศิลปศาสตรบัณฑิต สาขาวิชาภาษาอังกฤษเพื่อการสื่อสารระหว่างประเทศ (หลักสูตรปรับปรุง พ.ศ. 2558)
- 2) หลักสูตรบริหารธุรกิจบัณฑิต สาขาวิชาการจัดการธุรกิจนานาชาติ (หลักสูตรปรับปรุง พ.ศ. 2558)

ในปี พ.ศ. 2560 วิทยาลัยนานาชาติ ได้พัฒนาหลักสูตรนานาชาติ ระดับปริญญาตรี เพิ่มอีก 2 หลักสูตร ซึ่งได้เริ่มเปิดสอนในปีการศึกษา 2561 ดังนี้

- 1) หลักสูตรบริหารธุรกิจบัณฑิต สาขาวิชาการจัดการธุรกิจการบิน (หลักสูตรใหม่ พ.ศ. 2561)
- 2) หลักสูตรศิลปศาสตรบัณฑิต สาขาวิชาภาษาไทยเพื่อการสื่อสารทางธุรกิจ (หลักสูตรใหม่ พ.ศ. 2561)

ปรัชญา วิสัยทัศน์ พันธกิจ เป้าประสงค์ และยุทธศาสตร์

ปรัชญา

“นำท้องถิ่น สู่มหาสมุทร (Bring Local to Global)”

วิสัยทัศน์

“เป็นวิทยาลัยนานาชาติชั้นนำที่มีมาตรฐานคุณภาพการศึกษาเป็นที่ยอมรับในระดับชาติและระดับสากล”

พันธกิจ

1. จัดการศึกษาหลักสูตรนานาชาติให้มีคุณภาพ
2. สนับสนุนงานวิจัยเพื่อพัฒนาการเรียนการสอน
3. บริการวิชาการด้านภาษาและธุรกิจแก่ท้องถิ่น
4. สืบสาน ส่งเสริม อนุรักษ์ เผยแพร่และแลกเปลี่ยนศิลปวัฒนธรรมไทยกับวัฒนธรรมนานาชาติ
5. อนุรักษ์ทรัพยากรธรรมชาติและสิ่งแวดล้อม
6. สนับสนุนบุคลากรให้มีการพัฒนาความรู้ความสามารถเพื่อก้าวสู่ตำแหน่งที่สูงขึ้น

วัตถุประสงค์ / เป้าหมายหน่วยงาน

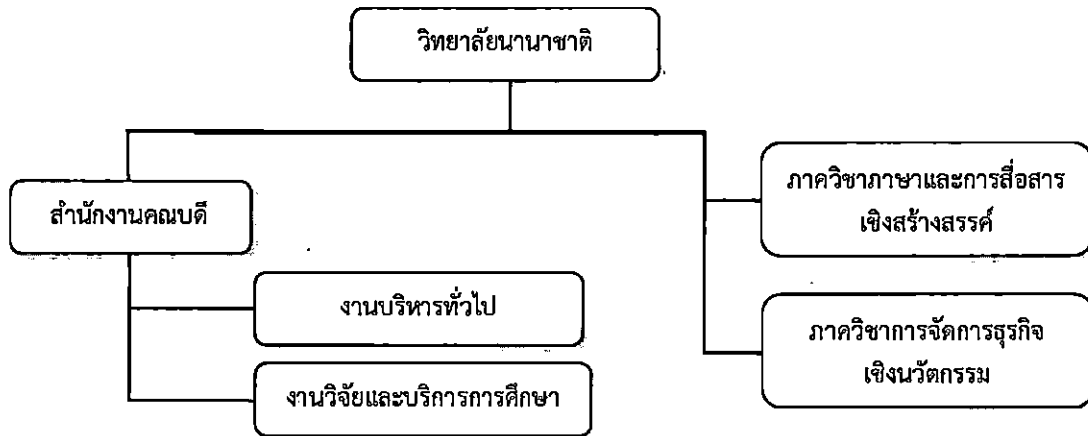
1. ผลิตบัณฑิตหลักสูตรนานาชาติที่มีความเชี่ยวชาญทั้งทางด้านภาษา ด้านธุรกิจ และการบริการให้
เป็นไปตามมาตรฐานสากล
2. พัฒนาเครือข่ายด้านวิชาการและวิชาชีพทั้งภายในและต่างประเทศเพื่อพัฒนาคุณภาพการศึกษา
3. สร้างงานวิจัยที่มีประโยชน์ต่อการพัฒนาคุณภาพเรียนการสอนและการพัฒนาท้องถิ่น
4. พัฒนาระบบการบริหารจัดการเพื่อความคล่องตัว โปร่งใส ตรวจสอบได้

ยุทธศาสตร์

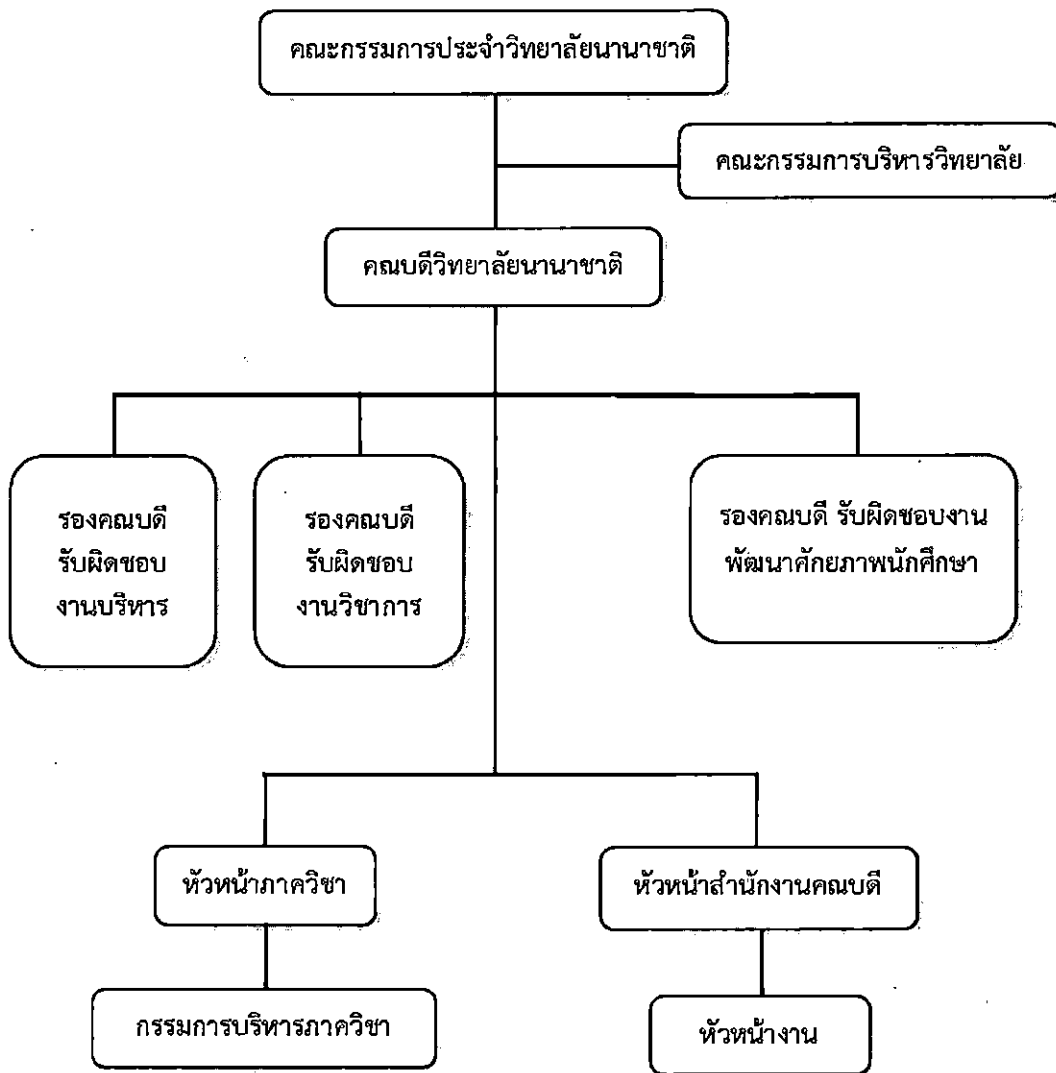
- | | |
|-----------------|--|
| ยุทธศาสตร์ที่ 1 | ผลิตบัณฑิตที่มีความเชี่ยวชาญด้านภาษา ด้านธุรกิจ และการบริการตาม
มาตรฐานสากล |
| ยุทธศาสตร์ที่ 2 | สร้างและพัฒนางานวิจัยเพื่อการเรียนการสอนและการบริการวิชาการ |
| ยุทธศาสตร์ที่ 3 | สืบสานและทำนุบำรุงศิลปวัฒนธรรมเพื่อการอนุรักษ์ที่ยั่งยืน |
| ยุทธศาสตร์ที่ 4 | พัฒนาระบบบริหารจัดการของวิทยาลัยนานาชาติให้มีคุณภาพ |

โครงสร้างองค์กร และโครงสร้างการบริหารงาน

โครงสร้างองค์กร (Organization Chart)



โครงสร้างการบริหารงาน (Administration Chart)



คณะกรรมการประจำวิทยาลัยนานาชาติ



ดร.ณรงค์ ตานาววัฒน์
ประธานกรรมการ



คุณสรภพ เชื้อดำรง
กรรมการผู้ทรงคุณวุฒิ



คุณอนุชา ดำรงมณี
กรรมการผู้ทรงคุณวุฒิ



คุณพิสิฐ หงษาครประเสริฐ
กรรมการผู้ทรงคุณวุฒิ



ผศ.ดร.อนุวัติ ศรีแก้ว
กรรมการประจำ
วิทยาลัยนานาชาติ



อาจารย์ธัญลักษณ์ คำพรหม
กรรมการประจำ
วิทยาลัยนานาชาติ



อาจารย์พัชราภรณ์ เขาวนพูนผล
กรรมการประจำ
วิทยาลัยนานาชาติ



อาจารย์เจนจิรา อาชากิจ
กรรมการประจำ
วิทยาลัยนานาชาติ



อาจารย์ภัทรศรี อินทร์ขาว
กรรมการประจำ
วิทยาลัยนานาชาติ



อาจารย์จิตติคุณ นิยมสิริ
เลขานุการและกรรมการประจำ
วิทยาลัยนานาชาติ



อาจารย์กมลวัน สังสีแก้ว
ผู้ช่วยเลขานุการและกรรมการประจำ
วิทยาลัยนานาชาติ



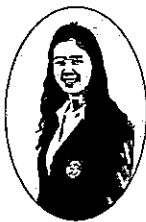
อาจารย์ภุสส์ชัช กั้นทะบุผา
ผู้ช่วยเลขานุการและกรรมการประจำ
วิทยาลัยนานาชาติ

รายชื่อกรรมการบริหาร

ผู้บริหารวิทยาลัยนานาชาติ



ผู้ช่วยศาสตราจารย์ ดร.อนุวัติ ศรีแก้ว
คณบดีวิทยาลัยนานาชาติ



อาจารย์กมลวัน สังสีแก้ว
รองคณบดีวิทยาลัยนานาชาติ



อาจารย์จิตติคุณ นิยมสิริ
รองคณบดีวิทยาลัยนานาชาติ



อาจารย์ภุสส์ชัช กันทะบุมา
ผู้ช่วยคณบดีวิทยาลัยนานาชาติ



อาจารย์ตุลยนุสรณ์ สุภาษา
รักษาการในตำแหน่งหัวหน้า
สำนักงานคณบดี
วิทยาลัยนานาชาติ



อาจารย์ธัญลักษณ์ คำพรหม
หัวหน้าภาควิชาภาษาและ
การสื่อสารเชิงสร้างสรรค์



อาจารย์เจนจิรา อาชากิจ
รักษาการในตำแหน่งหัวหน้า
ภาควิชาการจัดการธุรกิจ
เชิงนวัตกรรม



นางสาวภัทรพร สุวรรณพุด
นักวิชาการเงินและบัญชี
ชำนาญการ
หัวหน้างานบริหารงานทั่วไป



นายธนังกร ธีญกรพิสิษฐ์
นักวิชาการศึกษานานาชาติ
หัวหน้างานวิจัยและ
บริการการศึกษา

หลักสูตรและสาขาวิชาที่เปิดสอน

หลักสูตรและสาขาวิชาทั้งหมดที่เปิดสอนในปีการศึกษา 2561 มีรายละเอียดแสดงในตารางที่ 1

ตารางที่ 1 รายชื่อหลักสูตรและสาขาวิชาที่เปิดสอน

ลำดับที่	ชื่อหลักสูตร / สาขาวิชา		ระดับการศึกษา
1	ศิลปศาสตรบัณฑิต	สาขาวิชาภาษาอังกฤษเพื่อการสื่อสารระหว่างประเทศ	ปริญญาตรี
		สาขาวิชาภาษาจีนธุรกิจ	ปริญญาตรี
		สาขาวิชาภาษาไทยเพื่อการสื่อสารทางธุรกิจ	ปริญญาตรี
2	บริหารธุรกิจบัณฑิต	สาขาวิชาการจัดการธุรกิจนานาชาติ	ปริญญาตรี
		สาขาวิชาการจัดการธุรกิจการบิน	ปริญญาตรี

จำนวนนักศึกษา

จำนวนนักศึกษาปีการศึกษา 2561 (ข้อมูล ณ วันที่ 12 มิถุนายน 2562) ดังแสดงในตารางที่ 2
ตารางที่ 2 จำนวนนักศึกษา ระดับปริญญาตรี ปีการศึกษา 2561

สาขาวิชา	ปริญญาตรี		
	ภาคปกติ	ภาคพิเศษ	รวม
1. ภาษาอังกฤษเพื่อการสื่อสารระหว่างประเทศ	308	84	392
2. ภาษาจีนธุรกิจ	175	0	175
3. ภาษาไทยเพื่อการสื่อสารทางธุรกิจ	36	0	36
4. การจัดการธุรกิจนานาชาติ	76	0	76
5. การจัดการธุรกิจการบิน	59	0	59
รวมทั้งหมด	654	84	738

**ข้อมูลจากเว็บไซต์สำนักทะเบียนและประมวลผล <http://reg.cmru.ac.th/registrar/studentset.asp>

จำนวนอาจารย์ประจำ

ตารางที่ 3 สรุปจำนวนอาจารย์ประจำทั้งหมดที่ปฏิบัติงานจริงและลาศึกษาต่อ ประจำปีการศึกษา 2559 จำแนกตามวุฒิและตำแหน่งทางวิชาการ

ภาควิชา	จำแนกตามคุณวุฒิ และตำแหน่งทางวิชาการ																		รวมทั้งหมด	ปฏิบัติ งานจริง	ลาศึกษาต่อ
	ปริญญาตรี				ปริญญาโท				ปริญญาเอก				รวม								
	อ	ผศ	รศ	ศ	อ	ผศ	รศ	ศ	อ	ผศ	รศ	ศ	อ	ผศ	รศ	ศ					
ภาควิชาภาษาและการสื่อสารเชิงสร้างสรรค์	-	-	-	-	17	-	-	-	-	-	-	-	17	-	-	-	17	17	0		
ภาควิชาการจัดการธุรกิจเชิงนวัตกรรม	-	-	-	-	11	-	-	-	-	-	-	-	11	-	-	-	11	11	0		
รวม	-	-	-	-	28	-	-	-	-	-	-	-	28	-	-	-	28	28	0		

ข้อมูล ณ วันที่ 31 พฤษภาคม 2562

หมายเหตุ การนับจำนวนอาจารย์ประจำ

ระยะเวลาการทำงาน	การนับจำนวนอาจารย์
9-12 เดือน	คิดเป็น 1 คน
6 เดือนขึ้นไป แต่ไม่ถึง 9 เดือน	คิดเป็น 0.5 คน
น้อยกว่า 6 เดือน	ไม่สามารถนับได้

บุคลากรสายสนับสนุนทั้งหมด (จำแนกตามประเภทบุคคล)

ตารางที่ 4 จำนวนบุคลากรสายสนับสนุนทั้งหมด

จำแนกตามประเภทบุคคล

ประเภทบุคลากรสายสนับสนุน	จำแนกตามคุณวุฒิการศึกษา				รวม
	ต่ำกว่า ปริญญาตรี	ปริญญา ตรี	ปริญญา โท	ปริญญา เอก	
1. ข้าราชการ	-	-	-	-	-
2. ลูกจ้างประจำ	-	-	-	-	-
3. พนักงานมหาวิทยาลัย	-	4	2	-	6
4. พนักงานชั่วคราว	-	-	-	-	-
5. พนักงานราชการ	-	-	-	-	-
6. พนักงานลูกจ้างโครงการ	-	-	-	-	-
รวม	-	4	2	-	6

ข้อมูล ณ วันที่ 31 กรกฎาคม 2560

ข้อมูลบัณฑิต

ปีการศึกษา 2561 วิทยาลัยนานาชาติ มีนักศึกษาที่สำเร็จการศึกษา จำนวนทั้งสิ้น 142 คน ดังแสดงในตารางที่ 5

ตารางที่ 5 ข้อมูลบัณฑิต ประจำปีการศึกษา 2561

ชื่อหลักสูตร / สาขาวิชา		จำนวน (คน)
ศิลปศาสตรบัณฑิต	สาขาวิชาภาษาอังกฤษเพื่อการสื่อสารระหว่างประเทศ	84
	สาขาวิชาภาษาจีนธุรกิจ	39
บริหารธุรกิจบัณฑิต	สาขาวิชาการจัดการธุรกิจนานาชาติ	19
รวม		142

**ข้อมูลจากเว็บไซต์สำนักทะเบียนและประมวลผล

ข้อมูลพื้นฐานโดยย่อเกี่ยวกับงบประมาณ และอาคารสถานที่

งบประมาณ

ในปีงบประมาณ 2562 วิทยาลัยนานาชาติ ได้รับอนุมัติงบประมาณรายจ่าย ดังแสดงในตารางที่ 6 (จำแนกตามหมวดรายจ่าย)

ตารางที่ 6 จำนวนงบประมาณประจำปีงบประมาณ 2562

หมวดรายจ่าย	จำนวนเงินเบิกจ่าย		รวม
	งบแผ่นดิน	งบเงินรายได้	
งบดำเนินงาน	731,500	4,534,900	5,266,400
ค่าสาธารณูปโภค	-	28,000	28,000
ค่าครุภัณฑ์	-	-	-
งบรายจ่ายอื่น	-	2,740,000	2,740,000
รวม	731,500	7,302,900	8,034,400

วิธีประเมิน

วัตถุประสงค์ในการประเมิน

1. ตรวจสอบและประเมินการดำเนินงานของหน่วยงานตามระบบคุณภาพและกลไกที่มหาวิทยาลัยกำหนดขึ้น โดยการวิเคราะห์เปรียบเทียบผลการดำเนินงานตามตัวบ่งชี้ในทุกองค์ประกอบคุณภาพว่าเป็นไปตามเกณฑ์และได้มาตรฐาน
2. ให้หน่วยงานทราบสถานภาพของตนเองอันจะนำไปสู่การกำหนดแนวทางในการพัฒนาคุณภาพไปสู่เป้าหมาย และเป้าประสงค์ที่ตั้งไว้
3. ให้หน่วยงานทราบจุดแข็งจุดที่ควรพัฒนา/ปรับปรุง ตลอดจนได้รับข้อเสนอแนะในการพัฒนาการดำเนินงาน เพื่อเสริมจุดแข็งและพัฒนาจุดที่ควรปรับปรุงของหน่วยงานอย่างต่อเนื่อง

วิธีการดำเนินการ

1. คณะกรรมการฯ ประชุมวางแผนการตรวจประเมินคุณภาพภายใน ก่อนดำเนินการประเมินคุณภาพภายใน (อ้างอิงภาคผนวก ก รายงานการประชุมวางแผนการตรวจประเมิน) เพื่อจัดแบ่งหน้าที่รับผิดชอบในการดำเนินการตรวจประเมินตามองค์ประกอบตัวบ่งชี้คุณภาพ
2. คณะกรรมการฯ ศึกษาคู่มือการประกันคุณภาพการศึกษา รายงานผลการประเมินตนเอง (SAR : Self Assessment Report) และเอกสารที่เกี่ยวข้อง
3. คณะกรรมการฯ เยี่ยมชมหน่วยงาน พร้อมกับสัมภาษณ์ผู้บริหารในหน่วยงานต่างๆ
4. คณะกรรมการฯ รวบรวมข้อมูลเพิ่มเติมโดยการสัมภาษณ์ผู้บริหาร ผู้แทนบุคลากร และข้อมูลจากสื่ออื่นๆ เช่น อินเทอร์เน็ต เป็นต้น
5. คณะกรรมการฯ เปิดโอกาสให้บุคลากรส่งความเห็นเพิ่มเติม ผ่านทางจดหมายอิเล็กทรอนิกส์ถึงประธานกรรมการตรวจประเมินฯ โดยตรง
6. คณะกรรมการฯ ประชุมระดมความคิดเห็นเพื่อสรุปผลการตรวจประเมินคุณภาพการศึกษา
7. คณะกรรมการฯ รายงานผลการตรวจประเมินคุณภาพฯ ด้วยวาจาให้แก่ผู้บริหาร และบุคลากร พร้อมทั้งเปิดโอกาสให้คณะชี้แจงรายละเอียด ข้อมูลเพิ่มเติม กรณีที่มีความเห็นแตกต่างกับผลการประเมิน
8. คณะกรรมการฯ จัดทำรายงานการตรวจประเมินคุณภาพฯ เพื่อเสนอต่อมหาวิทยาลัย

วิธีการตรวจสอบความน่าเชื่อถือของข้อมูล

เพื่อให้ได้มาซึ่งข้อมูลที่มีความน่าเชื่อถือและความเที่ยงตรงของผลการประเมินคุณภาพภายในตามรายงานฉบับนี้ของวิทยาลัยนานาชาติ คณะกรรมการจึงได้กำหนดเกณฑ์ในการตรวจประเมินคุณภาพภายใน โดยใช้เกณฑ์มาตรฐานตามองค์ประกอบและตัวชี้วัดที่กำหนดโดยสำนักงานคณะกรรมการการอุดมศึกษา (สกอ.) เกณฑ์การประเมินเป็น 5 ระดับคะแนน ดังนี้

0.00 – 1.50	การดำเนินงานของสถาบัน	ต้องปรับปรุงเร่งด่วน
1.51 - 2.50	การดำเนินงานของสถาบัน	ต้องปรับปรุง
2.51 - 3.50	การดำเนินงานของสถาบัน	ระดับพอใช้
3.51 - 4.50	การดำเนินงานของสถาบัน	ระดับดี
4.51 – 5.00	การดำเนินงานของสถาบัน	ระดับดีมาก

ผลการประเมินรายตัวบ่งชี้

วิทยาลัยนานาชาติ รับการประเมินตามองค์ประกอบคุณภาพ จำนวน 5 องค์ประกอบ จำนวน 13 ตัวบ่งชี้ โดยใช้เกณฑ์การประเมินคะแนนเต็ม 5.00 คะแนน ซึ่งในปีการศึกษา 2561 มีผลการประเมินคุณภาพการศึกษาภายใน เท่ากับ 3.34 คะแนน การดำเนินงานอยู่ในระดับพอใช้ ดังนี้

ผลการประเมิน

ตาราง ป.1 ผลการประเมินคุณภาพภายใน ตามตัวบ่งชี้ตามองค์ประกอบคุณภาพ

หน่วยงาน : วิทยาลัยนานาชาติ					
ตัวบ่งชี้คุณภาพ	เป้าหมาย	ประเมินตนเอง			
		ผลการดำเนินงาน			คะแนนประเมิน
		ตัวตั้ง	ผลลัพธ์		
		ตัวหาร	(% หรือ สัดส่วน)		
ตัวบ่งชี้ 1.1	3.30 คะแนน	13.62	2.72		2.72
		5.00			
ตัวบ่งชี้ 1.2	ร้อยละ 10	0.00	ร้อยละ 0.00		0.00
		28.00			
ตัวบ่งชี้ 1.3	2 คะแนน	0.00	ร้อยละ 0.00		0.00
		28.00			
ตัวบ่งชี้ 1.4	ร้อยละ 10	กลุ่มสาขามนุษยศาสตร์และสังคมศาสตร์		ร้อยละ -0.24	5.00
ตัวบ่งชี้ 1.5	6 ข้อ	มีการดำเนินการ (1,2,3,4,5,6)		6 ข้อ	5.00
ตัวบ่งชี้ 1.6	6 ข้อ	มีการดำเนินการ (1,2,3,4,5,6)		6 ข้อ	5.00
ตัวบ่งชี้ 2.1	6 ข้อ	มีการดำเนินการ (1,2,3,4,5,6)		6 ข้อ	5.00
ตัวบ่งชี้ 2.2	20,000 บาท	กลุ่มสาขาวิชามนุษยศาสตร์และสังคมศาสตร์			
		100,000.00		3,571.43	0.71
		28.00			
ตัวบ่งชี้ 2.3	ร้อยละ 15	กลุ่มสาขามนุษยศาสตร์และสังคมศาสตร์			
		0.00		ร้อยละ 0.00	0.00
		28.00			
ตัวบ่งชี้ 3.1	6 ข้อ	มีการดำเนินการ (1,2,3,4,5,6)		6 ข้อ	5.00
ตัวบ่งชี้ 4.1	6 ข้อ	มีการดำเนินการ (1,2,3,4,5,6)		6 ข้อ	5.00
ตัวบ่งชี้ 5.1	7 ข้อ	มีการดำเนินการ (1,2,3,4,5,6,7)		7 ข้อ	5.00
ตัวบ่งชี้ 5.2	6 ข้อ	มีการดำเนินการ (1,2,3,4,5,6)		6 ข้อ	5.00
คะแนนเฉลี่ย 5 องค์ประกอบ (13 ตัวบ่งชี้ สกอ.)					3.34
รวมค่าคะแนนเฉลี่ยทั้งหมด					3.34

ตาราง ป.2 ตารางวิเคราะห์ผลการประเมินระดับคณะ

องค์ประกอบ	จำนวนตัวบ่งชี้				ผลการประเมิน
	Input	Process	Output	คะแนนเฉลี่ย รวม	
1. การผลิตบัณฑิต	1.67	5.00	2.72	2.95	พอใช้
2. การวิจัย	0.71	5.00	0.00	1.90	ปรับปรุง
3. การบริการวิชาการ	-	5.00	-	5.00	ดีมาก
4. การทำนุบำรุงศิลปะและวัฒนธรรม	-	5.00	-	5.00	ดีมาก
5. การบริหารจัดการ	-	5.00	-	5.00	ดีมาก
รวม	1.43	5.00	1.36	3.34	พอใช้
ผลการประเมิน	ปรับปรุง เร่งด่วน	ดีมาก	ปรับปรุง เร่งด่วน		

ข้อเสนอแนะในการปรับปรุงตามรายองค์ประกอบคุณภาพ

องค์ประกอบที่ 1 การผลิตบัณฑิต

จุดเด่น

หลักสูตรได้รับการยอมรับ และมีจำนวนนักศึกษาที่เพิ่มขึ้น

จุดที่ควรพัฒนา

1. คุณวุฒิและตำแหน่งทางวิชาการของอาจารย์
2. การประเมินคุณภาพของการจัดกิจกรรมและการให้บริการแก่นักศึกษา
3. การให้ข้อมูลความรู้ที่เป็นประโยชน์ในการประกอบอาชีพแก่ศิษย์เก่า
4. การกำหนดตัวชี้วัดเพื่อการประเมินผลโครงการ/กิจกรรม

ข้อเสนอแนะเพื่อการพัฒนา

1. วิทยาลัยนานาชาติควรให้ความสำคัญของการพัฒนาบุคลากรสายวิชาการอย่างต่อเนื่อง และเร่งด่วน ควรนำแผนพัฒนาบุคลากรรายบุคคล (IDP) มากำหนดเป็นแผนส่งเสริมคุณวุฒิ และการเข้าสู่ตำแหน่งทางวิชาการให้เกิดความชัดเจน รวมทั้งกำหนดระบบการกำกับติดตาม ผลการดำเนินงานเป็นระยะ เพื่อสนับสนุนและช่วยเหลือการพัฒนาตนเองของบุคลากรสายวิชาการ
2. วิทยาลัยนานาชาติ ควรทบทวนการประเมินคุณภาพการให้บริการนักศึกษา ในประเด็นการจัดเตรียมความพร้อมเพื่อการทำงานเมื่อสำเร็จการศึกษาให้สะท้อนผลการดำเนินงานดังกล่าว รวมทั้งสอบถามเฉพาะนักศึกษาที่เป็นเป้าหมายของการดำเนินงาน เพื่อนำผลที่ได้มาปรับปรุงการดำเนินงานในภาคการศึกษาต่อไป
3. วิทยาลัยนานาชาติ ควรจัดโครงการ/กิจกรรมเพื่อเพิ่มพูนความรู้ทางด้านวิชาการ/วิชาชีพ ให้กับศิษย์เก่า โดยเฉพาะข้อมูลที่เป็นประโยชน์กับการทำงาน รวมทั้งศาสตร์ต่างๆที่เกี่ยวข้องกับการทำงาน
4. ควรกำหนดตัวชี้วัดเพื่อวัดความสำเร็จของโครงการ/กิจกรรมพัฒนานักศึกษาที่เป็นเป้าหมาย ในเชิงคุณภาพเพื่อจะได้สะท้อนผลการดำเนินงานที่ชัดเจน และสอดคล้องกับวัตถุประสงค์ของโครงการ/กิจกรรมที่ได้กำหนดไว้

องค์ประกอบที่ 2 การวิจัย

จุดที่ควรพัฒนา

1. วิทยาลัยควรกำหนดทิศทางแผนงานวิจัยที่ชัดเจน และกำหนดตัวชี้วัดทั้งทางปริมาณและคุณภาพ โดยเฉพาะตัวชี้วัดด้านผลลัพธ์ (Outcome) พร้อมทั้งเป้าหมายของแต่ละตัวชี้วัดที่จะใช้วัดความสำเร็จของผลดำเนินงานตามแผน ซึ่งจะเป็นประโยชน์ในการกำกับ ติดตาม และประเมินผลการดำเนินงานให้เป็นไปตามแผน ทั้งนี้ ควรวางแผนงานวิจัยที่เป็นการบูรณาการงานวิจัยเข้ากับการเรียนการสอน และงานบริการวิชาการ รวมถึงกำหนดเป้าหมายสัดส่วนผลงานวิจัยที่ตอบสนองความต้องการของชุมชน และผลงานวิจัยที่จะสามารถนำองค์ความรู้เพื่อไปตีพิมพ์เผยแพร่ในระดับชาติและนานาชาติได้
2. วิทยาลัยควรจัดกิจกรรมวิชาการที่จะส่งเสริมงานวิจัย เช่น การเขียนข้อเสนอโครงการการจัดเตรียมบทความวิชาการเพื่อการตีพิมพ์เผยแพร่ เป็นต้น โดยควรเชิญผู้ทรงคุณวุฒิในสาขาตรงหรือสัมพันธ์กับสาขาวิชาที่เปิดสอน มาร่วมแลกเปลี่ยนเรียนรู้กับอาจารย์และนักวิจัย

องค์ประกอบที่ 3 การบริการวิชาการ

จุดเด่น

ได้รับการสนับสนุนงบประมาณเพื่อบริการวิชาการจากหน่วยงานภายนอก

ข้อเสนอแนะเพื่อการพัฒนา

1. วิทยาลัยควรหารายได้จากการบริการวิชาการ โดยการจัดทำหลักสูตรระยะสั้น ที่สอดคล้องกับความต้องการของสังคมหรือชุมชน
2. การจัดทำงานวิจัยที่มาจากบริการวิชาการ
3. การจัดการองค์ความรู้ที่มาจากบริการวิชาการเพื่อจัดเก็บและเผยแพร่
4. การสะท้อนผลการดำเนินงานด้านบริการวิชาการร่วมกับมหาวิทยาลัย

องค์ประกอบที่ 4 การทำนุบำรุงศิลปะและวัฒนธรรม

จุดเด่น

การจัดโครงการ/กิจกรรมที่มีการแลกเปลี่ยนเรียนรู้ทางด้านความแตกต่างทางวัฒนธรรม

จุดที่ควรพัฒนา

การกำหนดตัวชี้วัดในโครงการ/กิจกรรมด้านศิลปวัฒนธรรม

ข้อเสนอแนะเพื่อการพัฒนา

ควรวิเคราะห์ตัวชี้วัดความสำเร็จของโครงการโดยเน้นความสำเร็จในเชิงคุณภาพ เพื่อสะท้อนผลการดำเนินงานที่แท้จริงของการดำเนินโครงการ/กิจกรรมด้านการทำนุบำรุงศิลปวัฒนธรรม

องค์ประกอบที่ 5 การบริหารจัดการ

จุดเด่น

1. วิทยาลัยมีการวิเคราะห์ข้อมูลเชิงการตลาดเพื่อกำหนดการพัฒนาหลักสูตรและจัดทำ การวิเคราะห์ SWOT เพื่อกำหนดกลยุทธ์อย่างต่อเนื่อง
2. มีการนำเครื่องมือการบริหารคุณภาพ มาปรับใช้ในกระบวนการพัฒนาคุณภาพ เช่น แผนกลยุทธ์ แผนปฏิบัติการ แผนกลยุทธ์ทางการเงิน แผนบริหารความเสี่ยง แผนการจัดการ ความรู้ แผนการบริหารและพัฒนาบุคลากร และการจัดระบบการประกันคุณภาพ

จุดที่ควรพัฒนา

1. แผนบริหารและพัฒนาบุคลากร
2. แผนบริหารความเสี่ยง
3. แผนการจัดการความรู้ (KM)

ข้อเสนอแนะเพื่อการพัฒนา

1. วิทยาลัยฯ ควรกำหนดให้มีการทบทวนแผนบริหารให้ครอบคลุมทั้งในส่วน 1.1) การบริหาร และ 1.2) การพัฒนาบุคลากรทั้งสายสนับสนุนและสายวิชาการ ในการเสริมการบริหารจัดการ และประสิทธิภาพที่สะท้อนคุณภาพการศึกษาของวิทยาลัยอย่างต่อเนื่อง
2. วิทยาลัย ควรทบทวนประเด็นความเสี่ยงให้มีความชัดเจน และกำหนดวิธีการและการประเมิน ความเสี่ยงให้มั่นใจว่าเรื่องนั้นๆ สามารถควบคุมได้หรือลดลงอยู่ในภาวะที่ควบคุมได้ จึงมุ่งไปที่ ประเด็นเรื่องรองอื่นๆ ซึ่งมีความสำคัญในลำดับรองลงมา

3. วิทยาลัยควรกำหนดประเด็นการจัดการความรู้เพื่อเสริมสร้างกลไกการพัฒนาบุคลากร หรือ กลไกการจัดการความเสี่ยง โดยเฉพาะในด้านการจัดการเรียนการสอน การวิจัย ที่จะทำให้เกิด การส่งเสริมและพัฒนาบุคลากรในภาพรวมอย่างเชื่อมโยง
4. หลังจากการดำเนินการประเมินคุณภาพในระดับหลักสูตรและระดับคณะแล้ว วิทยาลัยควรจัด ประชุมเพื่อสรุปประเด็นต่าง ๆ ที่เป็นข้อเสนอแนะจากคณะกรรมการประเมินคุณภาพ การศึกษาของหลักสูตร และวิทยาลัย มาพิจารณาและกำหนดเป้าหมาย เพื่อจัดทำแผนพัฒนา คุณภาพ โดย กำหนดผู้รับผิดชอบ วิธีปฏิบัติ การกำกับ และติดตาม เพื่อให้ได้ผลลัพธ์ตามที่ คาดหวัง พร้อมทั้งสรุปผลดำเนินงานตามแผนพัฒนาคุณภาพ

ข้อเสนอแนะในภาพรวม

ในภาพรวมถือได้ว่าวิทยาลัยนานาชาติ จัดการศึกษาอยู่ในระดับพอใช้ จากข้อมูลรายงานตนเอง สัมภาษณ์ผู้บริหารของวิทยาลัยพบว่า มีการนำเครื่องมือการบริหารจัดการคุณภาพ ตั้งแต่แผนกลยุทธ์ แผนปฏิบัติการประจำปี แผนกลยุทธ์ทางการเงิน แผนบริหารและพัฒนาบุคลากร แผนการจัดการความรู้ ตลอดจนระบบและกลไกการประกันคุณภาพ ทำให้มองเห็นวิสัยทัศน์การพัฒนาวิทยาลัยนานาชาติที่มี ทิศทางตามปรัชญาได้ชัดเจน ที่จะนำท้องถิ่น สู่สากลเป็นรูปธรรม

จุดแข็งของการจัดการศึกษา คือ 1) ทุกหลักสูตรจัดการศึกษาด้วยภาษาต่างประเทศ เป้าหมาย เพื่อตอบสนองความต้องการของนักศึกษาต่างชาติ เพื่อเพิ่มสัดส่วนนักศึกษาต่างชาติให้มากขึ้น 2) บุคลากร ทุกประเภท ทั้งสายสนับสนุน สายวิชาการและฝ่ายบริหารมีวัฒนธรรมองค์กรในการร่วมมือการทำงาน ร่วมกัน

สัมภาษณ์อาจารย์ บุคลากร

1. มีสวัสดิการที่ดี สถานที่ทำงานและสภาพแวดล้อมในการทำงานดี
2. บุคลากรสายสนับสนุน มีความยินดีให้บริการ และสนับสนุนงานของอาจารย์ได้เป็นอย่างดี
3. วิทยาลัยให้ความมั่นคงด้านอาชีพและผู้บริหารให้การสนับสนุนเพื่อความก้าวหน้าในตำแหน่งงานที่ สูงขึ้น
4. วิทยาลัยควรจัดกิจกรรมวิชาการเพื่อส่งเสริมงานวิจัย เช่น การเขียนข้อเสนอโครงการ การเบิกจ่าย บประมาณด้านวิจัย แหล่งตีพิมพ์บทความ และการจัดเตรียมบทความวิชาการเพื่อการตีพิมพ์ เผยแพร่ในวารสารวิชาการที่อยู่ในฐานข้อมูล TCI กลุ่มที่ 2 ขึ้นไป เป็นต้น

สัมภาษณ์ศิษย์ปัจจุบันและศิษย์เก่า

ความประทับใจ

1. อาจารย์ให้คำปรึกษาทางด้านวิชาการและวิชาชีพ รวมทั้งให้คำแนะนำ และ ช่วยเหลือนักศึกษาในทุกด้าน
2. มีระบบพี่ช่วยน้องที่มีความเกื้อกูลกัน ช่วยเหลือกัน มีความอบอุ่นเหมือนเป็นครอบครัวเดียวกัน
3. มีบรรยากาศการเรียน มีสิ่งแวดล้อมในการเรียนที่ดี มีสิ่งสนับสนุนการเรียนรู้ที่เอื้ออำนวย
4. มีการดูแลเอาใจใส่นักศึกษาต่างชาติเป็นอย่างดี ทั้งอาจารย์ เจ้าหน้าที่ รุ่นพี่ รุ่นน้อง ทำให้นักศึกษาไม่รู้สึกลำบากเดียว
5. นักศึกษาและศิษย์เก่าได้พัฒนาตนเองทางด้านภาษา มีการแลกเปลี่ยนกับนักศึกษาต่างชาติ

ข้อเสนอแนะ

1. อยากให้มีหลักสูตรภาษาจีนธุรกิจ ที่เป็นหลักสูตร 2+2
2. เพิ่มระยะเวลาการฝึกประสบการณ์วิชาชีพให้มากกว่า 3 เดือน เพื่อให้นักศึกษาได้เรียนรู้เพิ่มขึ้น
3. เพิ่มประสบการณ์การเรียนรู้นอกห้องเรียน/กิจกรรมนอกห้องเรียนให้มากขึ้น เช่น การแลกเปลี่ยนกับนักศึกษาต่างชาติ การศึกษาดูงาน การปฏิบัติจริงนอกห้องเรียน เป็นต้น
4. เพิ่มบุคลากรสายวิชาการที่เป็นชาวต่างชาติ เพื่อให้เกิดการเรียนรู้กับอาจารย์ที่เป็นเจ้าของภาษามากขึ้น

สัมภาษณ์ผู้ใช้บัณฑิต

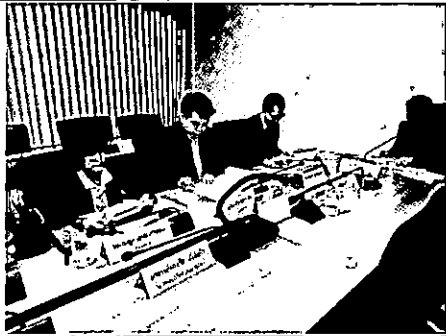




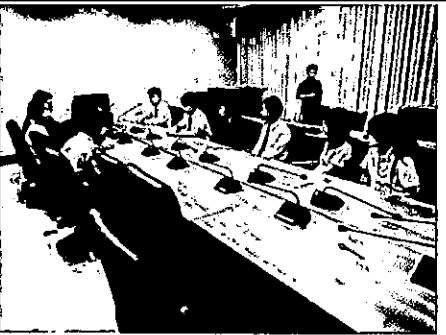

ความประทับใจ

1. บัณฑิตมีความรู้ที่สามารถนำมาใช้ในการปฏิบัติงาน มีจิตอาสา สามารถปรับตัวและทำงานเป็นทีม
2. บัณฑิตแสวงหาความรู้ใหม่ เพื่อพัฒนาคุณภาพงานอย่างต่อเนื่อง

ข้อเสนอแนะ

1. การเตรียมความพร้อมของนักศึกษาก่อนฝึกประสบการณ์หรือสหกิจศึกษา
2. การพัฒนาบุคลิกภาพของนักศึกษาเพื่อเข้าทำงาน
3. การสอบวัดมาตรฐานด้านภาษาต่างประเทศ เพื่อแสดงถึงสมรรถนะของนักศึกษา
4. การส่งเสริมให้เกิดทักษะการทำงานเป็นทีมและการเขียนโครงการ
5. การจัดทำแฟ้มสะสมงานระหว่างศึกษาเพื่อใช้ในการสมัครงาน

รูปภาพประกอบกิจกรรม

	
<p>คณะกรรมการผู้ตรวจประเมิน</p>	<p>คณะกรรมการผู้ตรวจประเมิน</p>
	
<p>คณบดีนำเสนอผลการดำเนินงาน</p>	<p>สัมภาษณ์ผู้บริหาร</p>
	
<p>สัมภาษณ์ผู้ใช้บัณฑิต</p>	<p>สัมภาษณ์อาจารย์และนักวิจัย</p>
	
<p>สัมภาษณ์ศิษย์ปัจจุบัน ศิษย์เก่า</p>	<p>สัมภาษณ์บุคลากรสายสนับสนุน</p>

ภาคผนวก



คำสั่งมหาวิทยาลัยราชภัฏเชียงใหม่

ที่ ๒๒๔๘ / ๒๕๖๑

เรื่อง แต่งตั้งคณะกรรมการประเมินคุณภาพภายใน ประจำปีการศึกษา ๒๕๖๑
ระดับคณะ วิทยาลัย มหาวิทยาลัยราชภัฏเชียงใหม่

ตามพระราชบัญญัติการศึกษาแห่งชาติ พ.ศ. ๒๕๔๒ แก้ไขเพิ่มเติม (ฉบับที่ ๒) พ.ศ. ๒๕๔๕ มาตรา ๖ ว่าด้วยมาตรฐานและการประกันคุณภาพการศึกษา กำหนดให้สถานศึกษาจัดให้มีระบบการประกันคุณภาพภายในและระบบการประกันคุณภาพภายนอก โดยการประกันคุณภาพภายในเป็นการสร้างระบบและกลไกในการควบคุมตรวจสอบและประเมินการดำเนินงานให้เป็นไปตามนโยบาย เป้าหมาย และระดับคุณภาพมาตรฐานที่กำหนดดำเนินการประกันคุณภาพการศึกษา

ดังนั้น อาศัยอำนาจความในมาตรา ๖ มหาวิทยาลัยราชภัฏเชียงใหม่จึงให้ผู้มีรายนามดังต่อไปนี้ เป็นคณะกรรมการประเมินคุณภาพภายใน ประจำปีการศึกษา ๒๕๖๑ โดยมีองค์ประกอบและอำนาจหน้าที่ ดังต่อไปนี้

๑. คณะกรรมการประเมินคุณภาพภายใน กลุ่ม A ดำเนินการประเมินคุณภาพภายใน คณะครุศาสตร์ คณะมนุษยศาสตร์และสังคมศาสตร์ คณะวิทยาการจัดการ คณะวิทยาศาสตร์และเทคโนโลยี และ คณะเทคโนโลยีการเกษตร ระหว่างวันที่ ๒๒-๒๖ กรกฎาคม ๒๕๖๑ ประกอบด้วย

- | | | |
|------------------------------|-------------------|----------------------------|
| ๑. รองศาสตราจารย์ ดร.เอกชัย | แสงอินทร์ | ประธานกรรมการ |
| ๒. ผู้ช่วยศาสตราจารย์สุวรรณี | จันทร์ตา | กรรมการ |
| ๓. ผู้ช่วยศาสตราจารย์ทิวาพร | ชั้นฉนิก | กรรมการ |
| ๔. ผู้ช่วยศาสตราจารย์นาวัน | พรมใจสา | กรรมการ |
| ๕. อาจารย์ ดร.ปิยวรรณ | สิริประเสริฐศิลป์ | กรรมการและเลขานุการ |
| ๖. นางสาวสุภาภัสร์ | กันตियะ | ผู้ช่วยกรรมการและเลขานุการ |

๒. คณะกรรมการประเมินคุณภาพภายใน กลุ่ม B ดำเนินการประเมินคุณภาพภายใน วิทยาลัยนานาชาติ บัณฑิตวิทยาลัย วิทยาลัยพัฒนาเศรษฐกิจและเทคโนโลยีชุมชนแห่งเอเชีย และวิทยาลัยแม่ฮ่องสอน ระหว่างวันที่ ๒๒-๒๖ กรกฎาคม ๒๕๖๑ ประกอบด้วย

- | | | |
|-----------------------------------|-----------|----------------------------|
| ๑. ผู้ช่วยศาสตราจารย์ ดร.ชัยณรงค์ | ชั้นฉนิก | ประธานกรรมการ |
| ๒. ผู้ช่วยศาสตราจารย์เบญจวรรณ | เลาลลิตร | กรรมการ |
| ๓. อาจารย์พิเชษฐ์ | ทานิล | กรรมการ |
| ๔. อาจารย์เชาวลิต | เต็มปาน | กรรมการและเลขานุการ |
| ๕. นายพีรวัฒน์ | เมืองขึ้น | ผู้ช่วยกรรมการและเลขานุการ |

โดยมีอำนาจหน้าที่ ดังนี้

๑. ประเมินคุณภาพการศึกษาภายใน ตามคู่มือการประกันคุณภาพการศึกษา และรายงานผลการประเมินตนเองของคณะ วิทยาลัย

๒. ให้ข้อเสนอแนะแก่หน่วยงานที่รับการประเมินคุณภาพการศึกษาภายใน เพื่อเร่งรัดการพัฒนาคุณภาพการศึกษาให้สอดคล้องกับพันธกิจของมหาวิทยาลัย และมาตรฐานการศึกษาของชาติ

๓. รายงานผลการประเมินคุณภาพของคณะ วิทยาลัย ตามระบบ CHE QA Online เสนอต่อหน่วยงานและมหาวิทยาลัยราชภัฏเชียงใหม่ และสำนักงานคณะกรรมการการอุดมศึกษา เพื่อนำไปวางแผนพัฒนาคุณภาพในปีการศึกษาถัดไป

ทั้งนี้ ให้ผู้ที่ได้รับการแต่งตั้ง ปฏิบัติหน้าที่ ที่ได้รับมอบหมายให้เป็นไปอย่างมีประสิทธิภาพและบังเกิดผลดีในการพัฒนามหาวิทยาลัยต่อไป

สั่ง ณ วันที่ ๑๒ มิถุนายน พ.ศ.๒๕๖๒



(รองศาสตราจารย์ ดร.ประพันธ์ ธรรมไชย)

รักษาราชการแทนอธิการบดีมหาวิทยาลัยราชภัฏเชียงใหม่

กำหนดการตรวจประเมินคุณภาพภายใน ระดับวิทยาลัย
มหาวิทยาลัยราชภัฏเชียงใหม่ ประจำปีการศึกษา 2561
ระหว่างวันที่ 22-26 กรกฎาคม 2562

กลุ่ม B

วันจันทร์ ที่ 22 กรกฎาคม 2562 (วิทยาลัยนานาชาติ)

- เวลา 08.00-08.30 น. คณะกรรมการประเมินฯ ประชุมร่วมกัน เพื่อวางแผนเตรียมการตรวจประเมิน
- 08.30-09.00 น. คณบดีกล่าวต้อนรับ และนำเสนอผลการดำเนินงานโดยสรุปไม่เกิน 15 นาที
- ผลการดำเนินงานของคณะ
 - จุดเด่นหรือผลการดำเนินงานที่ภาคภูมิใจ
- หมายเหตุ ไม่ต้องนำเสนอผลการประเมินตนเองและเกณฑ์การประกันคุณภาพ
- 09.00-10.00 น. สัมภาษณ์คณบดี ผู้บริหารคณะ
- 10.00-12.00 น. สัมภาษณ์ผู้รับผิดชอบตัวบ่งชี้ที่ 1-3 ได้แก่ คณบดี รองผู้รับผิดชอบประกันคุณภาพ และผู้รับผิดชอบตัวบ่งชี้
- 12.30-13.00 น. รับประทานอาหาร
- 13.00-14.00 น. สัมภาษณ์ผู้มีส่วนได้ส่วนเสีย
- | | | |
|---------|--|-----------|
| กลุ่ม 1 | - สัมภาษณ์ตัวแทนอาจารย์และนักวิจัย | (30 นาที) |
| | - สัมภาษณ์ตัวแทนบุคลากรสายสนับสนุน | (30 นาที) |
| กลุ่ม 2 | - สัมภาษณ์ตัวแทนผู้ใช้บัณฑิต ผู้แทนชุมชน | (30 นาที) |
| | - สัมภาษณ์ตัวแทนศิษย์เก่า และศิษย์ปัจจุบัน | (30 นาที) |
- หมายเหตุ ความเป็นตัวแทนในการสัมภาษณ์ อย่างน้อย 3-5 คนขึ้นไปต่อกลุ่มสัมภาษณ์
- 14.00-15.00 น. สัมภาษณ์ผู้รับผิดชอบตัวบ่งชี้ที่ 4-5 ได้แก่ คณบดี รองผู้รับผิดชอบประกันคุณภาพ และผู้รับผิดชอบตัวบ่งชี้
- 15.00-16.00 น. คณะกรรมการสรุปผลการตรวจประเมินคุณภาพภายใน กรอกรายประเมินคุณภาพภายใน เข้าสู่ระบบฐานข้อมูล CHE QA Online
- 16.00-16.30 น. รับฟังรายงานผลการประเมินคุณภาพการศึกษาภายใน ประจำปีการศึกษา 2561 ณ ห้องประชุม ชั้น 7 อาคาร 90 ปี มหาวิทยาลัยราชภัฏเชียงใหม่