



รายงานผล
การตรวจประเมินคุณภาพการศึกษาภายใน
คณะมนุษยศาสตร์และสังคมศาสตร์
มหาวิทยาลัยราชภัฏเชียงใหม่ ประจำปีการศึกษา 2560

วันที่ 5 กรกฎาคม พ.ศ. 2561

เสนอต่อ
มหาวิทยาลัยราชภัฏเชียงใหม่

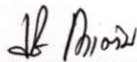
หนังสือรับรองผลการประเมินคุณภาพการศึกษาภายใน ระดับคณะ วิทยาลัย
คณะมนุษยศาสตร์และสังคมศาสตร์ มหาวิทยาลัยราชภัฏเชียงใหม่
ประจำปีการศึกษา 2560

คณะกรรมการประเมินขอรับรองว่าได้ทำการประเมินคุณภาพการศึกษาภายใน คณะมนุษยศาสตร์
และสังคมศาสตร์ มหาวิทยาลัยราชภัฏเชียงใหม่ ระหว่างวันที่ 2-6 เดือนกรกฎาคม พ.ศ 2561 โดยได้ตรวจสอบ
ข้อมูลประกอบการตัดสินผลการวิเคราะห์รายงานการประเมินตนเอง จากหลักฐานอ้างอิงต่าง ๆ และผู้มีส่วน
เกี่ยวข้อง คณะกรรมการประเมินเห็นชอบกับรายงานผลการประเมินคุณภาพการศึกษาภายในฉบับนี้
ทุกประการ จึงได้ลงลายมือชื่อไว้เป็นหลักฐาน ดังนี้



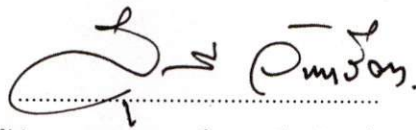
.....
(ผู้ช่วยศาสตราจารย์พงษ์สวัสดิ์ อำนางจิตติกร)

ประธานคณะกรรมการ



.....
(ผู้ช่วยศาสตราจารย์ ดร.สมใจ กงเต็ม)

กรรมการ



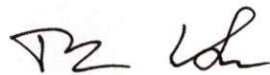
.....
(ผู้ช่วยศาสตราจารย์สุวรรณี จันทร์ตา)

กรรมการ



.....
(ผู้ช่วยศาสตราจารย์ทิวาพร ชันผณี)

กรรมการ



.....
(คุณพินา จันทะแก้ว)

กรรมการและเลขานุการ



.....
(นายพีรวัฒน์ เมืองชื่น)

ผู้ช่วยกรรมการและเลขานุการ

บทสรุปผู้บริหาร โดยคณะกรรมการ

คณะกรรมการประเมินคุณภาพภายในได้ดำเนินการตรวจประเมินคุณภาพการศึกษาของ คณะมนุษยศาสตร์และสังคมศาสตร์ ประจำปีการศึกษา 2560 ระหว่างวันที่ 5 กรกฎาคม 2561 ตามรายองค์ประกอบและตัวบ่งชี้ของ สกอ. (จำนวน 13 ตัวบ่งชี้) พบว่า ในภาพรวมคณะมนุษยศาสตร์และสังคมศาสตร์ มีผลการประเมินอยู่ในระดับ 3.73 คะแนน ซึ่งจัดอยู่ในเกณฑ์คุณภาพ ดี โดยมีจำนวน 2 องค์ประกอบ อยู่ในระดับดีมาก จำนวน 2 องค์ประกอบ อยู่ในระดับดี จำนวน 1 องค์ประกอบ อยู่ในระดับพอใช้ ดังผลการประเมินในตารางที่ 1

ตารางที่ 1 สรุปผลการประเมินรวมทุกตัวบ่งชี้

องค์ประกอบ	คะแนนประเมินเฉลี่ย		ผลการประเมิน
	ตนเอง	กรรมการ	
1. การผลิตบัณฑิต	3.58	3.31	ระดับพอใช้
1.1 ผลการบริหารจัดการหลักสูตรโดยรวม	2.98	2.98	
1.2 อาจารย์ประจำคณะที่มีคุณวุฒิ ป.เอก	2.32	2.32	
1.3 อาจารย์ประจำคณะที่ดำรงตำแหน่งทางวิชาการ	1.17	1.26	
1.4 จำนวนนักศึกษาเต็มเวลาเทียบเท่าต่อจำนวนอาจารย์ประจำ	5.00	3.33	
1.5 การบริการนักศึกษาระดับ ป.ตรี	5.00	5.00	
1.6 กิจกรรมนักศึกษาระดับ ป.ตรี	5.00	5.00	
2. การวิจัย	4.03	3.55	ระดับดี
2.1 ระบบและกลไกการบริหารและพัฒนางานวิจัยหรืองานสร้างสรรค์	4.00	3.00	
2.2 เงินสนับสนุนวิจัยและงานสร้างสรรค์	5.00	5.00	
2.3 ผลงานทางวิชาการของอาจารย์ประจำและนักวิจัย	3.08	2.64	
3. การบริการวิชาการ	4.00	5.00	ระดับดีมาก
3.1 การบริการวิชาการแก่สังคม	4.00	5.00	
4. การทำนุบำรุงศิลปะและวัฒนธรรม	5.00	5.00	ระดับดีมาก
4.1 ระบบและกลไกการทำนุบำรุงศิลปะและวัฒนธรรม	5.00	5.00	
5. การบริหารจัดการ	5.00	4.00	ระดับดี
5.1 การบริหารของคณะเพื่อกำกับติดตามผลลัพธ์ตามพันธกิจกลุ่มสถาบัน และเอกลักษณ์ของคณะ	5.00	4.00	
5.2 ระบบกำกับกำกับการประกันคุณภาพหลักสูตร	5.00	4.00	
คะแนนเฉลี่ยผลการประเมิน (13 ตัวบ่งชี้)	4.04	3.73	ระดับดี

บทนำ

ชื่อหน่วยงาน

คณะมนุษยศาสตร์และสังคมศาสตร์ มหาวิทยาลัยราชภัฏเชียงใหม่

ประวัติความเป็นมาโดยย่อ

คณะมนุษยศาสตร์และสังคมศาสตร์ มหาวิทยาลัยราชภัฏเชียงใหม่รับผิดชอบจัดการเรียนการสอนในสาขาวิชามนุษยศาสตร์ สังคมศาสตร์ และการศึกษา โดยขึ้นตรงต่อรองอธิการบดีฝ่ายวิชาการ โดยในระยะที่ยังเป็นวิทยาลัยครูเชียงใหม่ได้จัดรูปแบบการบริหารงานวิชาการ เรียกว่า หมวดวิชา เช่น หมวดวิชาภาษาอังกฤษ หมวดวิชาสังคมศึกษา และหมวดวิชาศิลปะ เป็นต้น ในการบริหารงานมีหัวหน้าหมวดวิชาเป็นผู้บริหารงาน และขึ้นตรงต่อรองผู้อำนวยการฝ่ายวิชาการรับผิดชอบจัดการเรียนการสอนในระดับประกาศนียบัตรวิชาการศึกษา (ป.กศ.) ประกาศนียบัตรวิชาการศึกษาชั้นสูง (ป.กศ. สูง) และประกาศนียบัตรประโยคครูประถม (ป.ป.) นับตั้งแต่ ปี พ.ศ. 2498 ตลอดมา

พ.ศ. 2518 มีการประกาศใช้พระราชบัญญัติวิทยาลัยครู พ.ศ.2518 มีผลให้การบริหารของวิทยาลัยครูทุกแห่งขึ้นกับสภากาการศึกษา ในปี พ.ศ. 2519 ได้มีประกาศให้ใช้หลักสูตรการศึกษาของสถาบันการศึกษา และในปีเดียวกันนี้ คณะมนุษยศาสตร์และสังคมศาสตร์ได้เปิดสอนระดับปริญญาตรีวิชาเอกภาษาไทยจากการประกาศใช้พระราชบัญญัติวิทยาลัยครู คณะมนุษยศาสตร์และสังคมศาสตร์ได้ก่อตั้งคณะวิชาขึ้นในปี พ.ศ.2520 โดยรวมหมวดวิชาต่าง ๆ ที่มีอยู่เดิม และเรียกชื่อเป็นภาควิชาและโปรแกรมวิชา มีหัวหน้าคณะวิชาและหัวหน้าภาคเป็นผู้บริหาร ประกอบด้วย 11 ภาควิชา และ 2 โปรแกรมวิชา

พ.ศ. 2538 มีการประกาศใช้พระราชบัญญัติสถาบันราชภัฏ พ.ศ. 2538 มีผลทำให้มีการเปลี่ยนชื่อจากวิทยาลัยครูเชียงใหม่ เป็นสถาบันราชภัฏเชียงใหม่ พร้อมกับการเปลี่ยนแปลงรายละเอียดการบริหารงานคณะวิชา โดยเรียกชื่อใหม่ว่าคณะมนุษยศาสตร์และสังคมศาสตร์ ยกเลิกการบริหารแบบภาควิชาเป็นการบริหารแบบโปรแกรมวิชา มีคณบดีเป็นผู้บริหารคณะ และประธานโปรแกรมวิชาเป็นผู้บริหารโปรแกรมวิชา ประกอบด้วย 16 โปรแกรมวิชาและ 4 หมู่วิชา

พ.ศ. 2542 ได้มีการปรับเปลี่ยนการบริหารงานภายในคณะอีกครั้งหนึ่ง โดยลดและเพิ่มจำนวนโปรแกรมวิชา เพื่อให้เกิดความคล่องตัวในการบริหาร และเพื่อให้สอดคล้องกับการบริหารหลักสูตรที่พัฒนาใหม่และในปี พ.ศ. 2547 ได้เปิดสอนในระดับบัณฑิตศึกษา จำนวน 2 หลักสูตร คือ

1. หลักสูตรศิลปศาสตรมหาบัณฑิตสาขาวิชาภาษาไทย
2. หลักสูตรศิลปศาสตรมหาบัณฑิตสาขาวิชาภาษาอังกฤษ

พ.ศ. 2549 มีการกำหนดสาขาวิชาภายในคณะมนุษยศาสตร์และสังคมศาสตร์ และแบ่งออกเป็น 2 ภาควิชา ดังนี้

1. ภาควิชามนุษยศาสตร์ มี 11 สาขาวิชา
2. ภาควิชาสังคมศาสตร์ มี 6 สาขาวิชา

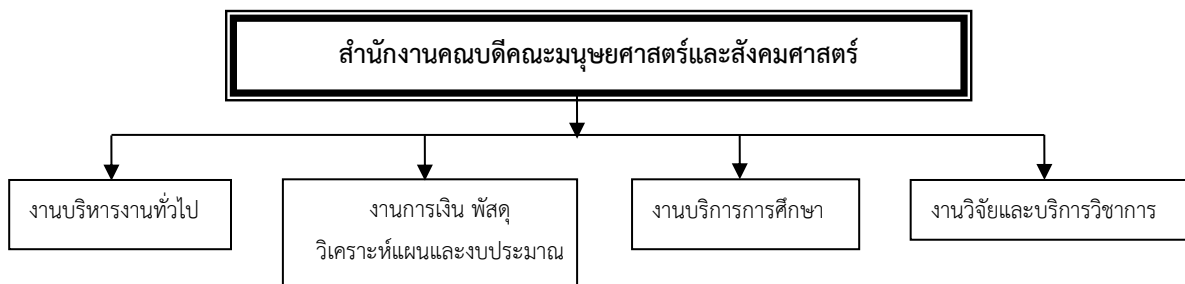
พ.ศ. 2551 ได้เปิดสอนในระดับบัณฑิตศึกษาเพิ่มอีกจำนวน 2 หลักสูตร ได้แก่

1. หลักสูตรรัฐประศาสนศาสตรมหาบัณฑิต สาขาวิชานโยบายสาธารณะ
2. หลักสูตรศิลปศาสตรมหาบัณฑิต สาขาวิชาการจัดการท่องเที่ยวอย่างยั่งยืน

ในปี พ.ศ. 2552 มหาวิทยาลัยได้ออกประกาศเรื่อง การจัดตั้งสาขาวิชาในภาควิชาหรือคณะของ มหาวิทยาลัยราชภัฏเชียงใหม่ ทำให้คณะปรับเปลี่ยนสาขาวิชาภายในคณะให้เป็นไปตามประกาศ มีการกำหนดสาขาวิชาภายในคณะมนุษยศาสตร์และสังคมศาสตร์อีกครั้งและแบ่งออกเป็น 2 ภาควิชา ดังนี้

ภาควิชามนุษยศาสตร์	ภาควิชาสังคมศาสตร์
<ul style="list-style-type: none"> ● สาขาวิชาภาษาไทย ● สาขาวิชาภาษาตะวันออก ● สาขาวิชาภาษาตะวันตก ● สาขาวิชาดนตรีและศิลปะการแสดง ● สาขาวิชาศิลปกรรม ● สาขาวิชาสารสนเทศศาสตร์ 	<ul style="list-style-type: none"> ● สาขาวิชาการพัฒนาชุมชน ● สาขาวิชาภูมิศาสตร์ ● สาขาวิชาสหวิทยาการสังคม ● สาขาวิชานิติศาสตร์

ในเดือนกันยายน พ.ศ. 2555 ได้ยุบเลิกภาควิชาในคณะมนุษยศาสตร์และสังคมศาสตร์ แต่ยังคงมีการบริหารโดยสาขาวิชาเช่นเดิม และมีการแบ่งส่วนราชการในคณะเป็นสำนักงานคณบดี ดังนี้



ในเดือนมกราคม พ.ศ. 2558 ได้ประกาศภาควิชาในคณะมนุษยศาสตร์และสังคมศาสตร์ และมีการแบ่งส่วนราชการในคณะเป็นสำนักงานคณบดี ดังนี้

1. ภาควิชาภาษาตะวันตก
2. ภาควิชาภาษาตะวันออก

3. ภาควิชาภาษาไทย
4. ภาควิชาดนตรีและศิลปะการแสดง
5. ภาควิชาศิลปกรรม
6. ภาควิชาสารสนเทศศาสตร์
7. ภาควิชาการท่องเที่ยวและการโรงแรม
8. ภาควิชาการพัฒนาชุมชน
9. ภาควิชานิติศาสตร์
10. ภาควิชาภูมิศาสตร์
11. ภาควิชารัฐประศาสนศาสตร์
12. ภาควิชาสังคมและวัฒนธรรม

สถานที่ตั้ง

บริเวณจตุราคาร ศูนย์เวียงบัว ตั้งอยู่เลขที่ 202 ถนนช้างเผือก
ตำบลช้างเผือก อำเภอเมือง จังหวัดเชียงใหม่ 50300
โทรศัพท์ : 053-885700-74 โทรสาร : 053-885709
Website : www.human.cmru.ac.th
e-Mail : humanoffice@cmru.ac.th

วิสัยทัศน์ (Vision)

เป็นสถาบันการศึกษาเชิงสร้างสรรค์บนฐานความเป็นไทยในระดับมาตรฐานสากล

คติพจน์ (Motto)

สร้างความโดดเด่นทางภาษา ร่วมกันอนุรักษ์ศิลปะ ประเพณี วัฒนธรรมที่ยั่งยืน สู่ความเป็นสากล
ของโลกปัจจุบัน

พันธกิจ (Mission)

1. ผลิตบัณฑิตให้มีคุณภาพตามเกณฑ์มาตรฐานวิชาชีพและสากล
2. ส่งเสริมและสนับสนุนการทำวิจัยเพื่อการพัฒนาการเรียนการสอน และการพัฒนาศักยภาพของ
ชุมชนและท้องถิ่น ตลอดจนจกระดับประเทศเพื่อสร้างความมั่นคงและเข้มแข็งทางสังคมและ
เศรษฐกิจ
3. สร้างเครือข่ายทางวิชาการและให้บริการวิชาการด้านที่ปรึกษาและการจัดฝึกอบรมแก่หน่วยงาน
ทั้งภายในและภายนอก

4. สืบสานการอนุรักษ์ศิลปวัฒนธรรมและประเพณี ตลอดจนทรัพยากรธรรมชาติและสิ่งแวดล้อม เพื่อคงความเป็นเอกลักษณ์และความยั่งยืน
5. พัฒนาระบบการจัดการให้มีประสิทธิภาพและทันสมัย มีคุณธรรม จริยธรรมตามหลักธรรมาภิบาล

ยุทธศาสตร์คณะมนุษยศาสตร์และสังคมศาสตร์

ประเด็นยุทธศาสตร์ที่ 1 ผลิตบัณฑิตให้มีความรู้และความคิดริเริ่มเชิงสร้างสรรค์ มีทักษะประสบการณ์และความชำนาญตามเกณฑ์มาตรฐานวิชาชีพและสากลเพื่อสามารถประกอบอาชีพได้ สอดคล้องกับตลาดแรงงานในอนาคต

ประเด็นยุทธศาสตร์ที่ 2 ส่งเสริม สนับสนุน และพัฒนาคณาจารย์ผลิตผลงานทางวิชาการด้านวิจัย นวัตกรรม และตำรา รวมทั้งการเผยแพร่ผลงานลงในวารสารที่ได้รับการรับรองหรือยอมรับในระดับชาติ และนานาชาติตามเกณฑ์มาตรฐาน

ประเด็นยุทธศาสตร์ที่ 3 สร้างเครือข่ายทางวิชาการทั้งในประเทศและต่างประเทศ เพื่อแลกเปลี่ยนเรียนรู้และเผยแพร่องค์ความรู้และนวัตกรรมในสาขาวิชาชีพ ตลอดจนสืบสานวัฒนธรรม ประเพณีและการอนุรักษ์ทรัพยากรธรรมชาติของท้องถิ่นให้คง ความเป็นเอกลักษณ์และเกิดความยั่งยืน

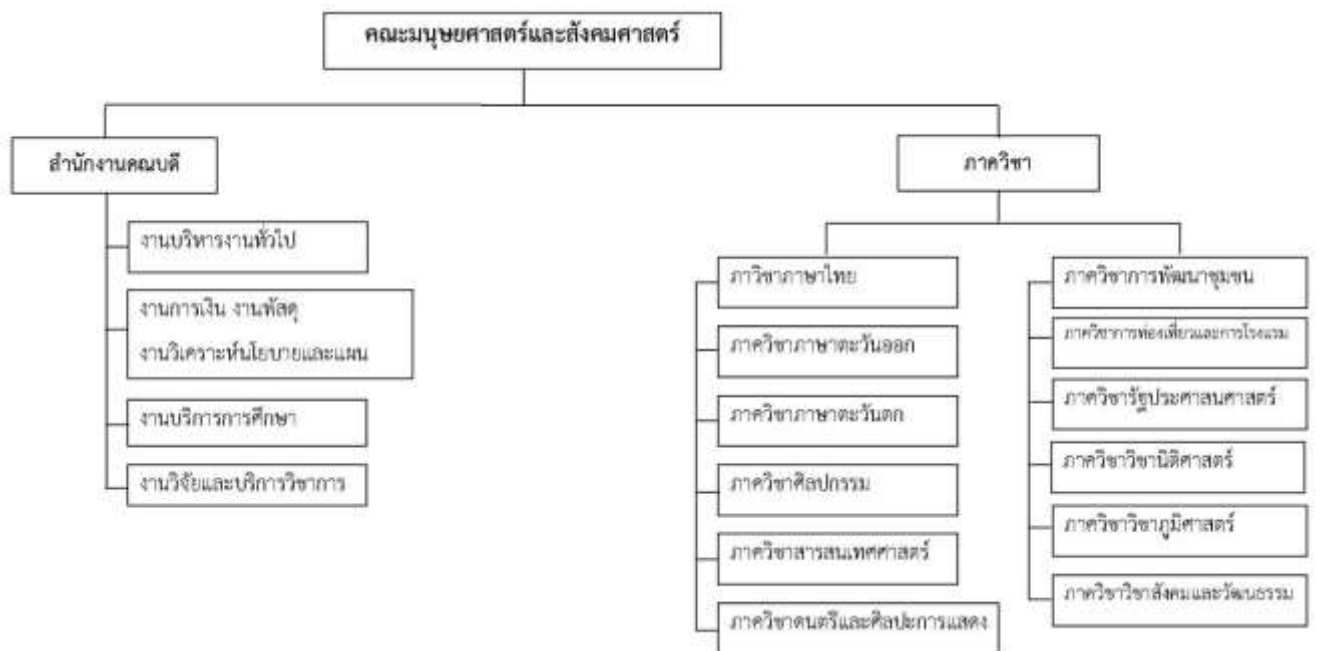
ประเด็นยุทธศาสตร์ที่ 4 พัฒนาระบบการบริหารจัดการของคณะให้มีประสิทธิภาพ ความเป็นสากล เป็นธรรม และทันสมัยเพื่อให้เข้ากับสังคมโลกในยุคแห่งดิจิทัลเทคโนโลยี (Digital technology)

ค่านิยมหลัก (Core value) HUSOC

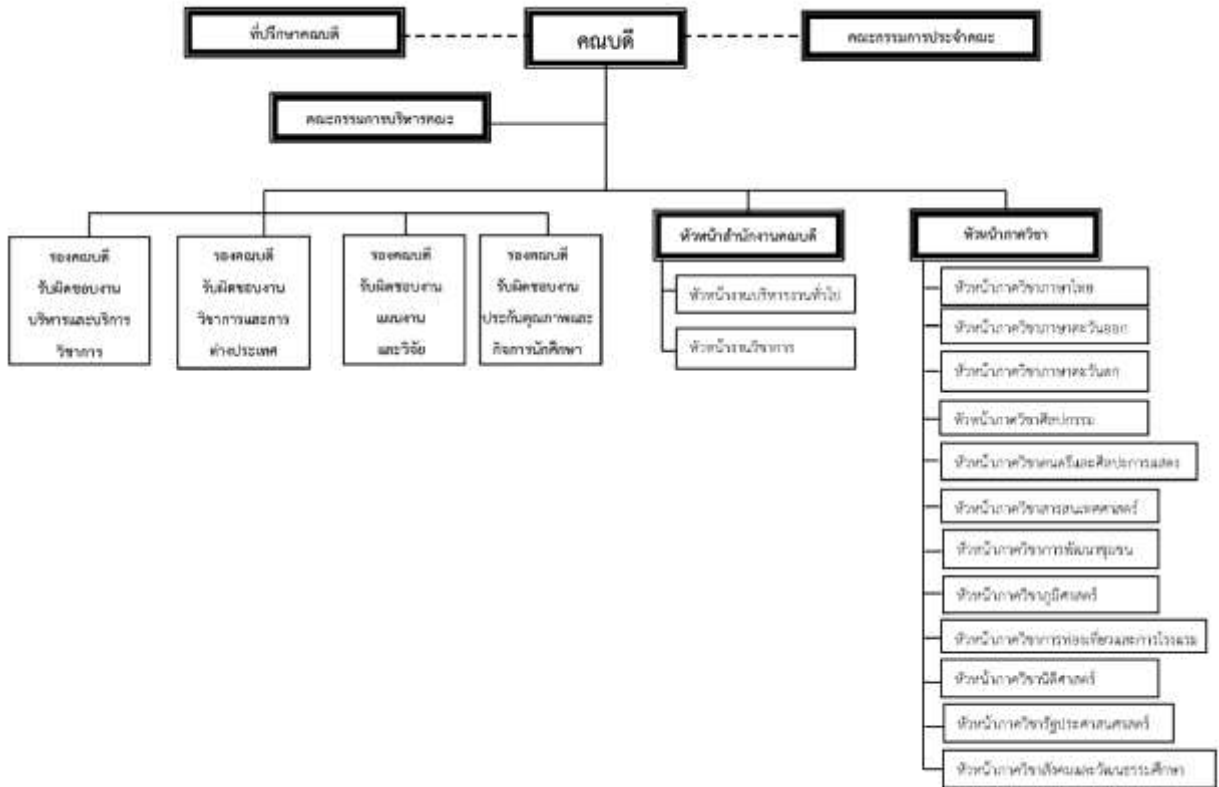
H Harmony	ความสามัคคีกลมเกลียว ความเป็นอันหนึ่งอันเดียวกัน
U Uniqueness	ความเป็นเอกลักษณ์ มีลักษณะเฉพาะ
S Service mind	มีจิตอาสา จิตบริการ
O Originality	มีความคิดริเริ่ม
C Capability	มีประสิทธิภาพ มีความสามารถ

โครงสร้างองค์กร และโครงสร้างการบริหารงาน

โครงสร้างองค์กร (Organization Chart)



โครงสร้างการบริหารงาน (Administration Chart)



รายชื่อผู้บริหาร

ผู้บริหารคณะมนุษยศาสตร์และสังคมศาสตร์

1. คณบดีคณะมนุษยศาสตร์และสังคมศาสตร์ ประธานกรรมการ
2. รองคณบดีฝ่ายบริหารและบริการวิชาการ กรรมการ
3. รองคณบดีฝ่ายวิชาการและการต่างประเทศ กรรมการ
4. รองคณบดีฝ่ายแผนงานและวิจัย กรรมการ
5. รองคณบดีฝ่ายกิจการนักศึกษาและประกันคุณภาพ กรรมการ
6. รักษาการหัวหน้าสำนักงานคณบดี กรรมการและเลขานุการ

หลักสูตรและสาขาวิชาที่เปิดสอน

ตารางที่ 2 รายชื่อหลักสูตรและสาขาวิชาที่เปิดสอน 19 หลักสูตร (จำแนกตามประเภทการจัดการศึกษา)

ลำดับที่	ชื่อหลักสูตร/สาขาวิชา		ระดับการศึกษา
1	ศิลปศาสตรบัณฑิต (4 ปี)	ดุริยางค์ไทย	ระดับปริญญาตรี
2	ศิลปศาสตรบัณฑิต (4 ปี)	ดุริยางค์สากล	
3	ศิลปศาสตรบัณฑิต (4 ปี)	ภาษาเกาหลี	
4	ศิลปศาสตรบัณฑิต (4 ปี)	ภาษาจีน	
5	ศิลปศาสตรบัณฑิต (4 ปี)	ภาษาญี่ปุ่น	
6	ศิลปศาสตรบัณฑิต (4 ปี)	ภาษาไทย	
7	ศิลปศาสตรบัณฑิต (4 ปี)	ภาษาฝรั่งเศสธุรกิจ	
8	ศิลปศาสตรบัณฑิต (4 ปี)	ภาษาอังกฤษ	
9	ศิลปศาสตรบัณฑิต (4 ปี)	ภาษาอังกฤษธุรกิจ	
10	ศิลปศาสตรบัณฑิต (4 ปี)	ออกแบบประยุกต์ศิลป์	
11	ศิลปศาสตรบัณฑิต (4 ปี)	นาฏศิลป์และการละคร	
12	ศิลปศาสตรบัณฑิต (4 ปี)	สารสนเทศศาสตร์	
13	ศิลปศาสตรบัณฑิต (4 ปี)	การท่องเที่ยวและการโรงแรม	
14	ศิลปศาสตรบัณฑิต (4 ปี)	การพัฒนาชุมชน	
15	ศิลปศาสตรบัณฑิต (4 ปี)	วัฒนธรรมศึกษา	
16	รัฐประศาสนศาสตรบัณฑิต (4 ปี)	รัฐประศาสนศาสตร์	
17	นิติศาสตรบัณฑิต (4 ปี)	นิติศาสตร์	
18	วิทยาศาสตร์บัณฑิต (4 ปี)	ภูมิสารสนเทศ	
19	ศิลปศาสตรมหาบัณฑิต	ภาษาไทย	ระดับปริญญาโท

จำนวนนักศึกษา

ตารางที่ 3 จำนวนนักศึกษา ปีการศึกษา 2560 จำแนกตามสาขาวิชาและระดับการศึกษา

หลักสูตรวิชา	ปริญญาตรี	ปริญญาโท	ผลรวมทั้งหมด
ดุริยางค์ไทย	19	-	19
ดุริยางค์สากล	166	-	166
ภาษาเกาหลี	218	-	218
ภาษาจีน	342	-	342
ภาษาญี่ปุ่น	311	-	311
ภาษาไทย	295	-	295
ภาษาฝรั่งเศสธุรกิจ	106	-	106
ภาษาอังกฤษ	210	-	210
ภาษาอังกฤษธุรกิจ	204	-	204
ออกแบบประยุกต์ศิลป์	141	-	141
นาฏศิลป์และการละคร	7	-	7
สารสนเทศศาสตร์	127	-	127
การท่องเที่ยวและการโรงแรม	863	-	863
การพัฒนาชุมชน	545	-	545
วัฒนธรรมศึกษา	178	-	178
รัฐประศาสนศาสตร์	666	-	666
นิติศาสตร์	408	-	408
ภูมิสารสนเทศ	122	-	122
ภาษาไทย(ป.โท)	-	20	20
รวมทั้งหมด	4,931	20	4,951

จำนวนอาจารย์ประจำ

ตารางที่ 4 สรุปจำนวนอาจารย์ประจำทั้งหมดที่ปฏิบัติงานจริงและลาศึกษาต่อ ประจำปีการศึกษา 2560 จำแนกตามคุณวุฒิ และตำแหน่งทางวิชาการ

ภาควิชา	จำแนกตามคุณวุฒิ และตำแหน่งทางวิชาการ																	รวมทั้งหมด	ปฏิบัติงานจริง	ลาศึกษาต่อ
	ปริญญาตรี				ปริญญาโท				ปริญญาเอก				รวม							
	อ.	ผศ.	รศ.	ศ.	อ.	ผศ.	รศ.	ศ.	อ.	ผศ.	รศ.	ศ.	อ.	ผศ.	รศ.	ศ.				
คณะมนุษยศาสตร์และสังคมศาสตร์	1	-	-	-	125	15	4	-	25	8	-	-	151	23	4	-	178	161	17	
รวม	1	-	-	-	125	15	4	-	25	8	-	-	151	23	4	-	178	161	17	
	1				144				33				178							

ข้อมูล ณ วันที่ 31 พฤษภาคม 2561

หมายเหตุ การนับจำนวนอาจารย์ประจำ

ระยะเวลาการทำงาน	การนับจำนวนอาจารย์
9-12 เดือน	คิดเป็น 1 คน
6 เดือนขึ้นไป แต่ไม่ถึง 9 เดือน	คิดเป็น 0.5 คน
น้อยกว่า 6 เดือน	ไม่สามารถนับได้

บุคลากรสายสนับสนุนทั้งหมด ประจำปีการศึกษา 2560 (จำแนกตามประเภทบุคคล)

ตารางที่ 5 จำนวนบุคลากรสายสนับสนุนทั้งหมด ประจำปีการศึกษา 2560 (จำแนกตามประเภทบุคคล)

ประเภทบุคลากร สายสนับสนุน	จำแนกตามคุณวุฒิการศึกษา				รวม
	ต่ำกว่าปริญญาตรี	ปริญญาตรี	ปริญญาโท	ปริญญาเอก	
1. ข้าราชการ	-	-	-	-	-
2. ลูกจ้างประจำ	-	-	-	-	-
3. พนักงานมหาวิทยาลัย	-	11	5	-	16
4. พนักงานชั่วคราว	-	-	-	-	-
5. พนักงานราชการ	-	2	-	-	2
6. พนักงานลูกจ้างโครงการ	-	-	-	-	-
รวม	-	13	5	-	18

ข้อมูลบัณฑิต

ปีการศึกษา 2560 คณะมนุษยศาสตร์และสังคมศาสตร์ มีนักศึกษาที่สำเร็จการศึกษา จำนวน 1,118 คน ดังนี้

ตารางที่ 6 จำนวนนักศึกษาที่สำเร็จการศึกษา ประจำปีการศึกษา 2560

ลำดับที่	ชื่อหลักสูตร/สาขาวิชา	จำนวน (คน)
1	ดุริยางค์ไทย	7
2	ดุริยางค์สากล	30
3	ภาษาเกาหลี	41
4	ภาษาจีน	71
5	ภาษาญี่ปุ่น	46
6	ภาษาไทย	101
7	ภาษาฝรั่งเศสธุรกิจ	15
8	ภาษาอังกฤษ	78
9	ภาษาอังกฤษธุรกิจ	42
10	ออกแบบประยุกต์ศิลป์	29
11	นาฏศิลป์และการละคร	34
12	สารสนเทศศาสตร์	55
13	การท่องเที่ยวและการโรงแรม	192
14	การพัฒนาชุมชน	137
15	วัฒนธรรมศึกษา	46

ลำดับที่	ชื่อหลักสูตร/สาขาวิชา	จำนวน (คน)
16	รัฐประศาสนศาสตร์	91
17	นิติศาสตร์	75
18	ภูมิสารสนเทศ	28
19	ภาษาไทย(ป.โท)	-
รวมทั้งสิ้น		1,118

ข้อมูลพื้นฐานโดยย่อเกี่ยวกับงบประมาณ

งบประมาณ ประจำปีงบประมาณ 2560 (จำแนกตามหมวดรายจ่าย)

ตารางที่ 7 จำแนกตามแหล่งงบประมาณ ปีงบประมาณ พ.ศ. 2560 (หน่วย : บาท)

รายการ	งบประมาณ	
	ที่ได้รับ	เปอร์เซ็นต์ที่ได้รับ
1. การบริหารจัดการ	122,900	1.13
2. การจัดการเรียนการสอน	4,062,100	3.74
3. การพัฒนาบุคลากร	1,600,000	1.48
4. การพัฒนานักศึกษาและส่งเสริมศิลปวัฒนธรรม	1,330,100	1.22
5. การเผยแพร่ความรู้และการบริหารวิชาการ	255,000	0.23
6. การสนับสนุนด้านวิจัย	100,000	0.10
7. การประกันคุณภาพการศึกษา	233,000	0.21
8. ค่าใช้จ่ายเกี่ยวกับบุคลากร	99,710,700	91.91
รวมงบประมาณทั้งสิ้น	108,519,900	100.00

วิธีประเมิน

วัตถุประสงค์ในการประเมิน

1. ตรวจสอบและประเมินการดำเนินงานของหน่วยงานตามระบบคุณภาพและกลไกที่มหาวิทยาลัยกำหนดขึ้น โดยการวิเคราะห์เปรียบเทียบผลการดำเนินงานตามตัวบ่งชี้ในทุกองค์ประกอบคุณภาพว่าเป็นไปตามเกณฑ์และได้มาตรฐาน
2. ให้องค์กรทราบสถานภาพของตนเองอันจะนำไปสู่การกำหนดแนวทางในการพัฒนาคุณภาพไปสู่เป้าหมาย และเป้าประสงค์ที่ตั้งไว้
3. ให้องค์กรทราบจุดแข็งจุดที่ควรพัฒนา/ปรับปรุง ตลอดจนได้รับข้อเสนอแนะในการพัฒนาการดำเนินงาน เพื่อเสริมจุดแข็งแลพัฒนาจุดที่ควรปรับปรุงของหน่วยงานอย่างต่อเนื่อง

วิธีการดำเนินการ

1. คณะกรรมการฯ ประชุมวางแผนการตรวจประเมินคุณภาพภายใน ก่อนดำเนินการประเมินคุณภาพภายใน (อ้างอิงภาคผนวก ก รายงานการประชุมวางแผนการตรวจประเมิน) เพื่อจัดแบ่งหน้าที่รับผิดชอบในการดำเนินการตรวจประเมินตามองค์ประกอบตัวบ่งชี้คุณภาพ
2. คณะกรรมการฯ ศึกษาคู่มือการประกันคุณภาพการศึกษา รายงานผลการประเมินตนเอง (SAR : Self Assessment Report) และเอกสารที่เกี่ยวข้อง
3. คณะกรรมการฯ เยี่ยมชมหน่วยงาน พร้อมกับสัมภาษณ์ผู้บริหารในหน่วยงานต่างๆ
4. คณะกรรมการฯ รวบรวมข้อมูลเพิ่มเติมโดยการสัมภาษณ์ผู้บริหาร ผู้แทนบุคลากร และข้อมูลจากสื่ออื่นๆ เช่น อินเทอร์เน็ต เป็นต้น
5. คณะกรรมการฯ เปิดโอกาสให้บุคลากรส่งความเห็นเพิ่มเติม ผ่านทางจดหมายอิเล็กทรอนิกส์ถึงประธานกรรมการตรวจประเมินฯ โดยตรง
6. คณะกรรมการฯ ประชุมระดมความคิดเห็นเพื่อสรุปผลการตรวจประเมินคุณภาพการศึกษา
7. คณะกรรมการฯ รายงานผลการตรวจประเมินคุณภาพฯ ด้วยวาจาให้แก่ผู้บริหาร และบุคลากร พร้อมทั้งเปิดโอกาสให้คณะชี้แจงรายละเอียด ข้อมูลเพิ่มเติม กรณีที่มีความเห็นแตกต่างกับผลการประเมิน
8. คณะกรรมการฯ จัดทำรายงานการตรวจประเมินคุณภาพฯ เพื่อเสนอต่อมหาวิทยาลัย

วิธีการตรวจสอบความน่าเชื่อถือของข้อมูล

เพื่อให้ได้มาซึ่งข้อมูลที่มีความน่าเชื่อถือและความเที่ยงตรงของผลการประเมินคุณภาพภายในตามรายงานฉบับนี้ของ คณะมนุษยศาสตร์และสังคมศาสตร์ คณะกรรมการจึงได้กำหนดเกณฑ์ในการตรวจประเมินคุณภาพภายใน โดยใช้เกณฑ์มาตรฐานตามองค์ประกอบและตัวชี้วัดที่กำหนดโดยสำนักงานคณะกรรมการการอุดมศึกษา (สกอ.) เกณฑ์การประเมินเป็น 5 ระดับคะแนน ดังนี้

0.00 – 1.50	การดำเนินงานของสถาบัน	ต้องปรับปรุงเร่งด่วน
1.51 - 2.50	การดำเนินงานของสถาบัน	ต้องปรับปรุง
2.51 - 3.50	การดำเนินงานของสถาบัน	ระดับพอใช้
3.51 - 4.50	การดำเนินงานของสถาบัน	ระดับดี
4.51 – 5.00	การดำเนินงานของสถาบัน	ระดับดีมาก

ผลการประเมินรายตัวบ่งชี้

คณะมนุษยศาสตร์และสังคมศาสตร์ รับการประเมินตามองค์ประกอบคุณภาพจำนวน 5 องค์ประกอบ จำนวน 13 ตัวบ่งชี้ โดยใช้เกณฑ์การประเมินคะแนนเต็ม 5.00 คะแนน ซึ่งในปีการศึกษา 2560 มีผลการประเมินคุณภาพการศึกษาภายใน เท่ากับ 3.73 คะแนน การดำเนินงานอยู่ในระดับดี ดังนี้

ผลการประเมิน

ตาราง ป.1 ผลการประเมินคุณภาพภายใน ตามตัวบ่งชี้ตามองค์ประกอบคุณภาพ

หน่วยงาน : คณะมนุษยศาสตร์และสังคมศาสตร์						
ตัวบ่งชี้คุณภาพ	เป้าหมาย	ประเมินตนเอง				คะแนนประเมิน
		ผลการดำเนินงาน			คะแนนประเมิน	
		ตัวตั้ง	ผลลัพธ์			
		ตัวหาร	(% หรือ สัดส่วน)			
ตัวบ่งชี้ 1.1	3 คะแนน	56.54	2.98		2.98	
		19				
ตัวบ่งชี้ 1.2	ร้อยละ 3	33.00	ร้อยละ 18.54		2.32	
		178.00				
ตัวบ่งชี้ 1.3	ร้อยละ 2	27.00	ร้อยละ 15.17		1.26	
		178.00				
ตัวบ่งชี้ 1.4	ร้อยละ 1	กลุ่มสาขามนุษยศาสตร์/สังคมศาสตร์	3.33		3.33	
ตัวบ่งชี้ 1.5	6 ข้อ	มีการดำเนินการ (1,2,3,4,5,6)	6	ข้อ	5.00	
ตัวบ่งชี้ 1.6	5 ข้อ	มีการดำเนินการ (1,2,3,4,5,6)	6	ข้อ	5.00	
ตัวบ่งชี้ 2.1	5 ข้อ	มีการดำเนินการ (2,3,4,5)	4	ข้อ	3.00	
ตัวบ่งชี้ 2.2	25,000 บาท	กลุ่มสาขาวิชามนุษยศาสตร์และสังคมศาสตร์				
		7,153,300.00	44,430.43		5.00	
		161.00				
ตัวบ่งชี้ 2.3	ร้อยละ 3	กลุ่มสาขามนุษยศาสตร์และสังคมศาสตร์				
		18.80	10.56		2.64	
		178.00				
ตัวบ่งชี้ 3.1	5 ข้อ	มีการดำเนินการ (1,2,3,4,5,6)	6	ข้อ	5.00	
ตัวบ่งชี้ 4.1	5 ข้อ	มีการดำเนินการ (1,2,3,4,5,6)	6	ข้อ	5.00	
ตัวบ่งชี้ 5.1	5 ข้อ	มีการดำเนินการ (3,4,5,6,7)	5	ข้อ	4.00	
ตัวบ่งชี้ 5.2	3 ข้อ	มีการดำเนินการ (1,2,3,4,5)	5	ข้อ	4.00	
คะแนนเฉลี่ย 5 องค์ประกอบ (13 ตัวบ่งชี้ สกอ.)					3.73	
รวมค่าคะแนนเฉลี่ยทั้งหมด					3.73	

ตาราง ป.2 ตารางวิเคราะห์ผลการประเมินระดับคณะ

องค์ประกอบ	จำนวนตัวบ่งชี้				ผลการประเมิน
	Input	Process	Output	คะแนนเฉลี่ย รวม	
1. การผลิตบัณฑิต	2.30	5.00	2.98	3.31	ระดับพอใช้
2. การวิจัย	5.00	3.00	2.64	3.55	ระดับดี
3. การบริการวิชาการ	-	5.00	-	5.00	ระดับดีมาก
4. การทำนุบำรุงศิลปและวัฒนธรรม	-	5.00	-	5.00	ระดับดีมาก
5. การบริหารจัดการ	-	4.00	-	4.00	ระดับดี
รวม	2.98	4.43	2.81	3.73	ระดับดี
ผลการประเมิน	ระดับพอใช้	ระดับดี	ระดับพอใช้		

ข้อเสนอแนะในการปรับปรุงตามรายองค์ประกอบคุณภาพ

องค์ประกอบที่ 1 การผลิตบัณฑิต

จุดแข็ง

1. คณะมีระบบกลไกในการส่งเสริม สนับสนุน ในการส่งนักศึกษาเข้าร่วมการประกวดแข่งขันทางวิชาการในระดับชาติอย่างหลากหลายจนได้รับรางวัลชนะเลิศในระดับชาติ อันนำไปสู่การสร้างความโดดเด่นในเชิงวิชาการของคณะ
2. คณะมีการแสวงหาแหล่งทุนเพื่อจัดสรรทุนการศึกษาให้กับนักศึกษาทุกปีอย่างต่อเนื่อง

จุดที่ควรพัฒนา

ควรทบทวนระบบกลไกในการกำกับติดตามแผนการพัฒนาคณาจารย์วิชาการ เพื่อให้เกิดการพัฒนาคุณภาพอาจารย์ทั้งทางด้านคุณวุฒิและตำแหน่งทางวิชาการให้สูงขึ้นและเป็นไปตามเป้าหมายที่กำหนดไว้ในยุทธศาสตร์

องค์ประกอบที่ 2 การวิจัย

จุดแข็ง

-ไม่มี-

จุดที่ควรพัฒนา

1. คณะควรวางแผนในการพัฒนาระบบสารสนเทศเพื่อการบริหารงานวิจัยที่สามารถนำไปใช้ประโยชน์ในการตัดสินใจ การบริหารงานวิจัยอย่างมีประสิทธิภาพและสามารถนำไปใช้สนับสนุนการปฏิบัติงานด้านการประกันคุณภาพ เช่น แสดงข้อมูล สัดส่วนนักวิจัยที่ได้ทุนภายใน / ภายนอก จำนวนเงินทั้งหมดของเงินวิจัยในปีนั้น ๆ เปรียบเทียบรายปี / รายไตรมาส หรือสารสนเทศแสดงสัดส่วนการเผยแพร่ผลงานทางวิชาการที่มีค่าน้ำหนักที่ชัดเจน
2. คณะควรหากกลยุทธ์ในการขับเคลื่อน/ผลักดัน ให้มีการเผยแพร่ผลงานทางวิชาการของอาจารย์ประจำและนักวิจัย รวมทั้งกำกับติดตามการพัฒนาคุณภาพของผลงานวิจัยและบทความวิจัยให้สามารถตีพิมพ์เผยแพร่ในช่องทางที่มีค่าน้ำหนักสูงขึ้น
3. คณะควรพัฒนาระบบและกลไกในการส่งเสริมการดำเนินงานวิจัยที่เป็นชุดโครงการเพิ่มขึ้น และควรหากกลยุทธ์สนับสนุนให้คณาจารย์เสนอขอโครงการวิจัยเพื่อรับทุนวิจัยจากหน่วยงานภายนอกให้มากขึ้น

องค์ประกอบที่ 3 การบริการวิชาการ

จุดแข็ง

1. คณะมีผลการดำเนินงานการบริการวิชาการแก่ชุมชนอย่างหลากหลายพื้นที่ และส่งเสริมสนับสนุนให้ นักศึกษาและคณาจารย์เข้ามามีส่วนร่วมในการบริการวิชาการ เพื่อเป็นการพัฒนาศักยภาพของนักศึกษาและคณาจารย์ได้อย่างแท้จริง
2. บุคลากรของคณะมีความเชี่ยวชาญในศาสตร์ต่างๆ อย่างหลากหลายและมีศักยภาพในการให้บริการทางวิชาการเพื่อสร้างความเข้มแข็งแก่ชุมชนอย่างต่อเนื่อง

จุดที่ควรพัฒนา

1. คณะควรดำเนินงานบริการทางวิชาการให้เป็นไปตามแผนที่กำหนด และควรมีการประเมินความสำเร็จของโครงการ/กิจกรรม ตามไตรมาส / รอบ 6 เดือน และนำเสนอคณะกรรมการประจำคณะ เพื่อพิจารณาเพื่อนำข้อเสนอแนะจากคณะกรรมการมาปรับปรุงโครงการ/กิจกรรม เพื่อพัฒนางานให้มีประสิทธิภาพสูงสุด
2. คณะควรกำหนดตัวชี้วัดความสำเร็จของแผนบริการ/โครงการบริการวิชาการให้สอดคล้องกับวัตถุประสงค์ของแผนและสะท้อนการพัฒนาคุณภาพจากการดำเนินการอย่างแท้จริง และควรนำผลการประเมินตัวชี้วัดความสำเร็จของแผน/โครงการบริการวิชาการไปพัฒนาปรับปรุงการให้บริการในครั้งต่อไป โดยวิเคราะห์ ความคุ้มค่า ประสิทธิภาพและความต่อเนื่องของโครงการ/กิจกรรมนั้น
3. คณะควรจัดทำแนวปฏิบัติที่ดีและมีการถอดบทเรียนผลของการบริการวิชาการให้เด่นชัดเป็นรูปธรรม

องค์ประกอบที่ 4 การทำนุบำรุงศิลปและวัฒนธรรม

จุดแข็ง

-ไม่มี-

จุดที่ควรพัฒนา

การกำหนดวัตถุประสงค์ของแผนทำนุบำรุงศิลปวัฒนธรรม ควรมีความสอดคล้องกับเจตนารมณ์ของตัวบ่งชี้ที่ต้องการให้คณะ แสดงถึงประสิทธิภาพและประสิทธิผลที่เกิดขึ้นจากการดำเนินงานในการอนุรักษ์สืบสาน วัฒนธรรมไทยและภูมิปัญญาท้องถิ่น รวมทั้งตัวชี้วัดความสำเร็จควรต้องสอดคล้องกับวัตถุประสงค์ที่กำหนดสามารถวัดผลได้และสะท้อนถึงคุณภาพของการดำเนินการของแผนฯ

องค์ประกอบที่ 5 การบริหารจัดการ

จุดแข็ง

-ไม่มี-

จุดที่ควรพัฒนา

1. คณะควรมีกระบวนการในการแปลงแผนยุทธศาสตร์ไปสู่แผนกลยุทธ์ทางการเงิน และแผนปฏิบัติงานประจำปี ที่สอดคล้องไปกับแผนยุทธศาสตร์ของคณะและสามารถผลักดันตัวชี้วัดของแผนยุทธศาสตร์ให้สามารถบรรลุเป้าหมายตามที่คณะกำหนดไว้
2. การดำเนินการวิเคราะห์ต้นทุนต่อหน่วยของคณะ คณะควรดำเนินการแยกทำการวิเคราะห์ต้นทุนต่อหน่วยการผลิตบัณฑิตของแต่ละหลักสูตร โดยเบื้องต้นอาจวิเคราะห์โดยใช้เฉพาะต้นทุนทางตรง ทั้งงบประมาณแผ่นดินและเงินรายได้ที่ใช้ในแต่ละหลักสูตรเพื่อวิเคราะห์ความคุ้มค่าของแต่ละหลักสูตรโดยพิจารณาเปรียบเทียบจากจำนวนนักศึกษาจริงและจำนวนนักศึกษาคู่มือ และโอกาสในการแข่งขัน รวมถึงการวิเคราะห์สัดส่วนของเงินที่ใช้เพื่อพัฒนานักศึกษา อาจารย์ บุคลากร และเพื่อการจัดการเรียนการสอน เพื่อพิจารณาในประเด็นของประสิทธิภาพ และประสิทธิผลที่เกิดขึ้นอย่างแท้จริง และสามารถนำไปใช้ในการบริหารจัดการด้านการเงินของคณะให้เกิดประโยชน์สูงสุดต่อไป
3. ควรมีการกำกับติดตามการดำเนินงานตามแผนพัฒนารายบุคคลอย่างสม่ำเสมอเป็นรายไตรมาส และควรจัดทำ career path ที่แสดงให้เห็นถึงความก้าวหน้าในสายอาชีพ ของบุคลากรทั้งสายวิชาการและสายสนับสนุนให้ชัดเจน เพื่อเป็นการสร้างขวัญและกำลังใจในการปฏิบัติงานของบุคลากรที่สามารถมองเห็นความก้าวหน้าของตนเองในอนาคต
4. คณะควรมีการวางแผนในการดำเนินงานในเรื่องกระบวนการจัดการความรู้อย่างเป็นระบบ สอดคล้องกับรอบระยะเวลาการดำเนินงานตามระบบกลไกการประกันคุณภาพภายในของคณะ เพื่อให้บุคลากรของคณะสามารถเข้าถึงองค์ความรู้ที่จัดทำขึ้นได้ ตามกำหนดระยะเวลาที่เหมาะสม ต่อการนำไปปฏิบัติงานตามพันธกิจ เพื่อให้เกิดผลการดำเนินงานที่ปรากฏชัดเจนและเพียงพอสามารถนำมาใช้ในการประเมินผล วิเคราะห์ผลและวิเคราะห์ประเด็นปัญหาที่อาจเกิดขึ้นจากการนำองค์ความรู้นั้นๆ ไปใช้ในการปฏิบัติงานจริง เพื่อนำมาแลกเปลี่ยนเรียนรู้ และสกัดองค์ความรู้ที่เป็นแนวปฏิบัติที่ดี ที่จะนำไปใช้ในการปฏิบัติงานตามพันธกิจให้บรรลุผลสำเร็จได้อย่างแท้จริง โดยการจัดการความรู้ของคณะควรดำเนินการให้ครอบคลุมตามประเด็น พันธกิจหลักของคณะที่สำคัญ คือ พันธกิจเรื่องการผลิตบัณฑิตและการดำเนินงานด้านวิจัย
5. ควรมีการวิเคราะห์ผลการประเมินคุณภาพภายในระดับหลักสูตรรายตัวบ่งชี้หรือองค์ประกอบเพื่อช่วยในการกำกับติดตามผลการประเมินคุณภาพภายในอย่างต่อเนื่อง

ข้อมูลการสัมภาษณ์

สัมภาษณ์อาจารย์

1. คณะจัดอบรมให้ความรู้เกี่ยวกับการดำเนินการจัดทำวิจัย การเขียนโครงการ การเขียนหัวข้อวิจัย และคณะมีสถานวิจัย มีคณะกรรมการดำเนินการวิจัย และมีแหล่งสนับสนุนงานวิจัย ทั้งงบประมาณ จัดอบรมโดยมีผู้เชี่ยวชาญและผู้ทรงคุณวุฒิมาให้ความรู้เกี่ยวกับการทำวิจัย
2. หลักสูตรมีปัญหาในการดำเนินงานในด้านการทำผลงานวิชาการหรืองานวิจัยของอาจารย์ประจำหลักสูตร ซึ่งจะต้องมีการดำเนินงานทำวิจัยให้เป็นไปตามเกณฑ์มาตรฐานหลักสูตร
3. อาจารย์ให้บริการวิชาการโดยมีการร่วมมือกับชุมชนเพื่อถ่ายทอดความรู้ให้กับชุมชน โดยหลักสูตรได้มีการวิเคราะห์ผลการดำเนินงานบริการวิชาการโดยนักศึกษาได้มีการประเมินผลการดำเนินโครงการ เพื่อนำข้อมูลที่ได้มาปรับปรุง เพื่อให้เกิดประโยชน์ต่อชุมชนให้มากที่สุด มีการกำกับ ติดตาม และประเมินผลการดำเนินโครงการเพื่อนำผลมาปรับปรุงในปีต่อ ๆ ไป
4. คณะมีแผนพัฒนาบุคลากรทั้งสายวิชาการและสายสนับสนุน ในการศึกษาต่อในระดับที่สูงขึ้น โดยคณะมีทุนการศึกษาต่อทั้งในประเทศ และต่างประเทศ ตามความสนใจของอาจารย์

สัมภาษณ์บุคลากร

1. การปฏิบัติงานของบุคลากรอาจจะมีปัญหาในการทำงานบ้างแต่สามารถแก้ไขปัญหาค้นหาได้ ส่วนมากมีในส่วนของการประสานงานกับอาจารย์ ต้องแก้ไขปัญหาก็กับอาจารย์และบุคลากรมีส่วนร่วมในการทำประกันคุณภาพของคณะ
2. ความสัมพันธ์ในองค์กรมีการช่วยเหลือซึ่งกันและกัน และมีการทำงานร่วมกันอย่างมีประสิทธิภาพ คณะมีการส่งไปอบรมเกี่ยวกับการพัฒนาตนเองเป็นประจำ

สัมภาษณ์ผู้ใช้บัณฑิต

1. คณะควรมีการปรับปรุงอย่างเร่งด่วนในด้านของภาษาอังกฤษในการทำงานและภาษาไทยในการเขียนงานวิชาการ
2. บัณฑิตที่สำเร็จการศึกษาจากคณะมีมนุษยสัมพันธ์ดี มีความรับผิดชอบ และเข้ากับชุมชนได้เป็นอย่างดี

สัมภาษณ์ศิษย์เก่า/ศิษย์ปัจจุบัน

1. ศิษย์เก่ามีความภาคภูมิใจในความเป็นมหาวิทยาลัยเพื่อท้องถิ่น และเข้ากับท้องถิ่นได้เป็นอย่างดี
2. คณะควรมีการเน้นเรื่องภาษาอังกฤษ และความกล้าแสดงออกควรมีเวทีในการแสดงออกของนักศึกษา
3. คณะควรมีการเพิ่มเติมการเรียนการสอนในด้านปฏิบัติมากกว่าด้านทฤษฎี

รูปภาพประกอบกิจกรรม

	
<p>ประธานคณะกรรมการ</p>	<p>คณะกรรมการผู้ตรวจประเมิน</p>
	
<p>คณบดีนำเสนอผลการดำเนินงาน</p>	<p>ผู้บริหารคณะ</p>
	
<p>คณะกรรมการตรวจสอบเอกสาร</p>	<p>คณะกรรมการตรวจสอบเอกสาร</p>
	
<p>คณะกรรมการตรวจสอบเอกสาร</p>	<p>คณะกรรมการตรวจสอบเอกสาร</p>

รูปภาพประกอบกิจกรรม

	
<p>สัมภาษณ์อาจารย์</p>	<p>สัมภาษณ์บุคลากร</p>
	
<p>สัมภาษณ์ศิษย์เก่า/ศิษย์ปัจจุบัน</p>	<p>สัมภาษณ์ศิษย์เก่า/ศิษย์ปัจจุบัน</p>
	
<p>สัมภาษณ์ผู้ใช้บัณฑิต/ผู้แทนชุมชน</p>	<p>สัมภาษณ์ผู้ใช้บัณฑิต/ผู้แทนชุมชน</p>
	
<p>สรุปผลการตรวจประเมิน</p>	<p>สรุปผลการตรวจประเมิน</p>



คำสั่งมหาวิทยาลัยราชภัฏเชียงใหม่

ที่ ๒๔๕๘ / ๒๕๖๑

เรื่อง แต่งตั้งคณะกรรมการประเมินคุณภาพภายใน ประจำปีการศึกษา ๒๕๖๐
ระดับคณะ วิทยาลัย มหาวิทยาลัยราชภัฏเชียงใหม่

ตามพระราชบัญญัติการศึกษาแห่งชาติ พ.ศ. ๒๕๔๒ แก้ไขเพิ่มเติม (ฉบับที่ ๒) พ.ศ. ๒๕๔๕ มาตรา ๖ ว่าด้วยมาตรฐานและการประกันคุณภาพการศึกษา กำหนดให้สถานศึกษาจัดให้มีระบบการประกันคุณภาพภายในและระบบการประกันคุณภาพภายนอก โดยการประกันคุณภาพภายในเป็นการสร้างระบบและกลไกในการควบคุมตรวจสอบและประเมินการดำเนินงานให้เป็นไปตามนโยบาย เป้าหมาย และระดับคุณภาพ มาตรฐานที่กำหนดดำเนินการประกันคุณภาพการศึกษา

ดังนั้น อาศัยอำนาจความในมาตรา ๖ มหาวิทยาลัยราชภัฏเชียงใหม่จึงให้ผู้มีรายนามดังต่อไปนี้ เป็นคณะกรรมการประเมินคุณภาพภายใน ประจำปีการศึกษา ๒๕๖๐ โดยมีองค์ประกอบและอำนาจหน้าที่ ดังต่อไปนี้

๑. คณะกรรมการประเมินคุณภาพภายใน กลุ่ม A ดำเนินการประเมินคุณภาพภายใน คณะครุศาสตร์ คณะมนุษยศาสตร์และสังคมศาสตร์ คณะวิทยาการจัดการ คณะวิทยาศาสตร์และเทคโนโลยี และ คณะเทคโนโลยีการเกษตร ระหว่างวันที่ ๒-๖ กรกฎาคม ๒๕๖๑ ประกอบด้วย

- | | | |
|----------------------------------|-------------|----------------------------|
| ๑. ผู้ช่วยศาสตราจารย์พงษ์สวัสดิ์ | อำนาจกิติกร | ประธานกรรมการ |
| ๒. ผู้ช่วยศาสตราจารย์ ดร.สมใจ | กงเติม | กรรมการ |
| ๓. ผู้ช่วยศาสตราจารย์สุวรรณี | จันทร์ตา | กรรมการ |
| ๔. ผู้ช่วยศาสตราจารย์ทิวาพร | ชั้นผั่น | กรรมการ |
| ๕. คุณพินา | จันทร์แก้ว | กรรมการและเลขานุการ |
| ๖. นายพีรวัฒน์ | เมืองชื่น | ผู้ช่วยกรรมการและเลขานุการ |

๒. คณะกรรมการประเมินคุณภาพภายใน กลุ่ม B ดำเนินการประเมินคุณภาพภายใน วิทยาลัยนานาชาติ บัณฑิตวิทยาลัย วิทยาลัยพัฒนาเศรษฐกิจและเทคโนโลยีชุมชนแห่งเอเชีย และวิทยาลัยแม่ฮ่องสอน ระหว่างวันที่ ๒-๖ กรกฎาคม ๒๕๖๑ ประกอบด้วย

- | | | |
|-------------------------------|-----------|----------------------------|
| ๑. รองศาสตราจารย์ ดร.เอกชัย | แสงอินทร์ | ประธานกรรมการ |
| ๒. ผู้ช่วยศาสตราจารย์เบญจวรรณ | เลาลิต | กรรมการ |
| ๓. อาจารย์พิเชษฐ์ | ทานิล | กรรมการ |
| ๔. อาจารย์เซวาลิต | เต็มปวน | กรรมการและเลขานุการ |
| ๕. นางสาวสุชาภัสร์ | กันตียะ | ผู้ช่วยกรรมการและเลขานุการ |

โดยมีอำนาจหน้าที่ ดังนี้

๑. ประเมินคุณภาพการศึกษาภายใน ตามคู่มือการประกันคุณภาพการศึกษา และรายงานผลการประเมินตนเองของคณะ วิทยาลัย

๒. ให้ข้อเสนอแนะแก่หน่วยงานที่รับการประเมินคุณภาพการศึกษาภายใน เพื่อเร่งรัดการพัฒนาคุณภาพการศึกษาให้สอดคล้องกับพันธกิจของมหาวิทยาลัย และมาตรฐานการศึกษาของชาติ

๓. รายงานผลการประเมินคุณภาพของคณะ วิทยาลัย ตามระบบ CHE QA Online เสนอต่อหน่วยงานและมหาวิทยาลัยราชภัฏเชียงใหม่ และสำนักงานคณะกรรมการการอุดมศึกษา เพื่อนำไปวางแผนพัฒนาคุณภาพในปี การศึกษาถัดไป

ทั้งนี้ ให้ผู้ที่ได้รับการแต่งตั้ง ปฏิบัติหน้าที่ ที่ได้รับมอบหมายให้เป็นไปอย่างมีประสิทธิภาพและบังเกิดผลดีในการพัฒนามหาวิทยาลัยต่อไป

สั่ง ณ วันที่ ๑๕ มิถุนายน พ.ศ.๒๕๖๑



(รองศาสตราจารย์ ดร.ประพันธ์ ธรรมไชย)

รักษาราชการแทนอธิการบดีมหาวิทยาลัยราชภัฏเชียงใหม่