




รายงานผล  
การตรวจประเมินคุณภาพการศึกษาภายใน  
คณะครุศาสตร์  
มหาวิทยาลัยราชภัฏเชียงใหม่ ประจำปีการศึกษา 2560  
วันที่ 6 กรกฎาคม พ.ศ. 2561


เสนอต่อ  
มหาวิทยาลัยราชภัฏเชียงใหม่

หนังสือรับรองผลการประเมินคุณภาพการศึกษาภายใน ระดับคณะ วิทยาลัย  
คณะครุศาสตร์ มหาวิทยาลัยราชภัฏเชียงใหม่ ประจำปีการศึกษา 2560

คณะกรรมการประเมินขอรับรองว่าได้ทำการประเมินคุณภาพการศึกษาภายใน คณะครุศาสตร์ มหาวิทยาลัยราชภัฏเชียงใหม่ ระหว่างวันที่ 2-6 เดือนกรกฎาคม พ.ศ 2561 โดยได้ตรวจสอบข้อมูล ประกอบการตัดสินผลการวิเคราะห์รายงานการประเมินตนเอง จากหลักฐานอ้างอิงต่าง ๆ และผู้มีส่วนเกี่ยวข้อง คณะกรรมการประเมินเห็นชอบกับรายงานผลการประเมินคุณภาพการศึกษาภายในฉบับนี้ทุกประการ จึงได้ลงลายมือชื่อไว้เป็นหลักฐาน ดังนี้

  
.....  
(ผู้ช่วยศาสตราจารย์พงษ์สวัสดิ์ อำนางกิติกร)

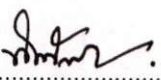
ประธานคณะกรรมการ

  
.....  
(ผู้ช่วยศาสตราจารย์ ดร.สมใจ กงเต็ม)

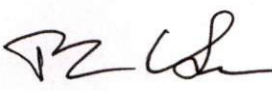
กรรมการ

  
.....  
(ผู้ช่วยศาสตราจารย์สุวรรณี จันทร์ตา)


กรรมการ

  
.....  
(ผู้ช่วยศาสตราจารย์ทิวาพร ชันพริก)

กรรมการ

  
.....  
(คุณพิณมา จันทะแก้ว)

กรรมการและเลขานุการ

  
.....  
(นายพีรวัฒน์ เมืองชื่น)

ผู้ช่วยกรรมการและเลขานุการ

## บทสรุปผู้บริหาร โดยคณะกรรมการ

คณะกรรมการประเมินคุณภาพภายในได้ดำเนินการตรวจประเมินคุณภาพการศึกษาของ คณะครุศาสตร์ ประจำปีการศึกษา 2560 วันที่ 6 กรกฎาคม 2561 ตามรายองค์ประกอบและตัวบ่งชี้ของ สกอ. (จำนวน 13 ตัวบ่งชี้) พบว่า ในภาพรวมคณะครุศาสตร์ มีผลการประเมิน อยู่ในระดับ **3.80** คะแนน ซึ่งจัดอยู่ในเกณฑ์คุณภาพ ดี โดยมีจำนวน 1 องค์ประกอบอยู่ในระดับดีมาก จำนวน 2 องค์ประกอบ อยู่ใน ระดับดี จำนวน 2 องค์ประกอบ อยู่ในระดับพอใช้ ดังผลการประเมินในตารางที่ 1

ตารางที่ 1 สรุปผลการประเมินรวมทุกตัวบ่งชี้

องค์ประกอบ	คะแนนประเมินเฉลี่ย		ผลการประเมิน
	ตนเอง	กรรมการ	
<b>1. การผลิตบัณฑิต</b>	<b>3.38</b>	<b>3.40</b>	<b>ระดับพอใช้</b>
1.1 ผลการบริหารจัดการหลักสูตรโดยรวม	3.22	3.09	
1.2 อาจารย์ประจำคณะที่มีคุณวุฒิ ป.เอก	5.00	5.00	
1.3 อาจารย์ประจำคณะที่ดำรงตำแหน่งทางวิชาการ	1.81	2.08	
1.4 จำนวนนักศึกษาเต็มเวลาเทียบเท่าต่อจำนวนอาจารย์ประจำ	0.23	0.23	
1.5 การบริการนักศึกษาระดับ ป.ตรี	5.00	5.00	
1.6 กิจกรรมนักศึกษาระดับ ป.ตรี	5.00	5.00	
<b>2. การวิจัย</b>	<b>5.00</b>	<b>4.33</b>	<b>ระดับดี</b>
2.1 ระบบและกลไกการบริหารและพัฒนางานวิจัยหรืองานสร้างสรรค์	5.00	3.00	
2.2 เงินสนับสนุนวิจัยและงานสร้างสรรค์	5.00	5.00	
2.3 ผลงานทางวิชาการของอาจารย์ประจำและนักวิจัย	5.00	5.00	
<b>3. การบริการวิชาการ</b>	<b>5.00</b>	<b>5.00</b>	<b>ระดับดีมาก</b>
3.1 การบริการวิชาการแก่สังคม	5.00	5.00	
<b>4. การทำนุบำรุงศิลปะและวัฒนธรรม</b>	<b>5.00</b>	<b>3.00</b>	<b>ระดับพอใช้</b>
4.1 ระบบและกลไกการทำนุบำรุงศิลปะและวัฒนธรรม	5.00	3.00	
<b>5. การบริหารจัดการ</b>	<b>5.00</b>	<b>4.00</b>	<b>ระดับดี</b>
5.1 การบริหารของคณะเพื่อกำกับติดตามผลลัพธ์ตามพันธกิจกลุ่มสถาบัน และเอกลักษณ์ของคณะ	5.00	4.00	
5.2 ระบบกำกับประกันคุณภาพหลักสูตร	5.00	4.00	
<b>คะแนนเฉลี่ยผลการประเมิน (13 ตัวบ่งชี้)</b>	<b>4.25</b>	<b>3.80</b>	<b>ระดับดี</b>

## บทนำ

### ชื่อหน่วยงาน

คณะครุศาสตร์ มหาวิทยาลัยราชภัฏเชียงใหม่

### ประวัติความเป็นมาโดยย่อ

คณะครุศาสตร์ เป็นหน่วยงานที่ก่อตั้งขึ้นมาพร้อมกับการก่อตั้งมหาวิทยาลัยราชภัฏเชียงใหม่ มีวิวัฒนาการมาตามลำดับดังนี้

- พ.ศ. 2467 ก่อตั้งเป็นโรงเรียนฝึกหัดครูประกาศนียบัตรกสิกรรมมณฑลพายัพ
- พ.ศ. 2470 เปลี่ยนชื่อเป็นโรงเรียนฝึกหัดครูประกาศนียบัตรจังหวัดเชียงใหม่
- พ.ศ. 2490 เปลี่ยนชื่อเป็นโรงเรียนฝึกหัดครูเชียงใหม่
- พ.ศ. 2503 ยกฐานะเป็นวิทยาลัยครูเชียงใหม่
- พ.ศ. 2518 ได้มีการประกาศใช้ พระราชบัญญัติวิทยาลัยครู 2518 ทำให้มีวิทยาลัยสามารถเปิดสอนระดับปริญญาตรีได้ ในสาขาวิชาต่าง ๆ แต่อย่างไรก็ตามภารกิจทั้งหมดก็คือการผลิตและพัฒนาครู
- พ.ศ. 2528 ได้มีการประกาศใช้พระราชบัญญัติวิทยาลัยครูฉบับที่ 2 ทำให้มีการแยกสาขาการผลิตบัณฑิตออกเป็น 3 สาขา คือ สาขาการศึกษา ศิลปศาสตร์ และวิทยาศาสตร์ ซึ่งคณะครุศาสตร์จึงได้รับการประกาศจัดตั้งขึ้น เพื่อทำหน้าที่ผลิตครูและพัฒนาครูตามภารกิจเดิมที่เคยปฏิบัติมา ชื่อในขณะนั้นเรียกว่า “คณะวิชาครุศาสตร์”
- พ.ศ. 2535 พระบาทสมเด็จพระเจ้าอยู่หัว ทรงโปรดเกล้าฯ พระราชทานนามวิทยาลัยครูเป็น “สถาบันราชภัฏ” ตั้งแต่วันที่ 14 กุมภาพันธ์ 2535
- พ.ศ. 2538 ประกาศใช้ พ.ร.บ. สถาบันราชภัฏ พ.ศ. 2538 คณะวิชาครุศาสตร์ได้รับการประกาศภารกิจที่ชัดเจนพร้อมกับปรับชื่อใหม่เป็น “คณะครุศาสตร์”
- พ.ศ. 2547 พระบาทสมเด็จพระเจ้าอยู่หัว ทรงโปรดเกล้าฯ ลงพระราชปรมาภิไธยพระราชทานนามเปลี่ยนสถานะสถาบันราชภัฏ เป็น “มหาวิทยาลัยราชภัฏ” ตั้งแต่วันที่ 14 มิถุนายน พ.ศ.2547

### สถานที่ตั้ง

คณะครุศาสตร์ มหาวิทยาลัยราชภัฏเชียงใหม่ ตั้งอยู่อาคารเฉลิมพระเกียรติ (อาคาร27) ชั้นที่ 1 เลขที่ 202 ถนนช้างเผือก ตำบลช้างเผือก อำเภอเมือง จังหวัดเชียงใหม่ รหัสไปรษณีย์ 50300 โทรศัพท์ 053-885500 โทรสาร 053-885509 email : edu@cmru.ac.th

Website : <http://www.edu.cmru.ac.th>

## ปรัชญา (Philosophy)

“ครูเป็นพลังสร้างชาติ ครูศาสตร์สร้างสร้างครูเก่ง ครูดี”

## วิสัยทัศน์ (Vision)

ภายในปี พ.ศ. 2564 คณะครูศาสตร์เป็นต้นแบบการผลิตครู มีองค์ความรู้ที่โดดเด่นในการบริการวิชาการทางการศึกษาสู่ท้องถิ่น

## เอกลักษณ์

ครูศาสตร์สร้างครูเก่ง ครูดี สืบสานประเพณีวัฒนธรรม นำท้องถิ่นพัฒนา

## อัตลักษณ์

เป็นครูดี มีทักษะชีวิต จิตสาธารณะ

## ค่านิยมหลัก

ร่วมมือทำงาน เชี่ยวชาญเรื่องครู รอบรู้การพัฒนาการศึกษาท้องถิ่น

## วัฒนธรรมองค์กร

ร่วมคิด ร่วมทำ นำการพัฒนา

## พันธกิจ (Mission)

1. ผลิตบัณฑิตและพัฒนาบุคลากรทางการศึกษา ให้มีคุณภาพและคุณลักษณะที่พึงประสงค์ตามมาตรฐานบัณฑิตสาขาการศึกษาและมหาวิทยาลัย โดยร่วมมือกับแหล่งฝึกประสบการณ์วิชาชีพครูและเครือข่ายการเรียนรู้ในชุมชน เพื่อการเป็นพลเมืองไทยและพลโลกที่ดี
2. ส่งเสริมและพัฒนาคณาจารย์ ให้มีศักยภาพในการเป็นคณาจารย์คณะครูศาสตร์ที่สามารถทั้งในการผลิตบัณฑิต การบริการชุมชนและสังคม อย่างสอดคล้องกับความก้าวหน้าของวิทยาการทางการศึกษา
3. สนับสนุนและส่งเสริมการทำวิจัยเพื่อการพัฒนาองค์ความรู้ทางการศึกษา ที่สอดคล้องกับความสามารถและความต้องการของท้องถิ่นที่จะนำไปใช้เป็นองค์ความรู้ที่เกิดประโยชน์
4. ส่งเสริมคณาจารย์และนักศึกษาได้แสดงออกซึ่งประเพณีและการสืบสานวัฒนธรรมไทย และท้องถิ่นที่ผู้เป็นครูควรมีส่วนร่วมและการแสดงออก รวมทั้งการสนองการดำเนินชีวิตในแนวทางเศรษฐกิจพอเพียง และโครงการพระราชดำริเพื่อประโยชน์ของชุมชนและสังคม

5. สร้างระบบบริหารจัดการที่มีคุณภาพ ยึดกระบวนการมีส่วนร่วมธรรมาภิบาล การกระจายอำนาจหน้าที่ วางระบบการบริหารโดยยึดแนวทางประกันคุณภาพการศึกษา

### เป้าประสงค์

1. วิเคราะห์และสังเคราะห์โมเดลฝึกประสบการณ์ของคณะครุศาสตร์ มหาวิทยาลัยราชภัฏเชียงใหม่
2. พัฒนาหลักสูตรและคณาจารย์ให้มีคุณภาพตามมาตรฐานวิชาชีพ
3. พัฒนาคณาจารย์สู่รูปแบบคณาจารย์ครุศาสตร์ มหาวิทยาลัยราชภัฏเชียงใหม่ที่มีศักยภาพ
4. สร้างและพัฒนาศูนย์ศึกษาการพัฒนาครู
5. ส่งเสริมโครงการและกิจกรรมสืบสานประเพณีวัฒนธรรมที่เหมาะสมกับอาชีพครูอาจารย์
6. สนับสนุนการบริหารตามรูปแบบธรรมาภิบาลในทุกระดับการบริหารของคณะครุศาสตร์
7. วางระบบการเตรียมการเคลื่อนย้ายคณะครุศาสตร์สู่พื้นที่ศูนย์แมริม

### ยุทธศาสตร์ของคณะ

**ยุทธศาสตร์ที่ 1 :** การผลิตบัณฑิตและพัฒนาบุคลากรทางการศึกษาให้มีคุณภาพและคุณลักษณะที่พึงประสงค์ตามมาตรฐานบัณฑิตสาขาการศึกษาและมหาวิทยาลัย เพื่อการเป็นพลเมืองไทยและพลโลกที่ดี

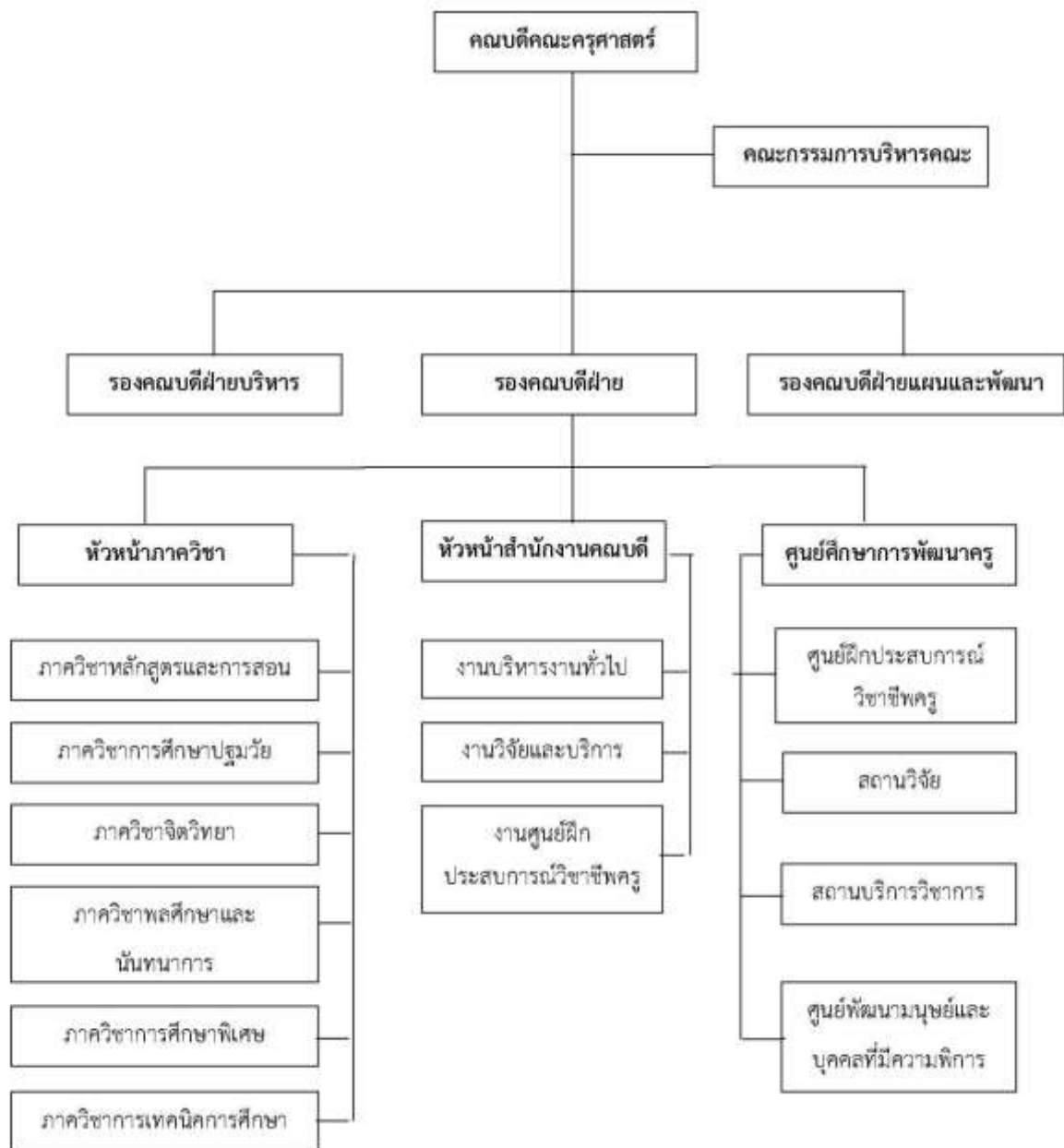
**ยุทธศาสตร์ที่ 2 :** การส่งเสริมพัฒนาคณาจารย์ทั้งด้านวิชาการ ความก้าวหน้าในวิชาชีพ ให้มีศักยภาพการเป็นคณาจารย์คณะครุศาสตร์ที่สามารถทั้งในการผลิตบัณฑิต การบริการชุมชนและสังคม

**ยุทธศาสตร์ที่ 3 :** การสร้างองค์ความรู้ทางการศึกษาที่ก่อให้เกิดประโยชน์ต่อท้องถิ่นและสังคม

**ยุทธศาสตร์ที่ 4 :** การส่งเสริมจิตอาสาทั้งคณาจารย์และนักศึกษา ในการสืบสานวัฒนธรรมประเพณีไทยและท้องถิ่น โครงการพระราชดำริ ที่ผู้เป็นครูควรมีส่วนร่วมและได้แสดงออก

**ยุทธศาสตร์ที่ 5 :** การพัฒนาระบบการบริหารจัดการคณะ โดยยึดหลักธรรมาภิบาล และการบริหารตามหลักเกณฑ์การประกันคุณภาพการศึกษา

โครงสร้างองค์กร และโครงสร้างการบริหารงาน







## รายชื่อผู้บริหาร

### คณะกรรมการบริหารคณะครุศาสตร์



คณบดี



รองคณบดีฝ่ายบริหารและกิจการ  
นักศึกษา



รองคณบดีฝ่ายวิชาการ



รองคณบดีฝ่ายวางแผน  
และพัฒนา



หัวหน้าภาควิชาการศึกษา  
พิเศษ



หัวหน้าภาควิชาพลศึกษาและ  
นันทนาการ



หัวหน้าภาควิชาการศึกษา  
ปฐมวัย



อ.ดร.บุญเลิศ คำปิ่น

หัวหน้าภาควิชาจิตวิทยา



ผศ.คันทนี คุณเชยงกูร

หัวหน้าภาควิชาเทคนิค  
การศึกษา



อ.ดร.ศศิธร อินตั้น

หัวหน้าภาควิชาหลักสูตร  
และการสอน



นายสัทเหันห์ ไชยลังการ

หัวหน้าสำนักงานคณะกรรมการ  
คณาจารย์

## หลักสูตรและสาขาวิชาที่เปิดสอน

หลักสูตรและสาขาวิชาทั้งหมดที่เปิดสอนในปีการศึกษา 2560 มีรายละเอียดดังนี้

ตารางที่ 2 รายชื่อหลักสูตรและสาขาวิชาที่เปิดสอน (จำแนกตามประเภทการจัดการศึกษา)

ลำดับที่	ชื่อหลักสูตร/สาขาวิชา		ระดับการศึกษา
<b>หลักสูตรระดับปริญญาตรี (หลักสูตร 5 ปี)</b>			
1	ปริญญาครุศาสตรบัณฑิต	หลักสูตรการศึกษาปฐมวัย	ปริญญาตรี
2	ปริญญาครุศาสตรบัณฑิต	หลักสูตรการประถมศึกษา	ปริญญาตรี
3	ปริญญาครุศาสตรบัณฑิต	หลักสูตรการศึกษาพิเศษ	ปริญญาตรี
4	ปริญญาครุศาสตรบัณฑิต	หลักสูตรพลศึกษา	ปริญญาตรี
5	ปริญญาครุศาสตรบัณฑิต	หลักสูตรจิตวิทยาการศึกษาและการแนะแนว	ปริญญาตรี
6	ปริญญาครุศาสตรบัณฑิต	หลักสูตรคอมพิวเตอร์ศึกษา	ปริญญาตรี
7	ปริญญาครุศาสตรบัณฑิต	หลักสูตรเกษตรศาสตร์	ปริญญาตรี
8	ปริญญาครุศาสตรบัณฑิต	หลักสูตรเคมี	ปริญญาตรี
9	ปริญญาครุศาสตรบัณฑิต	หลักสูตรวิทยาศาสตร์ทั่วไป	ปริญญาตรี
10	ปริญญาครุศาสตรบัณฑิต	หลักสูตรชีววิทยา	ปริญญาตรี
11	ปริญญาครุศาสตรบัณฑิต	หลักสูตรฟิสิกส์	ปริญญาตรี
12	ปริญญาครุศาสตรบัณฑิต	หลักสูตรคณิตศาสตร์	ปริญญาตรี
13	ปริญญาครุศาสตรบัณฑิต	หลักสูตรอุตสาหกรรมและเทคโนโลยีศึกษา	ปริญญาตรี
14	ปริญญาครุศาสตรบัณฑิต	หลักสูตรดนตรีศึกษา	ปริญญาตรี
15	ปริญญาครุศาสตรบัณฑิต	หลักสูตรนาฏศิลป์	ปริญญาตรี
16	ปริญญาครุศาสตรบัณฑิต	หลักสูตรภาษาไทย	ปริญญาตรี
17	ปริญญาครุศาสตรบัณฑิต	หลักสูตรภาษาจีน	ปริญญาตรี
18	ปริญญาครุศาสตรบัณฑิต	หลักสูตรภาษาอังกฤษ	ปริญญาตรี
19	ปริญญาครุศาสตรบัณฑิต	สาขาวิชาศิลปศึกษา	ปริญญาตรี
20	ปริญญาครุศาสตรบัณฑิต	สาขาวิชาสังคมศึกษา	ปริญญาตรี
21	ปริญญาศิลปศาสตรบัณฑิต	แขนงวิชาจิตวิทยาการแนะแนว แขนงวิชาจิตวิทยาองค์การ	ปริญญาตรี
22	หลักสูตรประกาศนียบัตรบัณฑิต	หลักสูตรประกาศนียบัตรบัณฑิตวิชาชีพครู	ประกาศนียบัตร
23	หลักสูตรครุศาสตรมหาบัณฑิต	สาขาวิชาหลักสูตรและการสอน	ปริญญาโท
24	หลักสูตรครุศาสตรมหาบัณฑิต	สาขาวิชาบริหารการศึกษา	ปริญญาโท

ลำดับที่	ชื่อหลักสูตร/สาขาวิชา		ระดับการศึกษา
25	หลักสูตรวิทยาศาสตรมหาบัณฑิต	สาขาวิชาวิทยาศาสตรการกีฬาและการออกกำลังกาย	ปริญญาโท

### จำนวนนักศึกษาปัจจุบัน 2560

ปีการศึกษา 2560 คณะครุศาสตร์มีจำนวนนักศึกษา ในความรับผิดชอบที่จัดการเรียนการสอนรวมทั้งสิ้น 5,510 คน ดังนี้

ตารางที่ 3 จำนวนนักศึกษา ปีการศึกษา 2559 จำแนกตามสาขาวิชาและระดับการศึกษา

ตารางที่ 3.1 แสดงจำนวนนักศึกษาระดับปริญญาตรี

รหัสนักศึกษา	ภาคปกติ (คน)	ภาคพิเศษ (เสาร์อาทิตย์) - (คน)	ภาคพิเศษ -(จันทร์-ศุกร์) (คน)	รวม (คน)
2556	864	-	21	885
2557	984	-	23	1,007
2558	1,157	-	-	1,157
2559	1,014	-	-	1,014
2560	940	-	-	940
<b>รวม</b>	<b>4,959</b>	<b>-</b>	<b>44</b>	<b>5,003</b>

ตาราง 3.2 แสดงจำนวนนักศึกษาระดับบัณฑิตศึกษา

หลักสูตร	จำนวนนักศึกษา (คน)
ประกาศนียบัตรบัณฑิตวิชาชีพครู	122
การบริหารการศึกษา	70
หลักสูตรและการสอน	29
วิทยาศาสตรการกีฬาและการออกกำลังกาย	11
<b>รวม</b>	<b>232</b>

### จำนวนอาจารย์ประจำ

ตารางที่ 4 สรุปจำนวนอาจารย์ประจำทั้งหมดที่ปฏิบัติงานจริงและลาศึกษาต่อ ประจำปีการศึกษา 2560 จำแนกตามคุณวุฒิ และตำแหน่งทางวิชาการ

สังกัด	จำแนกตามคุณวุฒิ และตำแหน่งทางวิชาการ												รวมทั้งหมด	ปฏิบัติ งานจริง	ลาศึกษาต่อ
	ปริญญาโท				ปริญญาเอก				รวม						
	อ.	ผศ.	รศ.	ศ.	อ.	ผศ.	รศ.	ศ.	อ.	ผศ.	รศ.	ศ.			
คณะครุศาสตร์	32.5	5	2	-	18.5	6	4	-	51	11	6	-	68	67	1
รวม	39.5				28.5				68						

ข้อมูล ณ วันที่ 31 พฤษภาคม 2561

### หมายเหตุ การนับจำนวนอาจารย์ประจำ

ระยะเวลาการทำงาน	การนับจำนวนอาจารย์
9-12 เดือน	คิดเป็น 1 คน
6 เดือนขึ้นไป แต่ไม่ถึง 9 เดือน	คิดเป็น 0.5 คน
น้อยกว่า 6 เดือน	ไม่สามารถนับได้

บุคลากรสายสนับสนุนทั้งหมด ประจำปีการศึกษา 2560 (จำแนกตามประเภทบุคคล)

ตารางที่ 5 จำนวนบุคลากรสายสนับสนุนทั้งหมด ประจำปีการศึกษา 2560 (จำแนกตามประเภทบุคคล)

ประเภทบุคลากร	วุฒิการศึกษา				รวม
	ป.เอก	ป.โท	ป.ตรี	ม.ปลาย	
ข้าราชการพลเรือนฯ	-		1	-	1
ลูกจ้างประจำ	-	-	2	-	2
พนักงานมหาวิทยาลัยสายสนับสนุน	-	1	14	1	16
พนักงานราชการ	-	-	3	-	3
พนักงานชั่วคราว	-	-	-	-	-
<b>รวม</b>	<b>-</b>	<b>1</b>	<b>20</b>	<b>1</b>	<b>22</b>

ข้อมูลพื้นฐานโดยย่อเกี่ยวกับงบประมาณ

งบประมาณ ประจำปีงบประมาณ 2560 (จำแนกตามหมวดรายจ่าย)

ตารางที่ 7 ในปีงบประมาณ พ.ศ. 2560 คณะครุศาสตร์ ได้รับจัดสรรงบประมาณดังนี้

งบบุคลากร	งบดำเนินงาน	งบลงทุน	งบเงินอุดหนุน	งบรายจ่ายอื่น	รวม
14,675,400	8,615,600	-	24,073,300	12,128,800	59,493,100

## วิธีประเมิน

### วัตถุประสงค์ในการประเมิน

1. ตรวจสอบและประเมินการดำเนินงานของหน่วยงานตามระบบคุณภาพและกลไกที่มหาวิทยาลัยกำหนดขึ้น โดยการวิเคราะห์เปรียบเทียบผลการดำเนินงานตามตัวบ่งชี้ในทุกองค์ประกอบคุณภาพว่าเป็นไปตามเกณฑ์และได้มาตรฐาน
2. ให้หน่วยงานทราบสถานภาพของตนเองอันจะนำไปสู่การกำหนดแนวทางในการพัฒนาคุณภาพไปสู่เป้าหมาย และเป้าประสงค์ที่ตั้งไว้
3. ให้หน่วยงานทราบจุดแข็งจุดที่ควรพัฒนา/ปรับปรุง ตลอดจนได้รับข้อเสนอแนะในการพัฒนาการดำเนินงาน เพื่อเสริมจุดแข็งแลพัฒนาจุดที่ควรปรับปรุงของหน่วยงานอย่างต่อเนื่อง

### วิธีการดำเนินการ

1. คณะกรรมการฯ ประชุมวางแผนการตรวจประเมินคุณภาพภายใน ก่อนดำเนินการประเมินคุณภาพภายใน (อ้างอิงภาคผนวก ก รายงานการประชุมวางแผนการตรวจประเมิน) เพื่อจัดแบ่งหน้าที่รับผิดชอบในการดำเนินการตรวจประเมินตามองค์ประกอบตัวบ่งชี้คุณภาพ
2. คณะกรรมการฯ ศึกษาคู่มือการประกันคุณภาพการศึกษา รายงานผลการประเมินตนเอง (SAR : Self Assessment Report) และเอกสารที่เกี่ยวข้อง
3. คณะกรรมการฯ เยี่ยมชมหน่วยงาน พร้อมกับสัมภาษณ์ผู้บริหารในหน่วยงานต่างๆ
4. คณะกรรมการฯ รวบรวมข้อมูลเพิ่มเติมโดยการสัมภาษณ์ผู้บริหาร ผู้แทนบุคลากร และข้อมูลจากสื่ออื่นๆ เช่น อินเทอร์เน็ต เป็นต้น
5. คณะกรรมการฯ เปิดโอกาสให้บุคลากรส่งความเห็นเพิ่มเติม ผ่านทางจดหมายอิเล็กทรอนิกส์ถึงประธานกรรมการตรวจประเมินฯ โดยตรง
6. คณะกรรมการฯ ประชุมระดมความคิดเห็นเพื่อสรุปผลการตรวจประเมินคุณภาพการศึกษา
7. คณะกรรมการฯ รายงานผลการตรวจประเมินคุณภาพฯ ด้วยวาจาให้แก่ผู้บริหาร และบุคลากร พร้อมทั้งเปิดโอกาสให้คณะชี้แจงรายละเอียด ข้อมูลเพิ่มเติม กรณีที่มีความเห็นแตกต่างกับผลการประเมิน
8. คณะกรรมการฯ จัดทำรายงานการตรวจประเมินคุณภาพฯ เพื่อเสนอต่อมหาวิทยาลัย

### วิธีการตรวจสอบความน่าเชื่อถือของข้อมูล

เพื่อให้ได้มาซึ่งข้อมูลที่มีความน่าเชื่อถือและความเที่ยงตรงของผลการประเมินคุณภาพภายในตามรายงานฉบับนี้ของ คณะครุศาสตร์ คณะกรรมการจึงได้กำหนดเกณฑ์ในการตรวจประเมินคุณภาพภายใน โดยใช้เกณฑ์มาตรฐานตามองค์ประกอบและตัวชี้วัดที่กำหนดโดยสำนักงานคณะกรรมการการอุดมศึกษา (สกอ.) เกณฑ์การประเมินเป็น 5 ระดับคะแนน ดังนี้

0.00 – 1.50	การดำเนินงานของสถาบัน	ต้องปรับปรุงเร่งด่วน
1.51 - 2.50	การดำเนินงานของสถาบัน	ต้องปรับปรุง
2.51 - 3.50	การดำเนินงานของสถาบัน	ระดับพอใช้
3.51 - 4.50	การดำเนินงานของสถาบัน	ระดับดี
4.51 – 5.00	การดำเนินงานของสถาบัน	ระดับดีมาก

### ผลการประเมินรายตัวบ่งชี้

คณะครุศาสตร์ รับการประเมินตามองค์ประกอบคุณภาพ จำนวน 5 องค์ประกอบ จำนวน 13 ตัวบ่งชี้ โดยใช้เกณฑ์การประเมินคะแนนเต็ม 5.00 คะแนน ซึ่งในปีการศึกษา 2560 มีผลการประเมินคุณภาพการศึกษาภายใน เท่ากับ 3.80 คะแนน การดำเนินงานอยู่ในระดับดี ดังนี้



## ผลการประเมิน

ตาราง ป.1 ผลการประเมินคุณภาพภายใน ตามตัวบ่งชี้ตามองค์ประกอบคุณภาพ

หน่วยงาน : คณะครุศาสตร์						
ตัวบ่งชี้คุณภาพ	เป้าหมาย	ประเมินตนเอง				คะแนนประเมิน
		ผลการดำเนินงาน			คะแนนประเมิน	
		ตัวตั้ง	ผลลัพธ์			
		ตัวหาร	(% หรือ สัดส่วน)			
ตัวบ่งชี้ 1.1	ร้อยละ 3.52	77.18	3.09		3.09	
		25.00				
ตัวบ่งชี้ 1.2	ร้อยละ 30	28.50	ร้อยละ 41.91		5.00	
		68.00				
ตัวบ่งชี้ 1.3	ร้อยละ 20	17.00	ร้อยละ 25.00		2.08	
		68.00				
ตัวบ่งชี้ 1.4	3 คะแนน	กลุ่มสาขามนุษยศาสตร์และสังคมศาสตร์		ร้อยละ 19.07	0.23	
ตัวบ่งชี้ 1.5	6 ข้อ	มีการดำเนินการ (1,2,3,4,5,6)		6 ข้อ	5.00	
ตัวบ่งชี้ 1.6	6 ข้อ	มีการดำเนินการ (1,2,3,4,5,6)		6 ข้อ	5.00	
ตัวบ่งชี้ 2.1	4 ข้อ	มีการดำเนินการ (2,3,4,5)		4 ข้อ	3.00	
ตัวบ่งชี้ 2.2	25,000 บาท	กลุ่มสาขาวิชามนุษยศาสตร์และสังคมศาสตร์				
		5,890,305.00	87,915.00		5.00	
		67.00				
ตัวบ่งชี้ 2.3	ร้อยละ 10	กลุ่มสาขามนุษยศาสตร์และสังคมศาสตร์				
		15.40	22.65		5.00	
		68.00				
ตัวบ่งชี้ 3.1	5 ข้อ	มีการดำเนินการ (1,2,3,4,5,6)		6 ข้อ	5.00	
ตัวบ่งชี้ 4.1	7 ข้อ	มีการดำเนินการ (1,2,3,6)		4 ข้อ	3.00	
ตัวบ่งชี้ 5.1	7 ข้อ	มีการดำเนินการ (3,4,5,6,7)		5 ข้อ	4.00	
ตัวบ่งชี้ 5.2	4 ข้อ	มีการดำเนินการ (1,2,3,4,5)		5 ข้อ	4.00	
คะแนนเฉลี่ย 5 องค์ประกอบ (13 ตัวบ่งชี้ สกอ.)					3.80	
รวมค่าคะแนนเฉลี่ยทั้งหมด					3.80	

ตาราง ป.2 ตารางวิเคราะห์ผลการประเมินระดับคณะ

องค์ประกอบ	จำนวนตัวบ่งชี้				ผลการประเมิน
	Input	Process	Output	คะแนนเฉลี่ย รวม	
1. การผลิตบัณฑิต	2.44	5.00	3.09	3.40	ระดับพอใช้
2. การวิจัย	5.00	3.00	5.00	4.33	ระดับดี
3. การบริการวิชาการ	-	5.00	-	5.00	ระดับดีมาก
4. การทำนุบำรุงศิลปและวัฒนธรรม	-	3.00	-	3.00	ระดับพอใช้
5. การบริหารจัดการ	-	4.00	-	4.00	ระดับดี
<b>รวม</b>	<b>3.08</b>	<b>4.14</b>	<b>4.04</b>	<b>3.80</b>	<b>ระดับดี</b>
<b>ผลการประเมิน</b>	<b>ระดับพอใช้</b>	<b>ระดับดี</b>	<b>ระดับดี</b>		

## ข้อเสนอแนะในการปรับปรุงตามรายองค์ประกอบคุณภาพ

### องค์ประกอบที่ 1 การผลิตบัณฑิต

#### จุดแข็ง

คณะมีบุคลากรที่มีความพร้อมทางด้านคุณวุฒิ มีความมุ่งมั่นในการพัฒนานักศึกษาอย่างแท้จริง ซึ่งสะท้อนได้จากบัณฑิตของคณะมีงานทำ 100%

#### จุดที่ควรพัฒนา

1. คณะควรมีการพัฒนาาระบบและกลไกในการรวบรวมข้อมูลข่าวสาร การให้บริการกิจกรรมเสริมหลักสูตร ของหน่วยงานให้บริการต่างๆ ที่เป็นประโยชน์ต่อการพัฒนา ศักยภาพของนักศึกษาให้มีคุณสมบัติตามคุณลักษณะบัณฑิตที่พึงประสงค์ ข้อมูลด้านแหล่งงานทั้งแบบ full time และ part time ที่จะป็นแหล่งหารายได้หรือ เป็นแหล่งเรียนรู้ประสบการณ์จากการทำงานระหว่างเรียน โดยจัดเก็บอย่างเป็นระบบ สามารถเข้าถึงได้สะดวก และเผยแพร่ผ่านช่องทางที่หลากหลาย รวมถึงมีการประเมินผลการดำเนินงานหรือผลกระทบที่เป็นประโยชน์ที่เกิดขึ้นต่อนักศึกษา เพื่อนำมาใช้ปรับปรุงการดำเนินงานให้ประสบผลสำเร็จมากยิ่งขึ้น
2. คณะควรให้ความสำคัญในการกำกับติดตามการดำเนินงานตามแผนพัฒนานักศึกษาอย่างน้อยรายไตรมาส และนำผลการพิจารณามาปรับปรุงผลการพัฒนาอย่างแท้จริง

### องค์ประกอบที่ 2 การวิจัย

#### จุดแข็ง

-ไม่มี-

#### จุดที่ควรพัฒนา

1. คณะควรวางแผนในการพัฒนาระบบสารสนเทศเพื่อการบริหารงานวิจัยที่สามารถนำไปใช้ประโยชน์ในการตัดสินใจ การบริหารงานวิจัยอย่างมีประสิทธิภาพและสามารถนำไปใช้สนับสนุนการปฏิบัติงานด้านการประกันคุณภาพ เช่น แสดงข้อมูล สัดส่วนนักวิจัยที่ได้ทุนภายใน/ภายนอก จำนวนเงินทั้งหมดของเงินวิจัยในปีนั้น ๆ เปรียบเทียบรายปี/รายไตรมาส หรือสารสนเทศแสดงสัดส่วนการเผยแพร่ผลงานทางวิชาการที่มีค่าน้ำหนักที่ชัดเจน
2. ควรมีการปรับระบบและกลไกในการคุ้มครองสิทธินักวิจัย ควรมีการปรับระบบให้เหมาะสมกับการดำเนินงานของคณะและมีการนำระบบไปใช้ ก่อให้เกิดผลตามที่เป้าหมายกำหนด
3. คณะควรเพิ่มกลยุทธ์รูปแบบการเสริมสร้างขวัญและกำลังใจนักวิจัย เช่น การเผยแพร่และประชาสัมพันธ์ผ่านช่องทางที่หลากหลาย การให้เกียรติบัตร ฯลฯ

### องค์ประกอบที่ 3 การบริการวิชาการ

#### จุดแข็ง

-ไม่มี-

#### จุดที่ควรพัฒนา

1. คณะควรดำเนินงานบริการทางวิชาการให้เป็นไปตามแผนที่กำหนด และควรมีการประเมินความสำเร็จของโครงการ/กิจกรรม ตามไตรมาส / รอบ 6 เดือน และนำเสนอคณะกรรมการประจำคณะ เพื่อพิจารณาเพื่อนำข้อเสนอแนะจากคณะกรรมการมาปรับปรุงโครงการ/กิจกรรม เพื่อพัฒนางานให้มีประสิทธิภาพสูงสุด
2. คณะควรกำหนดตัวชี้วัดความสำเร็จของแผนบริการ/โครงการบริการวิชาการให้สอดคล้องกับวัตถุประสงค์ของแผนและสะท้อนการพัฒนาคุณภาพจากการดำเนินการอย่างแท้จริง และควรนำผลการประเมินตัวชี้วัดความสำเร็จของแผน/โครงการบริการวิชาการไปพัฒนาปรับปรุงการให้บริการในครั้งต่อไป โดยวิเคราะห์ ความคุ้มค่า ประสิทธิภาพและความต่อเนื่องของโครงการ/กิจกรรมนั้น
3. คณะควรมีการปรับปรุงแผนการใช้ประโยชน์จากการบริการวิชาการ ให้เกิดผลต่อการพัฒนาในทุกภาคส่วนอย่างเป็นรูปธรรม

### องค์ประกอบที่ 4 การทำนุบำรุงศิลปและวัฒนธรรม

#### จุดแข็ง

-ไม่มี-

#### จุดที่ควรพัฒนา

คณะควรกำหนดตัวชี้วัดความสำเร็จของแผนทำนุบำรุงศิลปวัฒนธรรมทั้งเชิงปริมาณและเชิงคุณภาพที่สะท้อนผลลัพธ์ที่ชัดเจนและเพื่อให้เกิดประโยชน์สูงสุดกับการพัฒนานักศึกษา

## องค์ประกอบที่ 5 การบริหารจัดการ

### จุดแข็ง

-ไม่มี-

### จุดที่ควรพัฒนา

1. คณะควรมีการทบทวนการจัดทำแผนโดยเริ่มจากการทบทวนการทำ SWOT ของคณะ ให้สอดคล้องกับวิสัยทัศน์ของคณะและยุทธศาสตร์ของมหาวิทยาลัย โดยพิจารณาจากเป้าหมายหลักตามวิสัยทัศน์ คือ “ต้นแบบการผลิตครู” และมีองค์ความรู้ที่โดดเด่นทางการศึกษา เพื่อนำไปกำหนดยุทธศาสตร์ที่ส่งผลต่อการบรรลุวิสัยทัศน์อย่างแท้จริง
2. ควรทบทวนการกำหนดตัวชี้วัดความสำเร็จและค่าเป้าหมายให้สามารถนำไปใช้ประเมินผลการดำเนินงานที่สะท้อนผลสำเร็จตามเป้าประสงค์ของยุทธศาสตร์ได้อย่างแท้จริง และมีความเหมาะสมกับ วิสัยทัศน์ เอกลักษณ์ และอัตลักษณ์ ของคณะที่กำหนดไว้ (ตัวอย่างเช่น ตัวชี้วัด จำนวนนักศึกษาที่มีจิตอาสา กำหนดเป้าหมายไว้ 100-120 คน ในขณะที่อัตลักษณ์ของคณะกำหนดให้นักศึกษามีจิตสาธารณะ) รวมถึงต้องสนับสนุนให้เกิดผลสำเร็จของตัวชี้วัดความสำเร็จ ตามยุทธศาสตร์ของมหาวิทยาลัย
3. คณะควรมีกระบวนการในการแปลงแผนยุทธศาสตร์ไปสู่แผนกลยุทธ์ทางการเงิน และแผนปฏิบัติงานประจำปี ที่สอดคล้องไปกับแผนยุทธศาสตร์ของคณะและสามารถผลักดันตัวชี้วัดของแผนยุทธศาสตร์ให้สามารถบรรลุเป้าหมายตามที่คณะกำหนดไว้
4. การดำเนินการวิเคราะห์ต้นทุนต่อหน่วยของคณะ คณะควรดำเนินการแยกทำการวิเคราะห์ต้นทุนต่อหน่วยการผลิตบัณฑิตของแต่ละหลักสูตร โดยเบื้องต้นอาจวิเคราะห์โดยใช้เฉพาะต้นทุนทางตรง ทั้งงบประมาณแผ่นดินและเงินรายได้ที่ใช้ในแต่ละหลักสูตรเพื่อวิเคราะห์ความคุ้มค่าของแต่ละหลักสูตรโดยพิจารณาเปรียบเทียบจากจำนวนนักศึกษาจริงและจำนวนนักศึกษา ณ จุดคุ้มทุน และโอกาสในการแข่งขัน รวมถึงการวิเคราะห์สัดส่วนของเงินที่ใช้เพื่อพัฒนานักศึกษา อาจารย์ บุคลากร และเพื่อการจัดการเรียนการสอน เพื่อพิจารณาในประเด็นของประสิทธิภาพ และประสิทธิผลที่เกิดขึ้นอย่างแท้จริง และสามารถนำไปใช้ในการบริหารจัดการด้านการเงินของคณะให้เกิดประโยชน์สูงสุดต่อไป
5. ควรมีการกำกับติดตามการดำเนินงานตามแผนพัฒนารายบุคคลอย่างสม่ำเสมอเป็นรายไตรมาส และควรจัดทำ career path ที่แสดงให้เห็นถึงความก้าวหน้าในสายอาชีพ ของบุคลากรทั้งสายวิชาการและสายสนับสนุนให้ชัดเจน เพื่อเป็นการสร้างขวัญและกำลังใจในการปฏิบัติงานของบุคลากรที่สามารถมองเห็นความก้าวหน้าของตนเองในอนาคต

## ข้อมูลการสัมภาษณ์

### สัมภาษณ์อาจารย์และนักวิจัย

1. คณะมีกองทุนวิจัยของคุณะ เพื่อส่งเสริมและสนับสนุนให้อาจารย์ได้ดำเนินการจัดทำวิจัย และการบริการวิชาการต่าง ๆ ให้กับคณะ
2. คณะควรมีบุคลากรเพิ่มในส่วนของการช่วยงานทางด้านเอกสารของอาจารย์
3. คณะควรมีคณะกรรมการพิจารณาจริยธรรมในการทำวิจัย

### สัมภาษณ์บุคลากร

1. คณะส่งเสริมและสนับสนุนให้บุคลากรได้ศึกษาต่อในระดับที่สูงขึ้น
2. คณะควรมีการวางแผนในการอบรมให้ความรู้แก่บุคลากร และควรมีการบริหารงบประมาณในการพัฒนาตนเองของบุคลากร
3. บุคลากรได้มีการพัฒนาตนเองทั้งด้านการอบรม การสัมมนา ประชุม เพื่อเพิ่มพูนความรู้ของตนเอง ให้มีความชำนาญมากยิ่งขึ้น

### สัมภาษณ์ผู้ใช้บัณฑิต / ผู้แทนชุมชน

1. คณะได้มีการทำ MOU ทางด้านวิชาการกับโรงเรียนหรือสถานศึกษาต่าง ๆ เพื่อแลกเปลี่ยนเรียนรู้ด้านต่าง ๆ กับทางโรงเรียน
2. คณะและมหาวิทยาลัยได้เป็นพี่เลี้ยงให้กับโรงเรียนขนาดเล็กในเรื่องของการอบรมให้ความรู้และแลกเปลี่ยนเรียนรู้
3. คณะมีการสนับสนุนโรงเรียนในด้านการดำเนินการวิจัยและการบริการวิชาการ
4. คณะมีบทบาทในการดำเนินการโครงการค่ายการเรียนรู้ให้กับนักเรียนในโรงเรียน เพื่อเสริมความรู้ในด้านต่าง ๆ ของโรงเรียน
5. คณะควรมีการจัดการเรียนการสอนและเพิ่มเติมความรู้ให้กับผู้สูงอายุในชุมชน ให้มีความรู้ในการประกอบอาชีพในชุมชน
6. คณะควรมีการปรับปรุงในด้านทางวิชาการ การเรียนการสอนให้มีความเข้มข้นมากยิ่งขึ้น

### ศิษย์เก่า / ศิษย์ปัจจุบัน

1. คณะควรมีการสร้าง Fanpage ศิษย์เก่า เพื่อเป็นการประชาสัมพันธ์ข่าวสารให้กับศิษย์เก่าได้รับได้รับทราบและเป็นการประชาสัมพันธ์ข่าวสารอย่างทั่วถึง
2. บัณฑิตที่สำเร็จการศึกษามีความรอบรู้ ความอดทนต่อการทำงานสูง มีจิตอาสาสูง มีทักษะในการแก้ไขปัญหา และสามารถนำสิ่งที่ได้เรียนรู้มาประยุกต์ใช้ในการทำงานได้เป็นอย่างดี

3. คณะควรสนับสนุนงบประมาณในการจัดโครงการและกิจกรรมของนักศึกษาให้มากกว่าที่เป็นปัจจุบัน
4. คณะควรมีการปรับกระบวนการเลือกรายวิชาให้ตรงกับความต้องการของผู้เรียน
5. กระบวนการเบิกจ่ายเงินงบประมาณของโครงการเกิดความล่าช้า

## รูปภาพประกอบกิจกรรม

	
<p>ประธานคณะกรรมการ</p>	<p>คณะกรรมการผู้ตรวจประเมิน</p>
	
<p>คณบดีนำเสนอผลการดำเนินงาน</p>	<p>ผู้บริหารคณะ</p>
	
<p>คณะกรรมการตรวจสอบเอกสาร</p>	<p>คณะกรรมการตรวจสอบเอกสาร</p>
	
<p>คณะกรรมการตรวจสอบเอกสาร</p>	<p>คณะกรรมการตรวจสอบเอกสาร</p>



## รูปภาพประกอบกิจกรรม

	
<p>สัมภาษณ์อาจารย์</p>	<p>สัมภาษณ์บุคลากร</p>
	
<p>สัมภาษณ์ศิษย์เก่า/ศิษย์ปัจจุบัน</p>	<p>สัมภาษณ์ศิษย์เก่า/ศิษย์ปัจจุบัน</p>
	
<p>สัมภาษณ์ผู้ใช้งานจิต/ผู้แทนชุมชน</p>	<p>สัมภาษณ์ผู้ใช้งานจิต/ผู้แทนชุมชน</p>
	
<p>สรุปผลการตรวจประเมิน</p>	<p>สรุปผลการตรวจประเมิน</p>



คำสั่งมหาวิทยาลัยราชภัฏเชียงใหม่

ที่ ๒๔๕๘ / ๒๕๖๑

เรื่อง แต่งตั้งคณะกรรมการประเมินคุณภาพภายใน ประจำปีการศึกษา ๒๕๖๐  
ระดับคณะ วิทยาลัย มหาวิทยาลัยราชภัฏเชียงใหม่

ตามพระราชบัญญัติการศึกษาแห่งชาติ พ.ศ. ๒๕๔๒ แก้ไขเพิ่มเติม (ฉบับที่ ๒) พ.ศ. ๒๕๔๕ มาตรา ๖ ว่าด้วยมาตรฐานและการประกันคุณภาพการศึกษา กำหนดให้สถานศึกษาจัดให้มีระบบการประกันคุณภาพภายในและระบบการประกันคุณภาพภายนอก โดยการประกันคุณภาพภายในเป็นการสร้างระบบและกลไกในการควบคุมตรวจสอบและประเมินการดำเนินงานให้เป็นไปตามนโยบาย เป้าหมาย และระดับคุณภาพมาตรฐานที่กำหนดดำเนินการประกันคุณภาพการศึกษา

ดังนั้น อาศัยอำนาจความในมาตรา ๖ มหาวิทยาลัยราชภัฏเชียงใหม่จึงให้ผู้มีรายนามดังต่อไปนี้ เป็นคณะกรรมการประเมินคุณภาพภายใน ประจำปีการศึกษา ๒๕๖๐ โดยมีองค์ประกอบและอำนาจหน้าที่ ดังต่อไปนี้

๑. คณะกรรมการประเมินคุณภาพภายใน กลุ่ม A ดำเนินการประเมินคุณภาพภายใน คณะครุศาสตร์ คณะมนุษยศาสตร์และสังคมศาสตร์ คณะวิทยาการจัดการ คณะวิทยาศาสตร์และเทคโนโลยี และ คณะเทคโนโลยีการเกษตร ระหว่างวันที่ ๒-๖ กรกฎาคม ๒๕๖๑ ประกอบด้วย

- |                                  |             |                            |
|----------------------------------|-------------|----------------------------|
| ๑. ผู้ช่วยศาสตราจารย์พงษ์สวัสดิ์ | อำนาจกิติกร | ประธานกรรมการ              |
| ๒. ผู้ช่วยศาสตราจารย์ ดร.สมใจ    | กงเติม      | กรรมการ                    |
| ๓. ผู้ช่วยศาสตราจารย์สุวรรณี     | จันทร์ตา    | กรรมการ                    |
| ๔. ผู้ช่วยศาสตราจารย์ทิวาพร      | ชั้นผณี     | กรรมการ                    |
| ๕. คุณพินา                       | จันทร์แก้ว  | กรรมการและเลขานุการ        |
| ๖. นายพีรวัฒน์                   | เมืองชื่น   | ผู้ช่วยกรรมการและเลขานุการ |

๒. คณะกรรมการประเมินคุณภาพภายใน กลุ่ม B ดำเนินการประเมินคุณภาพภายใน วิทยาลัยนานาชาติ บัณฑิตวิทยาลัย วิทยาลัยพัฒนาเศรษฐกิจและเทคโนโลยีชุมชนแห่งเอเชีย และวิทยาลัยแม่ฮ่องสอน ระหว่างวันที่ ๒-๖ กรกฎาคม ๒๕๖๑ ประกอบด้วย

- |                               |           |                            |
|-------------------------------|-----------|----------------------------|
| ๑. รองศาสตราจารย์ ดร.เอกชัย   | แสงอินทร์ | ประธานกรรมการ              |
| ๒. ผู้ช่วยศาสตราจารย์เบญจวรรณ | เลาลิต    | กรรมการ                    |
| ๓. อาจารย์พิเชษฐ์             | ทานิล     | กรรมการ                    |
| ๔. อาจารย์เซวาลิต             | เต็มปวน   | กรรมการและเลขานุการ        |
| ๕. นางสาวสุชาภัสร์            | กันตียะ   | ผู้ช่วยกรรมการและเลขานุการ |

โดยมีอำนาจหน้าที่ ดังนี้

๑. ประเมินคุณภาพการศึกษาภายใน ตามคู่มือการประกันคุณภาพการศึกษา และรายงานผลการประเมินตนเองของคณะ วิทยาลัย

๒. ให้ข้อเสนอแนะแก่หน่วยงานที่รับการประเมินคุณภาพการศึกษาภายใน เพื่อเร่งรัดการพัฒนาคุณภาพการศึกษาให้สอดคล้องกับพันธกิจของมหาวิทยาลัย และมาตรฐานการศึกษาของชาติ

๓. รายงานผลการประเมินคุณภาพของคณะ วิทยาลัย ตามระบบ CHE QA Online เสนอต่อหน่วยงานและมหาวิทยาลัยราชภัฏเชียงใหม่ และสำนักงานคณะกรรมการการอุดมศึกษา เพื่อนำไปวางแผนพัฒนาคุณภาพในปี การศึกษาถัดไป

ทั้งนี้ ให้ผู้ที่ได้รับการแต่งตั้ง ปฏิบัติหน้าที่ ที่ได้รับมอบหมายให้เป็นไปอย่างมีประสิทธิภาพและบังเกิดผลดีในการพัฒนามหาวิทยาลัยต่อไป

สั่ง ณ วันที่ ๑๕ มิถุนายน พ.ศ.๒๕๖๑



(รองศาสตราจารย์ ดร.ประพันธ์ ธรรมไชย)

รักษาราชการแทนอธิการบดีมหาวิทยาลัยราชภัฏเชียงใหม่