



รายงานผล

การตรวจประเมินคุณภาพการศึกษาภายใน
สำนักงานจัดการศึกษาทั่วไปและศิลปวิทยาศาสตร์
มหาวิทยาลัยราชภัฏเชียงใหม่ ประจำปีงบประมาณ 2559

วันที่ 7 – 9 พฤศจิกายน พ.ศ. 2559

เสนอต่อ

มหาวิทยาลัยราชภัฏเชียงใหม่

หนังสือรับรองผลการประเมินคุณภาพภายใน
ระดับหน่วยงานสนับสนุน ประจำปีงบประมาณ 2559
สำนักงานจัดการศึกษาทั่วไปและศิลปวิทยาศาสตร์ มหาวิทยาลัยราชภัฏเชียงใหม่

คณะกรรมการประเมินขอรับรองว่าได้ทำการประเมินคุณภาพภายใน สำนักงานจัดการศึกษาทั่วไป และศิลปวิทยาศาสตร์ มหาวิทยาลัยราชภัฏเชียงใหม่ วันที่ 8 พฤศจิกายน 2559 โดยได้ดำเนินการตรวจสอบ ข้อมูลประกอบการตัดสินผลการวิเคราะห์รายงานการประเมินตนเองจากหลักฐานอ้างอิงต่าง ๆ และสอบถามข้อมูล เพิ่มเติมจากผู้ที่เกี่ยวข้อง คณะกรรมการประเมินเห็นชอบกับรายงานผลการประเมินคุณภาพภายใน ฉบับนี้ทุกประการ จึงได้ลงลายมือชื่อไว้เป็นหลักฐาน ดังนี้



(อาจารย์พิเชษฐ์ ทานิต)

ประธานคณะกรรมการ



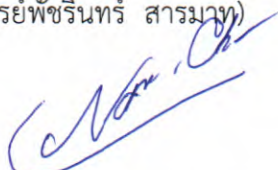
(อาจารย์วชิราภรณ์ กัทโรวาสัน)

กรรมการ



(อาจารย์พิชรินทร์ สารมวง)

กรรมการ



(อาจารย์นันท์มนัส จันทราศัพท์)

กรรมการ



(นายพิชิต เมืองชื่น)

ผู้ช่วยกรรมการและเลขานุการ

บทสรุปผู้บริหาร โดยคณะกรรมการ

คณะกรรมการประเมินคุณภาพภายในได้ดำเนินการตรวจประเมินคุณภาพการศึกษาของสำนักงานจัดการศึกษาทั่วไปและศิลปวิทยาศาสตร์ ประจำปีงบประมาณ 2559 วันที่ 7 - 9 พฤศจิกายน 2559 ตามรายองค์ประกอบและตัวบ่งชี้ของ สกอ. (จำนวน 12 ตัวบ่งชี้) พบว่า ในภาพรวมสำนักงานจัดการศึกษาทั่วไปและศิลปวิทยาศาสตร์ มีผลการประเมินอยู่ในระดับ **2.00** ซึ่งจัดอยู่ในเกณฑ์คุณภาพ **ระดับปรับปรุง** โดยมีจำนวน 3 องค์ประกอบอยู่ในระดับปรับปรุง และจำนวน 1 องค์ประกอบอยู่ในระดับปรับปรุงเร่งด่วน ดังผลการประเมินในตารางที่ 1

ตารางที่ 1 สรุปผลการประเมินรวมทุกตัวบ่งชี้

องค์ประกอบ	คะแนนประเมินเฉลี่ย		ผลการประเมิน
	ตนเอง	กรรมการ	
1. ด้านประสิทธิผล	1.33	1.67	ระดับปรับปรุง
1.1 กระบวนการพัฒนาแผน	n/a	n/a	
1.2 การบรรลุเป้าหมายตัวบ่งชี้ของการปฏิบัติงานตามแผนยุทธศาสตร์ของมหาวิทยาลัย	n/a	n/a	
1.3 ภาวะผู้นำของคณะกรรมการประจำหน่วยงานหรือผู้บริหารของหน่วยงาน	4.00	5.00	
2. ด้านคุณภาพ	0.66	1.33	ระดับปรับปรุงเร่งด่วน
2.1 ระดับความสำเร็จของการให้บริการที่สอดคล้องกับความต้องการของผู้รับบริการ	n/a	n/a	
2.2 ระดับความพึงพอใจของผู้รับบริการ	n/a	n/a	
2.3 ระบบและกลไกการประกันคุณภาพการศึกษา	2.00	4.00	
3. ด้านประสิทธิภาพของการปฏิบัติงาน	3.00	2.50	ระดับปรับปรุง
3.1 การจัดการความรู้ (KM)	5.00	5.00	
3.2 การบริหารความเสี่ยง (RISK)	n/a	n/a	
3.3 การเงินและงบประมาณ (BUDGET)	3.00	2.00	
3.4 การพัฒนาสุนทรียภาพในมิติทางศิลปะและวัฒนธรรม	4.00	3.00	
4. ด้านการพัฒนาหน่วยงาน	2.50	2.50	ระดับปรับปรุง
4.1 การพัฒนาระบบฐานข้อมูลเพื่อการบริหารจัดการภายในหน่วยงาน	1.00	1.00	
4.2 ระบบการพัฒนาบุคลากร	4.00	4.00	
คะแนนเฉลี่ยผลการประเมิน (12 ตัวบ่งชี้)	1.92	2.00	ระดับปรับปรุง

บทนำ

1. ชื่อหน่วยงาน ที่ตั้ง และประวัติความเป็นมาโดยย่อ

ชื่อหน่วยงาน สำนักงานจัดการศึกษาทั่วไปและศิลปวิทยาศาสตร์

ที่ตั้ง ชั้น 14 อาคารราชภัฏเฉลิมพระเกียรติ มหาวิทยาลัยราชภัฏเชียงใหม่
เลขที่ 202 ถนนช้างเผือก ตำบลช้างเผือก อำเภอเมือง จังหวัดเชียงใหม่ 50300

ประวัติความเป็นมาโดยย่อ

สำนักงานจัดการศึกษาทั่วไปและศิลปวิทยาศาสตร์ ได้ก่อตั้งตามข้อบังคับของมหาวิทยาลัยราชภัฏเชียงใหม่ ว่าด้วย สำนักงานจัดการศึกษาทั่วไปและศิลปวิทยาศาสตร์ พ.ศ. 2557 และได้ดำเนินการจัดตั้งสำนักงานจัดการศึกษาทั่วไปและศิลปวิทยาศาสตร์ เมื่อวันที่ 1 พฤศจิกายน พ.ศ.2558

ทั้งนี้ การจัดตั้งและการบริหารงานภายในสำนักงานจัดการศึกษาทั่วไปและศิลปวิทยาศาสตร์นั้น มหาวิทยาลัยได้แต่งตั้ง อาจารย์กรเพชร เพชรรุ่ง ให้ดำรงตำแหน่งผู้อำนวยการสำนักงานจัดการศึกษาทั่วไปและศิลปวิทยาศาสตร์ และนางกัญชลิ หมูฝั้น ตำแหน่ง นักวิชาการศึกษาเป็นเจ้าหน้าที่ปฏิบัติงานประจำสำนักงาน

2. ปรัชญา วิสัยทัศน์ พันธกิจ และวัตถุประสงค์

วิสัยทัศน์

เสริมสร้างบัณฑิตให้เป็นคนดีดำรงตนอยู่ในสังคมอย่างฉลาดและเป็นสุข

พันธกิจ

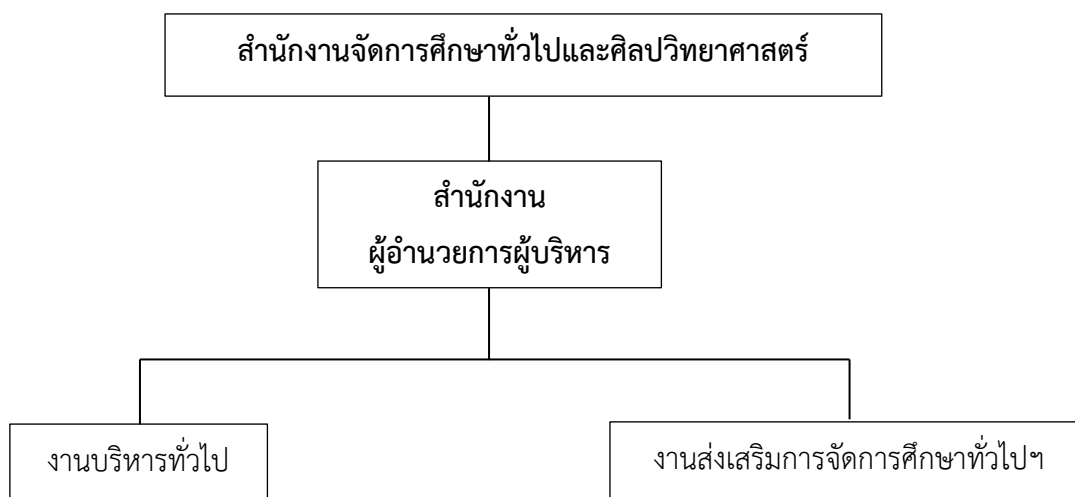
1. พัฒนาการจัดการเรียนการสอนหมวดวิชาศึกษาทั่วไปให้มีประสิทธิภาพและคุณภาพ
2. พัฒนาศักยภาพอาจารย์ผู้สอนและบุคลากรให้มีสมรรถนะตามสายงานอย่างต่อเนื่อง
3. พัฒนาสำนักงานจัดการศึกษาทั่วไปและศิลปวิทยาศาสตร์ให้มีประสิทธิภาพเป็นไปตามหลักธรรมาภิบาล
4. พัฒนาระบบสารสนเทศเพื่อรองรับการปฏิบัติงานให้บรรลุภารกิจ
5. ส่งเสริมพัฒนางานวิชาการและงานวิจัยที่เกี่ยวข้องกับหมวดวิชาศึกษาทั่วไป

วัตถุประสงค์

1. หลักสูตรและการจัดการเรียนการสอนรายวิชาศึกษาทั่วไปมีประสิทธิภาพและคุณภาพ
2. อาจารย์ผู้สอนและบุคลากรมีศักยภาพในการจัดการเรียนการสอนและมีสมรรถนะตามสายงาน
3. สำนักงานจัดการศึกษาทั่วไปและศิลปวิทยาศาสตร์มีระบบบริหารจัดการเป็นไปตามหลักธรรมาภิบาล
4. ระบบสารสนเทศของสำนักงานศึกษาทั่วไปและศิลปวิทยาศาสตร์สามารถใช้บริหารจัดการศึกษาหมวดวิชาศึกษาทั่วไปบรรลุตามภารกิจได้อย่างมีประสิทธิภาพ
5. งานวิชาการและงานวิจัยที่เกี่ยวข้องกับหมวดวิชาศึกษาทั่วไปมีคุณภาพ

3. โครงสร้างองค์กร และโครงสร้างการบริหารงาน

3.1 แผนภูมิแสดงโครงสร้างองค์กรและจำนวนกรอบอัตรากำลังทั้งหมดของหน่วยงาน



- เจ้าหน้าที่บริหารทั่วไป

- นักวิชาการศึกษา

- นักวิชาการคอมพิวเตอร์

4. รายชื่อผู้บริหาร / กรรมการบริหารหน่วยงาน



ผู้ช่วยศาสตราจารย์ ดร.อรพินทร์ ศิริบุญมา
รองอธิการบดี



อาจารย์กรเพชร เพชรรุ่ง
ผู้อำนวยการ



นางกัญชลิ หนูผั่น
นักวิชาการศึกษา

5. บุคลากรสายสนับสนุนทั้งหมด ประจำปีงบประมาณ 2559 (จำแนกตามประเภทบุคคล)

สำนักงานจัดการศึกษาทั่วไปและศิลปวิทยาศาสตร์ มีบุคลากรสายสนับสนุน ประจำปีงบประมาณ 2559 ทั้งหมด จำนวน 2 คน

ตารางที่ 2 จำนวนบุคลากรสายสนับสนุนทั้งหมด ประจำปีงบประมาณ 2559 (จำแนกตามประเภทบุคคล)

ประเภทบุคลากร สายสนับสนุน	จำแนกตามคุณวุฒิการศึกษา				รวม
	ต่ำกว่าปริญญาตรี	ปริญญาตรี	ปริญญาโท	ปริญญาเอก	
1. ผู้บริหาร	-	-	1	-	1
2. พนักงานมหาวิทยาลัย	-	1	-	-	1
รวม	-	1	1	-	2

6. ข้อมูลพื้นฐานโดยย่อเกี่ยวกับงบประมาณ และอาคารสถานที่

เนื่องจากสำนักงานจัดการศึกษาทั่วไปและศิลปวิทยาศาสตร์ เป็นหน่วยงานจัดตั้งใหม่ จึงได้รับการจัดสรรงบประมาณสำหรับการเริ่มต้นดำเนินการบริหารจัดการสำนักงาน โดยในปีงบประมาณ 2559 (เดือนตุลาคม 2558 – เดือนกันยายน 2559) สำนักงานจัดการศึกษาทั่วไปและศิลปวิทยาศาสตร์ ได้รับการจัดสรรงบประมาณเงินแผ่นดิน จำนวน 100,000 บาท เพื่อดำเนินการบริหารจัดการสำนักงาน

ทั้งนี้ ระหว่างปีงบประมาณ สำนักงานจัดการศึกษาทั่วไปและศิลปวิทยาศาสตร์ ได้รับมอบหมายให้ ดำเนินงานจัดทำสูจิบัตรในงานพิธีพระราชทานปริญญาบัตร มหาวิทยาลัยราชภัฏเขตภาคเหนือ ประจำปี 2559 โดยได้รับอนุมัติงบประมาณ 213,000 บาท

วิธีประเมิน

วัตถุประสงค์ในการประเมิน

1. ตรวจสอบและประเมินการดำเนินงานของหน่วยงานตามระบบคุณภาพและกลไกที่มหาวิทยาลัย กำหนดขึ้น โดยการวิเคราะห์เปรียบเทียบผลการดำเนินงานตามตัวบ่งชี้ในทุกองค์ประกอบคุณภาพ ว่าเป็นไปตามเกณฑ์และได้มาตรฐาน
2. ให้หน่วยงานทราบสถานภาพของตนเองอันจะนำไปสู่การกำหนดแนวทางในการพัฒนาคุณภาพ ไปสู่เป้าหมาย และเป้าประสงค์ที่ตั้งไว้
3. ให้หน่วยงานทราบจุดแข็งจุดที่ควรพัฒนา/ปรับปรุง ตลอดจนได้รับข้อเสนอแนะในการพัฒนา การดำเนินงาน เพื่อเสริมจุดแข็งแลพัฒนาจุดที่ควรปรับปรุงของหน่วยงานอย่างต่อเนื่อง

วิธีการดำเนินการ

1. คณะกรรมการฯ ประชุมวางแผนการตรวจประเมินคุณภาพภายใน ก่อนดำเนินการประเมินคุณภาพภายใน (อ้างอิงภาคผนวก ก รายงานการประชุมวางแผนการตรวจประเมิน) เพื่อจัดแบ่งหน้าที่รับผิดชอบในการดำเนินการตรวจประเมินตามองค์ประกอบตัวบ่งชี้คุณภาพ
2. คณะกรรมการฯ ศึกษาคู่มือการประกันคุณภาพการศึกษา รายงานผลการประเมินตนเอง (SAR : Self Assessment Report) และเอกสารที่เกี่ยวข้อง
3. คณะกรรมการฯ เยี่ยมชมหน่วยงาน พร้อมกับสัมภาษณ์ผู้บริหารในหน่วยงานต่างๆ
4. คณะกรรมการฯ รวบรวมข้อมูลเพิ่มเติมโดยการสัมภาษณ์ผู้บริหาร ผู้แทนบุคลากร และข้อมูลจากสื่ออื่นๆ เช่น อินเทอร์เน็ต เป็นต้น
5. คณะกรรมการฯ เปิดโอกาสให้บุคลากรส่งความเห็นเพิ่มเติม ผ่านทางจดหมายอิเล็กทรอนิกส์ถึงประธานกรรมการตรวจประเมินฯ โดยตรง
6. คณะกรรมการฯ ประชุมระดมความคิดเห็นเพื่อสรุปผลการตรวจประเมินคุณภาพการศึกษา
7. คณะกรรมการฯ รายงานผลการตรวจประเมินคุณภาพฯ ด้วยวาจาให้แก่ผู้บริหาร และบุคลากร พร้อมทั้งเปิดโอกาสให้คณะชี้แจงรายละเอียด ข้อมูลเพิ่มเติม กรณีที่มีความเห็นแตกต่างกับผลการประเมิน
8. คณะกรรมการฯ จัดทำรายงานการตรวจประเมินคุณภาพฯ เพื่อเสนอต่อมหาวิทยาลัย

วิธีการตรวจสอบความน่าเชื่อถือของข้อมูล

เพื่อให้ได้มาซึ่งข้อมูลที่มีความน่าเชื่อถือและความเที่ยงตรงของผลการประเมินคุณภาพภายใน ตามรายงานฉบับนี้ของ สำนักงานจัดการศึกษาทั่วไปและศิลปวิทยาศาสตร์ คณะกรรมการจึงได้กำหนดเกณฑ์ในการตรวจประเมินคุณภาพภายใน โดยใช้เกณฑ์มาตรฐานตามองค์ประกอบและตัวชี้วัดที่กำหนด โดยสำนักงานคณะกรรมการการอุดมศึกษา (สกอ.) เกณฑ์การประเมินเป็น 5 ระดับคะแนน ดังนี้

0.00 – 1.50	การดำเนินงานของสถาบัน	ต้องปรับปรุงเร่งด่วน
1.51 - 2.50	การดำเนินงานของสถาบัน	ต้องปรับปรุง
2.51 - 3.50	การดำเนินงานของสถาบัน	ระดับพอใช้
3.51 - 4.50	การดำเนินงานของสถาบัน	ระดับดี
4.51 – 5.00	การดำเนินงานของสถาบัน	ระดับดีมาก

ผลการประเมินรายตัวบ่งชี้

สำนักงานจัดการศึกษาทั่วไปและศิลปวิทยาศาสตร์ รับการประเมินตามองค์ประกอบคุณภาพ จำนวน 4 องค์ประกอบ จำนวน 12 ตัวบ่งชี้ โดยใช้เกณฑ์การประเมินคะแนนเต็ม 5.00 คะแนน ซึ่งในปีงบประมาณ 2559 มีผลการประเมินคุณภาพการศึกษาภายใน เท่ากับ 2.00 คะแนน การดำเนินงานอยู่ในระดับปรับปรุง ดังนี้

ผลการประเมิน

ตาราง ป.1 ผลการประเมินคุณภาพภายใน ตามตัวบ่งชี้ตามองค์ประกอบคุณภาพ

ตัวบ่งชี้ คุณภาพ	เป้าหมาย	ประเมินตนเอง				คะแนน ประเมิน
		ผลการดำเนินงาน			ผลสัมฤทธิ์ (% หรือ สัดส่วน)	
		ตัวตั้ง				
		ตัวหาร				
ตัวบ่งชี้ 1.1	5 ข้อ	มีการดำเนินการ		0	ข้อ	0.00
ตัวบ่งชี้ 1.2	ร้อยละ 75	0.00		ร้อยละ 0.00		0.00
		34.00				
ตัวบ่งชี้ 1.3	4 ข้อ	มีการดำเนินการ (1,2,3,4,5,6)		6	ข้อ	5.00
คะแนนเฉลี่ยรวม						1.67
ตัวบ่งชี้ 2.1	3 ข้อ	มีการดำเนินการ		0	ข้อ	0.00
ตัวบ่งชี้ 2.2	4 คะแนน	0.00		0		0.00
		1.00				
ตัวบ่งชี้ 2.3	5 ข้อ	มีการดำเนินการ (1,2,3,4,5,6)		6	ข้อ	4.00
คะแนนเฉลี่ยรวม						1.33
ตัวบ่งชี้ 3.1	3 ข้อ	มีการดำเนินการ (1,2,3,4,5)		5	ข้อ	5.00
ตัวบ่งชี้ 3.2	4 ข้อ	มีการดำเนินการ		0	ข้อ	0.00
ตัวบ่งชี้ 3.3	4 ข้อ	มีการดำเนินการ (2,3)		2	ข้อ	2.00
ตัวบ่งชี้ 3.4	3 ข้อ	มีการดำเนินการ (1,2,3)		3	ข้อ	3.00
คะแนนเฉลี่ยรวม						2.50
ตัวบ่งชี้ 4.1	3 ข้อ	มีการดำเนินการ (2)		1	ข้อ	1.00
ตัวบ่งชี้ 4.2	4 ข้อ	มีการดำเนินการ (2,3,4,5,6)		5	ข้อ	4.00
คะแนนเฉลี่ยรวม						2.50
รวมค่าคะแนนเฉลี่ยรวมทั้งหมด						2.00

ตาราง ป.2 ตารางวิเคราะห์ผลการประเมิน

องค์ประกอบ	จำนวนตัวบ่งชี้				ผลการประเมิน
	Input	Process	Output	คะแนนเฉลี่ย รวม	
1. ด้านประสิทธิผล	-	2.50	0.00	1.67	ระดับปรับปรุง
2. ด้านคุณภาพ	-	4.00	0.00	1.33	ระดับปรับปรุงด่วน
3. ด้านประสิทธิภาพของการปฏิบัติงาน	2.00	2.50	3.00	2.50	ระดับปรับปรุง
4. ด้านการพัฒนาหน่วยงาน	4.00	1.00	-	2.50	ระดับปรับปรุง
รวม	3.00	2.50	0.00	2.00	ระดับปรับปรุง
ผลการประเมิน	ระดับพอใช้	ระดับปรับปรุง	ระดับปรับปรุงด่วน		

ข้อเสนอแนะในการปรับปรุงตามรายองค์ประกอบคุณภาพ

องค์ประกอบที่ 1 ด้านประสิทธิผล

จุดแข็ง:

- ไม่มี -

จุดที่ควรพัฒนา :

ในรอบปีงบประมาณ 2560 หน่วยงานควรใช้รายงานผลการติดตาม ตรวจสอบ และประเมินผลงานของคณะกรรมการติดตามฯ ซึ่งแต่งตั้งโดยมหาวิทยาลัย มาใช้เป็นข้อมูลประกอบเพื่อปรับปรุงการบริหารงานอย่างเป็นรูปธรรม

องค์ประกอบที่ 2 ด้านคุณภาพ

จุดแข็ง:

- ไม่มี -

จุดที่ควรพัฒนา :

การจัดส่งบุคลากรในหน่วยงานเข้าอบรม เพื่อนำความรู้ด้านประกันคุณภาพมาปรับใช้ในการดำเนินงานอย่างถูกต้องทุกองค์ประกอบ ตามเกณฑ์ประกันคุณภาพของหน่วยงาน

ข้อเสนอแนะ

เนื่องจากเป็นหน่วยงานที่จัดตั้งขึ้นใหม่ เพื่อให้การดำเนินงานในรอบปีงบประมาณ 2560 มีประสิทธิภาพและตรงตามความต้องการของผู้รับบริการ และสอดคล้องตามเกณฑ์ฯ จึงควรจัดให้มีการสำรวจความต้องการจากผู้รับบริการ เช่น อาจารย์ ผู้สอน นักศึกษา ให้มีความครอบคลุมทุกประเด็นตามพันธกิจของหน่วยงาน เพื่อใช้เป็นประโยชน์ในการจัดทำแผนการให้บริการต่อไป

องค์ประกอบที่ 3 ด้านประสิทธิภาพของการปฏิบัติงาน

จุดแข็ง:

- ไม่มี -

จุดที่ควรพัฒนา :

1. ควรสร้างเครือข่ายการจัดการความรู้ เกี่ยวกับการจัดการศึกษาทั่วไป และศิลปวิทยาสาสตร์กับหน่วยงานภายนอกมหาวิทยาลัย เพื่อเพิ่มประสิทธิภาพการบริหารจัดการความรู้ในหน่วยงานให้ดียิ่งขึ้น

2. จัดทำแผนกลยุทธ์ทางการเงินเพื่อเชื่อมโยงพันธกิจของหน่วยงานกับยุทธศาสตร์มหาวิทยาลัยและสอดคล้องกับการขอตั้งงบประมาณการดำเนินงานของหน่วยงาน
3. มีกระบวนการกำกับติดตามการดำเนินงานให้เป็นไปตามแผนงบประมาณประจำปี

ข้อเสนอแนะ:

ในการประชุมวาระการพิจารณาการรายงานผลการใช้จ่ายงบประมาณประจำปี 2559 ควรมีการวิเคราะห์ความต้องการงบประมาณของหน่วยงานเพื่อสนับสนุนการดำเนินงานของหน่วยงาน เพื่อเป็นแนวทางในการขอตั้งงบประมาณปี 2560

องค์ประกอบที่ 4 ด้านการพัฒนาหน่วยงาน

จุดแข็ง:

- ไม่มี -

จุดที่ควรพัฒนา :

1. ควรมีการแต่งตั้งคณะกรรมการดำเนินงานเกี่ยวกับระบบสารสนเทศของหน่วยงาน เพื่อให้มีการดำเนินงานใช้ระบบสารสนเทศ มีการกำกับ ติดตาม ตรวจสอบ ความถูกต้องของข้อมูล รวมถึงมีการประเมินความพึงพอใจของผู้ใช้ระบบสารสนเทศและนำผลการประเมินมาทบทวน หรือปรับปรุงระบบสารสนเทศให้มีความต่อเนื่อง และมีประสิทธิภาพมากยิ่งขึ้น
2. ควรมีการจัดทำแผนการบริหารและพัฒนาบุคลากร ที่สอดคล้องกับพันธกิจของหน่วยงาน และมีการประเมินผลความสำเร็จของแผนการบริหารและพัฒนาบุคลากร เพื่อนำผลการประเมินไปปรับปรุง พัฒนาการบริหารและการพัฒนาบุคลากรให้มีประสิทธิภาพ

ข้อเสนอแนะทั่วไป :

1. การตั้งค่าเป้าหมายเพื่อวัดความสำเร็จของการดำเนินงาน ควรตั้งให้สอดคล้องกับการดำเนินงานของหน่วยงาน และให้มีความท้าทาย
2. มหาวิทยาลัยควรแต่งตั้งคณะกรรมการด้านประกันคุณภาพการศึกษาของหน่วยงาน สายสนับสนุนเพื่อขับเคลื่อนและพัฒนาระบบและกลไกการประกันคุณภาพที่สอดคล้องกับพันธกิจของหน่วยงานสายสนับสนุน
3. มหาวิทยาลัยควรพิจารณากรอบอัตรากำลังให้กับหน่วยงานสายสนับสนุนซึ่งจะมีผลต่อคุณภาพการให้บริการของหน่วยงาน และอาจส่งผลต่อประสิทธิภาพของการจัดการศึกษาของมหาวิทยาลัยได้

ข้อเสนอแนะจากการสัมภาษณ์

ข้อเสนอแนะ

บุคลากร

จำนวนเจ้าหน้าที่ไม่เป็นไปตามกรอบอัตรากำลังในการจัดตั้งหน่วยงาน ทำให้เจ้าหน้าที่ท่านเดียว
ต้องดำเนินงานทุกอย่าง อาจเกิดความเสี่ยงในการปฏิบัติงาน

รูปภาพประกอบกิจกรรม

	
<p>ต้อนรับคณะกรรมการ</p>	<p>ต้อนรับคณะกรรมการ</p>
	
<p>สัมภาษณ์ผู้บริหาร</p>	<p>สัมภาษณ์ผู้บริหาร</p>
	
<p>สัมภาษณ์บุคลากร</p>	<p>สัมภาษณ์บุคลากร</p>
	
<p>ตรวจสอบเอกสาร</p>	<p>ตรวจสอบเอกสาร</p>

รูปภาพประกอบกิจกรรม

	
ตรวจสอบเอกสาร	ตรวจสอบเอกสาร
	
สรุปผลการตรวจประเมิน	สรุปผลการตรวจประเมิน
	
สรุปผลการตรวจประเมิน	สรุปผลการตรวจประเมิน
	
บันทึกภาพร่วมกัน	บันทึกภาพร่วมกัน