



รายงานผลการตรวจประเมินคุณภาพการศึกษาภายใน  
สถาบันวิจัยและพัฒนา มหาวิทยาลัยราชภัฏเชียงใหม่  
ประจำปีการศึกษา 2556

ระหว่างวันที่ 18-20 มิถุนายน พ.ศ.2557

โดย คณะกรรมการตรวจประเมินคุณภาพการศึกษาภายใน

- |                     |                     |                            |
|---------------------|---------------------|----------------------------|
| 1. อาจารย์ศิริพร    | วิชณุมหิมาชัย       | ประธานกรรมการ              |
| 2. อาจารย์นินุช     | บุญยฤทธานนท์        | กรรมการ                    |
| 3. อาจารย์วชิราภรณ์ | ภัทโรวาสน์          | กรรมการ                    |
| 4. คุณฟองจันทร์     | สุขสวัสดิ์ ณ อยุธยา | กรรมการ                    |
| 5. คุณพรรณนิศา      | คำภูเวียง           | กรรมการและเลขานุการ        |
| 6. นางสาวพยอมรัก    | กันตียะ             | ผู้ช่วยกรรมการและเลขานุการ |
| 7. นางกัญชลี        | หมูฝั้น             | ผู้ช่วยกรรมการและเลขานุการ |

เสนอต่อ

มหาวิทยาลัยราชภัฏเชียงใหม่

**รายงานผลการตรวจประเมินคุณภาพการศึกษาภายใน  
สถาบันวิจัยและพัฒนา มหาวิทยาลัยราชภัฏเชียงใหม่  
ประจำปีการศึกษา 2556**

**1. บทสรุปผู้บริหาร โดยคณะกรรมการ**

จากการที่สถาบันวิจัยและพัฒนา อยู่ในระหว่างช่วงรอยต่อของการบริหาร จึงทำให้ต้องเริ่มการเรียนรู้และกำหนดรูปแบบวิธีการดำเนินงานใหม่ แต่ถึงอย่างไรก็ตามผู้บริหารชุดใหม่ก็มีความตั้งใจในการทำงานสูงและมีแนวทางในการบริหารจัดการหน่วยงานที่ดีโดยนำวงจรคุณภาพ PDCA มาใช้อย่างมีประสิทธิภาพ เพื่อลดจุดอ่อนหรือข้อบกพร่องเดิม

ผลการประเมินคุณภาพภายในของสถาบันวิจัยและพัฒนาในปีการศึกษา 2555 อยู่ใน**ระดับดีมาก** โดยมีค่าคะแนนเฉลี่ยเท่ากับ **4.71 คะแนน**

**2. รายนามคณะกรรมการประเมินคุณภาพภายใน**

ตามคำสั่งมหาวิทยาลัยราชภัฏเชียงใหม่ ที่ 1288/2557 ลงวันที่ 15 พฤษภาคม พ.ศ. 2557 มหาวิทยาลัยราชภัฏเชียงใหม่ได้แต่งตั้งคณะกรรมการประเมินคุณภาพการศึกษาภายใน เพื่อทำหน้าที่เป็นกรรมการประเมินคุณภาพภายใน ระดับหน่วยงานสนับสนุน ประจำปีการศึกษา 2556 ในระหว่างวันที่ 18-20 มิถุนายน พ.ศ.2557 ดังนี้

1. อาจารย์ศิริพร	วิษณุหิมาชัย	ประธานกรรมการ
2. อาจารย์นินุช	บุญยฤทธานนท์	กรรมการ
3. อาจารย์ยวีร์ราภรณ์	ภัทโรวาสน์	กรรมการ
4. คุณฟองจันทร์	สุขสวัสดิ์ ณ อยุธยา	กรรมการ
5. คุณพรณิศา	คำภูเวียง	กรรมการและเลขานุการ
6. นางสาวพยอมรัก	กันตियะ	ผู้ช่วยกรรมการและเลขานุการ
7. นางกัญชลี	หมผู้้น	ผู้ช่วยกรรมการและเลขานุการ

**3. ลักษณะองค์กร**

**3.1 ชื่อหน่วยงาน ที่ตั้ง และประวัติความเป็นมาโดยย่อ**

สถาบันวิจัยและพัฒนาเริ่มก่อตั้ง ตามพระราชบัญญัติวิทยาลัยครู (ฉบับที่ 2) พ.ศ.2527 โดยใช้ชื่อว่า “ศูนย์วิจัยและบริการการศึกษา”

ต่อมาในปี พ.ศ. 2538 ตามพระราชบัญญัติสถาบันราชภัฏ พ.ศ. 2538 และประกาศกระทรวงศึกษาธิการกำหนดให้จัดตั้งเป็น “สำนักวิจัยและบริการวิชาการ”

ในปีพ.ศ. 2547 พระบาทสมเด็จพระเจ้าอยู่หัวทรงพระกรุณาโปรดเกล้าโปรดกระหม่อมลงพระปรมาภิไธยในพระราชบัญญัติมหาวิทยาลัยราชภัฏ 2547 ให้สถาบันราชภัฏทั่วประเทศเปลี่ยน เป็นมหาวิทยาลัยราชภัฏและมีสถานภาพเป็นนิติบุคคลโดยสมบูรณ์ ส่งผลให้สถาบันราชภัฏเชียงใหม่ เปลี่ยนเป็น “มหาวิทยาลัยราชภัฏเชียงใหม่” โดยลงประกาศในราชกิจจานุเบกษาเมื่อวันที่ 14 มิถุนายน 2547 และเมื่อวันที่ 1 มิถุนายน 2548 ได้ออกกฎกระทรวงการจัดตั้งส่วนราชการให้มหาวิทยาลัยราชภัฏ เชียงใหม่ ประกอบด้วยหน่วยงานทั้งสิ้น 11 หน่วยงาน และสำนักวิจัยและบริการวิชาการ ได้เปลี่ยนสถานะ เป็น “สถาบันวิจัยและพัฒนา” จนถึงปัจจุบัน โดยในปัจจุบันมี อาจารย์ ดร.บังอร ฉัตรรุ่งเรือง ดำรง ตำแหน่งผู้อำนวยการสถาบันวิจัยและพัฒนา

### 3.2 วิสัยทัศน์ ปรัชญา พันธกิจ และวัตถุประสงค์

#### วิสัยทัศน์ (Vision)

สถาบันวิจัยและพัฒนา พัฒนาระบบบริหารจัดการงานวิจัย ส่งเสริมและสนับสนุนเผยแพร่การวิจัย พัฒนา ศักยภาพและจรรยาบรรณนักวิจัย เพื่อพัฒนาท้องถิ่น สังคมไทย และก้าวไกลสู่ระดับอาเซียน และสากล

#### ปรัชญา (Philosophy)

งานวิจัยเพื่อการพัฒนา เอื้อปัญญาแก่สังคม พร้อมอุดมองค์ความรู้สู่อาเซียน

#### พันธกิจ (Mission)

- 1) พัฒนาระบบบริหารจัดการงานวิจัยของมหาวิทยาลัยให้โปร่งใส ตรวจสอบได้ และบังเกิดประสิทธิภาพสูงสุดตามมาตรฐานของ โครงการพัฒนาคุณภาพการศึกษาสู่ความเป็นเลิศ (EdPEX)
- 2) บริหาร จัดการ ประสานงาน ส่งเสริมสนับสนุนการวิจัยและพัฒนาของฝ่ายต่างๆ ทั้งภายในสถาบัน คณะ และหน่วยงานต่างๆ ของมหาวิทยาลัย ให้สามารถดำเนินงานการวิจัยได้ ตามนโยบาย และแผนงานวิจัย ของมหาวิทยาลัยรวมทั้งสอดคล้องกับแผนพัฒนาเศรษฐกิจและสังคมแห่งชาติ และยุทธศาสตร์การพัฒนาระดับภาคเหนือตอนบน ตลอดจนตอบสนองต่อการเปลี่ยนแปลงของท้องถิ่น ประเทศ และประชาคมอาเซียน
- 3) สร้างเครือข่ายภาคีการวิจัยเพื่อพัฒนาท้องถิ่นทั้งภายในและภายนอกมหาวิทยาลัย

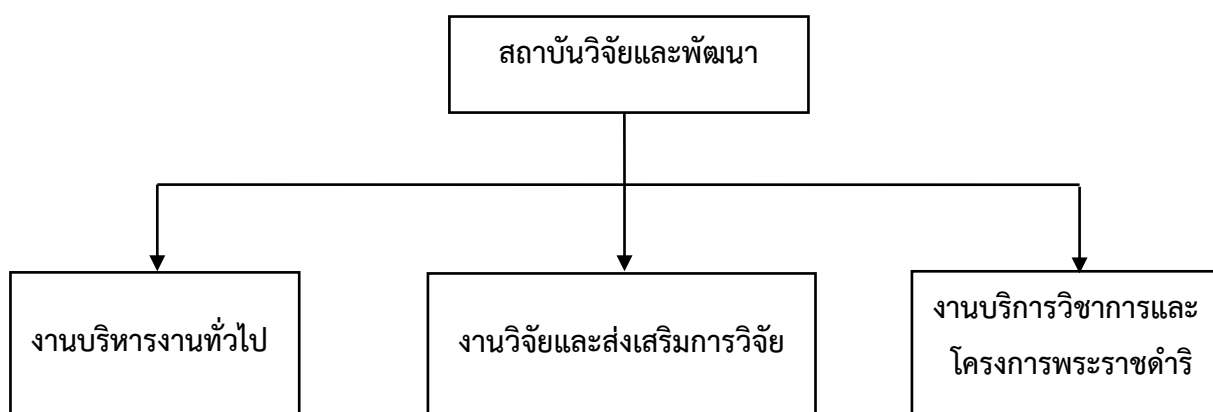
### วัตถุประสงค์ (Main Objectives)

- 1) กำหนดแผนงานเพื่อการบริหารงานวิจัยของมหาวิทยาลัยและหน่วยงานต่างๆ ภายในมหาวิทยาลัย ให้สอดคล้องกับนโยบายและแผนงานวิจัยของมหาวิทยาลัยและประเทศ
- 2) เป็นศูนย์ประสานงานวิจัยกับหน่วยงานทั้งภายในและภายนอก และผลักดันการนำผลงานวิจัยไปบูรณาการใช้ในด้านต่างๆ เพื่อการดำเนินงานด้านการวิจัยที่มีประสิทธิภาพสูงสุด
- 3) บริหารงบประมาณการวิจัยจากแหล่งทุนต่างๆ และติดตามประเมินผลโครงการวิจัยเพื่อให้การดำเนินงานวิจัยเป็นไปอย่างมีประสิทธิภาพตรงตามวัตถุประสงค์
- 4) เสริมสร้างและพัฒนานักวิจัยทั้งปริมาณและคุณภาพอย่างต่อเนื่อง
- 5) สนับสนุน ส่งเสริม และให้บริการ เพื่ออำนวยความสะดวกแก่นักวิจัย เพื่อสามารถดำเนินการวิจัยได้อย่างมีเอกภาพและต่อเนื่อง รวมทั้งสามารถเผยแพร่ผลงานวิจัยทั้งในระดับชาติและระดับนานาชาติ
- 6) เป็นศูนย์กลางรวบรวม แลกเปลี่ยนข้อมูลและข้อมูลสารสนเทศทางการวิจัยของมหาวิทยาลัยกับหน่วยงานอื่นๆ ที่เกี่ยวข้องทั้งภายในและภายนอกมหาวิทยาลัย

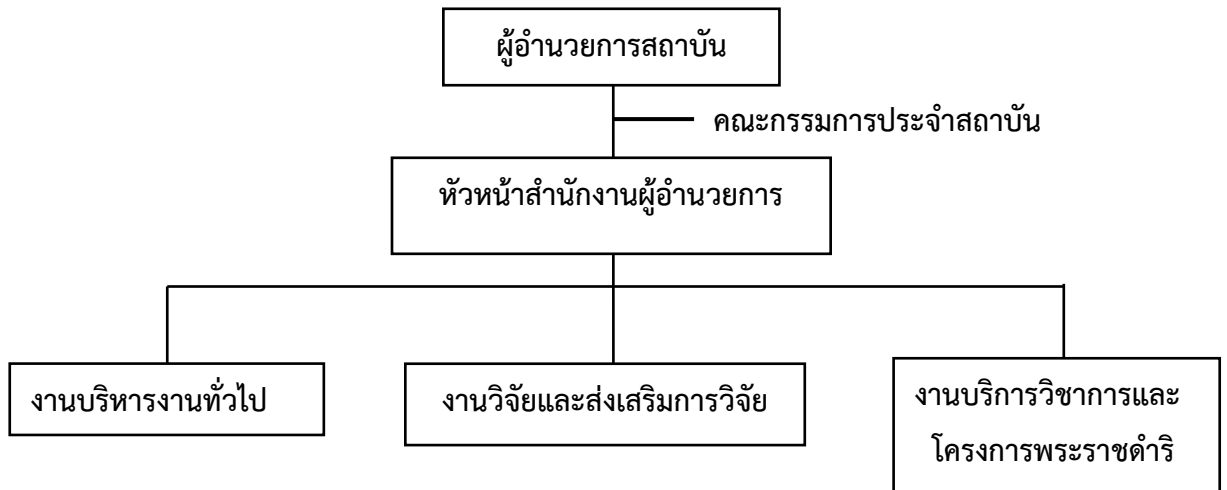
### 3.3 โครงสร้างองค์กร และโครงสร้างการบริหาร

#### โครงสร้างการแบ่งส่วนราชการสถาบันวิจัยและพัฒนา

ตามประกาศมหาวิทยาลัยราชภัฏเชียงใหม่ เรื่อง การแบ่งส่วนราชการในมหาวิทยาลัยราชภัฏเชียงใหม่ พ.ศ. 2556 กำหนดให้มีโครงสร้างการแบ่งส่วนราชการสถาบันวิจัยและพัฒนา ดังนี้



การบริหารงานของสถาบันวิจัยและพัฒนา มีผู้อำนวยการเป็นผู้บังคับบัญชา โดยมีคณะกรรมการประจำสถาบัน ประจําสถาบันทำหน้าที่กำกับนโยบายและให้ข้อเสนอแนะในการบริหารงาน สถาบันวิจัยและพัฒนาแบ่งโครงสร้างการบริหารออกเป็น 3 งาน และ 1 สำนักงาน ประกอบด้วย งานบริหารงานทั่วไป งานวิจัยและส่งเสริมการวิจัย และงานบริการวิชาการและโครงการพระราชดำริ มีหัวหน้าสำนักงานดูแลสำนักงาน ผู้อำนวยการ



#### สถานที่ตั้งสำนักงาน

สถาบันวิจัยและพัฒนา ชั้น 14 อาคารราชภัฏเฉลิมพระเกียรติ มหาวิทยาลัยราชภัฏเชียงใหม่



#### เอกลักษณ์หรือวัฒนธรรมของหน่วยงาน

ตรงต่อเวลา รักษาวินัย ใส่ใจบริการ  
มุ่งประสานงานวิจัย

### 3.4 รายชื่อคณะกรรมการบริหาร

#### คณะกรรมการประจำสถาบัน

คณะกรรมการประจำสถาบันวิจัยและพัฒนา แต่งตั้งตามพระราชบัญญัติ มหาวิทยาลัยราชภัฏ พ.ศ. 2547 ลงวันที่ 14 มิถุนายน 2547 ตามมาตราที่ 36 และ 41 โดยให้ส่วนราชการและหน่วยงาน มีคณะกรรมการประจำส่วนราชการ และมีกรรมการที่เป็นผู้ทรงคุณวุฒิซึ่งแต่งตั้งจากบุคคลภายนอก มหาวิทยาลัยจำนวนไม่น้อยกว่าหนึ่งในสาม

คณะกรรมการประจำสถาบัน จำนวน 10 คน ประกอบด้วย

- 1) ผู้อำนวยการสถาบันวิจัยและพัฒนา เป็นประธานกรรมการ
- 2) รองผู้อำนวยการสถาบันวิจัยและพัฒนา จำนวนสองคน เป็นกรรมการ
- 3) คณาจารย์ประจำหรือข้าราชการ จำนวนสามคน เป็นกรรมการ
- 4) ผู้ทรงคุณวุฒิจากภายนอก จำนวนสามคน เป็นกรรมการ
- 5) หัวหน้าสำนักงานผู้อำนวยการสถาบันวิจัยและพัฒนา เป็นกรรมการและเลขานุการ

#### บทบาทของคณะกรรมการประจำสถาบัน

- 1) พิจารณาเสนอนโยบายและแผนพัฒนาของส่วนราชการเกี่ยวกับการวิจัยและการบริการวิชาการ แก่สังคม ปรับปรุง ถ่ายทอดและพัฒนาเทคโนโลยี การทำนุบำรุงศิลปและวัฒนธรรม การอนุรักษ์สิ่งแวดล้อมและทรัพยากรธรรมชาติ ให้สอดคล้องกับนโยบายและแผนพัฒนาของ มหาวิทยาลัย
- 2) พิจารณาเสนอการจัดระบบบริหารของส่วนราชการ
- 3) พิจารณาเสนองบประมาณและเงินรายได้ประจำปีรวมถึงการจัดหาผลประโยชน์จากทรัพย์สิน ของมหาวิทยาลัยที่อยู่ในความดูแลของส่วนราชการ
- 4) ดำเนินการออกระเบียบ ประกาศ และข้อบังคับต่าง ๆ ของส่วนราชการตามที่สภามหาวิทยาลัยมอบหมาย
- 5) ปฏิบัติหน้าที่อื่นเกี่ยวกับกิจการของส่วนราชการตามที่สภามหาวิทยาลัยหรืออธิการบดีมอบหมาย
- 6) เสนอรายงานประจำปีเกี่ยวกับกิจการด้านต่าง ๆ ของส่วนราชการต่ออธิการบดี
- 7) แต่งตั้งคณะอนุกรรมการ หรือบุคคลหนึ่งบุคคลใดเพื่อการกระทำใด ๆ อันอยู่ในอำนาจและหน้าที่ของคณะกรรมการประจำส่วนราชการ

รายชื่อคณะกรรมการประจำสถาบันวิจัยและพัฒนา



ดร.บังอร ฉัตรรุ่งเรือง  
ผู้อำนวยการสถาบันวิจัยและพัฒนา  
ประธานกรรมการ



รศ.ดร. วรณวดี ม้าลำพอง  
ผู้ทรงคุณวุฒิ



รศ.เพทยาย พงษ์เพ็ญจันทร์  
ผู้ทรงคุณวุฒิ



รศ.ดร. อวารณ์ โอภาสพัฒนกิจ  
ผู้ทรงคุณวุฒิ



ผศ.ดร.กมลณัฐ พลวัน  
รองผู้อำนวยการสถาบันวิจัยและพัฒนา



ดร.ทัตพร คุณประดิษฐ์  
รองผู้อำนวยการสถาบันวิจัยและพัฒนา



รศ.ดร.วีรศักดิ์ ชมภูคำ  
กรรมการ



ผศ.ศุภฤกษ์ ธาราพิทักษ์วงศ์  
กรรมการ



ดร.พงษ์พันธุ์ ลิฬหเกรียงไกร  
กรรมการ



หัวหน้าสำนักงาน สถาบันวิจัยและพัฒนา  
กรรมการและเลขานุการ

## ผู้บริหารและบุคลากรของสถาบันวิจัยและพัฒนา



ดร.บงอร ฉัตรรุ่งเรือง  
ผู้อำนวยการสถาบันวิจัยและพัฒนา



ผศ.ดร.กมลณัฐ พลวิน  
รองผู้อำนวยการฝ่ายวางแผนและพัฒนา



ดร.ทัตพร คุณประดิษฐ์  
รองผู้อำนวยการฝ่ายวิจัย



ว่าที่ร้อยเอก ดร.ชจร ตรีโสภณกร  
รองผู้อำนวยการฝ่ายบริการวิชาการ

### งานบริหารงานทั่วไป



นางสาว กรรณิกา ชาชง  
หัวหน้างานบริหารงานทั่วไป

### งานวิจัยและส่งเสริมการวิจัย



นางณัฐธยาน์ บันเทา  
หัวหน้างานวิจัยและส่งเสริมการวิจัย

### งานบริการวิชาการและโครงการพระราชดำริ



นางสาวอันสุตารี กันทะสอน  
หัวหน้างานบริการวิชาการ  
และโครงการพระราชดำริ



นายชिरาวุธ สุวรรณคำ  
ผู้ปฏิบัติงานบริหาร



นางสาวศรัญญา ไชยวงศ์  
นักวิจัย



นายปรัชญา ไชยวงศ์  
นักวิชาการคอมพิวเตอร์



นางพิมพ์พรรณ สุญโญ  
นักวิชาการพัสดุ



นางสาวธานี ออนเป็ง  
นักวิจัย



## บุคลากรสายสนับสนุนทั้งหมด ประจำปีการศึกษา 2556

### ตารางที่ 5 จำนวนบุคลากรสายสนับสนุนทั้งหมด ประจำปีการศึกษา 2556

ประเภทบุคลากร สายสนับสนุน	จำแนกตามคุณวุฒิการศึกษา				รวม
	ต่ำกว่าปริญญาตรี	ปริญญาตรี	ปริญญาโท	ปริญญาเอก	
1. ข้าราชการ					
2. ลูกจ้างประจำ		1			1
3. พนักงานมหาวิทยาลัย	1	3	3		7
4. พนักงานชั่วคราว					
5. พนักงานราชการ					
6. พนักงานลูกจ้าง โครงการ					
<b>รวม</b>	<b>1</b>	<b>4</b>	<b>3</b>		<b>8</b>

### ข้อมูลพื้นฐานโดยย่อเกี่ยวกับงบประมาณ

งบประมาณที่ได้รับการจัดสรรจากมหาวิทยาลัย ประจำปีงบประมาณ 2556 จำนวนทั้งสิ้น 1,123,999 บาท มีการดำเนินงานและเบิกจ่ายทั้งสิ้น 869,680.95 บาท คงเหลืองบประมาณ 254,318.05 บาท

### เอกลักษณ์หรือวัฒนธรรม

ตรงต่อเวลา รักษาวินัย ใส่ใจบริการ มุ่งประสานงานวิจัย

## 4. วิธีประเมิน

### 4.1 การวางแผนและการประเมิน (ก่อน ระหว่าง และหลังการตรวจเยี่ยม)

#### วิธีการดำเนินการ

1. คณะกรรมการฯ ศึกษาคู่มือการประกันคุณภาพการศึกษา รายงานผลการประเมินตนเอง (SAR: Self Assessment Report) และเอกสารที่เกี่ยวข้อง
2. คณะกรรมการฯ เยี่ยมชมหน่วยงาน พร้อมกับสัมภาษณ์ผู้บริหารในหน่วยงานต่างๆ
3. คณะกรรมการฯ รวบรวมข้อมูลเพิ่มเติมโดยการสัมภาษณ์ผู้บริหาร ผู้แทนบุคลากร และข้อมูลจากสื่ออื่นๆ เช่น อินเทอร์เน็ต เป็นต้น
4. คณะกรรมการฯ เปิดโอกาสให้บุคลากรส่งความเห็นเพิ่มเติม ผ่านทางจดหมายอิเล็กทรอนิกส์ถึงประธานกรรมการตรวจประเมินฯ โดยตรง
5. คณะกรรมการฯ ประชุมระดมความคิดเห็นเพื่อสรุปผลการตรวจประเมินคุณภาพการศึกษา
6. คณะกรรมการฯ รายงานผลการตรวจประเมินคุณภาพฯ ด้วยวาจาให้แก่ผู้บริหาร และบุคลากร พร้อมทั้งเปิดโอกาสให้คณะชี้แจงรายละเอียด ข้อมูลเพิ่มเติม กรณีที่มีความเห็นแตกต่างกับผลการประเมิน
7. คณะกรรมการฯ จัดทำรายงานการตรวจประเมินคุณภาพฯ เพื่อเสนอต่อมหาวิทยาลัย

### 4.2 วิธีการตรวจสอบและความน่าเชื่อถือของข้อมูล

#### เกณฑ์การตรวจประเมินคุณภาพการศึกษาภายใน

การประเมินคุณภาพการศึกษาภายในตามรายงานฉบับนี้ สถาบันวิจัยและพัฒนา ใช้เกณฑ์มาตรฐานตามองค์ประกอบและตัวชี้วัดที่กำหนดโดยสำนักงานคณะกรรมการการอุดมศึกษา (สกอ.) โดยแบ่งออกเป็น 4 องค์ประกอบ 7 ตัวบ่งชี้ แต่ละตัวบ่งชี้ใช้เกณฑ์การประเมินเป็นคะแนน 5 ระดับดังนี้

0.00 – 1.50	การดำเนินงานของสถาบัน	ต้องปรับปรุงเร่งด่วน
1.51 - 2.50	การดำเนินงานของสถาบัน	ต้องปรับปรุง
2.51 - 3.50	การดำเนินงานของสถาบัน	ระดับพอใช้
3.51 - 4.50	การดำเนินงานของสถาบัน	ระดับดี
4.51 – 5.00	การดำเนินงานของสถาบัน	ระดับดีมาก

## 5. ผลการประเมิน

### 5.1 รายงานตารางที่ ป.1 ผลการประเมินคุณภาพภายใน ตามตัวบ่งชี้ตามองค์ประกอบคุณภาพ

ชื่อหน่วยงาน : สถาบันวิจัยและพัฒนา						
ตัวบ่งชี้ คุณภาพ	เป้าหมาย	ผลการประเมินคุณภาพภายใน				หมายเหตุ (เหตุผลของการ ประเมินที่ต่างจาก ที่ระบุไว้ใน SAR)
		ผลการดำเนินงาน			คะแนน ประเมิน	
ตัวบ่งชี้ 1.1	8 ข้อ	มีการดำเนินการ (1,2,3,4,5,6,7,8)	8	ข้อ	5.00	
ตัวบ่งชี้ 7.1	7 ข้อ	มีการดำเนินการ (1,2,3,4,5,6)	6	ข้อ	4.00	
ตัวบ่งชี้ 7.2	5 ข้อ	มีการดำเนินการ (1,2,3,4,5)	5	ข้อ	5.00	
ตัวบ่งชี้ 7.3	5 ข้อ	มีการดำเนินการ (1,2,3,4,5)	5	ข้อ	5.00	
ตัวบ่งชี้ 7.4	6 ข้อ	มีการดำเนินการ (1,2,3,4,5,6)	6	ข้อ	5.00	
ตัวบ่งชี้ 8.1	7 ข้อ	มีการดำเนินการ (1,2,3,4,5,6,7)	7	ข้อ	5.00	
ตัวบ่งชี้ 9.1	9 ข้อ	มีการดำเนินการ (1,2,4,5,6,7,8)	7	ข้อ	4.00	
ค่าคะแนนเฉลี่ย 7 ตัวบ่งชี้คุณภาพ					4.71	

### 5.2 รายงานตารางที่ ป.2 ผลการประเมินคุณภาพภายใน ตามองค์ประกอบคุณภาพ

องค์ประกอบ	จำนวนตัวบ่งชี้				ผลการประเมิน
	ปัจจัย นำเข้า	กระบวนการ	ผลผลิตหรือ ผลลัพธ์	รวม	
1. ปรัชญา ปณิธานวัตถุประสงค์ และ แผนการดำเนินการ	-	5.00	-	5.00	ระดับดีมาก
7. การบริหารและการจัดการ	-	4.75	-	4.75	ระดับดีมาก
8. การเงินและงบประมาณ	-	5.00	-	5.00	ระดับดีมาก
9. ระบบและกลไกการประกันคุณภาพ	-	4.00	-	4.00	ระดับดี
รวม	-	4.71	-	4.71	ระดับดีมาก
ผลการประเมิน	-	ระดับดีมาก	-		

5.3 รายงานตารางที่ ป.3 ผลการประเมินคุณภาพภายใน ตามมาตรฐานการอุดมศึกษา

มาตรฐานการอุดมศึกษา	จำนวนตัวบ่งชี้				ผลการประเมิน
	ปัจจัยนำเข้า	กระบวนการ	ผลผลิตหรือผลลัพธ์	รวม	
1. มาตรฐานด้านคุณภาพบัณฑิต (4)	-	-	-	-	-
2. มาตรฐานด้านการบริหารจัดการ อุดมศึกษา(34)					
ก. มาตรฐานด้านธรรมาภิบาลของการบริหารการอุดมศึกษา (16)	-	4.67	-	4.67	ระดับดีมาก
ข. มาตรฐานด้านพันธกิจของการบริหารการอุดมศึกษา (18)	-	-	-	-	-
3. มาตรฐานด้านการสร้างและพัฒนา สังคมฐานความรู้ฯ (2)	-	5.00	-	5.00	ระดับดีมาก
รวม	-	4.71	-	4.71	ระดับดีมาก
ผลการประเมิน	-	ระดับดีมาก	-		

5.4 รายงานตารางที่ ป.4 ผลการประเมินคุณภาพภายใน ตามมุมมองด้านการบริหารจัดการ

มุมมองด้านการบริหารจัดการ	จำนวนตัวบ่งชี้				ผลการประเมิน
	ปัจจัยนำเข้า	กระบวนการ	ผลผลิตหรือผลลัพธ์	รวม	
1. ด้านนักศึกษาและผู้มีส่วนได้ส่วนเสีย	-	-	-	-	ระดับดีมาก
2. ด้านกระบวนการภายใน	-	4.60	-	4.60	ระดับดีมาก
3. ด้านการเงิน	-	5.00	-	5.00	ระดับดีมาก
4. ด้านบุคลากรการเรียนรู้และนวัตกรรม	-	5.00	-	5.00	ระดับดีมาก
รวม	-	4.71	-	4.71	ระดับดีมาก
ผลการประเมิน	-	ระดับดีมาก	-	ระดับดีมาก	

5.5 รายงานตารางที่ ป.5 ผลการประเมินคุณภาพภายใน ตามมาตรฐาน สถาบันอุดมศึกษา

มาตรฐานสถาบันอุดมศึกษา	จำนวนตัวบ่งชี้				ผลการประเมิน
	ปัจจัยนำเข้า	กระบวนการ	ผลผลิตหรือผลลัพธ์	รวม	
1. มาตรฐานด้านศักยภาพและความพร้อมในการจัดการศึกษา					
(1) ด้านกายภาพ	-	-	-	-	-
(2) ด้านวิชาการ	-	-	-	-	-
(3) ด้านการเงิน	-	5.00	-	5.00	ระดับดีมาก
(4) ด้านการบริหารจัดการ	-	4.67	-	4.67	ระดับดีมาก
<b>เฉลี่ยรวมทุกตัวบ่งชี้ของมาตรฐานที่ 1</b>	-	4.71	-	4.71	ระดับดีมาก
2. มาตรฐานด้านการดำเนินการตามภารกิจของสถาบันอุดมศึกษา	-				
(1) ด้านการผลิตบัณฑิต	-	-	-	-	-
(2) ด้านการวิจัย	-	-	-	-	-
(3) ด้านการให้บริการทางวิชาการแก่สังคม	-	-	-	-	-
(4) ด้านการทำนุบำรุงศิลปและวัฒนธรรม	-	-	-	-	-
<b>เฉลี่ยรวมทุกตัวบ่งชี้ของมาตรฐานที่ 2</b>	-	-	-	-	-
<b>รวม</b>	-	<b>4.71</b>	-	<b>4.71</b>	ระดับดีมาก
<b>ผลการประเมิน</b>	-	ระดับดีมาก	-	ระดับดีมาก	

## 5.6 ข้อเสนอแนะในการปรับปรุงตามรายชื่อประกอบคุณภาพ

### องค์ประกอบที่ 1 ปรัชญา ปณิธาน วัตถุประสงค์ และแผนดำเนินการ

#### จุดแข็ง:

-

#### จุดที่ควรพัฒนา :

1. ในการเขียนแผนปฏิบัติการประจำปี ควรมีการกำหนดตัวชี้วัดที่ชัดเจนทั้งเชิงปริมาณและคุณภาพ และให้ระบุไปในแผนด้วย
2. ควรให้ความรู้ความเข้าใจแก่บุคลากรเรื่องตัวบ่งชี้ ค่าเป้าหมาย เพื่อวัดความสำเร็จของการดำเนินงานตามแผนกลยุทธ์และแผนปฏิบัติการประจำปี
3. ควรอบรมบุคลากรเรื่องการเขียนโครงการตามแผนปฏิบัติการประจำปี เพื่อให้ได้ค่าเป้าหมายของแต่ละตัวบ่งชี้

### องค์ประกอบที่ 7 การบริหารและการจัดการ

#### จุดแข็ง

1. ผู้บริหารมีการนำระบบการประกันคุณภาพมาเป็นกลไกในการพัฒนาระบบบริหารจัดการ (ตบช. 7.1)
2. มีกลไกการกำกับติดตามและประเมินผลการปฏิบัติงานด้วยการประชุมแบบเป็นทางการและไม่เป็นทางการ (มี Morning brief ก่อนเริ่มทำงาน) (ตบช.7.1)
3. เป็นองค์กรที่ผู้บริหารและผู้ปฏิบัติงานทำงานอย่างใกล้ชิดและใช้การประชุมแบบไม่เป็นทางการบริหารงาน (ตบช.7.1)
4. มีองค์ความรู้ทางด้านการวิจัยที่สามารถต่อยอดและพัฒนาไปสู่การจัดการความรู้ที่เป็นระบบได้ (ตบช.7.2)

#### จุดที่ควรพัฒนา :

1. ควรสนับสนุนให้เกิดการนำผลการปรับปรุงข้อเสนอแนะการพัฒนาคุณภาพการบริหารจัดการให้เห็นชัดเป็นรูปธรรม (ตบช.7.1)
2. การถ่ายทอดนโยบายและการพัฒนาทักษะการทำงานยังไม่เห็นชัดเป็นรูปธรรม แม้จะเกิดการประชุมบ่อย เนื่องจากไม่มีการบันทึกให้เห็นเป็นลายลักษณ์อักษร (ตบช.7.1)
3. ผู้บริหารควรพัฒนาให้เห็นกระบวนการทำงานที่มีความเชื่อมโยงตามขั้นตอนที่ระบุไว้ เพื่อให้เห็นถึงการส่งมอบแผน และการติดตามกำกับดูแล (เห็นแต่กระบวนการดำเนินการ/กำกับ ดูแล) (ตบช. 7.1)

4. การเปิดเผยข้อมูลการประเมินตนเองของผู้บริหารควรจัดทำเผยแพร่คณะผู้บริหารทั้งหมด (ตบช. 7.1)
5. ควรมีการสำรวจความพึงพอใจของผู้มีส่วนได้ส่วนเสีย เช่น นักวิจัยตามหลักการตอบสนอง เพื่อนำมาปรับปรุงพัฒนากระบวนการ (ตบช.7.1)
6. การดำเนินการจัดทำเอกสารนำเสนอกระบวนการ KM ไม่ชัดเจน (ตบช.7.2)
7. ควรใช้กลไกการประชุมแบบมีส่วนร่วมให้เป็นประโยชน์กับการจัดการความรู้ (ตบช.7.2)
8. ควรพัฒนาให้เกิดเป็นนวัตกรรมหรือแนวปฏิบัติที่ดีสำหรับผู้ปฏิบัติงานหรือหน่วยงานอื่นๆ (ตบช. 7.2)
9. ควรมีการประเมินความพึงพอใจระบบสารสนเทศให้ครบทุกระบบ ตามพันธกิจของหน่วยงาน เพื่อให้ทราบถึงความพึงพอใจ กับความต้องการของผู้ใช้ระบบแล้วนำมาปรับปรุงในรอบปีถัดไป (ตบช.7.3)
10. ควรกำหนดปัจจัยเสี่ยงที่มาจากเหตุการณ์ภายนอก เพื่อลดโอกาสและผลกระทบที่จะเกิดขึ้นกับหน่วยงาน (ตบช.7.4)
11. ควรเพิ่มปัจจัยเสี่ยงด้านการละเมิดลิขสิทธิ์ในผลงานวิจัยผู้อื่น ด้วยความรู้เท่าไม่ถึงการของอาจารย์ที่ทำงานวิจัย หรือนักวิจัยรุ่นใหม่ (ตบช.7.4)

#### องค์ประกอบที่ 8 การเงินและงบประมาณ

จุดแข็ง:

-

จุดที่ควรพัฒนา :

ควรมีการจัดทำเอกสาร หลักฐานการนำข้อมูลทางการเงินไปใช้ในการวิเคราะห์ค่าใช้จ่ายของหน่วยงาน เพื่อแสดงผลการทำงานว่าเป็นอย่างไรบ้าง (ให้ชัดเจนมากยิ่งขึ้น และควรทำอยู่ในรูปแบบเดียวกัน) เพื่อเป็นข้อมูลเชื่อมโยงไปยังเกณฑ์มาตรฐานข้อ 6 และข้อ 7

#### องค์ประกอบที่ 9 ระบบและกลไกการประกันคุณภาพการศึกษา

จุดแข็ง:

ใช้กระบวนการประกันคุณภาพเป็นเครื่องมือในการบริหารจัดการ

จุดที่ควรพัฒนา :

1. จัดอบรมเชิงปฏิบัติการด้านการประกันคุณภาพการศึกษาให้ผู้บริหารและบุคลากรได้เข้าใจให้มากขึ้นจนสามารถลงสู่ปฏิบัติเพื่อพัฒนาจนเป็นงานประจำ

2. มีการวิเคราะห์เปรียบเทียบผลการดำเนินงานเพื่อแสดงผลการพัฒนาตัวบ่งชี้ของแผนกลยุทธ์ทุกตัวบ่งชี้ว่าได้มีการพัฒนาที่ดีขึ้นอย่างชัดเจน (9.1-5)
3. หลักฐานอ้างอิงผลการดำเนินงานยังไม่ครบตามที่เกณฑ์การประเมินกำหนดไว้ในบางเกณฑ์ (9.1-5 และ 9.1-9)
4. ควรมีแนวปฏิบัติที่ดีที่สถาบันเป็นผู้ดำเนินการเอง รวมถึงควรมีการวิจัยด้านการประกันคุณภาพการศึกษาด้วย

## 5.7 ข้อสรุปตามองค์ประกอบคุณภาพ

### องค์ประกอบที่ 1

ในปีการศึกษา 2556 สถาบันวิจัยและพัฒนามีการดำเนินการในองค์ประกอบที่ 1 ปรัชญา ปณิธาน และแผนการดำเนินการ โดยมีผลการดำเนินงานในระดับดีมาก มีผลค่าเฉลี่ยคะแนนเท่ากับ 5.00 คะแนน จากคะแนนเต็ม 5.00

### องค์ประกอบที่ 7

สถาบันวิจัยและพัฒนาได้ดำเนินการในองค์ประกอบที่ 7 การบริหารจัดการ ใน 4 ตัวบ่งชี้ มีผลการดำเนินงานในระดับดีมาก มีผลค่าเฉลี่ยคะแนนเท่ากับ 4.75 คะแนน จากคะแนนเต็ม 5.00

### องค์ประกอบที่ 8

ในส่วนขององค์ประกอบที่ 8 การเงินและงบประมาณ สถาบันวิจัยและพัฒนา มีผลการดำเนินงานในระดับดีมาก มีผลค่าเฉลี่ยคะแนนเท่ากับ 5.00 คะแนน จากคะแนนเต็ม 5.00

### องค์ประกอบที่ 9

ในองค์ประกอบที่ 9 ระบบและกลไกการประกันคุณภาพการศึกษา สถาบันวิจัยและพัฒนา มีผลการดำเนินงานในระดับดี มีผลค่าเฉลี่ยคะแนนเท่ากับ 4.00 คะแนน จากคะแนนเต็ม 5.00



## 5.8 ข้อสรุปตามองค์ประกอบคุณภาพ (ตาราง ป.2)

จากการประเมินคุณภาพตามองค์ประกอบที่เกี่ยวข้องในแต่ละองค์ประกอบ ดังนี้

องค์ประกอบที่ 1	ปรัชญา ปณิธาน วัตถุประสงค์ และแผนการดำเนินงาน	ระดับดีมาก
องค์ประกอบที่ 7	การบริหารและการจัดการ	ระดับดีมาก
องค์ประกอบที่ 8	การเงินและงบประมาณ	ระดับดีมาก
องค์ประกอบที่ 9	ระบบและกลไกการประกันคุณภาพ	ระดับดี

พบว่า การดำเนินงานในภาพรวมของสำนักงานอธิการบดี มีผลการดำเนินงานในระดับดีมาก โดย  
มีผลค่าเฉลี่ยคะแนนเท่ากับ 4.71 จากคะแนนเต็ม 5.00

## 5.9 ข้อสรุปตามมาตรฐานการอุดมศึกษา (ตาราง ป.3)

จากการดำเนินงานของสถาบันวิจัยและพัฒนา ตามมาตรฐานการอุดมศึกษาในภาพรวม มีผลการ  
ดำเนินงานในระดับดีมาก ที่ค่าเฉลี่ยคะแนนเท่ากับ 4.71 คะแนน จากคะแนนเต็ม 5.00 โดยแยกตาม  
มาตรฐานการอุดมศึกษา ดังต่อไปนี้

1. มาตรฐานด้านธรรมาภิบาลของการบริหารการอุดมศึกษา ระดับดีมาก
2. มาตรฐานด้านการสร้างและพัฒนาสังคมฐานความรู้ฯ ระดับดีมาก

## 5.10 ข้อสรุปตามมุมมองด้านการบริหารจัดการ (ตาราง ป.4)

ในส่วนด้านการบริหารจัดการในภาพรวม มีผลการดำเนินงานที่ระดับดีมาก มีผลค่าเฉลี่ยคะแนน  
เท่ากับ 4.71 คะแนน จากคะแนนเต็ม 5.00 จาก 3 มุมมอง ดังนี้

1. ด้านกระบวนการภายใน ระดับดีมาก
2. ด้านการเงิน ระดับดีมาก
3. ด้านบุคลากรการเรียนรู้และนวัตกรรม ระดับดีมาก

## 5.11 ข้อสรุปตามมาตรฐาน สถาบันอุดมศึกษา (ตาราง ป.5)

ในส่วนด้านตามมาตรฐาน สถาบันอุดมศึกษา ในภาพรวม มีผลการดำเนินงานที่ระดับดีมาก มีผล  
ค่าเฉลี่ยคะแนนเท่ากับ 4.71 คะแนน จากคะแนนเต็ม 5.00 โดยแยกตามมาตรฐานการอุดมศึกษา  
ดังต่อไปนี้

1. ด้านศักยภาพและความพร้อมในการจัดการศึกษา ระดับดีมาก
2. ด้านการดำเนินการตามภารกิจของสถาบันอุดมศึกษา ไม่มีผลการประเมินเนื่องจาก  
เป็นหน่วยงานสนับสนุนที่ไม่เกี่ยวข้องในการจัดการเรียนการสอน