



รายงานผลการตรวจประเมินคุณภาพการศึกษาภายใน  
กองนโยบายและแผน สำนักงานอธิการบดี มหาวิทยาลัยราชภัฏเชียงใหม่  
ประจำปีการศึกษา 2556

ระหว่างวันที่ 18-20 มิถุนายน พ.ศ.2557

โดย คณะกรรมการตรวจประเมินคุณภาพการศึกษาภายใน

- |                     |                     |                            |
|---------------------|---------------------|----------------------------|
| 1. อาจารย์ศิริพร    | วิชณุมหิมาชัย       | ประธานกรรมการ              |
| 2. อาจารย์นินุช     | บุญยฤทธานนท์        | กรรมการ                    |
| 3. อาจารย์วชิราภรณ์ | ภัทโรวาสน์          | กรรมการ                    |
| 4. คุณฟองจันทร์     | สุขสวัสดิ์ ณ อยุธยา | กรรมการ                    |
| 5. คุณพรรณนิศา      | คำภูเวียง           | กรรมการและเลขานุการ        |
| 6. นางสาวพยอมรัก    | กันตียะ             | ผู้ช่วยกรรมการและเลขานุการ |
| 7. นางกัญชลี        | หมูฝั้น             | ผู้ช่วยกรรมการและเลขานุการ |

เสนอต่อ

มหาวิทยาลัยราชภัฏเชียงใหม่

**รายงานผลการตรวจประเมินคุณภาพการศึกษาภายใน  
สำนักงานอธิการบดี มหาวิทยาลัยราชภัฏเชียงใหม่  
ประจำปีการศึกษา 2556**

**1. บทสรุปผู้บริหาร โดยคณะกรรมการ**

กองนโยบายและแผน สำนักงานอธิการบดีเป็นหน่วยงานกลางของมหาวิทยาลัยที่ประกอบด้วยหลายกองที่มีภารกิจที่แตกต่างกันอย่างชัดเจน ซึ่งผู้บริหารต้องหาวิธีการที่จะให้แต่ละกองสามารถทำงานบูรณาการร่วมกันให้เป็นหนึ่งเดียว เพื่อตอบสนองการให้บริการที่มีคุณภาพแก่ทั้งมหาวิทยาลัย ดังนั้นการจัดทำรายงานประจำและการจัดทำรายงานการประเมินตน จึงสามารถร่วมกันทำและแบ่งเบาผู้รับผิดชอบตัวป่งชี้ได้ตามภารกิจหลักของแต่ละกองได้อย่างมีประสิทธิภาพ

ผลการประเมินคุณภาพภายใน กองนโยบายและแผน สำนักงานอธิการบดี ประจำปีการศึกษา 2555 มีผลการประเมินในระดับดีมาก โดยมีค่าคะแนนเฉลี่ยเท่ากับ 4.71

**2. รายนามคณะกรรมการประเมินคุณภาพภายใน**

ตามคำสั่งมหาวิทยาลัยราชภัฏเชียงใหม่ ที่ 1288/2557 ลงวันที่ 15 พฤษภาคม พ.ศ. 2557 มหาวิทยาลัยราชภัฏเชียงใหม่ได้แต่งตั้งคณะกรรมการประเมินคุณภาพการศึกษาภายใน เพื่อทำหน้าที่เป็นกรรมการประเมินคุณภาพภายใน ระดับหน่วยงานสนับสนุน ประจำปีการศึกษา 2556 ในระหว่างวันที่ 18-20 มิถุนายน พ.ศ.2557 ดังนี้

1. อาจารย์ศิริพร	วิชฌุมหิมาชัย	ประธานกรรมการ
2. อาจารย์นินุช	บุญยฤทธานนท์	กรรมการ
3. อาจารย์วชิราภรณ์	ภัทโรวาสน์	กรรมการ
4. คุณพองจันทร์	สุขสวัสดิ์ ฌ อยุธยา	กรรมการ
5. คุณพรณิศา	คำภูเวียง	กรรมการและเลขานุการ
6. นางสาวพยอมรัก	กันตียะ	ผู้ช่วยกรรมการและเลขานุการ
7. นางกัญชลี	หมู่ฝั้น	ผู้ช่วยกรรมการและเลขานุการ

### 3. ลักษณะองค์กร

#### 3.1 ชื่อหน่วยงาน ที่ตั้ง และประวัติความเป็นมาโดยย่อ

ชื่อหน่วยงาน กองนโยบายและแผน สำนักงานอธิการบดี

ที่ตั้ง ชั้น 14 อาคารราชภัฏเฉลิมพระเกียรติ (อาคาร 27) มหาวิทยาลัยราชภัฏเชียงใหม่  
202 ถ.ช้างเผือก อ.เมือง จ.เชียงใหม่ 50300

#### ประวัติความเป็นมาโดยย่อ

กองนโยบายและแผนเป็นหน่วยงานตามโครงสร้างเดิมใช้ชื่อว่า “สำนักวางแผนและพัฒนา” เป็นหน่วยงานที่มีพัฒนาการมาตั้งแต่ ปี พ.ศ. 2520 โดยได้มีประกาศกระทรวงศึกษาธิการ ว่าด้วยการแบ่งส่วนราชการในวิทยาลัยครูเชียงใหม่ ลงวันที่ 21 พฤษภาคม 2520 กำหนดให้มีแผนกแผนงานและประเมินผลในสำนักงานอธิการ ต่อมาในปี พ.ศ. 2527 จึงได้ยกฐานะขึ้นเป็นสำนักวางแผนและพัฒนา มีฐานะเทียบเท่าคณะตามพระราชบัญญัติวิทยาลัยครู พ.ศ. 2527 การดำเนินงานในขณะนั้นสำนักวางแผนและพัฒนาทำหน้าที่ดูแลรับผิดชอบเกี่ยวกับการจัดทำแผนงานและโครงการ วิเคราะห์และจัดทำงบประมาณรายจ่ายประจำปีของสถาบันทั้งเงินงบประมาณและเงินนอก งบประมาณ ประมวลผลข้อมูลและวิเคราะห์ติดตามประเมินผลการปฏิบัติงาน โดยได้แบ่งส่วน ราชการในสำนักออกเป็น 3 ฝ่าย คือ

- ฝ่ายเลขานุการ
- ฝ่ายสถิติข้อมูลและประมวลผล
- ฝ่ายแผนงานและประเมินผล

ต่อมาในปี พ.ศ.2535 พระบาทสมเด็จพระเจ้าอยู่หัวฯ ได้ทรงพระกรุณาโปรดเกล้าฯ พระราชทานนาม “สถาบันราชภัฏ” ให้ใช้แทน “วิทยาลัยครู” โดยได้มีการประกาศใช้พระราชบัญญัติสถาบันราชภัฏ พ.ศ. 2538 เมื่อวันที่ 25 มกราคม 2538 สำนักวางแผนและพัฒนายังคงสถานภาพเป็นหน่วยงานที่เทียบเท่าคณะ และสถาบันกำหนดให้เพิ่มฝ่ายวิเทศสัมพันธ์อยู่ในสำนักวางแผนและพัฒนา ต่อมาในการแบ่งส่วนราชการตามประกาศกระทรวงศึกษาธิการ ลงวันที่ 27 กันยายน 2542 ได้แบ่งส่วนราชการในสำนักวางแผนและพัฒนาให้มีเพียง 1 หน่วยงาน คือ สำนักงานเลขานุการ อย่างไรก็ตามเพื่อให้การบริหารงานและการปฏิบัติงานเป็นไปด้วยความเรียบร้อย สถาบันราชภัฏเชียงใหม่จึงได้ประกาศแบ่งส่วนงานในสำนักวางแผนและพัฒนา เมื่อวันที่ 18 สิงหาคม 2543 ออกเป็น 3 งาน คือ

- งานแผนงานและงบประมาณ
- งานสถิติข้อมูลและสารสนเทศ
- งานวิเทศสัมพันธ์

และต่อมาคณะกรรมการบริหารสถาบัน (กบส.) ในการประชุมครั้งที่ 2/2544 เมื่อวันที่ 1 กุมภาพันธ์ 2544 ได้มีมติให้แยกงานวิเทศสัมพันธ์ออกจากสำนักวางแผนและพัฒนา ไปจัดตั้งเป็นหน่วยวิเทศสัมพันธ์ ส่วนงานภายในสำนักวางแผนและพัฒนา จึงมีเพียง 2 ส่วนงานที่เหลือดังกล่าว คือ

1. งานแผนงานและงบประมาณ
2. งานสถิติข้อมูลและสารสนเทศ

ในปี พ.ศ. 2547 พระบาทสมเด็จพระเจ้าอยู่หัวภูมิพลอดุลยเดช มีพระบรมราชโองการโปรดเกล้าฯ ให้ตราพระราชบัญญัติมหาวิทยาลัยราชภัฏ พ.ศ. 2547 ลงวันที่ 10 มิถุนายน 2547 ให้สถาบันราชภัฏมีฐานะเป็นมหาวิทยาลัยและมีสถานภาพเป็นนิติบุคคลโดยสมบูรณ์ และมีการแบ่งส่วนราชการในมหาวิทยาลัยราชภัฏโดยประกาศกระทรวงศึกษาธิการได้ประกาศให้สำนักวางแผนและพัฒนา เปลี่ยนสถานะเป็นกองนโยบายและแผน สังกัดสำนักงานอธิการบดี มีฐานะเทียบเท่ากองและมอบหมายให้รองอธิการบดีฝ่ายวางแผนและพัฒนาเป็นผู้กำกับดูแลงานกองนโยบายและแผน และแต่งตั้งข้าราชการพลเรือนรักษาการในตำแหน่ง ผู้อำนวยการกองนโยบายและแผน เพื่อให้การปฏิบัติงานสามารถดำเนินการไปด้วยความเรียบร้อยโดยแบ่งส่วนงานกองนโยบายและแผน ออกเป็น 6 ส่วนงาน คือ

- งานบริหารงานทั่วไป
- งานวิเคราะห์แผนและงบประมาณ
- งานวิจัยสถาบันและสารสนเทศ
- งานวางแผนแม่บท
- งานวิเทศสัมพันธ์
- งานมาตรฐานคุณภาพอุดมศึกษา

ปีงบประมาณ พ.ศ. 2554 มหาวิทยาลัยได้มอบหมายให้ผู้ช่วยอธิการบดีรับผิดชอบงานวางแผนและพัฒนา เป็นผู้กำกับดูแลงานกองนโยบายและแผน และข้าราชการพลเรือนรักษาการในตำแหน่ง ผู้อำนวยการกองนโยบายและแผน เพื่อให้การปฏิบัติงานสามารถดำเนินการไปด้วยความเรียบร้อย และได้ลดส่วนงานภายในกองนโยบายและแผน เหลือ 3 ส่วนงาน คือ

- งานบริหารงานทั่วไป
- งานแผนงานและงบประมาณ
- งานวิจัยสถาบันและสารสนเทศ

ปีงบประมาณ พ.ศ. 2555 มหาวิทยาลัยได้ปรับส่วนงานภายในกองนโยบายและแผนเหลือ 2 ส่วนงาน คือ

- งานแผนงานและงบประมาณ
- งานวิจัยสถาบันและสารสนเทศ

ปัจจุบันกองนโยบายและแผนมีโครงสร้างการบริหารงาน 3 ส่วนงาน คือ

- งานบริหารงานทั่วไปและสารสนเทศ
- งานแผนยุทธศาสตร์
- งานแผนงานและงบประมาณ

### 3.2 วิสัยทัศน์ ปรัชญา พันธกิจ และวัตถุประสงค์

#### ปรัชญา

ความสำเร็จของงาน เกิดจากการวางแผนที่ดี

#### วิสัยทัศน์

กองนโยบายและแผน เป็นหน่วยงานสนับสนุนด้านการวางแผนในการขับเคลื่อนมหาวิทยาลัยสู่การเป็นสถาบันอุดมศึกษาชั้นนำ

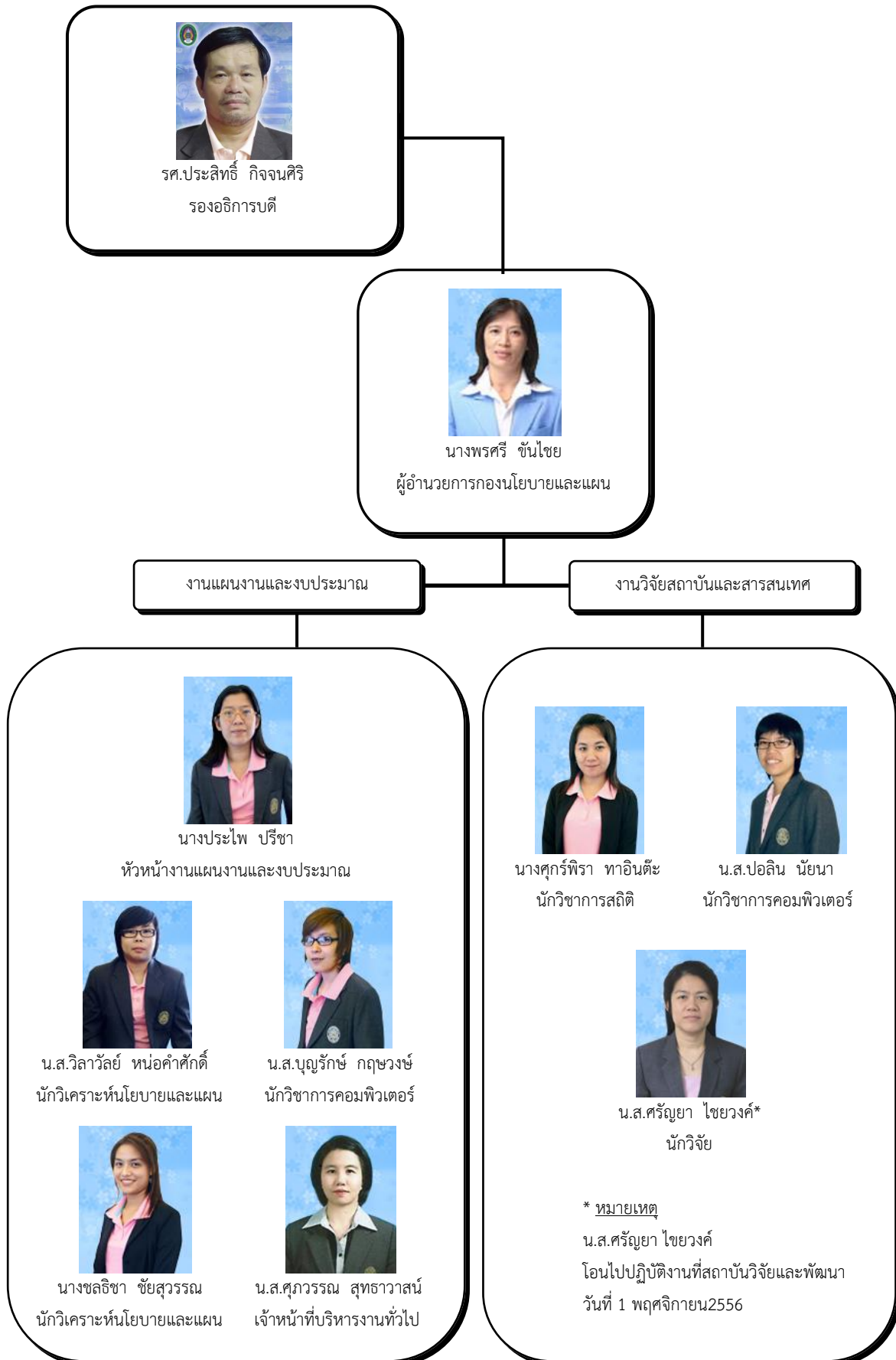
#### พันธกิจ

1. จัดทำแผนพัฒนามหาวิทยาลัย
2. ติดตามและประเมินผลการดำเนินโครงการของหน่วยงาน
3. บริหารจัดการงบประมาณแบบมุ่งเน้นผลงาน
4. ดำเนินการวิจัยเพื่อพัฒนามหาวิทยาลัย
5. นำเทคโนโลยีมาใช้ในการบริหารจัดการ
6. ประสานและสนับสนุนหน่วยงานในการดำเนินงานตามนโยบายของมหาวิทยาลัย

#### วัตถุประสงค์

1. เพื่อให้มหาวิทยาลัยมีแผนในการบริหารและพัฒนาอย่างมีประสิทธิภาพ
2. เพื่อให้มหาวิทยาลัยสามารถบริหารงบประมาณได้อย่างมีประสิทธิภาพ โปร่งใส ตรวจสอบได้
3. เพื่อให้มีการวางแผนและพัฒนามหาวิทยาลัยบนพื้นฐานของการวิจัย
4. เพื่อให้ได้ข้อมูลสารสนเทศที่ถูกต้อง รวดเร็ว และเป็นปัจจุบัน ในการสนับสนุนการดำเนินงาน
5. เพื่อสนับสนุนการดำเนินงานตามนโยบายของมหาวิทยาลัย

### 3.3 โครงสร้างองค์กร และโครงสร้างการบริหาร



### 3.4 จำนวนอาจารย์และบุคลากร

ตารางที่ 1 จำนวนบุคลากรสายสนับสนุนทั้งหมด ประจำปีการศึกษา 2556 (จำแนกตามประเภทบุคคล)

ประเภทบุคลากร สายสนับสนุน	จำแนกตามคุณวุฒิการศึกษา				รวม
	ต่ำกว่า ปริญญาตรี	ปริญญาตรี	ปริญญาโท	ปริญญา เอก	
1. ข้าราชการ			2		2
2. ลูกจ้างประจำ					
3. พนักงานมหาวิทยาลัย		5	1		6
4. พนักงานชั่วคราว		1			1
5. พนักงานราชการ					
6. พนักงานลูกจ้าง โครงการ					
<b>รวม</b>		<b>6</b>	<b>3</b>		<b>9</b>

### งบประมาณ และอาคารสถานที่

งบประมาณ ประจำปีงบประมาณ 2556 (จำแนกตามหมวดรายจ่าย)

ตารางที่ 2 งบประมาณ ประจำปีงบประมาณ 2556 (จำแนกตามหมวดรายจ่าย)

ประเภท	งบประมาณ แผ่นดิน	งบประมาณ เงินรายได้	รวม	ร้อยละ
งบบุคลากร	-	-	-	-
งบดำเนินการ	151,015	489,476	640,491	43.41
งบลงทุน	47,500	-	47,500	3.22
งบเงินอุดหนุน	282,792	500,000	782,792	53.05
งบรายจ่ายอื่น	4,685	-	4,685	0.32
<b>รวม</b>	<b>485,992</b>	<b>989,476</b>	<b>1,475,468</b>	<b>100</b>

ที่มา : รายงานประจำปีกองนโยบายและแผน

## 4. วิธีประเมิน

### 4.1 การวางแผนและการประเมิน (ก่อน ระหว่าง และหลังการตรวจเยี่ยม)

#### วิธีการดำเนินการ

1. คณะกรรมการฯ ศึกษาคู่มือการประกันคุณภาพการศึกษา รายงานผลการประเมินตนเอง (SAR: Self Assessment Report) และเอกสารที่เกี่ยวข้อง
2. คณะกรรมการฯ เยี่ยมชมหน่วยงาน พร้อมกับสัมภาษณ์ผู้บริหารในหน่วยงานต่างๆ
3. คณะกรรมการฯ รวบรวมข้อมูลเพิ่มเติมโดยการสัมภาษณ์ผู้บริหาร ผู้แทนบุคลากร และข้อมูลจากสื่ออื่นๆ เช่น อินเทอร์เน็ต เป็นต้น
4. คณะกรรมการฯ เปิดโอกาสให้บุคลากรส่งความเห็นเพิ่มเติม ผ่านทางจดหมายอิเล็กทรอนิกส์ถึงประธานกรรมการตรวจประเมินฯ โดยตรง
5. คณะกรรมการฯ ประชุมระดมความคิดเห็นเพื่อสรุปผลการตรวจประเมินคุณภาพการศึกษา
6. คณะกรรมการฯ รายงานผลการตรวจประเมินคุณภาพฯ ด้วยวาจาให้แก่ผู้บริหาร และบุคลากร พร้อมทั้งเปิดโอกาสให้คณะชี้แจงรายละเอียด ข้อมูลเพิ่มเติม กรณีที่มีความเห็นแตกต่างกับผลการประเมิน
7. คณะกรรมการฯ จัดทำรายงานการตรวจประเมินคุณภาพฯ เพื่อเสนอต่อมหาวิทยาลัย

### 4.2 วิธีการตรวจสอบและที่น่าเชื่อถือของข้อมูล

#### เกณฑ์การตรวจประเมินคุณภาพการศึกษาภายใน

การประเมินคุณภาพการศึกษาภายในตามรายงานฉบับนี้ สำนักงานอธิการบดี ใช้เกณฑ์มาตรฐานตามองค์ประกอบและตัวชี้วัดที่กำหนดโดยสำนักงานคณะกรรมการการอุดมศึกษา (สกอ.) โดยแบ่งออกเป็น 4 องค์ประกอบ 7 ตัวบ่งชี้ แต่ละตัวบ่งชี้ใช้เกณฑ์การประเมินเป็นคะแนน 5 ระดับดังนี้

0.00 – 1.50	การดำเนินงานของสถาบัน	ต้องปรับปรุงเร่งด่วน
1.51 - 2.50	การดำเนินงานของสถาบัน	ต้องปรับปรุง
2.51 - 3.50	การดำเนินงานของสถาบัน	ระดับพอใช้
3.51 - 4.50	การดำเนินงานของสถาบัน	ระดับดี
4.51 – 5.00	การดำเนินงานของสถาบัน	ระดับดีมาก



## 5. ผลการประเมิน

### 5.1 รายงานตารางที่ ป.1 ผลการประเมินคุณภาพภายใน ตามตัวบ่งชี้ตามองค์ประกอบคุณภาพ

ชื่อหน่วยงาน : กองนโยบายและแผน สำนักงานอธิการบดี						
ตัวบ่งชี้ คุณภาพ	เป้าหมาย	ผลการประเมินคุณภาพภายใน				หมายเหตุ (เหตุผลการ ประเมินที่ต่างจากที่ ระบุไว้ใน SAR)
		ผลการดำเนินงาน			คะแนน ประเมิน	
ตัวบ่งชี้ 1.1	6 ข้อ	มีการดำเนินการ (1,2,3,4,5,6,7,8)	8	ข้อ	5.00	
ตัวบ่งชี้ 7.1	7 ข้อ	มีการดำเนินการ (1,2,3,4,5,6)	6	ข้อ	4.00	
ตัวบ่งชี้ 7.2	5 ข้อ	มีการดำเนินการ (1,2,3,4,5)	5	ข้อ	5.00	
ตัวบ่งชี้ 7.3	5 ข้อ	มีการดำเนินการ (1,2,3,4,5)	5	ข้อ	5.00	
ตัวบ่งชี้ 7.4	6 ข้อ	มีการดำเนินการ (1,2,3,4,5,6)	6	ข้อ	5.00	
ตัวบ่งชี้ 8.1	7 ข้อ	มีการดำเนินการ (1,2,3,4,5,6,7)	7	ข้อ	5.00	
ตัวบ่งชี้ 9.1	7 ข้อ	มีการดำเนินการ (1,2,4,5,6,7,8)	7	ข้อ	4.00	
ค่าคะแนนเฉลี่ย 7 ตัวบ่งชี้คุณภาพ					4.71	

### 5.2 รายงานตารางที่ ป.2 ผลการประเมินคุณภาพภายใน ตามองค์ประกอบคุณภาพ

องค์ประกอบ	จำนวนตัวบ่งชี้				ผลการประเมิน
	ปัจจัย นำเข้า	กระบวนการ	ผลผลิตหรือ ผลลัพธ์	รวม	
1. ปรัชญา ปณิธานวัตถุประสงค์ และแผนการดำเนินการ	-	5.00	-	5.00	ระดับดีมาก
7. การบริหารและการจัดการ	-	4.75	-	4.75	ระดับดีมาก
8. การเงินและงบประมาณ	-	5.00	-	5.00	ระดับดีมาก
9. ระบบและกลไกการประกัน คุณภาพ	-	4.00	-	4.00	ระดับดี
รวม	-	4.71	-	4.71	ระดับดีมาก
ผลการประเมิน	-	ระดับดีมาก	-		

### 5.3 รายงานตารางที่ ป.3 ผลการประเมินคุณภาพภายใน ตามมาตรฐานการอุดมศึกษา

มาตรฐานการอุดมศึกษา	จำนวนตัวบ่งชี้				ผลการประเมิน
	ปัจจัยนำเข้า	กระบวนการ	ผลผลิตหรือ ผลลัพธ์	รวม	
1. มาตรฐานด้านคุณภาพบัณฑิต (4)	-	-	-	-	-
2. มาตรฐานด้านการบริหารจัดการ อุดมศึกษา(34)					
ก. มาตรฐานด้านธรรมาภิบาล ของการบริหารการอุดมศึกษา (16)	-	4.67	-	4.67	ระดับดีมาก
ข. มาตรฐานด้านพันธกิจของการ บริหารการอุดมศึกษา (18)	-	-	-	-	-
3. มาตรฐานด้านการสร้างและ พัฒนาสังคมฐานความรู้ (2)	-	5.00	-	5.00	ระดับดีมาก
รวม	-	4.71	-	4.71	ระดับดีมาก
ผลการประเมิน	-	ระดับดีมาก	-		

### 5.4 รายงานตารางที่ ป.4 ผลการประเมินคุณภาพภายใน ตามมุมมองด้านการบริหารจัดการ

มุมมองด้านการบริหาร จัดการ	จำนวนตัวบ่งชี้				ผลการ ประเมิน
	ปัจจัยนำเข้า	กระบวนการ	ผลผลิตหรือ ผลลัพธ์	รวม	
1. ด้านนักศึกษาและผู้มีส่วนได้ ส่วนเสีย	-	-	-	-	ระดับดีมาก
2. ด้านกระบวนการภายใน	-	4.60	-	4.60	ระดับดีมาก
3. ด้านการเงิน	-	5.00	-	5.00	ระดับดีมาก
4. ด้านบุคลากรการเรียนรู้และ นวัตกรรม	-	5.00	-	5.00	ระดับดีมาก
รวม	-	4.71	-	4.71	ระดับดีมาก
ผลการประเมิน	-	ระดับดีมาก	-	ระดับดีมาก	

5.5 รายงานตารางที่ ป.5 ผลการประเมินคุณภาพภายใน ตามมาตรฐาน สถาบันอุดมศึกษา

มาตรฐานสถาบันอุดมศึกษา	จำนวนตัวบ่งชี้				ผลการประเมิน
	ปัจจัยนำเข้า	กระบวนการ	ผลผลิตหรือผลลัพธ์	รวม	
1. มาตรฐานด้านศักยภาพและความพร้อมในการจัดการศึกษา					
(1) ด้านกายภาพ	-	-	-	-	-
(2) ด้านวิชาการ	-	-	-	-	-
(3) ด้านการเงิน	-	5.00	-	5.00	ระดับดีมาก
(4) ด้านการบริหารจัดการ	-	4.67	-	4.67	ระดับดีมาก
<b>เฉลี่ยรวมทุกตัวบ่งชี้ของมาตรฐานที่ 1</b>	-	4.71	-	4.71	ระดับดีมาก
2. มาตรฐานด้านการดำเนินการตามภารกิจของสถาบันอุดมศึกษา	-				
(1) ด้านการผลิตบัณฑิต	-	-	-	-	-
(2) ด้านการวิจัย	-	-	-	-	-
(3) ด้านการให้บริการทางวิชาการแก่สังคม	-	-	-	-	-
(4) ด้านการทำนุบำรุงศิลปะและวัฒนธรรม	-	-	-	-	-
<b>เฉลี่ยรวมทุกตัวบ่งชี้ของมาตรฐานที่ 2</b>	-	-	-	-	-
<b>รวม</b>	-	<b>4.71</b>	-	<b>4.71</b>	ระดับดีมาก
<b>ผลการประเมิน</b>	-	ระดับดีมาก	-	ระดับดีมาก	

## 5.6 ข้อเสนอแนะในการปรับปรุงตามรายองค์ประกอบคุณภาพ

### องค์ประกอบที่ 1 ปรัชญา ปณิธาน วัตถุประสงค์ และแผนดำเนินการ

ไม่มี

### องค์ประกอบที่ 7 การบริหารและการจัดการ

#### จุดแข็ง :

1. มีการนำระบบสารสนเทศมาใช้ร่วมกับการพัฒนาประสิทธิภาพของงาน (ระบบงบประมาณ 3 มิติ) (ตบช. 7.1)
2. มีการแต่งตั้งคณะกรรมการชุมชนนักปฏิบัติที่เห็นชัดถึงกลุ่มเป้าหมายที่จะพัฒนาความรู้
3. มีการดำเนินการตามแผนบริหารความเสี่ยงอย่างชัดเจนและเป็นรูปธรรม (ตบช. 7.4)

#### จุดที่ควรพัฒนา :

1. ขาดการประเมินตนเองของผู้บริหารและ/หรือคณะกรรมการอำนวยการ (ตบช. 7.1)
2. ควรมีการนำผลการประเมินด้านการประกันคุณภาพมาใช้เป็นกลไกร่วมในการพัฒนาระบบบริหารจัดการ (ตบช. 7.1)
3. ควรนำผลการประเมินคุณภาพภายในและภายนอกไปใช้ในการปรับปรุงการบริหารงาน (ตบช. 7.1)
4. ควรพัฒนาแนวปฏิบัติให้เกิดการนำไปใช้ในการเพิ่มประสิทธิภาพและแก้ไขปัญหาในการปฏิบัติงาน (ตบช. 7.2)
5. ควรมีแผนปฏิบัติการประจำปีด้านเทคโนโลยีสารสนเทศของหน่วยงานอย่างเป็นรูปธรรมและชัดเจน (ตบช. 7.3)

### องค์ประกอบที่ 8 การเงินและงบประมาณ

#### จุดแข็ง :

ไม่มี

#### จุดที่ควรพัฒนา :

ควรมีการจัดทำเอกสาร หลักฐานการนำข้อมูลทางการเงินไปใช้ในการวิเคราะห์ค่าใช้จ่ายของหน่วยงาน เพื่อแสดงผลการทำงานว่าเป็นอย่างไรบ้าง (ให้ชัดเจนมากยิ่งขึ้น และควรทำอยู่ในรูปแบบเดียวกัน) เพื่อเป็นข้อมูลเชื่อมโยงไปยังเกณฑ์มาตรฐานข้อ 6 และข้อ 7

## องค์ประกอบที่ 9 ระบบและกลไกการประกันคุณภาพการศึกษา

จุดแข็ง:

ไม่มี

จุดที่ควรพัฒนา :

1. สร้างความรู้ความเข้าใจเกี่ยวกับการประกันคุณภาพการศึกษาให้บุคลากรเพิ่มขึ้นและให้การประกันคุณภาพเป็นงานประจำเพื่อการพัฒนา
2. เขียนรายงานการประเมินตนเองให้สะท้อนผลการดำเนินงานให้ครอบคลุมและชัดเจนมากขึ้น รวมทั้งอ้างอิงหลักฐานให้ครบตามเกณฑ์การประเมิน
3. ส่งเสริมให้สร้างแนวปฏิบัติที่ดีของหน่วยงานและมีการทำวิจัยด้านการประกันคุณภาพ

### 5.7 ข้อสรุปตามองค์ประกอบคุณภาพ

#### องค์ประกอบที่ 1

ในปีการศึกษา 2556 กองนโยบายและแผน สำนักงานอธิการบดี มีการดำเนินการในองค์ประกอบที่ 1 ปรัชญา ปณิธาน และแผนการดำเนินการ โดยมีผลการดำเนินงานในระดับดีมาก มีผลค่าเฉลี่ยคะแนนเท่ากับ 5.00 คะแนน จากคะแนนเต็ม 5.00

#### องค์ประกอบที่ 7

กองนโยบายและแผน สำนักงานอธิการบดี ได้ดำเนินการในองค์ประกอบที่ 7 การบริหารจัดการใน 4 ตัวบ่งชี้ มีผลการดำเนินงานในระดับดีมาก มีผลค่าเฉลี่ยคะแนนเท่ากับ 4.75 คะแนน จากคะแนนเต็ม 5.00

#### องค์ประกอบที่ 8

ในส่วนขององค์ประกอบที่ 8 การเงินและงบประมาณ กองนโยบายและแผน สำนักงานอธิการบดี มีผลการดำเนินงานในระดับดีมาก มีผลค่าเฉลี่ยคะแนนเท่ากับ 5.00 คะแนน จากคะแนนเต็ม 5.00

#### องค์ประกอบที่ 9

ในองค์ประกอบที่ 9 ระบบและกลไกการประกันคุณภาพการศึกษา กองนโยบายและแผน สำนักงานอธิการบดี มีผลการดำเนินการในระดับดี มีผลค่าเฉลี่ยคะแนนเท่ากับ 4.00 คะแนน จากคะแนนเต็ม 5.00

## 5.8 ข้อสรุปตามองค์ประกอบคุณภาพ (ตาราง ป.2)

จากการประเมินคุณภาพตามองค์ประกอบที่เกี่ยวข้องในแต่ละองค์ประกอบ ดังนี้	
องค์ประกอบที่ 1 ปรัชญา ปณิธาน วัตถุประสงค์ และแผนการดำเนินงาน	ระดับดีมาก
องค์ประกอบที่ 7 การบริหารและการจัดการ	ระดับดีมาก
องค์ประกอบที่ 8 การเงินและงบประมาณ	ระดับดีมาก
องค์ประกอบที่ 9 ระบบและกลไกการประกันคุณภาพ	ระดับดี

พบว่า การดำเนินงานในภาพรวมของกองนโยบายและแผน สำนักงานอธิการบดี มีผลการดำเนินงานใน ระดับดีมาก โดยมีผลค่าเฉลี่ยคะแนนเท่ากับ 4.71 จากคะแนนเต็ม 5.00

## 5.9 ข้อสรุปตามมาตรฐานการอุดมศึกษา (ตาราง ป.3)

จากการดำเนินงานของกองนโยบายและแผน สำนักงานอธิการบดี ตามมาตรฐานการอุดมศึกษาในภาพรวม มีผลการดำเนินงานในระดับดีมาก ที่ค่าเฉลี่ยคะแนนเท่ากับ 4.71 คะแนน จากคะแนนเต็ม 5.00 โดยแยกตามมาตรฐานการอุดมศึกษา ดังต่อไปนี้

- |  |            |
|--|------------|
| 1. มาตรฐานด้านธรรมาภิบาลของการบริหารการอุดมศึกษา | ระดับดีมาก |
| 2. มาตรฐานด้านการสร้างและพัฒนาสังคมฐานความรู้ฯ   | ระดับดีมาก |

## 5.10 ข้อสรุปตามมุมมองด้านการบริหารจัดการ (ตาราง ป.4)

ในส่วนด้านการบริหารจัดการในภาพรวม มีผลการดำเนินงานที่ระดับดีมาก มีผลค่าเฉลี่ยคะแนนเท่ากับ 4.71 คะแนน จากคะแนนเต็ม 5.00 จาก 3 มุมมอง ดังนี้

- |                                      |            |
|--------------------------------------|------------|
| 1. ด้านกระบวนการภายใน                | ระดับดีมาก |
| 2. ด้านการเงิน                       | ระดับดีมาก |
| 3. ด้านบุคลากรการเรียนรู้และนวัตกรรม | ระดับดีมาก |

## 5.11 ข้อสรุปตามมาตรฐาน สถาบันอุดมศึกษา (ตาราง ป.5)

ในส่วนด้านตามมาตรฐาน สถาบันอุดมศึกษา ในภาพรวม มีผลการดำเนินงานที่ระดับดีมาก มีผลค่าเฉลี่ยคะแนนเท่ากับ 4.71 คะแนน จากคะแนนเต็ม 5.00 โดยแยกตามมาตรฐานการอุดมศึกษา ดังต่อไปนี้

- |   |            |
|---|------------|
| 1. ด้านศักยภาพและความพร้อมในการจัดการศึกษา  | ระดับดีมาก |
| 2. ด้านการดำเนินการตามภารกิจของสถาบันอุดมศึกษา ไม่มีผลการประเมินเนื่องจากเป็นหน่วยงานสนับสนุนที่ไม่เกี่ยวข้องในการจัดการเรียนการสอน |            |