



รายงานผลการประเมินติดตามตรวจสอบคุณภาพการศึกษาภายใน  
คณะวิทยาการจัดการ  
มหาวิทยาลัยราชภัฏเชียงใหม่ ประจำปีการศึกษา 2556

ระหว่างวันที่ 16 กรกฎาคม พ.ศ.2557

เสนอต่อ  
มหาวิทยาลัยราชภัฏเชียงใหม่

**รายงานผลการประเมินติดตามตรวจสอบคุณภาพการศึกษาภายใน  
คณะวิทยาการจัดการ มหาวิทยาลัยราชภัฏเชียงใหม่  
ประจำปีการศึกษา 2556**

**1. บทสรุปผู้บริหาร โดยคณะกรรมการ**

คณะวิทยาการจัดการ มหาวิทยาลัยราชภัฏเชียงใหม่ จัดการเรียนการสอนในระดับปริญญาตรี จำนวน 9 หลักสูตร ได้แก่ หลักสูตรนิเทศศาสตร์ หลักสูตรการจัดการ หลักสูตรการบริหารทรัพยากรมนุษย์ หลักสูตรการเป็นผู้ประกอบการ หลักสูตรธุรกิจระหว่างประเทศ หลักสูตรการตลาด หลักสูตรคอมพิวเตอร์ธุรกิจ หลักสูตรการบัญชี และหลักสูตรเศรษฐศาสตร์ และเปิดการเรียนการสอนในระดับปริญญาโท จำนวน 1 หลักสูตร คือ หลักสูตรบริหารธุรกิจมหาบัณฑิต ปัจจุบันมีคณาจารย์จำนวนทั้งสิ้น 71.50 คน

จากการประเมินผลการจัดการศึกษาตามองค์ประกอบ ตัวชี้วัดของสำนักงานคณะกรรมการการอุดมศึกษา (สกอ.) จำนวน 23 ตัวบ่งชี้ และ สำนักงานรับรองมาตรฐานและประเมินคุณภาพการศึกษา (องค์การมหาชน) (สมศ.) จำนวน 13 ตัวบ่งชี้ พบว่าผลการประเมินจำแนกตามองค์ประกอบคุณภาพ 9 ด้าน มีดังนี้

องค์ประกอบที่ 1 ปรัชญา ปณิธาน วัตถุประสงค์ และแผนการดำเนินงาน	ค่าคะแนนเท่ากับ 4.00
องค์ประกอบที่ 2 การผลิตบัณฑิต	ค่าคะแนนเท่ากับ 4.04
องค์ประกอบที่ 3 การพัฒนากิจการรรมนักศึกษา	ค่าคะแนนเท่ากับ 4.00
องค์ประกอบที่ 4 การวิจัย	ค่าคะแนนเท่ากับ 3.20
องค์ประกอบที่ 5 การบริการวิชาการแก่สังคม	ค่าคะแนนเท่ากับ 3.25
องค์ประกอบที่ 6 การทำนุบำรุง ศิลปะและวัฒนธรรม	ค่าคะแนนเท่ากับ 4.67
องค์ประกอบที่ 7 การบริหารและการจัดการ	ค่าคะแนนเท่ากับ 3.80
องค์ประกอบที่ 8 การเงินและงบประมาณ	ค่าคะแนนเท่ากับ 5.00
องค์ประกอบที่ 9 ระบบและกลไกการประกันคุณภาพ	ค่าคะแนนเท่ากับ 4.03

และเมื่อพิจารณาข้อมูลในเชิงระบบพบว่าปัจจัยนำเข้า ค่าคะแนนเฉลี่ยเท่ากับ 4.33 กระบวนการ ค่าคะแนนเฉลี่ยเท่ากับ 4.00 ผลผลิตหรือผลลัพธ์ ค่าคะแนนเฉลี่ยเท่ากับ 3.53 ผลการดำเนินงานในภาพรวม อยู่ในระดับดี มีค่าคะแนนเฉลี่ยเท่ากับ 3.86

และเมื่อพิจารณาเพิ่มเติมในองค์ประกอบที่ 2, 4, 9 พบว่า องค์ประกอบที่ 2 การผลิตบัณฑิต มีผลการดำเนินงานอยู่ในระดับดี ซึ่งมีค่าคะแนนเฉลี่ยเท่ากับ 4.04 องค์ประกอบที่ 4 การวิจัย มีผลการดำเนินงานอยู่ในระดับพอใช้ ซึ่งมีค่าคะแนนเฉลี่ยเท่ากับ 3.20 และองค์ประกอบที่ 9 ระบบและกลไกการประกันคุณภาพ มีผลการดำเนินงานอยู่ในระดับดี ซึ่งมีค่าคะแนนเฉลี่ยเท่ากับ 4.03

## 2. รายงานคณะกรรมการประเมินคุณภาพภายใน

ตามคำสั่งมหาวิทยาลัยราชภัฏเชียงใหม่ ที่ 1290/2557 ลงวันที่ ลงวันที่ 15 พฤษภาคม พ.ศ. 2557 มหาวิทยาลัยราชภัฏเชียงใหม่ได้แต่งตั้งคณะกรรมการประเมินคุณภาพการศึกษาภายใน เพื่อทำหน้าที่เป็นกรรมการประเมินคุณภาพภายใน ระดับคณะ ประจำปีการศึกษา 2556 ในระหว่างวันที่ 16 กรกฎาคม พ.ศ. 2557 ดังนี้

1. รองศาสตราจารย์ ดร.บวร	ปภัศราทร	ประธานกรรมการ
2. รองศาสตราจารย์ ดร.สมชาย	นำประเสริฐ	กรรมการ
3. ผู้ช่วยศาสตราจารย์ศิริกาญจน์	จันทร์เรือง	กรรมการ
4. ผู้ช่วยศาสตราจารย์จำนงค์	นุกุลคาม	กรรมการและเลขานุการ
5. นางสาวพยอมรัก	กันตียะ	ผู้ช่วยกรรมการและเลขานุการ
6. นายพีรวัฒน์	เมืองชื่น	ผู้ช่วยกรรมการและเลขานุการ
7. นางกัญชลี	หมู่ผั้น	ผู้ช่วยกรรมการและเลขานุการ
8. นางสาวจุฬารัตน์	แสงอรุณ	ผู้ช่วยกรรมการและเลขานุการ

## 3. บทนำ

คณะวิทยาการจัดการ มหาวิทยาลัยราชภัฏเชียงใหม่ ตั้งอยู่ที่เลขที่ 202 ถนนช้างเผือก ตำบลช้างเผือก อำเภอเมือง จังหวัดเชียงใหม่ เปิดการเรียนการสอนเมื่อปี พ.ศ. 2530 จนถึงปัจจุบัน

### วิสัยทัศน์ (Vision)

คณะวิทยาการจัดการมุ่งเน้นการจัดเรียนการสอนที่มีคุณภาพ มีงานวิจัย การบริการวิชาการ และส่งเสริมศิลปวัฒนธรรมที่ตอบสนอง ความต้องการของท้องถิ่น

### ปรัชญา (Philosophy)

ศึกษาดี มีคุณธรรม หนุนนำท้องถิ่นสู่ประชาคมอาเซียน

### อัตลักษณ์

“คนดีของท้องถิ่น” คือบุคคลที่พึงประสงค์ของท้องถิ่นที่มีคุณลักษณะ 3 ด้าน ดังนี้

1. มีความรู้ความสามารถทางด้านวิชาการ วิชาชีพ ตามมาตรฐานการเรียนรู้ ระดับอุดมศึกษา
2. มีคุณธรรม จริยธรรม ทำหน้าที่เป็นพลเมืองดีที่เป็นแบบอย่างของท้องถิ่น
3. มีความรักและความภาคภูมิใจในท้องถิ่นของตนเอง

## เอกลักษณ์

“สถาบันอุดมศึกษาเพื่อท้องถิ่น” มหาวิทยาลัยราชภัฏเชียงใหม่มีปณิธานสูงส่งที่จะเป็นสถาบันอุดมศึกษาเพื่อท้องถิ่นตามปรัชญา ปณิธาน และจุดมุ่งหมายของมหาวิทยาลัย ด้วยประสบการณ์ในพื้นที่ ด้วยความมุ่งมั่น ด้วยความตระหนักและจิตสำนึกร่วมกัน มหาวิทยาลัยได้กำหนดให้การปฏิบัติทุกภารกิจของทุกหน่วยงานในมหาวิทยาลัยให้มีท้องถิ่นเป็นเป้าหมาย ท้องถิ่นได้รับประโยชน์สูงสุด ด้วยเหตุผลดังกล่าวมหาวิทยาลัยจึงมีจุดเน้นหรือเอกลักษณ์คือการเป็นสถาบันอุดมศึกษาเพื่อท้องถิ่น

## พันธกิจ (Mission)

เพื่อให้การพัฒนาคณะวิทยาการจัดการนำไปสู่วิสัยทัศน์ ได้กำหนดพันธกิจหลักไว้ด้วยกัน 4 ด้าน คือ

1. ด้านการจัดการเรียนการสอน
2. ด้านการวิจัย
3. ด้านการบริการวิชาการ
4. ด้านการทำนุบำรุงศิลปะและวัฒนธรรม

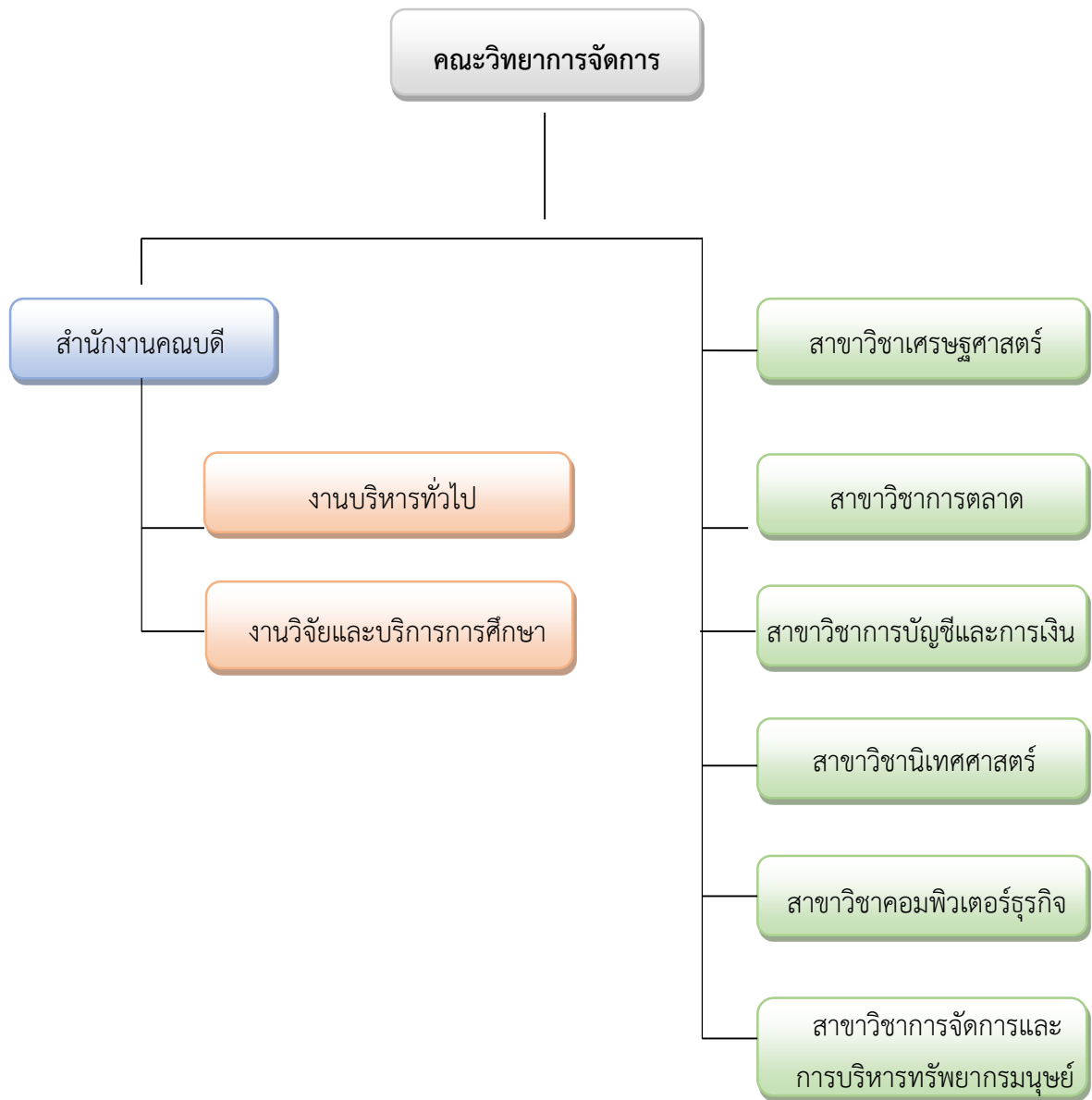
## วัตถุประสงค์ (Main Objectives)

1. เพื่อพัฒนาระบบบริหารจัดการด้านการเรียนการสอนตามกรอบมาตรฐานคุณวุฒิอุดมศึกษา
2. เพื่อเตรียมความพร้อมด้านการเรียนการสอนสำหรับรองรับการศึกษาในศตวรรษที่ 21
3. เพื่อพัฒนาศักยภาพและมาตรฐานทางการศึกษา คณะวิทยาการจัดการ และเตรียมความพร้อมสู่ประชาคมอุดมศึกษาอาเซียน
4. พัฒนาสมรรถนะทางวิชาการและวิชาชีพของบัณฑิตให้เป็นที่ยอมรับสอดคล้องกับความต้องการของตลาดแรงงาน
5. ส่งเสริมให้อาจารย์เขียนตำรา พัฒนาตำรา และบทความทางวิชาการ เพื่อขอตำแหน่งทางวิชาการ

## สาขาวิชา

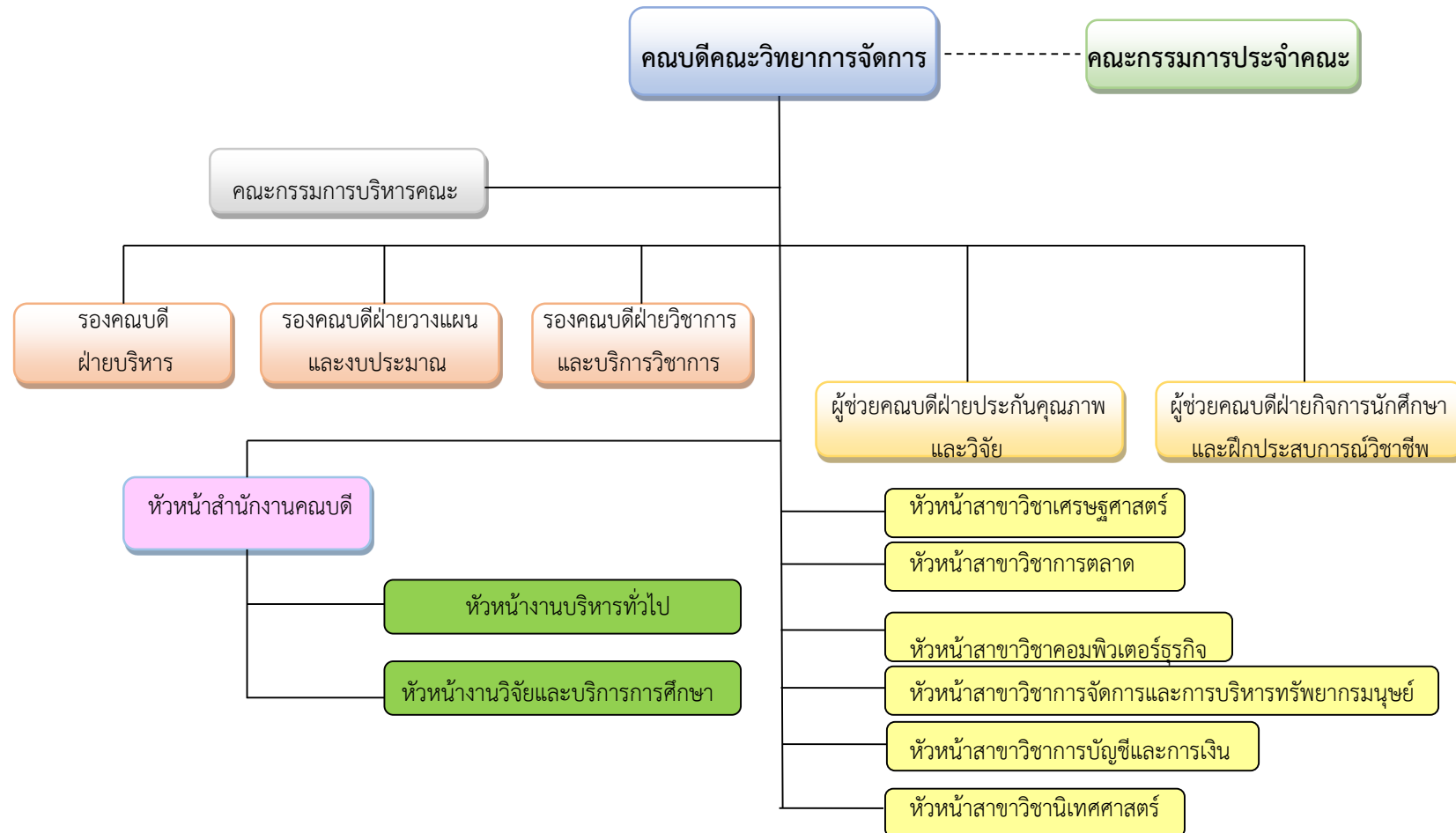
คณะวิทยาการจัดการมีสาขาวิชาในสังกัด 6 สาขาวิชา ประกอบด้วย สาขาวิชาการจัดการและการบริหารทรัพยากรมนุษย์ สาขาวิชาการบัญชีและการเงิน สาขาวิชาการตลาด สาขาวิชาคอมพิวเตอร์ธุรกิจ สาขาวิชาเศรษฐศาสตร์ และสาขาวิชานิติศาสตร์

## โครงสร้างองค์กร และโครงสร้างการบริหารงาน



## โครงสร้างการบริหารงาน (Administration Chart)

โครงสร้างการบริหารงานของคณะวิทยาการจัดการ ได้มุ่งเน้นการบริหารงานตามภารกิจหลักของคณะ เพื่อตอบสนองการบริหารงานให้เป็นตามนโยบาย วิสัยทัศน์ และพันธกิจ จึงมีโครงสร้างการบริหารงาน ดังนี้



## 4. วิธีประเมิน

### 4.1 การวางแผนและการประเมิน (ก่อน ระหว่าง และหลังการตรวจเยี่ยม)

#### วิธีการดำเนินการ

1. คณะกรรมการฯ ประชุมวางแผนการตรวจประเมินคุณภาพภายใน ก่อนดำเนินการประเมินคุณภาพภายใน (อ้างอิงภาคผนวก ก รายงานการประชุมวางแผนการตรวจประเมิน) เพื่อจัดแบ่งหน้าที่รับผิดชอบในการดำเนินการตรวจประเมินตามองค์ประกอบ ตัวบ่งชี้ คุณภาพ
2. คณะกรรมการฯ ศึกษาคู่มือการประกันคุณภาพการศึกษา รายงานผลการประเมินตนเอง (SAR: Self Assessment Report) และเอกสารที่เกี่ยวข้อง
3. คณะกรรมการฯ เยี่ยมชมหน่วยงาน พร้อมกับสัมภาษณ์ผู้บริหารในหน่วยงานต่างๆ
4. คณะกรรมการฯ รวบรวมข้อมูลเพิ่มเติมโดยการสัมภาษณ์ผู้บริหาร ผู้แทนบุคลากร และข้อมูลจากสื่ออื่นๆ เช่น อินเทอร์เน็ต เป็นต้น
5. คณะกรรมการฯ เปิดโอกาสให้บุคลากรส่งความเห็นเพิ่มเติม ผ่านทางจดหมายอิเล็กทรอนิกส์ถึงประธานกรรมการตรวจประเมินฯ โดยตรง
6. คณะกรรมการฯ ประชุมระดมความคิดเห็นเพื่อสรุปผลการตรวจประเมินคุณภาพการศึกษา
7. คณะกรรมการฯ รายงานผลการตรวจประเมินคุณภาพฯ ด้วยวาจาให้แก่ผู้บริหาร และบุคลากร พร้อมทั้งเปิดโอกาสให้คณะชี้แจงรายละเอียด ข้อมูลเพิ่มเติม กรณีที่มีความเห็นแตกต่างกับผลการประเมิน
8. คณะกรรมการฯ จัดทำรายงานการตรวจประเมินคุณภาพฯ เพื่อเสนอต่อมหาวิทยาลัย

### 4.2 วิธีการตรวจสอบความน่าเชื่อถือของข้อมูล

เพื่อให้ได้มาซึ่งข้อมูลที่มีความน่าเชื่อถือและความเที่ยงตรงของผลการประเมินคุณภาพภายในตามรายงานฉบับนี้ของ คณะวิทยาการจัดการ คณะกรรมการ จึงได้กำหนดเกณฑ์ในการตรวจประเมินคุณภาพภายใน โดยใช้เกณฑ์มาตรฐานตามองค์ประกอบและตัวชี้วัดที่กำหนดโดยสำนักงานคณะกรรมการการอุดมศึกษา (สกอ.) เกณฑ์การประเมินเป็น 5 ระดับคะแนน ดังนี้ดังต่อไปนี้

0.00 – 1.50	การดำเนินงานของสถาบัน	ต้องปรับปรุงเร่งด่วน
1.51 - 2.50	การดำเนินงานของสถาบัน	ต้องปรับปรุง
2.51 - 3.50	การดำเนินงานของสถาบัน	ระดับพอใช้
3.51 - 4.50	การดำเนินงานของสถาบัน	ระดับดี
4.51 – 5.00	การดำเนินงานของสถาบัน	ระดับดีมาก

## 5. ผลการประเมิน

### 5.1 รายงานตารางที่ ป.1 ผลการประเมินคุณภาพภายใน ตามตัวบ่งชี้ตามองค์ประกอบคุณภาพ

ชื่อคณะ / วิทยาลัย : วิทยาการจัดการ						
ตัวบ่งชี้คุณภาพ	เป้าหมาย	ประเมินตนเอง				คะแนนประเมิน
		ผลการดำเนินงาน		ผลลัพธ์ (% หรือสัดส่วน)		
		ตัวตั้ง	ตัวหาร			
		ปีก่อนการประเมิน	ปีปัจจุบัน	ร้อยละ 6.56		
ตัวบ่งชี้ 1.1	6 ข้อ	มีการดำเนินการ (1,2,3,4,5,6)			6	ข้อ
ตัวบ่งชี้ 2.1	5 ข้อ	มีการดำเนินการ (1,2,3,4)		4	ข้อ	4.00
ตัวบ่งชี้ 2.2	ร้อยละ 20	7	11.5	ร้อยละ 6.56	5.00	
		73.5	71.5			
		ร้อยละ 9.52	ร้อยละ 16.08			
ตัวบ่งชี้ 2.3	ร้อยละ 35	20	ร้อยละ 27.97	2.33		
		71.5				
ตัวบ่งชี้ 2.4	5 ข้อ	มีการดำเนินการ (1,2,3,4,5,6,7)		7	ข้อ	5.00
ตัวบ่งชี้ 2.5	7 ข้อ	มีการดำเนินการ (1,2,3,4,5,6,7)		7	ข้อ	5.00
ตัวบ่งชี้ 2.6	7 ข้อ	มีการดำเนินการ (1,3,4,5,6)		5	ข้อ	3.00
ตัวบ่งชี้ 2.7	5 ข้อ	มีการดำเนินการ (1,2,3,4,5)		5	ข้อ	5.00
ตัวบ่งชี้ 2.8	5 ข้อ	มีการดำเนินการ (1,2,3,4)		4	ข้อ	4.00
ตัวบ่งชี้ ๒.๑ สมศ ๑	ร้อยละ 70	915	ร้อยละ 75.68	3.78		
		1,209				
ตัวบ่งชี้ ๒.๒ สมศ ๒	ร้อยละ 3.52	40,233	ร้อยละ 4.07	4.07		
		9,876				
ตัวบ่งชี้ ๒.๓ สมศ ๓	ร้อยละ 30	9.25	ร้อยละ 40.22	5.00		
		23				
ตัวบ่งชี้ ๒.๑๔ สมศ ๑๔	ร้อยละ 30	199.5	ร้อยละ 2.79	2.33		
		71.5				



ชื่อคณะ / วิทยาลัย : วิทยาการจัดการ

ตัวบ่งชี้คุณภาพ	เป้าหมาย	ประเมินตนเอง				คะแนน ประเมิน
		ผลการดำเนินงาน			คะแนน	
		ตัวตั้ง	ผลลัพธ์			
		ตัวหาร	(% หรือสัดส่วน)			
ตัวบ่งชี้ 3.1	7 ข้อ	มีการดำเนินการ (1,2,3,4,5,6)	6	ข้อ	4.00	
ตัวบ่งชี้ 3.2	6 ข้อ	มีการดำเนินการ (1,2,3,4,5)	5	ข้อ	4.00	
ตัวบ่งชี้ 4.1	5 ข้อ	มีการดำเนินการ (1,2,4,5,6)	5	ข้อ	3.00	
ตัวบ่งชี้ 4.2	5 ข้อ	มีการดำเนินการ (1,2,3,4,5)	5	ข้อ	5.00	
ตัวบ่งชี้ 4.3	30,000 บาท	กลุ่มสาขาวิชามนุษยศาสตร์และสังคมศาสตร์			5.00	
		3,498,000	57,818.18			
		61				
ตัวบ่งชี้ ๔.๕ สมศ ๕	ร้อยละ 10	กลุ่มสาขาวิชามนุษยศาสตร์และสังคมศาสตร์			1.22	
		1.750	ร้อยละ 2.45			
		71.50				
ตัวบ่งชี้ ๔.๖ สมศ ๖	ร้อยละ 10	4.25	ร้อยละ 5.94		1.49	
		71.5				
ตัวบ่งชี้ ๔.๗ สมศ ๗	ร้อยละ 5	5	ร้อยละ 6.99		3.50	
		71.5				
ตัวบ่งชี้ 5.1	5 ข้อ	มีการดำเนินการ (1,2,3)	3	ข้อ	3.00	
ตัวบ่งชี้ 5.2	5 ข้อ	มีการดำเนินการ (1,2,3)	3	ข้อ	3.00	
ตัวบ่งชี้ ๕.๘ สมศ ๘	ร้อยละ 15	3	ร้อยละ 42.86		5.00	
		7				
ตัวบ่งชี้ ๕.๙ สมศ ๙	5 ข้อ	มีการดำเนินการ (1,2)	2	ข้อ	2.00	
ตัวบ่งชี้ 6.1	6 ข้อ	มีการดำเนินการ (1,2,3,4,5)	5	ข้อ	5.00	
ตัวบ่งชี้ ๖.๑๐ สมศ ๑๐	5 ข้อ	มีการดำเนินการ (1,2,3,4)	4	ข้อ	4.00	
ตัวบ่งชี้ ๖.๑๐ สมศ ๑๑	5 ข้อ	มีการดำเนินการ (1,2,3,4,5)	5	ข้อ	5.00	
ตัวบ่งชี้ 7.1	7 ข้อ	มีการดำเนินการ (1,2,3,4,5,6)	6	ข้อ	4.00	
ตัวบ่งชี้ 7.2	5 ข้อ	มีการดำเนินการ (1,2)	2	ข้อ	2.00	

ชื่อคณะ / วิทยาลัย : วิทยาการจัดการ						
ตัวบ่งชี้คุณภาพ	เป้าหมาย	ประเมินตนเอง				คะแนนประเมิน
		ผลการดำเนินงาน			คะแนน	
		ตัวตั้ง	ผลลัพธ์			
		ตัวหาร	(% หรือสัดส่วน)			
ตัวบ่งชี้ 7.3	5 ข้อ	มีการดำเนินการ (1,2,3,4,5)		5	ข้อ	5.00
ตัวบ่งชี้ 7.4	5 ข้อ	มีการดำเนินการ (1,2,3,4,5)		5	ข้อ	4.00
ตัวบ่งชี้ ๗.๑๒ สมศ ๑๒	3.51 คะแนน	ประเมินเฉพาะสถาบัน				
ตัวบ่งชี้ ๗.๑๓ สมศ ๑๓	3.51 คะแนน	มีการดำเนินการ		4.00	คะแนน	4.00
ตัวบ่งชี้ 8.1	7 ข้อ	มีการดำเนินการ (1,2,3,4,5,6,7)		7	ข้อ	5.00
ตัวบ่งชี้ 9.1	7 ข้อ	มีการดำเนินการ (1,2,3,4,6,7,8)		7	ข้อ	4.00
ตัวบ่งชี้ ๙.๑๕ สมศ ๑๕	4.00 คะแนน	มีการดำเนินการ		4.06	คะแนน	4.06
คะแนนเฉลี่ย 9 องค์ประกอบ ( 23 ตัวบ่งชี้ สกอ.)						4.06
คะแนนเฉลี่ย 9 องค์ประกอบ ( 13 ตัวบ่งชี้ สมศ.)						3.50
รวมค่าคะแนนเฉลี่ยรวมทั้งหมด						3.86

5.2 รายงานตารางที่ ป.2 ผลการประเมินคุณภาพภายในตามองค์ประกอบคุณภาพ

องค์ประกอบ	จำนวนตัวบ่งชี้				ผลการประเมิน	สกอ.	สมศ
	Input	Process	Output	รวม			
1. ปรัชญา ปณิธาน วัตถุประสงค์ และแผนการ ดำเนินการ	-	4.00	-	4.00	ระดับดี	4.00	-
2. การผลิตบัณฑิต	4.11	4.25	3.84	4.04	ระดับดี	4.17	3.80
3. กิจกรรมการพัฒนา นักศึกษา	-	4.00	-	4.00	ระดับดี	4.00	-
4. การวิจัย	5.00	4.00	2.07	3.20	ระดับพอใช้	4.33	2.07
5. การบริการทางวิชาการแก่สังคม	-	3.00	3.50	3.25	ระดับพอใช้	3.00	3.50
6. การทำนุบำรุงศิลปะและ วัฒนธรรม	-	5.00	4.50	4.67	ระดับดีมาก	5.00	4.50
7. การบริหารและการจัดการ	-	3.75	4.00	3.80	ระดับดี	3.75	4.00
8. การเงินและงบประมาณ	-	5.00	-	5.00	ระดับดีมาก	5.00	-
9. ระบบและกลไกการประกัน คุณภาพ	-	4.00	4.06	4.03	ระดับดี	4.00	4.06
<b>รวม</b>	<b>4.33</b>	<b>4.00</b>	<b>3.53</b>	<b>3.86</b>	<b>ระดับดี</b>	<b>4.06</b>	<b>3.50</b>
ผลการประเมิน	ระดับดี	ระดับดี	ระดับดี				

### 5.3 รายงานตารางที่ ป.3 ผลการประเมินคุณภาพภายใน ตามมาตรฐานการอุดมศึกษา

มาตรฐานการอุดมศึกษา	จำนวนตัวบ่งชี้				ผลการประเมิน
	Input	Process	Output	รวม	
1. มาตรฐานด้านคุณภาพบัณฑิต	-	-	4.21	4.21	ระดับดี
2. มาตรฐานด้านการบริหารจัดการอุดมศึกษา					
ก. มาตรฐานด้านธรรมาภิบาลของการบริหารการอุดมศึกษา	-	4.43	4.00	4.88	ระดับดีมาก
ข. มาตรฐานด้านพันธกิจของการบริหารการอุดมศึกษา	4.33	3.78	3.73	3.88	ระดับดี
3. มาตรฐานด้านการสร้างและพัฒนาสังคมฐานความรู้	-	3.50	2.07	3.45	ระดับพอใช้
<b>รวม</b>	<b>4.33</b>	<b>4.00</b>	<b>3.53</b>	<b>3.86</b>	<b>ระดับดี</b>
<b>ผลการประเมิน</b>	<b>ระดับดี</b>	<b>ระดับดี</b>	<b>ระดับดี</b>		

### 5.4 รายงานตารางที่ ป.4 ผลการประเมินคุณภาพภายใน ตามมุมมองด้านการบริหารจัดการ

มุมมองด้านการบริหารจัดการ	จำนวนตัวบ่งชี้				ผลการประเมิน
	Input	Process	output	รวม	
1. ด้านนักศึกษาและผู้มีส่วนได้ส่วนเสีย	-	3.67	3.98	3.82	ระดับดี
2. ด้านกระบวนการภายใน	5.00	4.22	4.26	4.29	ระดับดี
3. ด้านการเงิน	5.00	5.00	-	5.00	ระดับดีมาก
4. ด้านบุคลากรการเรียนรู้และนวัตกรรม	3.67	3.50	2.13	2.86	ระดับพอใช้
<b>รวม</b>	<b>4.33</b>	<b>4.00</b>	<b>3.53</b>	<b>3.86</b>	<b>ระดับดี</b>
<b>ผลการประเมิน</b>	<b>ระดับดี</b>	<b>ระดับดี</b>	<b>ระดับดี</b>		

5.5 รายงานตารางที่ ป.5 ผลการประเมินคุณภาพภายใน ตามมาตรฐานสถาบันอุดมศึกษา

มาตรฐานสถาบันอุดมศึกษา	จำนวนตัวบ่งชี้				ผลการประเมิน
	Input	Process	Output	รวม	
<b>1. มาตรฐานด้านศักยภาพและความพร้อมในการจัดการศึกษา</b>					
(1) ด้านกายภาพ	5.00	-	-	5.00	ระดับดีมาก
(2) ด้านวิชาการ	3.67	4.00	2.33	3.61	ระดับดี
(3) ด้านการเงิน	-	5.00	-	5.00	ระดับดีมาก
(4) ด้านการบริหารจัดการ	-	3.83	4.03	3.88	ระดับดี
<b>เฉลี่ยรวมทุกตัวบ่งชี้ของมาตรฐานที่ 1</b>	<b>4.11</b>	<b>4.00</b>	<b>3.46</b>	<b>3.86</b>	<b>ระดับดี</b>
<b>2. มาตรฐานด้านการดำเนินการตามภารกิจของสถาบันอุดมศึกษา</b>					
(1) ด้านการผลิตบัณฑิต	-	4.33	4.21	4.27	ระดับดี
(2) ด้านการวิจัย	5.00	4.00	2.07	3.20	ระดับพอใช้
(3) ด้านการให้บริการทางวิชาการแก่สังคม	-	3.00	3.50	3.25	ระดับพอใช้
(4) ด้านการทำนุบำรุงศิลปะและวัฒนธรรม	-	5.00	4.50	4.67	ระดับดีมาก
<b>เฉลี่ยรวมทุกตัวบ่งชี้ของมาตรฐานที่ 2</b>	<b>5.00</b>	<b>4.00</b>	<b>3.91</b>	<b>3.80</b>	<b>ระดับดี</b>
<b>รวม</b>	<b>4.33</b>	<b>4.00</b>	<b>3.53</b>	<b>3.86</b>	<b>ระดับดี</b>
<b>ผลการประเมิน</b>	<b>ระดับดี</b>	<b>ระดับดี</b>	<b>ระดับดี</b>		

## 5.6 ข้อเสนอแนะในการปรับปรุงตามรายองค์ประกอบคุณภาพ

### องค์ประกอบที่ 1 ปรัชญา ปณิธาน วัตถุประสงค์ และแผนดำเนินการ

#### จุดที่ควรพัฒนา

คณะอยู่ระหว่างการปรับเปลี่ยนแผนยุทธศาสตร์ โดยการปรับปรุงแผนมีระยะเวลาที่ยาวนานมากกว่าที่ควร แม้ว่าจะเริ่มดำเนินการตามแผนยุทธศาสตร์ไปบ้างแล้ว รอยต่อการเปลี่ยนแปลงทำให้การดำเนินการตามแผนปฏิบัติการ และการใช้ตัวบ่งชี้ตามยุทธศาสตร์เดิม ทำให้กระบวนการถ่ายทอดยุทธศาสตร์ไปสู่หน่วยงานต่าง ๆ เป็นไปอย่างไม่มีประสิทธิผลการติดตามการดำเนินการตามแผนปฏิบัติการกระทำได้อย่างไม่มีประสิทธิผล แม้จะมีการดำเนินการตามแผนปฏิบัติการไปแล้วก็ตาม เนื่องจากมีความแตกต่างที่สำคัญระหว่างวัตถุประสงค์เชิงกลยุทธ์ที่กำหนดไว้เดิมกับที่กำหนดขึ้นใหม่ คณะควรเร่งกระบวนการปรับแผนยุทธศาสตร์ ให้เสร็จสิ้นโดยเร็ว และเร่งถ่ายทอดยุทธศาสตร์ใหม่ไปสู่บุคลากร โดยคำนึงถึงความแตกต่างของบุคลากรในสาขาต่างๆ ที่มีอยู่หลากหลายพื้นฐานอาชีพในคณะ และเร่งปรับแผนปฏิบัติการทั้งระยะสั้น และระยะยาวให้สอดคล้องกับวัตถุประสงค์เชิงกลยุทธ์ใหม่ เพื่อให้การติดตาม โดยผู้ปฏิบัติงานนั้นเป็นไปอย่างมีประสิทธิภาพ และสามารถนำผลที่ติดตามได้นั้น มาประเมินความสำเร็จของยุทธศาสตร์ และนำผลการประเมินไปปรับปรุงแผนปฏิบัติการในปี 2558 ให้สามารถดำเนินการให้บรรลุวัตถุประสงค์เชิงยุทธศาสตร์ที่กำหนดใหม่ได้

### องค์ประกอบที่ 2 การผลิตบัณฑิต

#### จุดแข็ง

1. มีการพัฒนาปรับปรุงจากข้อเสนอแนะจากคณะกรรมการประเมินการประกันคุณภาพในปีการศึกษา 2555
2. มีการวางแผนการพัฒนาบุคลากร
3. มีโครงการ / กิจกรรมการพัฒนาพฤติกรรมด้านคุณธรรมจริยธรรม

#### แนวทางเสริมจุดแข็ง

1. จัดทำรายละเอียดของแผนพัฒนาบุคลากรให้สอดคล้องกับวิสัยทัศน์และเป้าหมายในอนาคต เช่น สาขาจะสนับสนุนอาจารย์เข้าศึกษาต่อ หรือแนวทางการวิจัย รวมทั้งบุคลากรสายสนับสนุนด้วย
2. การวางแผนพัฒนาบุคลากรควรมีการวิเคราะห์อย่างรอบด้าน เช่น ความต้องการความรู้ ความสามารถพิเศษที่สามารถตอบสนองความต้องการในอนาคตได้
3. การกำหนดเป้าหมายควรมีความท้าทายอย่างน้อยสูงกว่าผลการดำเนินการของปัจจุบัน เช่น สมศ. 1, 2.2, 2.3

### จุดที่ควรพัฒนา

1. จำนวนคณาจารย์เมื่อเปรียบเทียบกับจำนวนสาขาที่เปิดสอน และจำนวนศึกษายังมีสัดส่วนที่ต่ำมาก (สายสังคมศาสตร์ กำหนดที่ 1:25)
2. อาจารย์ที่มีวุฒิการศึกษาระดับปริญญาเอกและตำแหน่งทางวิชาการยังมีสัดส่วนที่ต่ำมาก
3. ควรมีกลไกการติดตามประเมินผลในประเด็นต่างๆ อย่างเป็นระบบและต่อเนื่อง เพื่อใช้ในการพัฒนาปรับปรุง
4. ควรมีมาตรการและกลไกสนับสนุนการพัฒนาวิชาการทั้งในส่วนของบุคลากรและนักศึกษาในระดับคณะ
5. จำนวนเครื่องคอมพิวเตอร์ที่ให้บริการ

### ข้อเสนอแนะในการปรับปรุง

1. เพิ่มจำนวนอาจารย์
2. ส่งเสริมการทำวิจัย และผลงานวิชาการ เพื่อเพิ่มตำแหน่งวิชาการ
3. ลดภาระงานสอน
4. สร้างแรงจูงใจในการประเมินผลรายวิชาแก่นักศึกษา เช่น คะแนนพิเศษ
5. จัดสรรทุนสำหรับสนับสนุนกิจกรรมวิชาการ ทั้งในส่วนของอาจารย์และนักศึกษาอย่างเป็นรูปธรรม
6. ส่งเสริมการนำเสนอผลงานของนักศึกษาระดับปริญญาโทในเวทีที่หลากหลายมากขึ้น
7. เพิ่มจำนวนคอมพิวเตอร์ในการให้บริการ
8. ปรับปรุงเอกสารให้มีความสอดคล้องและตรงกับเกณฑ์การประเมินยิ่งขึ้น

## องค์ประกอบที่ 3 กิจกรรมการพัฒนานักศึกษา

### จุดแข็ง

1. มีการแต่งตั้งอาจารย์ที่ปรึกษาประจำกลุ่มสาขาวิชาคอยช่วยเหลือดูแลความเป็นอยู่ของนักศึกษา ตลอดจนการจัดบริการให้คำปรึกษาแนะแนว ให้ข้อมูลข่าวสารที่เป็นประโยชน์ จัดกิจกรรมเสริมสร้างประสบการณ์วิชาการและวิชาชีพเพิ่มเติมขณะศึกษาอย่างต่อเนื่อง
2. มีแผนการจัดกิจกรรมพัฒนานักศึกษาที่ส่งเสริมการเรียนรู้ตามกรอบมาตรฐานคุณวุฒิระดับอุดมศึกษา จัดกิจกรรมอย่างครบถ้วนตามกำหนด มีการสร้างเครือข่ายการประกันคุณภาพการศึกษากับหน่วยงานภายนอกพร้อมประเมินผลสำเร็จของโครงการ

### จุดที่ควรพัฒนา

1. ควรมีการสร้างเครือข่ายระหว่างคณะกับศิษย์เก่า เพื่อให้เกิดความเชื่อมโยงถึงสถานประกอบการหรือผู้ใช้บัณฑิต ในการวางแผนและให้ความรู้เพิ่มเติมแก่ศิษย์เก่า จากข้อมูลที่ได้รับจากความต้องการของศิษย์เก่าและผู้ใช้บัณฑิตอย่างต่อเนื่อง
2. ควรนำผลการประเมินความสำเร็จการจัดกิจกรรมพัฒนานักศึกษาไปใช้ในการจัดทำแผนหรือปรับปรุงในปีต่อไป
3. ควรสำรวจความต้องการข้อมูลข่าวสารที่เป็นประโยชน์สำหรับนักศึกษาแต่ละกลุ่ม โดยเฉพาะกลุ่มบัณฑิตศึกษา และกลุ่มที่เรียนในโครงการพิเศษ ซึ่งมีความต้องการข้อมูลสารสนเทศที่แตกต่างกัน พร้อมทั้งสำรวจความต้องการข้อมูลสารสนเทศของศิษย์เก่า เพื่อที่จะได้นำเสนอข้อมูลสารสนเทศนั้นให้ศิษย์เก่าได้ใช้ประโยชน์ และเป็นแนวทางในการจัดกิจกรรมเพื่อพัฒนาความรู้และประสบการณ์ที่สอดคล้องกับความต้องการที่แท้จริงให้กับศิษย์เก่าต่อไป

## องค์ประกอบที่ 4 การวิจัย

### จุดแข็ง

คณะวิทยาการจัดการมีเงินทุนสนับสนุนการวิจัยจากภายนอกสูงกว่า 57,000 บาท ต่ออาจารย์หนึ่งคน และเป็น การวิจัยที่เกี่ยวข้องกับชุมชนเป็นส่วนใหญ่

### ข้อเสนอแนะในการปรับปรุง

คณะใช้ระบบและกลไกการบริหารการวิจัยของมหาวิทยาลัย ซึ่งไม่ยืดหยุ่นพอสำหรับการดำเนินการบริหารการวิจัยภายใต้บริบทของคณะที่มีเป้าประสงค์ของการวิจัยหลากหลาย ทั้งที่เน้นปัญหาชุมชน และปัญหาทั่วไป ทำให้ไม่สามารถบริหารการวิจัยได้อย่างมีประสิทธิภาพ การจัดตั้งสถานวิจัยในคณะยังมีบทบาทในคณะที่ไม่ชัดเจน มีกรรมการที่เกี่ยวข้อง ถึงสามคณะ โดยมีการแบ่งแยกหน้าที่ไม่ชัดเจนระหว่างกรรมการแต่ละคณะในการบริหารการวิจัยการบูรณาการกระบวนงานวิจัยเข้ากับการจัดการเรียนการสอนยังอยู่เฉพาะระดับปริญญาตรี และมีเพียงบางส่วน ไม่ครอบคลุมทุกหลักสูตร โดยเฉพาะยังไม่มี การบูรณาการเข้ากับบัณฑิตศึกษาอย่างจริงจัง การจัดสรรงบประมาณสนับสนุนการวิจัยกำหนดโดยมหาวิทยาลัย โดยไม่ผูกพันกับจำนวนอาจารย์ที่มีศักยภาพในการทำวิจัย และยุทธศาสตร์ด้านการวิจัยของคณะ การสนับสนุนพันธกิจด้านการวิจัย ยังเป็นกิจกรรมเฉพาะกิจกระทำโดยไม่มีทิศทางที่ชัดเจน การติดตามและประเมินผลการจัดสรรงบประมาณและการสนับสนุนการวิจัย ดำเนินการโดยมหาวิทยาลัย โดยไม่ชัดเจนว่าคณะมีส่วนร่วมในการติดตามและประเมินผลอย่างไร ใครเป็นผู้ดำเนินการ การนำผลการประเมินที่ได้ไปปรับปรุงพันธกิจ ด้านการวิจัยอยู่ในระหว่างดำเนินการ พร้อมกับการปรับปรุงแผนยุทธศาสตร์ของคณะ ระบบบริหารการวิจัยที่รวมอยู่ที่



มหาวิทยาลัย ทำให้คณะ ไม่ทราบ ชีตความสามารถและอัตรากำลังการวิจัยที่คณะต้องดำเนินการพัฒนา กิจกรรมต่าง ๆ ที่จัดขึ้นที่เกี่ยวข้องกับการวิจัย จึงเป็นกิจกรรมที่ไม่สามารถพัฒนาขีดความสามารถในการวิจัยได้ เนื่องจากเป็นกิจกรรมที่สร้างขึ้นโดยไม่ทราบขีดความสามารถที่แท้จริง

คณะควรเร่งรัดจัดระบบการบริหารการวิจัยของคณะที่สอดคล้องกับที่กำหนด โดย มหาวิทยาลัย ให้มีการสำรวจขีดความสามารถ อัตรากำลัง และบริบทการวิจัยที่จำเป็นสำหรับการบรรลุ วัตถุประสงค์เชิงกลยุทธ์เพื่อใช้ในการบริหารการวิจัยที่มีวงเงินค่อนข้างสูงเมื่อเทียบกับคณะอื่นๆ โดยเร็ว

คณะควรศึกษาว่าที่ประชุมวิชาการ และวารสารวิชาการใดบ้างที่เหมาะสมกับลักษณะงานวิจัยที่ มุ่งเน้นปัญหาของชุมชนตามที่การวิจัยส่วนใหญ่ของคณะมุ่งเน้น เพื่อเผยแพร่ให้อาจารย์ที่กำลังทำวิจัยได้ ทราบ และใช้เป็นแนวทางในการเตรียมบทความจากผลงานวิจัยที่ได้กระทำไปแล้ว ให้อยู่ในรูปแบบที่ เหมาะสมกับการประชุมวิชาการและวารสารวิชาการเหล่านั้น ซึ่งจะช่วยให้มีโอกาสที่จะได้ตีพิมพ์เผยแพร่ มากขึ้น โดยไม่ได้จำกัดอยู่เพียงในการประชุมวิชาการที่มหาวิทยาลัยจัดขึ้นเองเหมือนที่เป็นอยู่ในปัจจุบัน

## องค์ประกอบที่ 5 การบริการทางวิชาการแก่สังคม

### จุดที่ควรพัฒนา

1. คณะควรส่งเสริมให้คณาจารย์แต่ละสาขาวิชามีส่วนร่วมในการให้บริการทางวิชาการแก่สังคม ตามภารกิจของอุดมศึกษา ตลอดจนมีการสร้างความเข้าใจเกี่ยวกับการ บูรณาการด้านต่าง ๆ เข้ากับการเรียนการสอน มีการดำเนินงานอย่างเป็นระบบ ตั้งแต่วางแผน ดำเนินงาน ประเมินผล และปรับปรุง
2. ควรให้บริการทางวิชาการแก่สังคม คณะควรจัดบริการให้ตามความต้องการของชุมชน หน่วยงาน ภายนอกตามที่ได้สำรวจความต้องการ มาจัดทำเป็นแผนการให้บริการ นำผลการประเมิน ผลประโยชน์และผลกระทบที่เกิดขึ้นไปพัฒนาระบบและกลไก เพื่อให้บริการครั้งต่อไป
3. ควรมีการดำเนินงานบริการวิชาการแก่สังคมแต่ละโครงการให้ครบถ้วนกระบวนการ PDCA
4. คณะควรสร้างองค์กร ชุมชนให้มีการดำเนินงานกิจกรรมอย่างต่อเนื่องในกลุ่มใดกลุ่มหนึ่งให้บรรลุ

## องค์ประกอบที่ 6 การทำนุบำรุงศิลปะและวัฒนธรรม

### จุดแข็ง

1. มีระบบและกลไกการทำนุบำรุง ศิลปะและวัฒนธรรม ที่เป็นระบบและมีการดำเนินการอย่างครบถ้วน มีการเผยแพร่ต่อสาธารณชนเป็นที่ยอมรับในท้องถิ่น
2. คณะมีการดำเนินงานครบถ้วน ตามกำหนดและเกิดผลในการพัฒนาสุนทรียภาพ เป็นที่ยอมรับ

### จุดที่ควรพัฒนา

ส่งเสริมให้บุคลากรและนักศึกษา ดำเนินงานด้านทำนุบำรุงศิลปะและวัฒนธรรมให้เป็นที่ยอมรับในระดับชาติ

## องค์ประกอบที่ 7 การบริหารและการจัดการ

### จุดแข็ง

ผู้บริหารมีความมุ่งมั่นและให้ความสำคัญในการพัฒนาคณะให้เป็นที่ไปตามยุทธศาสตร์ของมหาวิทยาลัยและของคณะ

### จุดที่ควรพัฒนา

1. ขั้นตอนและแนวทางในการกำหนดประเด็นความรู้และเป้าหมายของการจัดการความรู้ ตลอดจนกระบวนการรวบรวมองค์ความรู้ที่ได้รับมาจัดเก็บและเผยแพร่
2. การนำผลการประเมินความเสี่ยงไปใช้เพื่อการพัฒนาและปรับปรุงคณะ

### ข้อเสนอแนะในการปรับปรุง

1. คณะควรมีการกำหนดขั้นตอนและแนวทางในการแลกเปลี่ยนเรียนรู้อย่างเป็นรูปธรรม ตั้งแต่การกำหนดขั้นตอน แนวทาง ตลอดจนการกำหนดผู้รับผิดชอบในการรวบรวม วิเคราะห์ และสังเคราะห์องค์ความรู้ที่ได้มาจัดเก็บอย่างเป็นระบบ รวมถึงการเผยแพร่องค์ความรู้ที่เป็นแนวปฏิบัติที่ดีให้บุคลากรนำมาใช้ในการปฏิบัติงานจริง
2. คณะควรมีการประเมินตามแผนบริหารความเสี่ยงไปใช้ในการปรับแผนหรือวิเคราะห์ความเสี่ยงที่จะเกิดขึ้นในรอบปีถัดไป

## องค์ประกอบที่ 8 การเงินและงบประมาณ

### จุดที่ควรพัฒนา

ควรจัดทำแผนกลยุทธ์ทางการเงิน

### ข้อเสนอแนะในการปรับปรุง

คณะควรมีการจัดทำแผนกลยุทธ์ทางการเงินที่ระบุแหล่งที่มาอื่น ๆ ของทรัพยากรด้านการเงิน เพื่อการบริหารจัดการคณะ นอกเหนือจากเงินค่าบำรุงการศึกษาของนักศึกษา

## องค์ประกอบที่ 9 ระบบและกลไกการประกันคุณภาพ

### จุดแข็ง

ผู้บริหารทุกระดับของคณะให้ความสำคัญเกี่ยวกับการประกันคุณภาพการศึกษาภายใน โดยเปิดโอกาสให้บุคลากรทุกคนเข้ามามีส่วนร่วมและรับผิดชอบในการดำเนินงานประกันคุณภาพ การศึกษาของคณะ

### จุดที่ควรพัฒนา

ควรนำผลการประกันคุณภาพการศึกษาภายในมาปรับปรุงการดำเนินการตามแผนกลยุทธ์

### 5.7 ข้อเสนอตามองค์ประกอบคุณภาพ (ตาราง ป.2)

จากการประเมินคุณภาพตามองค์ประกอบคุณภาพคุณภาพทั้ง 9 องค์ประกอบ พบว่า องค์ประกอบที่มีผลการดำเนินงานอยู่ในระดับดีมาก จำนวน 2 องค์ประกอบ คือ องค์ประกอบที่ 6 การทำนุบำรุงศิลปและวัฒนธรรม และองค์ประกอบที่ 8 การเงินและงบประมาณ โดยมีค่าคะแนนเฉลี่ย เรียงตามลำดับเท่ากับ 4.67 และ 5.00 รองลงมาคือองค์ประกอบที่มีผลการดำเนินงานอยู่ในระดับดี จำนวน 5 องค์ประกอบ ได้แก่ องค์ประกอบที่ 1 ปรัชญา ปณิธาน วัตถุประสงค์ และแผนดำเนินการ และ องค์ประกอบที่ 2 การผลิตบัณฑิต องค์ประกอบที่ 3 กิจกรรมการพัฒนานักศึกษา องค์ประกอบที่ 7 การบริหารและการจัดการ และองค์ประกอบที่ 9 ระบบและกลไกการประกันคุณภาพ โดยมีค่าเฉลี่ย คะแนนเท่ากับ 4.00 4.04 4.00 3.80 และ 4.03 ส่วนองค์ประกอบที่เหลือมีผลการดำเนินงานอยู่ใน ระดับพอใช้ จำนวน 2 องค์ประกอบ คือ องค์ประกอบที่ 4 การวิจัย และองค์ประกอบที่ 5 การบริการทาง วิชาการแก่สังคม โดยมีค่าเฉลี่ยเท่ากับ 3.20 3.25 เรียงตามลำดับ

การดำเนินงานในภาพรวมของคณะวิทยาการจัดการ มีผลการดำเนินงานใน **ระดับดี** โดยมีค่าเฉลี่ยคะแนนเท่ากับ **3.86** ด้านปัจจัยนำเข้า ด้านกระบวนการ และด้านผลผลิตหรือผลลัพธ์ มีผลการดำเนินงานอยู่ในระดับดี มีค่าคะแนนเฉลี่ยเท่ากับ 4.33 4.00 และ 3.53 เรียงตามลำดับ

### 5.8 ข้อสรุปตามมาตรฐานการอุดมศึกษา (ตาราง ป.3)

ผลการประเมินตามมาตรฐานการอุดมศึกษาของคณะวิทยาการจัดการ พบว่า มาตรฐานด้านคุณภาพบัณฑิต มีผลการดำเนินงานอยู่ในระดับดี มีค่าคะแนนเฉลี่ยเท่า 4.21 ส่วนมาตรฐานด้านการบริหารจัดการอุดมศึกษา จำแนกออกเป็น 2 ด้าน คือ ด้านธรรมาภิบาลของการบริหารการอุดมศึกษาอยู่ในระดับดีมาก มีค่าคะแนนเฉลี่ยเท่ากับ 4.88 และด้านพันธกิจของการบริหารจัดการอุดมศึกษา อยู่ในระดับดี ค่าคะแนนเฉลี่ย 3.88 และมาตรฐานด้านการสร้างและพัฒนาสังคมฐานความรู้ ผลการดำเนินงานอยู่ในระดับพอใช้ ค่าคะแนนเฉลี่ยเท่ากับ 3.45 ภาพรวมทุกด้านของมาตรฐานคุณภาพอุดมศึกษา มีผลการดำเนินงานอยู่ในระดับดี ค่าคะแนนเฉลี่ย 3.86

### 5.9 ข้อสรุปตามมุมมองด้านการบริหารจัดการ (ตาราง ป.4)

ผลการประเมินตามมุมมองด้านการบริหารจัดการของคณะวิทยาการจัดการ พบว่า คณะมีผลการดำเนินงานด้านนักศึกษาและผู้มีส่วนได้ส่วนเสีย อยู่ในระดับดี ค่าคะแนนเฉลี่ยเท่ากับ 3.82 ด้านกระบวนการภายใน มีผลการดำเนินงานอยู่ในระดับดี ค่าคะแนนเฉลี่ยเท่ากับ 4.29 และด้านการเงิน มีผลการดำเนินงานอยู่ในระดับดีมาก มีค่าเฉลี่ยเท่ากับ 5.00 และด้านบุคลากรการเรียนรู้และนวัตกรรมมีผลการดำเนินงานอยู่ในระดับพอใช้ ค่าคะแนนเฉลี่ยเท่ากับ 2.86

### 5.10 ข้อสรุปตามมุมมองด้านมาตรฐานสถาบันอุดมศึกษา (ตาราง ป.5)

ผลการประเมินตามมุมมองมาตรฐานสถาบันอุดมศึกษาของคณะวิทยาการจัดการ พบว่า คณะมีการดำเนินงานตามมาตรฐานด้านศักยภาพและความพร้อมในการจัดการศึกษา อยู่ในระดับดี โดยมีค่าคะแนนเฉลี่ยเท่ากับ 3.86 และเมื่อจำแนกผลออกเป็นด้าน พบว่า ด้านกายภาพและด้านการเงินมีการดำเนินงานอยู่ในระดับดีมาก ค่าคะแนนเฉลี่ยเท่ากับ 5.00 ส่วนด้านการบริหารจัดการ ด้านวิชาการ มีผลการดำเนินงานอยู่ในระดับดี มีค่าคะแนนเฉลี่ยเท่ากับ 3.61 และ 3.88 สำหรับการดำเนินงานตามมาตรฐานด้านการดำเนินงานตามภารกิจของสถาบันอุดมศึกษา ผลการดำเนินงานของคณะ อยู่ในระดับดี ค่าคะแนนเฉลี่ยเท่ากับ 3.80 หากจำแนกออกเป็นด้าน พบว่า ด้านการผลิตบัณฑิต มีผลการดำเนินงานอยู่ในระดับดี ค่าคะแนนเฉลี่ยเท่ากับ 4.27 และด้านการทำนุบำรุงศิลปะและวัฒนธรรม มีผลการดำเนินงานอยู่ในระดับดีมาก ค่าคะแนนเฉลี่ยเท่ากับ 4.67 ส่วนผลการดำเนินงานด้านการวิจัย และด้านการให้บริการทางวิชาการแก่สังคม มีผลการดำเนินงานอยู่ในระดับพอใช้ มีค่าคะแนนเฉลี่ยเท่ากับ 3.20 3.25 ตามลำดับ

ภาคผนวก