



รายงานผลการตรวจประเมินคุณภาพการศึกษาภายใน  
กองกลาง สำนักงานอธิการบดี มหาวิทยาลัยราชภัฏเชียงใหม่  
ประจำปีการศึกษา 2556

ระหว่างวันที่ 18-20 มิถุนายน พ.ศ.2557

โดย คณะกรรมการตรวจประเมินคุณภาพการศึกษาภายใน

- |                     |                     |                            |
|---------------------|---------------------|----------------------------|
| 1. อาจารย์ศิริพร    | วิษณุหิมาชัย        | ประธานกรรมการ              |
| 2. อาจารย์นินุช     | บุญยฤทธานนท์        | กรรมการ                    |
| 3. อาจารย์วชิราภรณ์ | ภัทโรวาสน์          | กรรมการ                    |
| 4. คุณฟองจันทร์     | สุขสวัสดิ์ ณ อยุธยา | กรรมการ                    |
| 5. คุณพรณิศา        | คำภูเวียง           | กรรมการและเลขานุการ        |
| 6. นางสาวพยอมรัก    | กันตียะ             | ผู้ช่วยกรรมการและเลขานุการ |
| 7. นางกัญชลี        | หมู่ฝัน             | ผู้ช่วยกรรมการและเลขานุการ |

เสนอต่อ

มหาวิทยาลัยราชภัฏเชียงใหม่

**รายงานผลการตรวจประเมินคุณภาพการศึกษาภายใน  
กองกลาง สำนักงานอธิการบดี มหาวิทยาลัยราชภัฏเชียงใหม่  
ประจำปีการศึกษา 2556**

**1. บทสรุปผู้บริหาร โดยคณะกรรมการ**

กองกลาง สำนักงานอธิการบดี เป็นหน่วยงานกลางของมหาวิทยาลัยที่ประกอบด้วยหลายกองที่มีภารกิจที่แตกต่างกันอย่างชัดเจน ซึ่งผู้บริหารต้องหาวิธีการที่จะให้แต่ละกองสามารถทำงานบูรณาการร่วมกันให้เป็นหนึ่งเดียว เพื่อตอบสนองการให้บริการที่ดีมีคุณภาพแก่ทั้งมหาวิทยาลัย ดังนั้นการจัดทำรายงานประจำปีและการจัดทำรายงานการประเมินตน จึงสามารถร่วมกันทำและแบ่งเบาผู้รับผิดชอบตัวบ่งชี้ได้ตามภารกิจหลักของแต่ละกองได้อย่างมีประสิทธิภาพ

ผลการประเมินคุณภาพภายใน กองกลาง สำนักงานอธิการบดี ประจำปีการศึกษา 2556 มีผลการประเมินในระดับดีมาก โดยมีค่าคะแนนเฉลี่ยเท่ากับ 4.71

**2. รายงานคณะกรรมการประเมินคุณภาพภายใน**

ตามคำสั่งมหาวิทยาลัยราชภัฏเชียงใหม่ ที่ 1288/2557 ลงวันที่ 15 พฤษภาคม พ.ศ. 2557 มหาวิทยาลัยราชภัฏเชียงใหม่ได้แต่งตั้งคณะกรรมการประเมินคุณภาพการศึกษาภายใน เพื่อทำหน้าที่เป็นกรรมการประเมินคุณภาพภายใน ระดับหน่วยงานสนับสนุน ประจำปีการศึกษา 2556 ในระหว่างวันที่ 18-20 มิถุนายน พ.ศ.2557 ดังนี้

1. อาจารย์ศิริพร	วิษณุหิมาชัย	ประธานกรรมการ
2. อาจารย์นิลุช	บุญยฤทธานนท์	กรรมการ
3. อาจารย์วชิราภรณ์	ภัทโรวาสน์	กรรมการ
4. คุณฟองจันทร์	สุขสวัสดิ์ ณ อยุธยา	กรรมการ
5. คุณพรรณนิศา	คำภูเวียง	กรรมการและเลขานุการ
6. นางสาวพยอมรัก	กันตียะ	ผู้ช่วยกรรมการและเลขานุการ
7. นางกัญชลิ	หมู่ฝัน	ผู้ช่วยกรรมการและเลขานุการ

**3. ลักษณะองค์กร**

**3.1 ชื่อหน่วยงาน ที่ตั้ง และประวัติความเป็นมาโดยย่อ**

กองกลาง เป็นส่วนราชการในสำนักงานอธิการบดี มหาวิทยาลัยราชภัฏเชียงใหม่ตามประกาศกระทรวงศึกษาธิการ เรื่อง การแบ่งส่วนราชการในมหาวิทยาลัยราชภัฏเชียงใหม่ พ.ศ. 2538 ลงวันที่ 23 มิถุนายน 2538 ได้มีการแบ่งส่วนราชการภายในกองกลาง ตามประกาศมหาวิทยาลัยราชภัฏเชียงใหม่

เรื่อง การแบ่งส่วนราชการในมหาวิทยาลัยราชภัฏเชียงใหม่ เมื่อวันที่ 28 เมษายน 2550 ได้แบ่งส่วนราชการภายในกองกลางโดยให้มีผลตั้งแต่วันที่ 30 มกราคม 2550 ดังนี้

1. งานบริหารงานทั่วไป
2. งานสภามหาวิทยาลัย งานประสานและระดมสรรพกำลังทางการศึกษา
3. งานประชาสัมพันธ์
4. งานอาคารสถานที่และยานพาหนะ
5. งานบริหารงานบุคคล
6. งานตรวจสอบภายใน

ต่อมาได้มีประกาศมหาวิทยาลัยราชภัฏเชียงใหม่ เรื่อง การแบ่งส่วนราชการในมหาวิทยาลัยราชภัฏเชียงใหม่ (ฉบับที่ 2) พ.ศ.2551 วันที่ 16 มกราคม 2551 ได้แบ่งส่วนราชการภายในกองกลาง โดยให้มีผลตั้งแต่วันที่ 16 กันยายน 2551 ดังนี้

1. งานบริหารงานทั่วไป
2. งานสภามหาวิทยาลัย งานประสานงานและระดมสรรพกำลังทางการศึกษา
3. งานประชาสัมพันธ์
4. งานอาคารสถานที่และยานพาหนะ
5. งานบริหารงานบุคคล
6. งานตรวจสอบภายใน
7. งานพัฒนาศูนย์สะลงง-ชี้เหล็ก

ต่อมาได้มีประกาศมหาวิทยาลัยราชภัฏเชียงใหม่ เรื่อง การแบ่งส่วนราชการในมหาวิทยาลัยราชภัฏเชียงใหม่ (ฉบับที่ 3) พ.ศ.2552 วันที่ 10 กันยายน 2552 ได้แบ่งส่วนราชการภายในกองกลางโดยให้มีผลตั้งแต่วันที่ 14 มีนาคม 2552 เป็นต้นไป ดังนี้

1. งานบริหารงานทั่วไป
2. งานประชาสัมพันธ์
3. งานอาคารสถานที่และยานพาหนะ
4. งานบริหารงานบุคคล
5. งานตรวจสอบภายใน
6. งานพัฒนาศูนย์สะลงง-ชี้เหล็ก

ต่อมาได้มีการยกเลิกประกาศมหาวิทยาลัยราชภัฏเชียงใหม่ เรื่อง การแบ่งส่วนราชการในมหาวิทยาลัยราชภัฏเชียงใหม่ (ฉบับที่ 3) พ.ศ.2552 วันที่ 10 กันยายน 2552 และมีประกาศมหาวิทยาลัยราชภัฏเชียงใหม่ เรื่อง การแบ่งส่วนราชการใหม่มหาวิทยาลัยราชภัฏเชียงใหม่ พ.ศ.2555 ได้แบ่งส่วนราชการภายในกองกลางโดยให้มีผลตั้งแต่วันที่ 31 มกราคม 2555 เป็นต้นไป ดังนี้

1. งานบริหารงานทั่วไป
2. งานประชาสัมพันธ์

3. งานยานพาหนะ
4. งานอนามัยและสิ่งแวดล้อม
5. งานอาคารสถานที่และโสตทัศนอุปกรณ์

ปัจจุบันได้มีการยกเลิกประกาศมหาวิทยาลัยราชภัฏเชียงใหม่ เรื่องการแบ่งส่วนราชการในมหาวิทยาลัยราชภัฏเชียงใหม่ พ.ศ. 2555 และมีประกาศมหาวิทยาลัยราชภัฏเชียงใหม่ เรื่อง การแบ่งส่วนราชการให้มหาวิทยาลัยราชภัฏเชียงใหม่ พ.ศ. 2556 ได้แบ่งส่วนราชการภายในกองกลางโดยให้มีผลตั้งแต่วันที่ 1 พฤศจิกายน 2556 เป็นต้นไป ดังนี้

1. งานบริหารงานทั่วไป
2. งานเลขานุการและการประชุม
3. งานประชาสัมพันธ์
4. งานยานพาหนะ
5. งานนิติการ

### 3.2 วิสัยทัศน์ ปรัชญา พันธกิจ และวัตถุประสงค์

**ปรัชญา :** สนับสนุนงานมหาวิทยาลัย มุ่งมั่นให้บริการ ปฏิบัติงานอย่างมีประสิทธิภาพ

**ปณิธาน :** เป็นหน่วยงานที่มุ่งมั่นการให้บริการของมหาวิทยาลัยอย่างมีประสิทธิภาพ

#### **พันธกิจ**

1. ให้บริการสนับสนุนการดำเนินงานทั่วไปของหน่วยงานทั้งภายในและภายนอก
2. ประสานการดำเนินงานและตอบสนองในทุกภารกิจของผู้บริหารอย่างมีประสิทธิภาพ
3. ส่งเสริมและพัฒนาศักยภาพของบุคลากรอย่างมีประสิทธิภาพ
4. นำนวัตกรรมหรือระบบเทคโนโลยีมาใช้เพื่อตอบสนองการให้บริการที่เหมาะสมและมี

ประสิทธิภาพ

#### **วัตถุประสงค์**

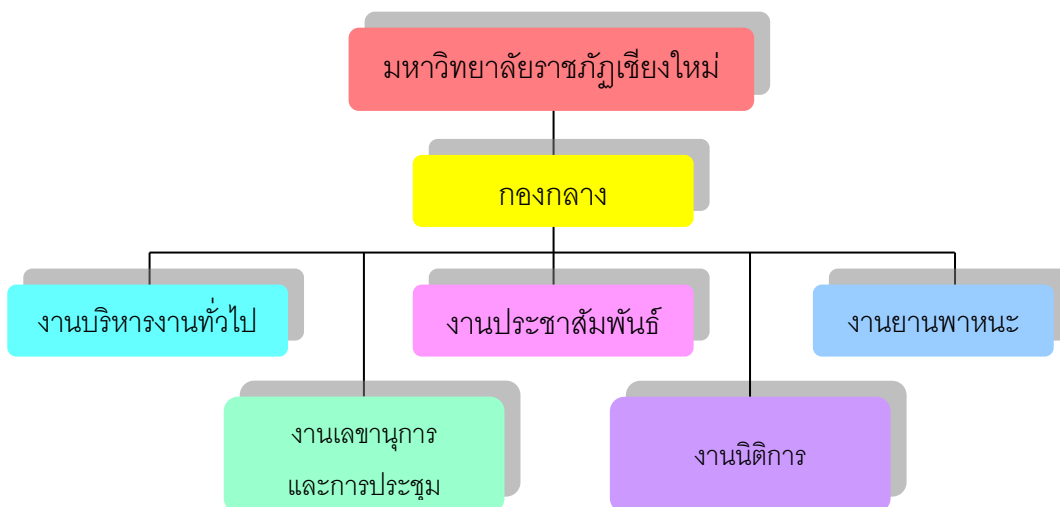
1. เพื่อดำเนินการบริหารงานด้านเอกสารของมหาวิทยาลัย
2. เพื่อทำหน้าที่เลขานุการผู้บริหาร
3. เพื่อทำหน้าที่ในการจัดประชุม ประสานการเข้าร่วมงานพิธีการ/จัดกิจกรรมต่างๆ ของ

มหาวิทยาลัย

4. เพื่อการทำนุบำรุงศิลปวัฒนธรรม
5. เพื่อทำการประชาสัมพันธ์ภาพลักษณ์มหาวิทยาลัยในทุกๆ ด้าน
6. เพื่อให้บริการสื่อการเรียนการสอนทั้งภายในและภายนอกมหาวิทยาลัย
7. เพื่อให้บริการด้านยานพาหนะ และด้านการรักษาความปลอดภัย

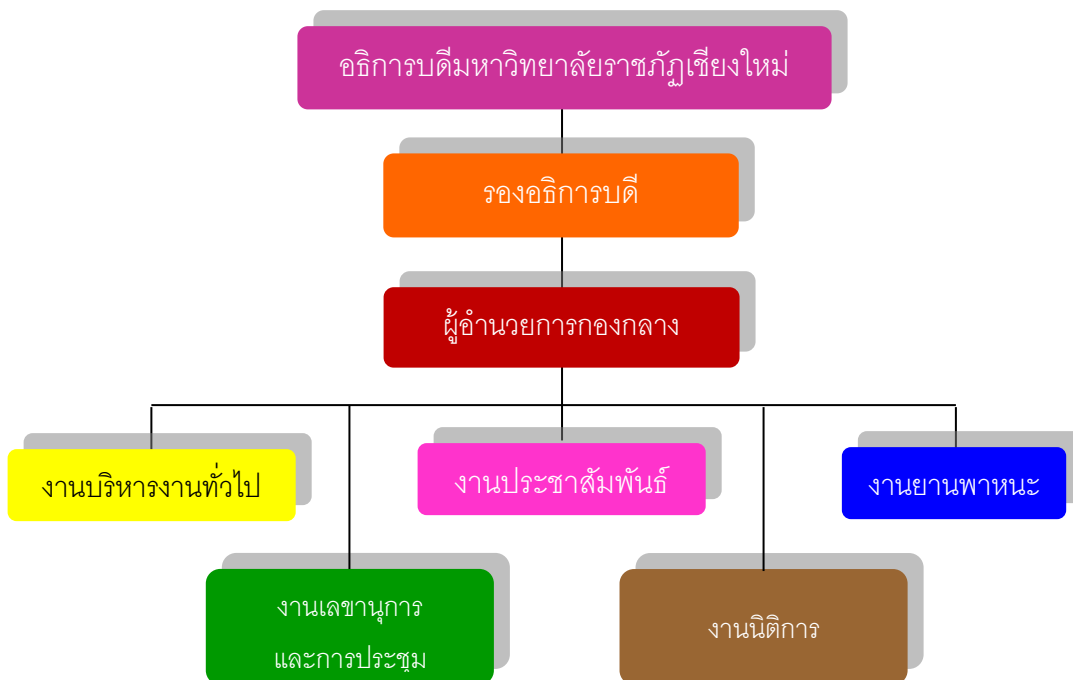
### 3.3 โครงสร้างองค์กร และโครงสร้างการบริหาร

#### โครงสร้างองค์กร



หมายเหตุ : ประกาศมหาวิทยาลัยราชภัฏเชียงใหม่ เรื่องการแบ่งส่วนราชการในมหาวิทยาลัยราชภัฏเชียงใหม่ พ.ศ. 2556

#### โครงสร้างการบริหารงาน



### 3.4 จำนวนอาจารย์และบุคลากร

บุคลากรสายสนับสนุนทั้งหมด ประจำปีการศึกษา 2556 (จำแนกตามประเภทบุคคล)

ประเภทบุคลากร สายสนับสนุน	จำแนกตามคุณวุฒิการศึกษา				รวม
	ต่ำกว่า ปริญญาตรี	ปริญญาตรี	ปริญญาโท	ปริญญา เอก	
1. ข้าราชการ	-	-	1	-	1
2. ลูกจ้างประจำ	18	4	-	-	22
3. พนักงานมหาวิทยาลัย	20	22	3	-	45
4. พนักงานราชการ	3	2	-	-	5
5. พนักงานชั่วคราว	6	3	-	-	9
<b>รวม</b>	<b>47</b>	<b>31</b>	<b>4</b>	<b>-</b>	<b>82</b>

ข้อมูล ณ วันที่ 19 มีนาคม 2557

### งบประมาณ และอาคารสถานที่

งบประมาณ ประจำปีงบประมาณ 2556 (จำแนกตามหมวดรายจ่าย)

ในปีงบประมาณ 2556 กองกลาง สำนักงานอธิการบดี ได้รับการจัดสรรงบประมาณ จำนวน 61,766,520.18 บาท โดยจำแนกเป็นงบประมาณแผ่นดินจำนวน 7,378,587.48 บาท สำหรับการบริหารดำเนินงานตามภาระงานของหน่วยงานในสังกัดกองกลาง และเป็นงบประมาณเพื่อการบริหารดำเนินการของส่วนกลาง เช่น การปรับปรุงห้องน้ำ ปรับปรุงห้องประชุมสำนักงานอธิการบดี จัดซื้อครุภัณฑ์งานอาคาร ค่าซ่อมแซมและบำรุงยานพาหนะ

งบประมาณเงินรายได้ กองกลาง สำนักงานอธิการบดีได้รับจัดสรร จำนวน 54,387,932.70 บาท เพื่อเป็นค่าใช้จ่ายกลางของมหาวิทยาลัย เช่น ค่าจ้างบุคลากร ค่าใช้จ่ายในการพัฒนาบุคลากร สมทบกองทุนพัฒนาบุคลากร โครงการเชิดชูเกียรติผู้เกษียณอายุราชการ ค่าใช้จ่ายในการซ่อมบำรุง อุปกรณ์โสตทัศนูปกรณ์ การจัดซื้อวัสดุ อุปกรณ์และทรัพย์สินมูลค่าต่ำกว่าเกณฑ์ ซึ่งการเบิกจ่ายงบประมาณเงินรายได้จะเบิกตามการใช้จ่ายจริง โดยคำนึงถึงความประหยัดและมีประสิทธิภาพ จึงมีงบประมาณคงเหลือมาก

ประเภทงบ	งบประมาณที่ได้รับจัดสรร	งบประมาณเบิกจ่าย	ยอดคงเหลือทั้งสิ้น
งบเงินแผ่นดิน (ร้อยละ)	7,378,587.48	7,375,746.60 (99.96)	2,840.88 (0.04)
งบเงินรายได้ (ร้อยละ)	54,387,932.70	43,062,522.41 (79.18)	11,325,410.29 (20.82)
รวม	61,766,520.18	50,438,269.01	11,328,251.17

อาคารสถานที่ กองกลางมีอาคารที่อยู่ในความรับผิดชอบตามโครงการหน่วยงานในสังกัด ดังนี้

- |                |  |       |    |       |
|----------------|--|-------|----|-------|
| (1) อาคารเรียน | พื้นที่จัดการศึกษาศูนย์เวียงบัว              | จำนวน | 27 | อาคาร |
| (2) ห้องประชุม | พื้นที่จัดการศึกษาศูนย์เวียงบัว              | จำนวน | 3  | ห้อง  |
| (3) ส่วนอื่นๆ  | ที่อยู่นอกเหนือความดูแลรับผิดชอบของคณะ/สำนัก |       |    |       |

#### 4. วิธีประเมิน

##### 4.1 การวางแผนและการประเมิน (ก่อน ระหว่าง และหลังการตรวจเยี่ยม)

###### วิธีการดำเนินการ

- คณะกรรมการฯ ศึกษาคู่มือการประกันคุณภาพการศึกษา รายงานผลการประเมินตนเอง (SAR: Self Assessment Report) และเอกสารที่เกี่ยวข้อง
- คณะกรรมการฯ เยี่ยมชมหน่วยงาน พร้อมกับสัมภาษณ์ผู้บริหารในหน่วยงานต่างๆ
- คณะกรรมการฯ รวบรวมข้อมูลเพิ่มเติมโดยการสัมภาษณ์ผู้บริหาร ผู้แทนบุคลากร และข้อมูลจากสื่ออื่นๆ เช่น อินเทอร์เน็ต เป็นต้น
- คณะกรรมการฯ เปิดโอกาสให้บุคลากรส่งความเห็นเพิ่มเติม ผ่านทางจดหมายอิเล็กทรอนิกส์ ถึงประธานกรรมการตรวจประเมินฯ โดยตรง
- คณะกรรมการฯ ประชุมระดมความคิดเห็นเพื่อสรุปผลการตรวจประเมินคุณภาพการศึกษา
- คณะกรรมการฯ รายงานผลการตรวจประเมินคุณภาพฯ ด้วยวาจาให้แก่ผู้บริหาร และบุคลากร พร้อมทั้งเปิดโอกาสให้คณะชี้แจงรายละเอียด ข้อมูลเพิ่มเติม กรณีที่มีความเห็นแตกต่างกับผลการประเมิน
- คณะกรรมการฯ จัดทำรายงานการตรวจประเมินคุณภาพฯ เพื่อเสนอต่อมหาวิทยาลัย

## 4.2 วิธีการตรวจสอบและความน่าเชื่อถือของข้อมูล

### เกณฑ์การตรวจประเมินคุณภาพการศึกษาภายใน

การประเมินคุณภาพการศึกษาภายในตามรายงานฉบับนี้ สำนักงานอธิการบดี ใช้เกณฑ์มาตรฐานตามองค์ประกอบและตัวชี้วัดที่กำหนดโดยสำนักงานคณะกรรมการการอุดมศึกษา (สกอ.) โดยแบ่งออกเป็น 4 องค์ประกอบ 7 ตัวบ่งชี้ แต่ละตัวบ่งชี้ใช้เกณฑ์การประเมินเป็นคะแนน 5 ระดับดังนี้

0.00 – 1.50	การดำเนินงานของสถาบัน	ต้องปรับปรุงเร่งด่วน
1.51 - 2.50	การดำเนินงานของสถาบัน	ต้องปรับปรุง
2.51 - 3.50	การดำเนินงานของสถาบัน	ระดับพอใช้
3.51 - 4.50	การดำเนินงานของสถาบัน	ระดับดี
4.51 – 5.00	การดำเนินงานของสถาบัน	ระดับดีมาก

## 5. ผลการประเมิน

### 5.1 รายงานตารางที่ ป.1 ผลการประเมินคุณภาพภายใน ตามตัวบ่งชี้ตามองค์ประกอบคุณภาพ

ชื่อหน่วยงาน : กองกลาง สำนักงานอธิการบดี						
ตัวบ่งชี้ คุณภาพ	เป้าหมาย	ผลการประเมินคุณภาพภายใน				หมายเหตุ (เหตุผลของการ ประเมินที่ต่างจากที่ ระบุไว้ใน SAR)
		ผลการดำเนินงาน		คะแนน	ประเมิน	
ตัวบ่งชี้ 1.1	6 ข้อ	มีการดำเนินการ (1,2,3,4,5,6,7,8)	8	ข้อ	5.00	
ตัวบ่งชี้ 7.1	7 ข้อ	มีการดำเนินการ (1,2,3,4,5,6)	6	ข้อ	4.00	
ตัวบ่งชี้ 7.2	5 ข้อ	มีการดำเนินการ (1,2,3,4,5)	5	ข้อ	5.00	
ตัวบ่งชี้ 7.3	5 ข้อ	มีการดำเนินการ (1,2,3,4,5)	5	ข้อ	5.00	
ตัวบ่งชี้ 7.4	6 ข้อ	มีการดำเนินการ (1,2,3,4,5,6)	6	ข้อ	5.00	
ตัวบ่งชี้ 8.1	7 ข้อ	มีการดำเนินการ (1,2,3,4,5,6,7)	7	ข้อ	5.00	
ตัวบ่งชี้ 9.1	8 ข้อ	มีการดำเนินการ (1,2,3,4,5,6,7,8)	8	ข้อ	4.00	
ค่าคะแนนเฉลี่ย 7 ตัวบ่งชี้คุณภาพ					4.71	



5.2 รายงานตารางที่ ป.2 ผลการประเมินคุณภาพภายใน ตามองค์ประกอบคุณภาพ

องค์ประกอบ	จำนวนตัวบ่งชี้				ผลการประเมิน
	ปัจจัย นำเข้า	กระบวนการ	ผลผลิตหรือ ผลลัพธ์	รวม	
1. ปรัชญา ปณิธานวัตถุประสงค์ และแผนการดำเนินการ	-	5.00	-	5.00	ระดับดีมาก
7. การบริหารและการจัดการ	-	4.75	-	4.75	ระดับดีมาก
8. การเงินและงบประมาณ	-	5.00	-	5.00	ระดับดีมาก
9. ระบบและกลไกการประกัน คุณภาพ	-	4.00	-	4.00	ระดับดี
รวม	-	4.71	-	4.71	ระดับดีมาก
ผลการประเมิน	-	ระดับดีมาก	-		

5.3 รายงานตารางที่ ป.3 ผลการประเมินคุณภาพภายใน ตามมาตรฐานการอุดมศึกษา

มาตรฐานการอุดมศึกษา	จำนวนตัวบ่งชี้				ผลการ ประเมิน
	ปัจจัย นำเข้า	กระบวนการ	ผลผลิตหรือ ผลลัพธ์	รวม	
1. มาตรฐานด้านคุณภาพบัณฑิต (4)	-	-	-	-	-
2. มาตรฐานด้านการบริหาร จัดการอุดมศึกษา(34)					
ก. มาตรฐานด้านธรรมาภิบาล ของการบริหารการอุดมศึกษา (16)	-	4.67	-	4.67	ระดับดีมาก
ข. มาตรฐานด้านพันธกิจของ การบริหารการอุดมศึกษา (18)	-	-	-	-	-
3. มาตรฐานด้านการสร้างและ พัฒนาสังคมฐานความรู้ฯ (2)	-	5.00	-	5.00	ระดับดีมาก
รวม	-	4.71	-	4.71	ระดับดีมาก
ผลการประเมิน	-	ระดับดีมาก	-		

5.4 รายงานตารางที่ ป.4 ผลการประเมินคุณภาพภายใน ตามมุมมองด้านการบริหารจัดการ

มุมมองด้านการบริหารจัดการ	จำนวนตัวบ่งชี้				ผลการประเมิน
	ปัจจัยนำเข้า	กระบวนการ	ผลผลิตหรือผลลัพธ์	รวม	
1. ด้านนักศึกษาและผู้มีส่วนได้ส่วนเสีย	-	-	-	-	ระดับดีมาก
2. ด้านกระบวนการภายใน	-	4.60	-	4.60	ระดับดีมาก
3. ด้านการเงิน	-	5.00	-	5.00	ระดับดีมาก
4. ด้านบุคลากรการเรียนรู้และนวัตกรรม	-	5.00	-	5.00	ระดับดีมาก
<b>รวม</b>	-	<b>4.71</b>	-	<b>4.71</b>	ระดับดีมาก
<b>ผลการประเมิน</b>	-	ระดับดีมาก	-	ระดับดีมาก	

5.5 รายงานตารางที่ ป.5 ผลการประเมินคุณภาพภายใน ตามมาตรฐาน สถาบันอุดมศึกษา

มาตรฐานสถาบันอุดมศึกษา	จำนวนตัวบ่งชี้				ผลการประเมิน
	ปัจจัยนำเข้า	กระบวนการ	ผลผลิตหรือผลลัพธ์	รวม	
1. มาตรฐานด้านศักยภาพและความพร้อมในการจัดการศึกษา					
(1) ด้านกายภาพ	-	-	-	-	-
(2) ด้านวิชาการ	-	-	-	-	-
(3) ด้านการเงิน	-	5.00	-	5.00	ระดับดีมาก
(4) ด้านการบริหารจัดการ	-	4.67	-	4.67	ระดับดีมาก
<b>เฉลี่ยรวมทุกตัวบ่งชี้ของมาตรฐานที่ 1</b>	-	4.71	-	4.71	ระดับดีมาก
2. มาตรฐานด้านการดำเนินการตามภารกิจของสถาบันอุดมศึกษา	-				
(1) ด้านการผลิตบัณฑิต	-	-	-	-	-
(2) ด้านการวิจัย	-	-	-	-	-
(3) ด้านการให้บริการทางวิชาการแก่สังคม	-	-	-	-	-
(4) ด้านการทำนุบำรุงศิลปะและวัฒนธรรม	-	-	-	-	-
<b>เฉลี่ยรวมทุกตัวบ่งชี้ของมาตรฐานที่ 2</b>	-	-	-	-	-
<b>รวม</b>	-	4.71	-	4.71	ระดับดีมาก
<b>ผลการประเมิน</b>	-	ระดับดีมาก	-	ระดับดีมาก	

## 5.6 ข้อเสนอแนะในการปรับปรุงตามรายองค์ประกอบคุณภาพ

### องค์ประกอบที่ 1 ปรัชญา ปณิธาน วัตถุประสงค์ และแผนดำเนินการ

ไม่มี

### องค์ประกอบที่ 7 การบริหารและการจัดการ

#### องค์ประกอบที่ 7

##### จุดแข็ง

1. ผู้บริหารมีกลไกในการถ่ายทอดวิสัยทัศน์และแผนกลยุทธ์สู่ผู้ปฏิบัติผ่านกลไกการประชุมแบบมีส่วนร่วม (ตบช.7.1)
2. มีการสร้างความเข้าใจและการมีส่วนร่วมในการจัดทำแผนกลยุทธ์หน่วยงาน ผ่านการวิพากษ์และวิเคราะห์แผนร่วมกันของบุคลากร (ตบช.7.1)
3. มีความชัดเจนในรูปแบบและการดำเนินการตามแผนการบริหารความเสี่ยงเป็นอย่างดี มีความชัดเจนในรูปแบบและการดำเนินการตามแผนการบริหารความเสี่ยงเป็นอย่างดี (ตบช.7.4)

##### จุดที่ควรพัฒนา

1. ควรมีการเปิดเผยข้อมูลการประเมินตนเองของผู้บริหารต่อสาธารณชนเช่นเดียวกับการประเมินตนเองของหน่วยงาน (ตบช.7.1)
2. ควรพัฒนากลไกแบบฟอร์มการประเมินผู้บริหาร (คณะกรรมการอำนวยการ) ไปสู่การปฏิบัติจริงและพัฒนาระจากระบบงานจากการนำผลมาร่วมพิจารณา (ตบช.7.1)
3. ควรมีการนำผลการประเมินไปปรับและพัฒนาให้เห็นเป็นรูปธรรม (เนื่องจากเพิ่มมีการประเมินหน่วยงานเป็นครั้งแรก) (ตบช.7.1)
4. ควรเน้นการพัฒนาและสร้างหลักสูตรที่เน้นผลลัพธ์การเรียนรู้เพื่อให้กระบวนการจัดการความรู้เห็นผลสัมฤทธิ์ในทางปฏิบัติ (ตบช.7.2)
5. ควรมีการประเมินความพึงพอใจเว็บไซต์หน่วยงาน นอกเหนือจากระบบ e-document เพื่อให้ทราบถึงความต้องการของผู้ใช้ระบบและนำไปพัฒนาให้ดียิ่งขึ้น (ตบช.7.3)

## องค์ประกอบที่ 8 การเงินและงบประมาณ

### จุดแข็ง :

ไม่มี

### จุดที่ควรพัฒนา :

ควรมีการจัดทำเอกสาร หลักฐานการนำข้อมูลทางการเงินไปใช้ในการวิเคราะห์ค่าใช้จ่ายของหน่วยงาน เพื่อแสดงผลสัมฤทธิ์การทำงานว่าเป็นอย่างไรบ้าง (ให้ชัดเจนมากยิ่งขึ้น และควรทำอยู่ในรูปแบบเดียวกัน) เพื่อเป็นข้อมูลเชื่อมโยงไปยังเกณฑ์มาตรฐานข้อ 6 และข้อ 7

## องค์ประกอบที่ 9 ระบบและกลไกการประกันคุณภาพการศึกษา

### จุดแข็ง:

1. ผู้บริหารและบุคลากรเห็นความสำคัญการประกันคุณภาพโดยให้ความร่วมมือเป็นอย่างดี
2. หน่วยงานเป็นตัวอย่างที่ดีในการเขียนรายงานการประเมินตนเองให้กับกองอื่น ๆ

### จุดที่ควรพัฒนา :

1. สร้างความเข้าใจให้บุคลากรเกี่ยวกับการประกันคุณภาพให้ดำเนินการเพื่อการพัฒนางานที่ดีขึ้น
2. ควรพัฒนาเครือข่ายด้านการประกันคุณภาพระดับหน่วยงานสนับสนุนให้มากขึ้น ทั้งภายในและภายนอกมหาวิทยาลัย
3. ส่งเสริมให้สร้างแนวปฏิบัติที่ดีของหน่วยงานและมีการทำวิจัยด้านการประกันคุณภาพ

## 5.7 ข้อสรุปตามองค์ประกอบคุณภาพ

### องค์ประกอบที่ 1

ในปีการศึกษา 2556 กองกลาง สำนักงานอธิการบดี มีการดำเนินการในองค์ประกอบที่ 1 ประชัญญา ปณิธาน และแผนการดำเนินการ โดยมีผลการดำเนินงานในระดับดีมาก มีผลค่าเฉลี่ยคะแนนเท่ากับ 5.00 คะแนน จากคะแนนเต็ม 5.00

### องค์ประกอบที่ 7

กองกลาง สำนักงานอธิการบดี ได้ดำเนินการในองค์ประกอบที่ 7 การบริหารจัดการ ใน 4 ตัวบ่งชี้ มีผลการดำเนินงานในระดับดีมาก มีผลค่าเฉลี่ยคะแนนเท่ากับ 4.75 คะแนน จากคะแนนเต็ม 5.00

### องค์ประกอบที่ 8

ในส่วนขององค์ประกอบที่ 8 การเงินและงบประมาณ กองกลาง สำนักงานอธิการบดี มีผลการดำเนินงานในระดับดีมาก มีผลค่าเฉลี่ยคะแนนเท่ากับ 5.00 คะแนน จากคะแนนเต็ม 5.00

### องค์ประกอบที่ 9

ในองค์ประกอบที่ 9 ระบบและกลไกการประกันคุณภาพการศึกษา กองกลาง สำนักงานอธิการบดี มีผลการดำเนินการในระดับดี มีผลค่าเฉลี่ยคะแนนเท่ากับ 4.00 คะแนน จากคะแนนเต็ม 5.00

### 5.8 ข้อสรุปตามองค์ประกอบคุณภาพ (ตาราง ป.2)

จากการประเมินคุณภาพตามองค์ประกอบที่เกี่ยวข้องในแต่ละองค์ประกอบ ดังนี้	
องค์ประกอบที่ 1	ปรัชญา ปณิธาน วัตถุประสงค์ และแผนการดำเนินงาน ระดับดีมาก
องค์ประกอบที่ 7	การบริหารและการจัดการ ระดับดีมาก
องค์ประกอบที่ 8	การเงินและงบประมาณ ระดับดีมาก
องค์ประกอบที่ 9	ระบบและกลไกการประกันคุณภาพ ระดับดี

พบว่า การดำเนินงานในภาพรวมของกองกลาง สำนักงานอธิการบดี มีผลการดำเนินงานในระดับดีมาก โดยมีผลค่าเฉลี่ยคะแนนเท่ากับ 4.71 จากคะแนนเต็ม 5.00

### 5.9 ข้อสรุปตามมาตรฐานการอุดมศึกษา (ตาราง ป.3)

จากการดำเนินงานของกองกลาง สำนักงานอธิการบดี ตามมาตรฐานการอุดมศึกษาในภาพรวม มีผลการดำเนินงานในระดับดีมาก ที่ค่าเฉลี่ยคะแนนเท่ากับ 4.71 คะแนน จากคะแนนเต็ม 5.00 โดยแยกตามมาตรฐานการอุดมศึกษา ดังต่อไปนี้

1. มาตรฐานด้านธรรมาภิบาลของการบริหารการอุดมศึกษา ระดับดีมาก
2. มาตรฐานด้านการสร้างและพัฒนาสังคมฐานความรู้ฯ ระดับดีมาก

#### 5.10 ข้อสรุปตามมุมมองด้านการบริหารจัดการ (ตาราง ป.4)

ในส่วนด้านการบริหารจัดการในภาพรวม มีผลการดำเนินงานที่ระดับดีมาก มีผลค่าเฉลี่ยคะแนนเท่ากับ 4.71 คะแนน จากคะแนนเต็ม 5.00 จาก 3 มุมมอง ดังนี้

- |                                      |            |
|--------------------------------------|------------|
| 1. ด้านกระบวนการภายใน                | ระดับดีมาก |
| 2. ด้านการเงิน                       | ระดับดีมาก |
| 3. ด้านบุคลากรการเรียนรู้และนวัตกรรม | ระดับดีมาก |

#### 5.11 ข้อสรุปตามมาตรฐาน สถาบันอุดมศึกษา (ตาราง ป.5)

ในส่วนด้านตามมาตรฐาน สถาบันอุดมศึกษา ในภาพรวม มีผลการดำเนินงานที่ระดับดีมาก มีผลค่าเฉลี่ยคะแนนเท่ากับ 4.71 คะแนน จากคะแนนเต็ม 5.00 โดยแยกตามมาตรฐานการอุดมศึกษา ดังต่อไปนี้

- |  |   |
|--|---|
| 1. ด้านศักยภาพและความพร้อมในการจัดการศึกษา     | ระดับดีมาก  |
| 2. ด้านการดำเนินการตามภารกิจของสถาบันอุดมศึกษา | ไม่มีผลการประเมิน เนื่องจากเป็นหน่วยงานสนับสนุนที่ไม่เกี่ยวข้องในการจัดการเรียนการสอน |