



รายงานผลการตรวจประเมินคุณภาพการศึกษาภายใน  
สำนักงานสภาคณาจารย์และข้าราชการ มหาวิทยาลัยราชภัฏเชียงใหม่  
ประจำปีการศึกษา 2555

ระหว่างวันที่ 19-21 มิถุนายน พ.ศ.2556

โดย คณะกรรมการตรวจประเมินคุณภาพการศึกษาภายใน

- |                             |            |                            |
|-----------------------------|------------|----------------------------|
| 1. คุณวราภรณ์               | พุกุล      | ประธานกรรมการ              |
| 2. ผู้ช่วยศาสตราจารย์เสาวณี | ใจรักษ์    | กรรมการ                    |
| 3. อาจารย์พิเชษฐ์           | ทานิล      | กรรมการ                    |
| 4. คุณโสภา                  | สุทธิยุทธ์ | กรรมการ                    |
| 5. นางสาวพยอมรัก            | กันตียะ    | ผู้ช่วยกรรมการและเลขานุการ |
| 6. นางสาวจุฬารัตน์          | แสงอรุณ    | ผู้ช่วยกรรมการและเลขานุการ |

เสนอต่อ

มหาวิทยาลัยราชภัฏเชียงใหม่

**รายงานผลการตรวจประเมินคุณภาพการศึกษาภายใน  
สำนักงานสภาคณาจารย์และข้าราชการ มหาวิทยาลัยราชภัฏเชียงใหม่  
ประจำปีการศึกษา 2555**

**1. บทสรุปผู้บริหาร โดยคณะกรรมการ**

ในฐานะที่เป็นหน่วยงานกลางของมหาวิทยาลัยที่มีหน้าที่รับผิดชอบเป็นแหล่งพัฒนาศักยภาพคณาจารย์ ข้าราชการและบุคลากร ในการปฏิบัติหน้าที่ตามจรรยาบรรณวิชาชีพ ประสานความร่วมมือทั้งภายใน และภายนอก ให้ข้อเสนอแนะในกิจกรรมของมหาวิทยาลัย ให้เป็นองค์กรแห่งการเรียนรู้ และให้ข้อเสนอแนะเพื่อการพัฒนาที่เป็นประโยชน์ต่อมหาวิทยาลัย และให้ข้อเสนอแนะที่เป็นประโยชน์ต่อการพัฒนากิจการของมหาวิทยาลัย ดังนั้น การที่สำนักงานฯ สามารถพัฒนาตนเองให้เข้มแข็งและสามารถประสานงานต่างๆ กับบุคลากรภายในและหน่วยงานภายนอกที่เป็นหน่วยงานที่มีการดำเนินงานในลักษณะเดียวกันในลักษณะของเครือข่าย ก็จะสามารถพัฒนาการทำงานที่ตอบสนองความต้องการของสมาชิกที่เป็นบุคลากรของมหาวิทยาลัยได้อย่างมีประสิทธิภาพมากขึ้น

การประเมินคุณภาพภายในของสำนักงานสภาคณาจารย์และข้าราชการ มหาวิทยาลัยราชภัฏเชียงใหม่ ประจำปีการศึกษา 2555 มีผลการประเมินในระดับดีมาก ค่าเฉลี่ย 4.71 คะแนน

**2. รายนามคณะกรรมการประเมินคุณภาพภายใน**

ตามคำสั่งมหาวิทยาลัยราชภัฏเชียงใหม่ ที่ 1718/2556 ลงวันที่ 19 มิถุนายน พ.ศ. 2556 มหาวิทยาลัยราชภัฏเชียงใหม่ได้แต่งตั้งคณะกรรมการประเมินคุณภาพการศึกษาภายใน เพื่อทำหน้าที่เป็นกรรมการประเมินคุณภาพภายใน ระดับคณะ หน่วยงานสนับสนุน ประจำปีการศึกษา 2555 ในระหว่างวันที่ 19-21 มิถุนายน พ.ศ.2556 ดังนี้

1. คุณวรภรณ์	พุกุล	ประธานกรรมการ
2. ผู้ช่วยศาสตราจารย์เสาวณี	ใจรักษ์	กรรมการ
3. อาจารย์พิเชษฐ์	ทานิล	กรรมการ
4. คุณโสภา	สุทธิยุทธ์	กรรมการ
5. นางสาวพยอมรัก	กันตียะ	ผู้ช่วยกรรมการและเลขานุการ
6. นางสาวจุฬารัตน์	แสงอรุณ	ผู้ช่วยกรรมการและเลขานุการ

### 3. ลักษณะองค์กร

#### 3.1 ชื่อหน่วยงาน ที่ตั้ง และประวัติความเป็นมาโดยย่อ

สภาคณาจารย์และข้าราชการ มหาวิทยาลัยราชภัฏเชียงใหม่ เป็นส่วนหนึ่งของโครงสร้างตาม พ.ร.บ. มหาวิทยาลัยราชภัฏเชียงใหม่ พ.ศ. 2547 โดยมีองค์ประกอบ ดังนี้

1. ประธานสภา
2. กรรมการสภาประเภทคณาจารย์ประจำคณะ
3. กรรมการสภาประเภทข้าราชการ

กรรมการสภาตาม (2) ต้องมีอย่างน้อย คณะละหนึ่งคน กรรมการสภา ตาม (3) ต้องมีอย่างน้อย หนึ่งคน กรรมการสภาตาม (2) และ (3) ให้รวมกันเป็นจำนวน สิบห้าคน ให้สภาคณาจารย์ และข้าราชการเลือกกรรมการสภาคนหนึ่ง เป็นรองประธานสภา และ ให้ประธานสภาเลือกกรรมการสภาคนหนึ่งเป็นเลขานุการ

การกำหนดสัดส่วนของกรรมการ ตามข้อ 5 (2) และข้อ 5 (3) ให้ใช้วิธีการคำนวณดังนี้

1. กรณีกรรมการสภาประเภทคณาจารย์ประจำคณะ ให้คำนวณจากจำนวนคณาจารย์ประจำแต่ละคณะ ทหารด้วยจำนวนคณาจารย์ประจำ และข้าราชการทั้งหมด ของมหาวิทยาลัยแล้วคูณด้วยสิบห้า โดยไม่ปัดเศษ

2. กรณีกรรมการสภาประเภทข้าราชการ ให้คำนวณจากจำนวนข้าราชการ ทั้งหมด ทหารด้วยจำนวนคณาจารย์ และข้าราชการทั้งหมด ของมหาวิทยาลัยแล้วคูณด้วยสิบห้าโดยไม่ปัดเศษ

การคำนวณตาม (1) และ (2) ถ้ามีเศษของจำนวนคณาจารย์ประจำ แต่ละคณะ หรือ จำนวนข้าราชการ ซึ่งทำให้จำนวนกรรมการไม่ครบสิบห้าคน ให้เศษของจำนวนคณาจารย์ประจำ แต่ละคณะหรือจำนวนข้าราชการที่เหลือ มากกว่าได้ไปซึ่งจำนวนที่ขาดของกรรมการ

#### 3.2 วิสัยทัศน์ ปรัชญา พันธกิจ และวัตถุประสงค์

##### วิสัยทัศน์ (Vision)

สำนักงานสภาคณาจารย์และข้าราชการ จะเป็นแหล่งพัฒนาศักยภาพคณาจารย์ ข้าราชการและบุคลากร ในการปฏิบัติหน้าที่ตามจรรยาบรรณวิชาชีพ ประสานความร่วมมือทั้งภายใน และภายนอก ให้ข้อเสนอแนะในกิจกรรม ของมหาวิทยาลัย ให้เป็นองค์กรแห่งการเรียนรู้ และให้ข้อเสนอแนะเพื่อการพัฒนาที่เป็นประโยชน์ต่อมหาวิทยาลัย และให้ข้อเสนอแนะที่เป็นประโยชน์ต่อการพัฒนากิจการของมหาวิทยาลัย

##### ปรัชญา (Philosophy)

ประสาน และ พัฒนาสู่มหาวิทยาลัยแห่งการเรียนรู้

### พันธกิจ (Mission)

1. ประสานงานเพื่อการพัฒนาคณาจารย์และข้าราชการ
2. ประสานงานเครือข่ายสภาคณาจารย์และข้าราชการ ทั้งภายใน และภายนอกมหาวิทยาลัย
3. เสริมสร้าง ความรู้ ความเข้าใจ และทักษะการดำเนินงานแก่คณะกรรมการดำเนินงานสภาคณาจารย์และข้าราชการ มหาวิทยาลัยราชภัฏเชียงใหม่
4. พัฒนาระบบฐานข้อมูลสารสนเทศ ที่เกี่ยวข้องกับสภาคณาจารย์และข้าราชการ เพื่อประโยชน์ของมหาวิทยาลัย
5. เผยแพร่ความต้องการและผลการดำเนินงานของสภาคณาจารย์และข้าราชการมหาวิทยาลัยราชภัฏเชียงใหม่
6. บริหารจัดการสำนักงานสภาคณาจารย์และข้าราชการ
7. ให้คำปรึกษาและข้อเสนอแนะในการพัฒนามหาวิทยาลัยต่ออธิการบดี หรือสภามหาวิทยาลัย

### วัตถุประสงค์ (Main Objectives)

1. เพื่อจัดประชุมสัมมนาพัฒนาศักยภาพ คณาจารย์ ข้าราชการและบุคลากร ของมหาวิทยาลัย
2. เพื่อสร้างเครือข่ายสภาคณาจารย์ ข้าราชการ และ บุคลากร ภายในมหาวิทยาลัยราชภัฏเชียงใหม่
3. เพื่อเสริมสร้างความรู้ความเข้าใจ และทักษะการดำเนินงานแก่คณะกรรมการดำเนินงานสภาคณาจารย์และข้าราชการ มหาวิทยาลัยราชภัฏเชียงใหม่
4. เพื่อพัฒนาระบบฐานข้อมูลสารสนเทศ ที่เกี่ยวข้องกับ สภาคณาจารย์และข้าราชการ เพื่อประโยชน์ของมหาวิทยาลัย
5. เพื่อเผยแพร่ความต้องการของคณาจารย์ ข้าราชการ และบุคลากร ผลการดำเนินงานของสภามหาวิทยาลัยราชภัฏเชียงใหม่

### บทบาทหน้าที่ ดังนี้

1. ให้คำปรึกษา และข้อเสนอแนะในกิจการของมหาวิทยาลัย และการพัฒนามหาวิทยาลัยต่ออธิการบดี หรือสภามหาวิทยาลัย
2. แสวงหาแนวทางร่วมกัน เพื่อส่งเสริม พัฒนาศักยภาพ ของคณาจารย์และข้าราชการในการปฏิบัติหน้าที่ตามจรรยาบรรณแห่งวิชาชีพ
3. พิทักษ์ผลประโยชน์ของมหาวิทยาลัย และปฏิบัติหน้าที่อื่น ตามที่อธิการบดี หรือสภามหาวิทยาลัยมอบหมาย

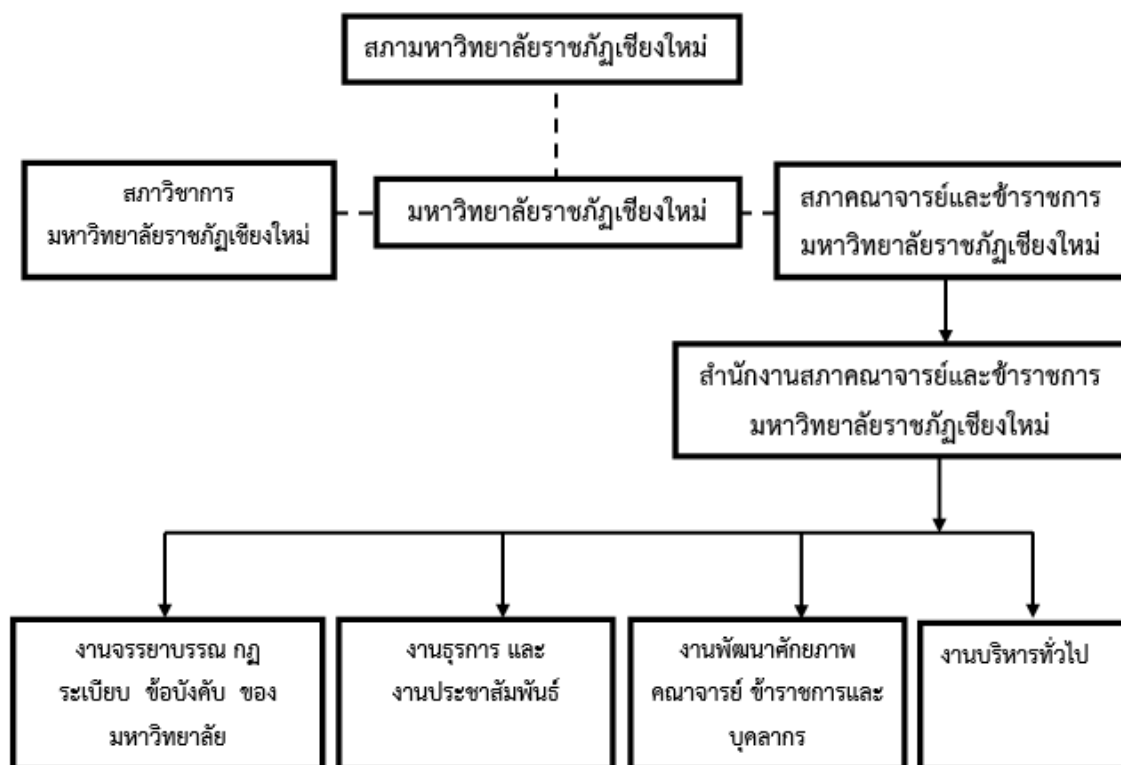
4. เรียกประชุมคณาจารย์ และข้าราชการเพื่อพิจารณากิจกรรมของมหาวิทยาลัย และนำเสนอความคิดเห็นต่อสภามหาวิทยาลัย

การปฏิบัติหน้าที่ของสภาคณาจารย์และข้าราชการ ถือเป็น การปฏิบัติหน้าที่ราชการ และการดำเนินการใดๆ ในการปฏิบัติหน้าที่โดยชอบย่อมได้รับความคุ้มครอง และไม่เป็นเหตุในการดำเนินการทางวินัย ซึ่งการปฏิบัติหน้าที่ของสภาคณาจารย์และข้าราชการมีกำหนดวาระคราวละ 3 ปี

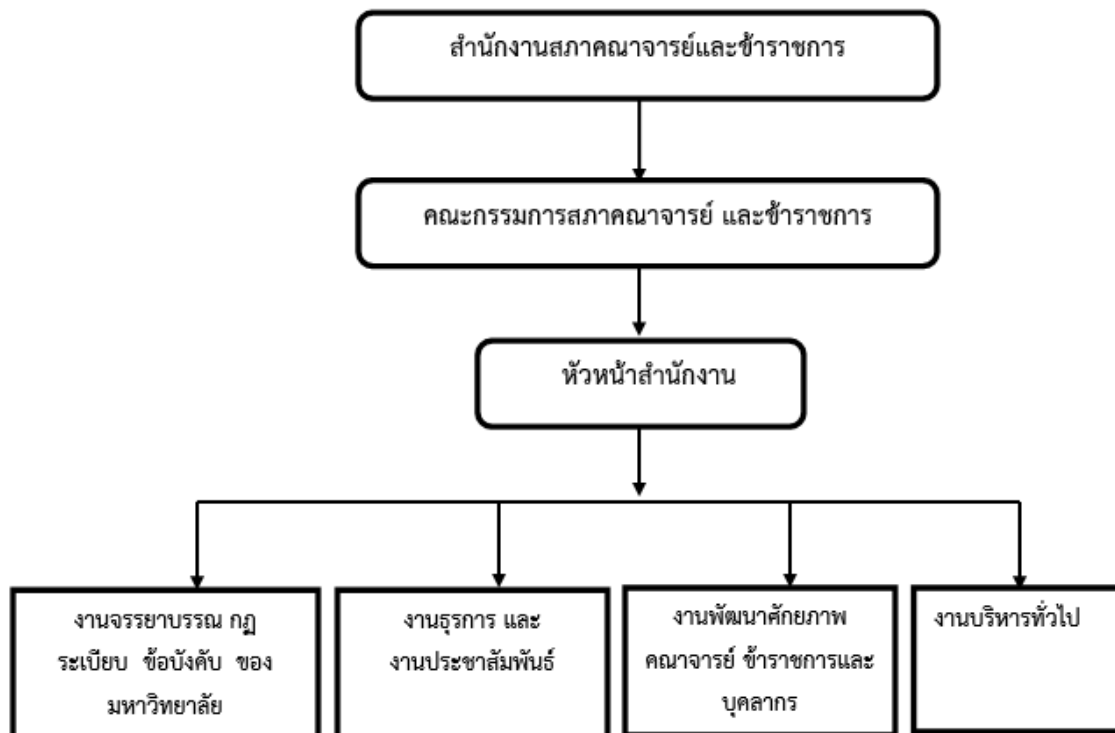
อาศัยอำนาจตามมาตรา 23 แห่งพระราชบัญญัติสถาบันราชภัฏ พ.ศ. 2547 และประกาศมหาวิทยาลัยราชภัฏเชียงใหม่ ที่ 8/2547 เรื่อง การแต่งตั้งประธานสภาคณาจารย์และข้าราชการ และกรรมการสภาคณาจารย์และข้าราชการ ลงวันที่ 24 พฤศจิกายน 2547 เพื่อทำหน้าที่ดำเนินการงานสภาคณาจารย์และข้าราชการ มีคณะกรรมการ ช่วงปี 2547 – ปัจจุบัน 3 ชุด กรรมการชุดปัจจุบันเป็นช่วงวาระ ปี 2553-2556 โดยมี รองศาสตราจารย์ว่าที่รต.สกล แก้วศิริ ดำรงตำแหน่งประธานสภาคณาจารย์และข้าราชการ

### 3.3 โครงสร้างองค์กร และโครงสร้างการบริหาร

#### โครงสร้างการองค์กร



## โครงสร้างการบริหาร



### 3.4 รายชื่อคณะกรรมการบริหาร

1	รศ.ว่าที่รต.สกล	แก้วศิริ	ประธานสภาคณาจารย์และข้าราชการ
2	อาจารย์ธนมนต์	ธนรัตน์พิมลกุล	รองประธานสภาคณาจารย์และข้าราชการ
3	ผศ.พรพิมล	วงศ์สุข	รองประธานสภาคณาจารย์และข้าราชการ
4	ผศ.สมบัติ	สิงฆราช	กรรมการ
5	รศ.อัญชลี	โสมติ	กรรมการ
6	ผศ.เจริญศรี	พินผาสุข	กรรมการ
7	ผศ.เอกพิชัย	สอนศรี	กรรมการ
8	ผศ.บุญเลิศ	กลินรัตน์	กรรมการ
9	ผศ.สัญญา	สะสอง	กรรมการ
10	อาจารย์ ดร.ไพรัช	โกศลย์พิพัฒน์	กรรมการ
11	อาจารย์วิทญา	ตันอารีย์	กรรมการ
12	อาจารย์ถาวร	รักกาญจนันท์	กรรมการ
13	อาจารย์ไกรสิทธิ์	พิรุณ	กรรมการ
14	อาจารย์ว่าที่รอ.ดร.ขจร	ตรีโสภณากร	กรรมการ
15	อาจารย์พัฒนิษฐ์	ศุขโรจน์	กรรมการ
16	อาจารย์เกศินี	ศรีรัตน์	กรรมการ

17	อาจารย์ไชยเชิด	ไชนันท์	กรรมการ
18	นายสุรพล	ใจมา	กรรมการ
19	นางวันทนี	ชุมชอบ	กรรมการ
20	นางสาวกัลยกร	สุสิงโสด	กรรมการ
21	นางประไพ	ปรีชา	กรรมการ
22	นายสุขสถิต	เคหา	กรรมการ
23	อาจารย์พิชฌุ	สุขเสริฐ	กรรมการและเลขานุการ
24	อาจารย์แสงจันทร์	เกษากิจ	กรรมการและผู้ช่วยเลขานุการ
25	นางสาวนภสนันท์	ชัยภักดี	ผู้ปฏิบัติหน้าที่หัวหน้าสำนักงาน

### 3.5 จำนวนบุคลากร

ที่	ประเภทบุคลากร	จำนวนที่ปฏิบัติงาน	ลาศึกษาต่อ	รวม
1	ลูกจ้างประจำ	1	-	1
2	พณง.มหาวิทยาลัย	1	-	1
รวม		2	-	2

## 4. วิธีประเมิน

### 4.1 การวางแผนและการประเมิน (ก่อน ระหว่าง และหลังการตรวจเยี่ยม)

#### วิธีการดำเนินการ

1. คณะกรรมการฯ ศึกษาคู่มือการประกันคุณภาพการศึกษา รายงานผลการประเมินตนเอง (SAR: Self Assessment Report) และเอกสารที่เกี่ยวข้อง
2. คณะกรรมการฯ เยี่ยมชมหน่วยงาน พร้อมกับสัมภาษณ์ผู้บริหารในหน่วยงานต่างๆ
3. คณะกรรมการฯ รวบรวมข้อมูลเพิ่มเติมโดยการสัมภาษณ์ผู้บริหาร ผู้แทนบุคลากร และข้อมูลจากสื่ออื่นๆ เช่น อินเทอร์เน็ต เป็นต้น
4. คณะกรรมการฯ เปิดโอกาสให้บุคลากรส่งความเห็นเพิ่มเติม ผ่านทางจดหมายอิเล็กทรอนิกส์ถึงประธานกรรมการตรวจประเมินฯ โดยตรง
5. คณะกรรมการฯ ประชุมระดมความคิดเห็นเพื่อสรุปผลการตรวจประเมินคุณภาพการศึกษา
6. คณะกรรมการฯ รายงานผลการตรวจประเมินคุณภาพฯ ด้วยวาจาให้แก่ผู้บริหาร และบุคลากร พร้อมทั้งเปิดโอกาสให้คณะชี้แจงรายละเอียด ข้อมูลเพิ่มเติม กรณีที่มีความเห็นแตกต่างกับผลการประเมิน
7. คณะกรรมการฯ จัดทำรายงานการตรวจประเมินคุณภาพฯ เพื่อเสนอต่อมหาวิทยาลัย

## 4.2 วิธีการตรวจสอบและความน่าเชื่อถือของข้อมูล

### เกณฑ์การตรวจประเมินคุณภาพการศึกษาภายใน

การประเมินคุณภาพการศึกษาภายในตามรายงานฉบับนี้ สำนักงานสภาคณาจารย์และข้าราชการ ใช้เกณฑ์มาตรฐานตามองค์ประกอบและตัวชี้วัดที่กำหนดโดยสำนักงานคณะกรรมการการอุดมศึกษา (สกอ.) โดยแบ่งออกเป็น 4 องค์ประกอบ 7 ตัวบ่งชี้ แต่แต่ละตัวบ่งชี้ใช้เกณฑ์การประเมินเป็นคะแนน 5 ระดับ ดังนี้

0.00 – 1.50	การดำเนินงานของสถาบัน	ต้องปรับปรุงเร่งด่วน
1.51 - 2.50	การดำเนินงานของสถาบัน	ต้องปรับปรุง
2.51 - 3.50	การดำเนินงานของสถาบัน	ระดับพอใช้
3.51 - 4.50	การดำเนินงานของสถาบัน	ระดับดี
4.51 – 5.00	การดำเนินงานของสถาบัน	ระดับดีมาก



## 5. ผลการประเมิน

### 5.1 รายงานตารางที่ ป.1 ผลการประเมินคุณภาพภายใน ตามตัวบ่งชี้ตามองค์ประกอบคุณภาพ

ชื่อหน่วยงาน : สำนักงานสภาคณาจารย์และข้าราชการ						
ตัวบ่งชี้ คุณภาพ	เป้าหมาย	ผลการประเมินคุณภาพภายใน				หมายเหตุ (เหตุผลของการ ประเมินที่ต่างจากที่ ระบุไว้ใน SAR)
		ผลการดำเนินงาน			คะแนน ประเมิน	
ตัวบ่งชี้ 1.1	8 ข้อ	มีการดำเนินการ (1,2,3,4,5,6,7,8)	8	ข้อ	5.00	
ตัวบ่งชี้ 7.1	7 ข้อ	มีการดำเนินการ (1,2,3,4,5,6,7)	7	ข้อ	5.00	
ตัวบ่งชี้ 7.2	5 ข้อ	มีการดำเนินการ (1,2,3,4,5)	5	ข้อ	5.00	
ตัวบ่งชี้ 7.3	5 ข้อ	มีการดำเนินการ (1,2,3,4,5)	5	ข้อ	5.00	
ตัวบ่งชี้ 7.4	6 ข้อ	มีการดำเนินการ (1,2,3,4,5)	5	ข้อ	4.00	
ตัวบ่งชี้ 8.1	7 ข้อ	มีการดำเนินการ (1,2,3,4,5,6,7)	7	ข้อ	5.00	
ตัวบ่งชี้ 9.1	8 ข้อ	มีการดำเนินการ (1,2,3,4,6,7,8)	7	ข้อ	4.00	
ค่าคะแนนเฉลี่ย 7 ตัวบ่งชี้คุณภาพ					4.71	

### 5.2 รายงานตารางที่ ป.2 ผลการประเมินคุณภาพภายใน ตามองค์ประกอบคุณภาพ

องค์ประกอบ	จำนวนตัวบ่งชี้				ผลการประเมิน
	ปัจจัย นำเข้า	กระบวนการ	ผลผลิตหรือ ผลลัพธ์	รวม	
1. ปรัชญา ปณิธานวัตถุประสงค์ และแผนการดำเนินการ	-	5.00	-	5.00	ระดับดีมาก
7. การบริหารและการจัดการ	-	4.75	-	4.75	ระดับดีมาก
8. การเงินและงบประมาณ	-	5.00	-	5.00	ระดับดีมาก
9. ระบบและกลไกการประกัน คุณภาพ	-	4.00	-	4.00	ระดับดี
รวม	-	4.71	-	4.71	ระดับดีมาก
ผลการประเมิน	-	ระดับดีมาก	-		

### 5.3 รายงานตารางที่ ป.3 ผลการประเมินคุณภาพภายใน ตามมาตรฐานการอุดมศึกษา

มาตรฐานการอุดมศึกษา	จำนวนตัวบ่งชี้				ผลการประเมิน
	ปัจจัยนำเข้า	กระบวนการ	ผลผลิตหรือผลลัพธ์	รวม	
1. มาตรฐานด้านคุณภาพบัณฑิต (4)	-	-	-	-	-
2. มาตรฐานด้านการบริหารจัดการ อุดมศึกษา(34)					
ก. มาตรฐานด้านธรรมาภิบาลของการบริหารการอุดมศึกษา (16)	-	4.67	-	4.67	ระดับดีมาก
ข. มาตรฐานด้านพันธกิจของการบริหารการอุดมศึกษา (18)	-	-	-	-	-
3. มาตรฐานด้านการสร้างและพัฒนาศักยภาพความรู้ (2)	-	5.00	-	5.00	ระดับดีมาก
รวม	-	4.71	-	4.71	ระดับดีมาก
ผลการประเมิน	-	ระดับดีมาก	-		

### 5.4 รายงานตารางที่ ป.4 ผลการประเมินคุณภาพภายใน ตามมุมมองด้านการบริหารจัดการ

มุมมองด้านการบริหารจัดการ	จำนวนตัวบ่งชี้				ผลการประเมิน
	ปัจจัยนำเข้า	กระบวนการ	ผลผลิตหรือผลลัพธ์	รวม	
1. ด้านนักศึกษาและผู้มีส่วนได้ส่วนเสีย	-	-	-	-	-
2. ด้านกระบวนการภายใน	-	4.60	-	4.60	ระดับดีมาก
3. ด้านการเงิน	-	5.00	-	5.00	ระดับดีมาก
4. ด้านบุคลากรการเรียนรู้และนวัตกรรม	-	5.00	-	5.00	ระดับดีมาก
รวม	-	4.71	-	4.71	ระดับดีมาก
ผลการประเมิน	-	ระดับดีมาก	-	ระดับดีมาก	

5.5 รายงานตารางที่ ป.5 ผลการประเมินคุณภาพภายใน ตามมาตรฐาน สถาบันอุดมศึกษา

มาตรฐานสถาบันอุดมศึกษา	จำนวนตัวบ่งชี้				ผลการประเมิน
	ปัจจัยนำเข้า	กระบวนการ	ผลผลิตหรือผลลัพธ์	รวม	
1. มาตรฐานด้านศักยภาพและความพร้อมในการจัดการศึกษา					
(1) ด้านกายภาพ	-	-	-	-	-
(2) ด้านวิชาการ	-	-	-	-	-
(3) ด้านการเงิน	-	5.00	-	5.00	ระดับดีมาก
(4) ด้านการบริหารจัดการ	-	4.67	-	4.67	ระดับดีมาก
<b>เฉลี่ยรวมทุกตัวบ่งชี้ของมาตรฐานที่ 1</b>	-	<b>4.71</b>	-	<b>4.71</b>	<b>ระดับดีมาก</b>
2. มาตรฐานด้านการดำเนินการตามภารกิจของสถาบันอุดมศึกษา	-				
(1) ด้านการผลิตบัณฑิต	-	-	-	-	-
(2) ด้านการวิจัย	-	-	-	-	-
(3) ด้านการให้บริการทางวิชาการแก่สังคม	-	-	-	-	-
(4) ด้านการทำนุบำรุงศิลปะและวัฒนธรรม	-	-	-	-	-
<b>เฉลี่ยรวมทุกตัวบ่งชี้ของมาตรฐานที่ 2</b>	-	-	-	-	-
<b>รวม</b>	-	<b>4.71</b>	-	<b>4.71</b>	<b>ระดับดีมาก</b>
<b>ผลการประเมิน</b>	-	<b>ระดับดีมาก</b>	-	<b>ระดับดีมาก</b>	

## 5.6 ข้อเสนอแนะในการปรับปรุงตามรายองค์ประกอบคุณภาพ

### องค์ประกอบที่ 1 ปรัชญา ปณิธาน วัตถุประสงค์ และแผนดำเนินการ

#### จุดที่ควรพัฒนา :

1. สำนักงานสภาคณาจารย์ฯ ควรกำหนดตัวชี้วัดและเป้าหมายวัดความสำเร็จของแผนกลยุทธ์และแผนปฏิบัติราชการประจำปีของแต่ละปี
2. การติดตามผลการดำเนินงานตามตัวบ่งชี้ของแผนปฏิบัติการประจำปี ต้องรายงานต่อผู้บริหารเพื่อพิจารณาอย่างน้อยปีละ 2 ครั้ง และแผนกลยุทธ์ต้องมีการรายงานปีละ 1 ครั้ง ต่อคณะกรรมการประจำหน่วยงาน เพื่อพิจารณา

### องค์ประกอบที่ 7 การบริหารและการจัดการ

#### จุดที่ควรพัฒนา :

1. การจัดทำเอกสารหลักฐานรายงานผลการดำเนินงานตามผลการดำเนินงานของเกณฑ์มาตรฐานตัวบ่งชี้ให้ครบถ้วน
2. ควรแทรกข้อมูลตามรายงานของผู้ประเมินตามหลักธรรมาภิบาลให้ครบถ้วน ก่อนการรายงานผลการดำเนินงานตามเกณฑ์มาตรฐานของตัวบ่งชี้
3. ควรมีการติดตามประเมินผลการนำความรู้จากการจัดการความรู้ที่จัดเป็นแนวปฏิบัติที่ดีสำหรับการใช้ในการปฏิบัติงานจริง เพื่อการพัฒนาต่อไป
4. ควรเพิ่มช่องทางการติดต่อสื่อสารโดยตรงโดยใช้ระบบสารสนเทศ ระหว่างคณาจารย์กับสำนักงานสภาคณาจารย์ฯ และประธานสภาคณาจารย์ฯ เพื่อตอบข้อซักถาม รับข้อเสนอแนะ ซึ่งจะเป็นประโยชน์ในการพัฒนามหาวิทยาลัย
5. ควรนำผลการประเมิน ปัญหาอุปสรรคและแนวทางการแก้ไข พร้อมข้อเสนอแนะไปใช้ในการปรับปรุงแผนบริหารความเสี่ยงในรอบปีถัดไป

### องค์ประกอบที่ 8 การเงินและงบประมาณ

#### จุดที่ควรพัฒนา :

ควรมีการสรุปการใช้งบประมาณตามแผน-ผล และทำการวิเคราะห์ทุกไตรมาส เพื่อสามารถติดตามเร่งรัดการใช้จ่ายงบประมาณให้เป็นไปตามแผนที่กำหนดต่อที่ประชุมของผู้บริหารหน่วยงาน

## 5.7 ข้อสรุปตามองค์ประกอบคุณภาพ

### องค์ประกอบที่ 1

ในปีการศึกษา 2555 สำนักงานสภาคณาจารย์และข้าราชการ มีการดำเนินการในองค์ประกอบที่ 1 ปรัชญา ปณิธาน และแผนการดำเนินงาน โดยมีผลการดำเนินงานในระดับดีมาก มีผลค่าเฉลี่ยคะแนนเท่ากับ 5.00 คะแนน จากคะแนนเต็ม 5.00

### องค์ประกอบที่ 7

สำนักงานสภาคณาจารย์และข้าราชการ ได้ดำเนินการในองค์ประกอบที่ 7 การบริหารจัดการ ใน 4 ตัวบ่งชี้ มีผลการดำเนินงานในระดับดีมาก มีผลค่าเฉลี่ยคะแนนเท่ากับ 4.75 คะแนน จากคะแนนเต็ม 5.00

### องค์ประกอบที่ 8

ในส่วนขององค์ประกอบที่ 8 การเงินและงบประมาณ สำนักงานสภาคณาจารย์และข้าราชการ มีผลการดำเนินงานในระดับดีมาก มีผลค่าเฉลี่ยคะแนนเท่ากับ 5.00 คะแนน จากคะแนนเต็ม 5.00

### องค์ประกอบที่ 9

ในองค์ประกอบที่ 9 ระบบและกลไกการประกันคุณภาพการศึกษา สำนักงานสภาคณาจารย์และข้าราชการมีผลการดำเนินการในระดับดี มีผลค่าเฉลี่ยคะแนนเท่ากับ 4.00 คะแนน จากคะแนนเต็ม 5.00

## 5.8 ข้อสรุปตามองค์ประกอบคุณภาพ (ตาราง ป.2)

จากการประเมินคุณภาพตามองค์ประกอบที่เกี่ยวข้องในแต่ละองค์ประกอบ ดังนี้

องค์ประกอบที่ 1	ปรัชญา ปณิธาน วัตถุประสงค์ และแผนการดำเนินงาน	ระดับดีมาก
องค์ประกอบที่ 7	การบริหารและการจัดการ	ระดับดีมาก
องค์ประกอบที่ 8	การเงินและงบประมาณ	ระดับดีมาก
องค์ประกอบที่ 9	ระบบและกลไกการประกันคุณภาพ	ระดับดี

พบว่า การดำเนินงานในภาพรวมของสำนักงานสภาคณาจารย์และข้าราชการ มีผลการดำเนินงานใน ระดับดีมาก โดยมีผลค่าเฉลี่ยคะแนนเท่ากับ 4.71 จากคะแนนเต็ม 5.00

### 5.9 ข้อสรุปตามมาตรฐานการอุดมศึกษา (ตาราง ป.3)

จากการดำเนินงานของสำนักงานสภาคณาจารย์และข้าราชการ ตามมาตรฐานการอุดมศึกษาในภาพรวม มีผลการดำเนินงานในระดับดีมาก ที่ค่าเฉลี่ยคะแนนเท่ากับ 4.71 คะแนน จากคะแนนเต็ม 5.00 โดยแยกตามมาตรฐานการอุดมศึกษา ดังต่อไปนี้

- |                                                  |            |
|--------------------------------------------------|------------|
| 1. มาตรฐานด้านธรรมาภิบาลของการบริหารการอุดมศึกษา | ระดับดีมาก |
| 2. มาตรฐานด้านการสร้างและพัฒนาสังคมฐานความรู้ฯ   | ระดับดีมาก |

### 5.10 ข้อสรุปตามมุมมองด้านการบริหารจัดการ (ตาราง ป.4)

ในส่วนด้านการบริหารจัดการในภาพรวม มีผลการดำเนินงานที่ระดับดีมาก มีผลค่าเฉลี่ยคะแนนเท่ากับ 4.71 คะแนน จากคะแนนเต็ม 5.00 จาก 3 มุมมอง ดังนี้

- |                                      |            |
|--------------------------------------|------------|
| 1. ด้านกระบวนการภายใน                | ระดับดีมาก |
| 2. ด้านการเงิน                       | ระดับดีมาก |
| 3. ด้านบุคลากรการเรียนรู้และนวัตกรรม | ระดับดีมาก |

### 5.11 ข้อสรุปตามมาตรฐาน สถาบันอุดมศึกษา (ตาราง ป.5)

ในส่วนด้านตามมาตรฐาน สถาบันอุดมศึกษา ในภาพรวม มีผลการดำเนินงานที่ระดับดีมาก มีผลค่าเฉลี่ยคะแนนเท่ากับ 4.71 คะแนน จากคะแนนเต็ม 5.00 โดยแยกตามมาตรฐานการอุดมศึกษา ดังต่อไปนี้

- |                                                |                                                                                      |
|------------------------------------------------|--------------------------------------------------------------------------------------|
| 1. ด้านศักยภาพและความพร้อมในการจัดการศึกษา     | ระดับดีมาก                                                                           |
| 2. ด้านการดำเนินการตามภารกิจของสถาบันอุดมศึกษา | ไม่มีผลการประเมินเนื่องจากเป็นหน่วยงานสนับสนุนที่ไม่เกี่ยวข้องในการจัดการเรียนการสอน |

## ภาคผนวก