



รายงานผลการตรวจประเมินคุณภาพการศึกษาภายใน  
บัณฑิตวิทยาลัย มหาวิทยาลัยราชภัฏเชียงใหม่  
ประจำปีการศึกษา 2555  
ระหว่างวันที่ 19-22 มิถุนายน พ.ศ.2556

โดย คณะกรรมการตรวจประเมินคุณภาพการศึกษาภายใน

- |                               |                     |                            |
|-------------------------------|---------------------|----------------------------|
| 1. รองศาสตราจารย์สมปอง        | สรวมศิริ            | ประธานกรรมการ              |
| 2. ผู้ช่วยศาสตราจารย์เบญจวรรณ | เลาลลิต             | กรรมการ                    |
| 3. ผู้ช่วยศาสตราจารย์สุวรรณี  | จันทร์ตา            | กรรมการ                    |
| 4. คุณฟองจันทร์               | สุขสวัสดิ์ ณ อยุธยา | กรรมการ                    |
| 5. นายพีรวัฒน์                | เมืองชื่น           | ผู้ช่วยกรรมการและเลขานุการ |
| 6. นางกัญชลี                  | หมู่ฝัน             | ผู้ช่วยกรรมการและเลขานุการ |

เสนอต่อ  
มหาวิทยาลัยราชภัฏเชียงใหม่

**รายงานผลการตรวจประเมินคุณภาพการศึกษาภายใน  
บัณฑิตวิทยาลัย มหาวิทยาลัยราชภัฏเชียงใหม่  
ประจำปีการศึกษา 2555**

**1. บทสรุปผู้บริหาร**

หน่วยงานมีอาจารย์ประจำบัณฑิตวิทยาลัยที่เป็นผู้ทรงคุณวุฒิ มีชื่อเสียงเป็นที่ยอมรับในวงวิชาการ และมีการจัดทำหลักสูตรระดับปริญญาเอกในสาขาวิชาที่น่าสนใจ

บัณฑิตวิทยาลัยมีหลักสูตรในรับผิดชอบมาก ทั้งหลักสูตรที่หน่วยงานเปิดสอนเอง และหลักสูตรที่อยู่ในกำกับ ทั้งนี้หลักสูตรส่วนใหญ่เป็นหลักสูตรที่ถึงเวลาที่จะต้องปรับปรุงในเข้าเกณฑ์มาตรฐาน โดยเฉพาะหลักสูตรระดับปริญญาเอกที่บัณฑิตเปิดสอนเอง แม้ว่าอาจารย์ประจำหลักสูตรที่เป็นอาจารย์ประจำอัตราจ้างจะเป็นอาจารย์ที่มีชื่อเสียงผู้ทรงคุณวุฒิ มีตำแหน่งทางวิชาการ เป็นที่ยอมรับ แต่เนื่องจากการศึกษาในระดับปริญญาเอก การเผยแพร่ผลงานของนักศึกษา จึงควรเป็นสากลหรือเผยแพร่เป็นภาษาอังกฤษ แม้ว่าการเรียนการสอนจะยังใช้ภาษาไทยหรือภาษาถิ่นก็ตาม นอกจากนี้หน่วยงานควรจัดหาอาจารย์รุ่นใหม่ที่น่าสนใจเรียนรู้และรับการถ่ายทอดความรู้จากอาจารย์ประจำหลักสูตรเพื่อความยั่งยืนของการศึกษาต่อไป

บัณฑิตควรกำกับให้ทุกหลักสูตรที่อยู่ในการกำกับดูแล มีการประเมินผลการดำเนินงานของหลักสูตร ตามที่ระบุไว้ในหมวดการประกันคุณภาพหลักสูตรให้ครอบคลุม โดยเฉพาะด้านการบริหารหลักสูตร สำหรับนักศึกษาทุกคนซึ่งต้องทำวิจัย จึงควรจัดโครงการเพื่อพัฒนาจรรยาบรรณนักวิจัยให้นักศึกษาด้วย นอกจากนี้ควรมีการพัฒนาทักษะภาษาต่างประเทศในแก่นักศึกษาระดับปริญญาเอกให้มากขึ้น และควรให้นักศึกษาตีพิมพ์ผลงานในระดับนานาชาติ หรือในการประชุมระดับชาติที่มีการตีพิมพ์เป็นภาษาอังกฤษ และควรให้คณาจารย์ประจำบัณฑิตวิทยาลัย เสนอของบประมาณสนับสนุนการทำวิจัยจากทั้งภายในและภายนอกให้มากขึ้นกว่าที่เป็นอยู่ เนื่องจากปัจจุบันพบว่ามีอาจารย์เพียงส่วนน้อยที่เขียนโครงการขอรับทุนสนับสนุนการวิจัย ทั้งนี้หน่วยงานใช้งบประมาณในด้านค่าตอบแทนค่อนข้างสูง คณาจารย์ประจำจึงควรปฏิบัติภารกิจให้ครบพันธกิจหลักของสถาบันอุดมศึกษา

**2. รายงานคณะกรรมการประเมินคุณภาพภายใน**

ตามคำสั่งมหาวิทยาลัยราชภัฏเชียงใหม่ ที่ 1718/2556 ลงวันที่ 19 มิถุนายน พ.ศ. 2556 มหาวิทยาลัยราชภัฏเชียงใหม่ได้แต่งตั้งคณะกรรมการประเมินคุณภาพการศึกษาภายใน เพื่อทำหน้าที่

เป็นกรรมการประเมินคุณภาพภายใน ระดับคณะ หน่วยงานสนับสนุน ประจำปีการศึกษา 2555  
ในระหว่างวันที่ 19-22 มิถุนายน พ.ศ.2556 ดังนี้

- |                               |                     |                            |
|-------------------------------|---------------------|----------------------------|
| 1. รองศาสตราจารย์สมปอง        | สรวมศิริ            | ประธานกรรมการ              |
| 2. ผู้ช่วยศาสตราจารย์เบญจวรรณ | เลาลิต              | กรรมการ                    |
| 3. ผู้ช่วยศาสตราจารย์สุวรรณี  | จันทร์ตา            | กรรมการ                    |
| 4. คุณพองจันทร์               | สุขสวัสดิ์ ณ อยุธยา | กรรมการ                    |
| 5. นายพีรวัฒน์                | เมืองชื่น           | ผู้ช่วยกรรมการและเลขานุการ |
| 6. นางกัญชลี                  | หมุ่ฝัน             | ผู้ช่วยกรรมการและเลขานุการ |

### 3. ลักษณะองค์กร

#### 3.1 ชื่อหน่วยงาน ที่ตั้ง และประวัติความเป็นมาโดยย่อ

ชื่อหน่วยงาน บัณฑิตวิทยาลัย

ที่ตั้ง สำนักงานบัณฑิตวิทยาลัย ชั้น 13 อาคารราชภัฏเฉลิมพระเกียรติ  
(อาคาร 27) 202 ถ.ช้างเผือก ต.ช้างเผือก อ.เมือง จ.เชียงใหม่

#### ประวัติความเป็นมา

บัณฑิตวิทยาลัย มหาวิทยาลัยราชภัฏเชียงใหม่ได้เริ่มจัดการศึกษาในระดับบัณฑิตศึกษา ด้วยเห็นว่าการศึกษาระดับสูงมีความสำคัญอย่างยิ่งต่อการพัฒนาประเทศ และการพัฒนาคุณภาพของนักวิชาการ นักวิชาชีพ อาจารย์ ครู ตลอดจนบุคลากรจากองค์กรต่างๆ ในส่วนภูมิภาคให้มีความรู้ความสามารถในระดับสูง สามารถนำความรู้ที่ได้รับไปใช้ในการพัฒนาท้องถิ่น ประเทศชาติ และให้เป็นไปตามเจตนารมณ์ของมหาวิทยาลัยราชภัฏเชียงใหม่ เนื่องจากการผลิตทรัพยากรมนุษย์ที่มีคุณภาพเพื่อเพิ่มขีดความสามารถในการแข่งขัน และรองรับการก้าวเข้าสู่การเป็นประชาคมของอาเซียน โดยมีคุณลักษณะที่สำคัญคือเป็น “บัณฑิตที่มีคุณภาพและเป็นสากล” โดยบัณฑิตวิทยาลัย มหาวิทยาลัยราชภัฏเชียงใหม่ได้เริ่มจัดการศึกษาระดับบัณฑิตศึกษา ตั้งแต่ปี พ.ศ.2541 จนถึงปัจจุบัน (พ.ศ. 2555) โดยทุกหลักสูตรมีคุณภาพเป็นไปตามกรอบมาตรฐานคุณวุฒิระดับอุดมศึกษาแห่งชาติ (TQF : HED) เปิดสอนหลักสูตรปรัชญาดุษฎีบัณฑิตในระดับปริญญาเอก สาขาวิชาลุ่มน้ำโขงและสาละวินศึกษา สาขาผู้นำทางการศึกษา และการพัฒนาทรัพยากรมนุษย์ หลักสูตรมหาบัณฑิต ในระดับปริญญาโท และหลักสูตรประกาศนียบัตร สาขาวิชาชีพครู เป็นหลักสูตรที่มุ่งเน้นการพัฒนาศักยภาพของบุคลากรในท้องถิ่นให้มีความพร้อมและรองรับการพัฒนาในทุกมิติทั้งด้านเศรษฐกิจ สังคม วัฒนธรรมสิ่งแวดล้อม และการเมืองการปกครอง ที่สอดคล้องกับความต้องการของท้องถิ่นและตอบสนองต่อการเป็น “สถาบันอุดมศึกษาชั้นนำ เพื่อการพัฒนาท้องถิ่น” ที่มุ่งเน้นการผลิตบัณฑิตและสร้างโอกาสทางการศึกษา ตามความต้องการของท้องถิ่นให้มีความรู้และมาตรฐานทางวิชาการและวิชาชีพ มีความเข้มแข็งในการผลิตครูและบุคลากรทางการศึกษา

มีความเป็นเลิศทางวิชาการและภาษา ส่งเสริมการวิจัยเพื่อสร้างองค์ความรู้ การบริการวิชาการ และการบูรณาการการเรียนการสอนกับการวิจัย การอนุรักษ์ศิลปวัฒนธรรม ทรัพยากรธรรมชาติและสิ่งแวดล้อม เชิดชูและสืบสานภูมิปัญญาท้องถิ่น เพื่อพัฒนาส่งเสริมความเข้มแข็งของชุมชน สังคม และประเทศ ด้วยการพัฒนาระบบบริหารจัดการคุณภาพตามหลักการบริหารจัดการบ้านเมืองที่ดี

### 3.2 ปรัชญา วิสัยทัศน์ พันธกิจ และวัตถุประสงค์

#### ปรัชญา (Philosophy)

“Management learning in the graduate studies from local to global development ”

#### บริหารจัดการเรียนการสอนในระดับบัณฑิตศึกษาเพื่อการพัฒนาท้องถิ่นสู่สากล

#### วิสัยทัศน์ (Vision)

ภายในปี พ.ศ. 2558 บัณฑิตวิทยาลัย มหาวิทยาลัยราชภัฏเชียงใหม่ จะมีศักยภาพเป็นที่ยอมรับในระดับท้องถิ่น ระดับชาติและระดับนานาชาติในด้านการพัฒนาสร้างสรรค์กระบวนการจัดการเรียนการสอน การค้นคว้าวิจัยระดับสูงรวมทั้งพัฒนานวัตกรรมองค์ความรู้และเทคโนโลยีตามมาตรฐานการจัดการศึกษาระดับอุดมศึกษา

#### พันธกิจ (Mission)

1. พัฒนาระบบบริหารจัดการให้มีคุณลักษณะตามมาตรฐานคุณวุฒิระดับอุดมศึกษาแห่งชาติ
2. พัฒนาระบบบริหารจัดการเพื่อประสานและดำเนินการจัดการศึกษาในระดับบัณฑิตศึกษากับหน่วยงานภายในและภายนอก ให้เกิดความร่วมมือและเครือข่ายทางวิชาการ ในระดับท้องถิ่น ระดับชาติ และระดับนานาชาติ
3. ส่งเสริมการค้นคว้าวิจัยระดับสูงรวมทั้งพัฒนานวัตกรรมองค์ความรู้และเทคโนโลยีในระดับบัณฑิตศึกษา
4. ส่งเสริมการวิจัยและการบูรณาการการเรียนการสอนและงานวิจัยเพื่อการบริการวิชาการแก่ชุมชนรวมทั้งการทำนุบำรุงศิลปวัฒนธรรมและสิ่งแวดล้อมในท้องถิ่น
5. พัฒนาระบบบริหารจัดการให้มีศักยภาพ โดยยึดหลักของการบริหารจัดการบ้านเมืองที่ดี

## วัตถุประสงค์ (Main Objectives)

1. เพื่อพัฒนาบัณฑิตให้มีคุณลักษณะและคุณภาพตามกรอบมาตรฐานคุณวุฒิระดับอุดมศึกษา แห่งชาติ (TQF : HED)
2. เพื่อพัฒนาระบบบริหารจัดการเพื่อประสานและดำเนินการจัดการศึกษาในระดับ บัณฑิตศึกษากับหน่วยงานภายในและภายนอก ให้เกิดความร่วมมือและเครือข่ายทางวิชาการ ในระดับ ท้องถิ่น ระดับชาติ และระดับนานาชาติ
3. เพื่อส่งเสริมการค้นคว้าวิจัยระดับสูงรวมทั้งพัฒนานวัตกรรมองค์ความรู้และเทคโนโลยีใน ระดับบัณฑิตศึกษา
4. เพื่อส่งเสริมการวิจัยและการบูรณาการการเรียนการสอนกับงานวิจัย การบริการวิชาการ รวมทั้งการทำนุบำรุงศิลปวัฒนธรรมและสิ่งแวดล้อมในท้องถิ่น
5. เพื่อพัฒนาระบบบริหารจัดการให้มีศักยภาพ โดยยึดหลักของการบริหารจัดการบ้านเมืองที่ดี

## อัตลักษณ์

“ วิชาการดี มีจิตอาสา พัฒนางานวิจัย รับผิดชอบต่อสังคม ”

## เอกลักษณ์

“ผลิตบัณฑิต สร้างองค์ความรู้และนวัตกรรมระดับบัณฑิตศึกษา เพื่อพัฒนาท้องถิ่นสู่สากล”

## ค่านิยมหลัก (Core Value)

- การทำงานเป็นทีม (TEAM)
- มีความโปร่งใส (Transparency)
- มุ่งเน้นความเป็นเลิศ (Excellence)
- ความเป็นกัลยาณมิตร (Amicability)
- มีความกล้าหาญทางจริยธรรม (Moral Courage)

## วัฒนธรรมองค์กร (Organization Culture)

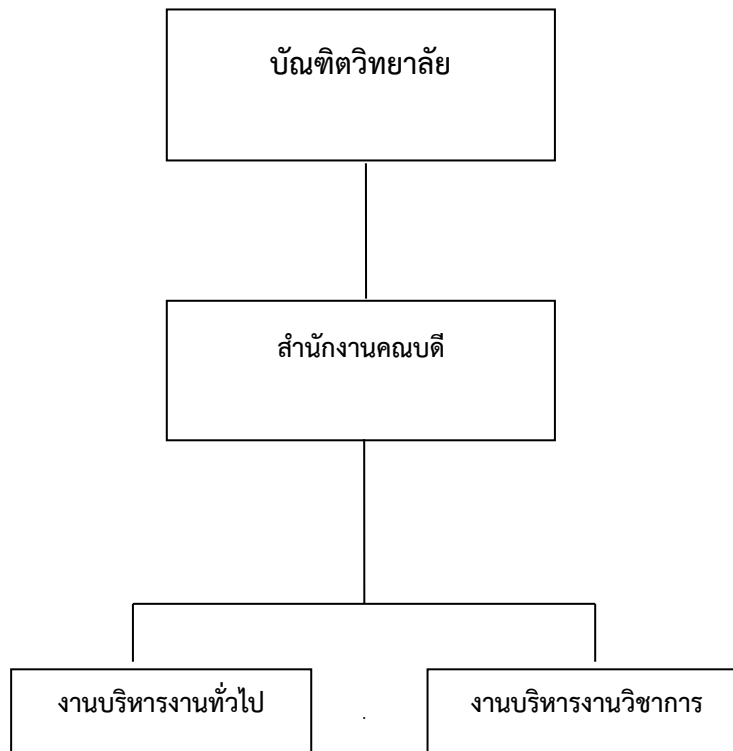
**Happy Workplace** การสร้างความสุขในที่ทำงาน 8 ประการ

1. Happy Body (สุขภาพดี)
2. Happy Heart (น้ำใจงาม)
3. Happy Society (สังคมดี)
4. Happy Relax (ผ่อนคลาย)

5. Happy Brain (ทาคาความรู้)
6. Happy Soul (ทางสงบ)
7. Happy Money (ปลอดภัย)
8. Happy Family (ครอบครัวดี)

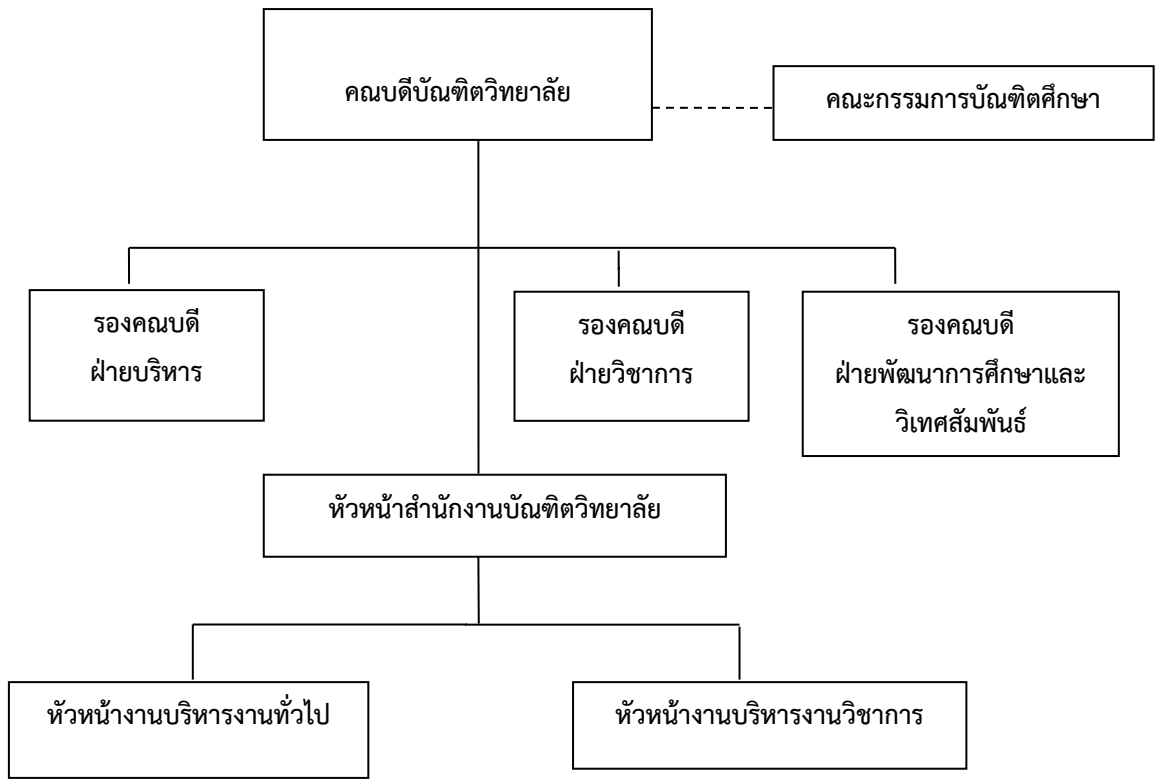
### 3.3 โครงสร้างองค์กร และโครงสร้างการบริหาร

#### โครงสร้างองค์กร



- |  |                       |
|--|-----------------------|
| - หน่วยธุรการและสารบรรณ                    | - หน่วยบริการการศึกษา |
| - หน่วยการเงิน                             | - หน่วยวิชาการ        |
| - หน่วยพัสดุ                               | - หน่วยวิจัย          |
| - หน่วยแผนและงบประมาณ                      | - หน่วยห้องปฏิบัติการ |
| - หน่วยประกันคุณภาพ                        | - หน่วยบริการห้องสมุด |
| - หน่วยระบบเทคโนโลยีสารสนเทศ               |                       |
| - หน่วยสวัสดิการสิ่งแวดล้อมและโสตทัศนศึกษา |                       |

# โครงสร้างการบริหาร



### 3.4 รายชื่อคณะกรรมการบริหาร



ผศ.ดร.ชวิศ จิตรวิจารณ์  
คณบดีบัณฑิตวิทยาลัย



ผศ.ดร.พวงพยอม ชิดทอง  
รองคณบดีฝ่ายวิชาการ



อาจารย์ ดร.พรรณนิการ์ อุทอวัง  
รองคณบดีฝ่ายบริหาร



อาจารย์หิรัญญา ยงพานิช  
รองคณบดี ฝ่ายพัฒนา  
การศึกษาและวิเทศสัมพันธ์



### 3.5 หลักสูตรและสาขาวิชาที่เปิดสอน

หลักสูตรและสาขาวิชาทั้งหมดที่เปิดสอนในปีการศึกษา 2555 มีรายละเอียดดังนี้

ตารางที่ 1 รายชื่อหลักสูตรและสาขาวิชาที่เปิดสอน (จำแนกตามประเภทการจัดการศึกษา)

| ลำดับ<br>ที่ | ชื่อหลักสูตร/สาขาวิชา      |  | ระดับการศึกษา |
|--------------|----------------------------|--|---------------|
| 1            | หลักสูตรปรัชญาดุษฎีบัณฑิต  | สาขาวิชาภูมิภาคลุ่มน้ำโขงและ<br>สาละวินศึกษา | ปริญญาเอก     |
| 2            | หลักสูตรศิลปศาสตรมหาบัณฑิต | สาขาเทคโนโลยีสื่อและการสื่อสาร               | ปริญญาโท      |

### 3.6 จำนวนนักศึกษา

จำนวนนักศึกษา ปีการศึกษา 2555 (ข้อมูล ณ ภาคเรียนที่ 2/2555)

ตารางที่ 2 จำนวนนักศึกษา ปีการศึกษา 2555 จำแนกตามสาขาวิชาและระดับการศึกษา

| สาขาวิชา                                    | ปริญญาโท |       |       | ปริญญาเอก |       |       | ผลรวมทั้งหมด |
|---|----------|-------|-------|-----------|-------|-------|--------------|
|   | ปกติ     | พิเศษ | ผลรวม | ปกติ      | พิเศษ | ผลรวม |              |
| 1. สาขาวิชาภูมิภาคลุ่มน้ำโขงและสาละวินศึกษา |          |       |       | 9         | 39    | 48    | 96           |
| 2. สาขาวิชาเทคโนโลยีสื่อและการสื่อสาร       | 7        | 16    | 23    |           |       |       | 46           |
| รวมทั้งหมด                                  | 7        | 16    | 23    | 9         | 78    | 87    | 142          |

### 3.7 จำนวนอาจารย์และบุคลากร

บัณฑิตวิทยาลัย มีอาจารย์ประจำทั้งหมด 6 คน ที่ปฏิบัติงานจริงและลาศึกษาต่อ ประจำปีการศึกษา 2555

ตารางที่ 3 จำนวนอาจารย์ประจำบัณฑิตวิทยาลัย ที่ปฏิบัติงานจริงและลาศึกษาต่อ

| ลำดับ | ตำแหน่ง<br>ทาง<br>วิชาการ | ชื่อ-สกุล              | สังกัดสาขาวิชา | ระดับ<br>การศึกษา | 1 มิ.ย.2555 – 31 พ.ค.2556 |                                    |         |
|-------|---------------------------|------------------------|----------------|-------------------|---------------------------|------------------------------------|---------|
|       |                           |                        |                |                   | วันที่เข้าทำงาน           | วันที่ออกงาน<br>หรือ<br>ลาศึกษาต่อ | นับเป็น |
| 1.    | ศาสตราจารย์               | ดร.อนุรักษ์ ปัญญาวัฒน์ | บัณฑิตวิทยาลัย | ปริญญาเอก         | 1 ธันวาคม 2555            | -                                  | 0.5     |
| 2.    | ศาสตราจารย์               | ดร.มนัส สุวรรณ         | บัณฑิตวิทยาลัย | ปริญญาเอก         | 1 ตุลาคม 2553             | -                                  | 1       |
| 3.    | รองศาสตราจารย์            | ดร.อนาโตล เป็ลติเยร์   | บัณฑิตวิทยาลัย | ปริญญาเอก         | 1 ตุลาคม 2550             | -                                  | 1       |
| 4.    | ผู้ช่วยศาสตราจารย์        | ดร.ชวิศ จิตรวิจารณ์    | บัณฑิตวิทยาลัย | ปริญญาเอก         | 1 ตุลาคม 2554             | -                                  | 1       |
| 5.    | ผู้ช่วยศาสตราจารย์        | ดร.สงบ ประเสริฐพันธุ์  | บัณฑิตวิทยาลัย | ปริญญาเอก         | 1 ธันวาคม 2555            | -                                  | 0.5     |
| 6.    | รองศาสตราจารย์            | สุเทพ พงศ์ศรีวัฒน์     | บัณฑิตวิทยาลัย | ปริญญาโท          | 1 ตุลาคม 2553             | -                                  | 1       |
| 7.    | รองศาสตราจารย์            | ดร.มังกร ทองสุคติ      | บัณฑิตวิทยาลัย | ปริญญาโท          | 1 ตุลาคม 2553             | -                                  | 1       |

ข้อมูล ณ วันที่ 31 พฤษภาคม 2556

ตารางแสดง 4 สรุปจำนวนอาจารย์ประจำทั้งหมดที่ปฏิบัติงานจริงและลาศึกษาต่อ ประจำปีการศึกษา 2554 จำแนกตามคุณวุฒิ และตำแหน่งทางวิชาการ

| หน่วยงาน       | จำแนกตามคุณวุฒิ และตำแหน่งทางวิชาการ |     |     |    |          |     |     |    |           |     |     |     |     |     |     |     |            |                |            |
|----------------|--------------------------------------|-----|-----|----|----------|-----|-----|----|-----------|-----|-----|-----|-----|-----|-----|-----|------------|----------------|------------|
|                | ปริญญาตรี                            |     |     |    | ปริญญาโท |     |     |    | ปริญญาเอก |     |     |     | รวม |     |     |     | รวมทั้งหมด | ปฏิบัติงานจริง | ลาศึกษาต่อ |
|                | อ.                                   | ผศ. | รศ. | ศ. | อ.       | ผศ. | รศ. | ศ. | อ.        | ผศ. | รศ. | ศ.  | อ.  | ผศ. | รศ. | ศ.  |            |                |            |
| บัณฑิตวิทยาลัย | 0                                    | 0   | 0   | 0  | 0        | 0   | 2   | 0  | 0         | 1.5 | 1   | 1.5 | 0   | 1.5 | 3   | 1.5 | 6          | 6              | 0          |
| รวม            | 0                                    | 0   | 0   | 0  | 0        | 0   | 2   | 0  | 0         | 1.5 | 0   | 1.5 | 0   | 0   | 0   | 0   | 6          | 6              | 0          |

ข้อมูล ณ วันที่ 31 พฤษภาคม 2556

บุคลากรสายสนับสนุนทั้งหมด ประจำปีการศึกษา 2555 (จำแนกตามประเภทบุคคล)

ตารางแสดง 5 จำนวนบุคลากรสายสนับสนุนทั้งหมด ประจำปีการศึกษา 2555 (จำแนกตามประเภทบุคคล)

| ประเภทบุคลากร<br>สายสนับสนุน | จำแนกตามคุณวุฒิการศึกษา |               |          |           |     |
|------------------------------|-------------------------|---------------|----------|-----------|-----|
|                              | ต่ำกว่า<br>ปริญญาตรี    | ปริญญา<br>ตรี | ปริญญาโท | ปริญญาเอก | รวม |
| 1. ข้าราชการ                 |                         |               |          |           |     |
| 2. ลูกจ้างประจำ              |                         |               |          |           |     |
| 3. พนักงานมหาวิทยาลัย        | 1                       | 4             | 1        |           |     |
| 4. พนักงานชั่วคราว           |                         | 2             |          |           |     |
| 5. พนักงานราชการ             |                         |               |          |           |     |
| 6. พนักงานลูกจ้าง<br>โครงการ |                         |               |          |           |     |
| รวม                          | 1                       | 6             | 1        |           |     |

#### 4. วิธีประเมิน

##### 4.1 การวางแผนและการประเมิน (ก่อน ระหว่าง และหลังการตรวจเยี่ยม)

##### วิธีการดำเนินการ

1. คณะกรรมการฯ ศึกษาคู่มือการประกันคุณภาพการศึกษา รายงานผลการประเมินตนเอง (SAR: Self Assessment Report) และเอกสารที่เกี่ยวข้อง
2. คณะกรรมการฯ เยี่ยมชมหน่วยงาน พร้อมกับสัมภาษณ์ผู้บริหารในหน่วยงานต่างๆ
3. คณะกรรมการฯ รวบรวมข้อมูลเพิ่มเติมโดยการสัมภาษณ์ผู้บริหาร ผู้แทนบุคลากร และข้อมูลจากสื่ออื่นๆ เช่น อินเทอร์เน็ต เป็นต้น
4. คณะกรรมการฯ เปิดโอกาสให้บุคลากรส่งความเห็นเพิ่มเติม ผ่านทางจดหมายอิเล็กทรอนิกส์ถึงประธานกรรมการตรวจประเมินฯ โดยตรง
5. คณะกรรมการฯ ประชุมระดมความคิดเห็นเพื่อสรุปผลการตรวจประเมินคุณภาพการศึกษา
6. คณะกรรมการฯ รายงานผลการตรวจประเมินคุณภาพฯ ด้วยวาจาให้แก่ผู้บริหาร และบุคลากร พร้อมทั้งเปิดโอกาสให้คณะชี้แจงรายละเอียด ข้อมูลเพิ่มเติม กรณีที่มีความเห็นแตกต่างกับผลการประเมิน
7. คณะกรรมการฯ จัดทำรายงานการตรวจประเมินคุณภาพฯ เพื่อเสนอต่อมหาวิทยาลัย

## 4.2 วิธีการตรวจสอบและความน่าเชื่อถือของข้อมูล

### เกณฑ์การตรวจประเมินคุณภาพการศึกษาภายใน

การประเมินคุณภาพการศึกษาภายในตามรายงานฉบับนี้ บัณฑิตวิทยาลัย ใช้เกณฑ์มาตรฐานตามองค์ประกอบและตัวชี้วัดที่กำหนดโดยสำนักงานคณะกรรมการการอุดมศึกษา (สกอ.) โดยแบ่งออกเป็น 4 องค์ประกอบ 7 ตัวบ่งชี้ แต่ละตัวบ่งชี้ใช้เกณฑ์การประเมินเป็นคะแนน 5 ระดับดังนี้

|             |                       |                      |
|-------------|-----------------------|----------------------|
| 0.00 – 1.50 | การดำเนินงานของสถาบัน | ต้องปรับปรุงเร่งด่วน |
| 1.51 - 2.50 | การดำเนินงานของสถาบัน | ต้องปรับปรุง         |
| 2.51 - 3.50 | การดำเนินงานของสถาบัน | ระดับพอใช้           |
| 3.51 - 4.50 | การดำเนินงานของสถาบัน | ระดับดี              |
| 4.51 – 5.00 | การดำเนินงานของสถาบัน | ระดับดีมาก           |

## 5. ผลการประเมิน

### 5.1 รายงานตารางที่ ป.1 ผลการประเมินคุณภาพภายใน ตามตัวบ่งชี้ตามองค์ประกอบคุณภาพ

| ตัวบ่งชี้คุณภาพ       | เป้าหมาย    | ประเมินตนเอง                   |                  |               |              | หมายเหตุ (เหตุผลของการประเมินที่ต่างจากที่ระบุไว้ใน SAR) |
|-----------------------|-------------|--------------------------------|------------------|---------------|--------------|--|
|                       |             | ผลการดำเนินงาน                 |                  |               | คะแนนประเมิน |  |
|                       |             | ตัวตั้ง                        | ผลลัพธ์          |               |              |  |
|                       |             | ตัวหาร                         | (% หรือ สัดส่วน) |               |              |  |
| ตัวบ่งชี้ 1.1         | 6 ข้อ       | มีการดำเนินการ (1,2,3,4,5,6)   |                  | 6 ข้อ         | 4.00         |  |
| ตัวบ่งชี้ 1.2 สมศ16.1 | 5 ข้อ       | มีการดำเนินการ (1,2,3,4)       |                  | 4 ข้อ         | 4.00         |  |
| ตัวบ่งชี้ 1.3 สมศ16.2 | ร้อยละ 3.52 | 107                            |                  | 4.28          | 4.28         | ใช้ผลการดำเนินงานของมหาวิทยาลัย                          |
|                       |             | 25                             |                  |               |              |  |
| ตัวบ่งชี้ 1.4 สมศ17   | 5 ข้อ       | มีการดำเนินการ (1,2,3,4,5)     |                  | 5 ข้อ         | 5.00         | ประเมินร่วมกับมหาวิทยาลัย                                |
| ตัวบ่งชี้ 2.1         | 5 ข้อ       | มีการดำเนินการ (1,2,3)         |                  | 3 ข้อ         | 3.00         |  |
| ตัวบ่งชี้ 2.2         | ร้อยละ 50   | 6                              |                  | ร้อยละ 85.71  | 5.00         |  |
|                       |             | 7                              |                  |               |              |  |
| ตัวบ่งชี้ 2.3         | ร้อยละ 50   | 7                              |                  | ร้อยละ 100.00 | 5.00         |  |
|                       |             | 7                              |                  |               |              |  |
| ตัวบ่งชี้ 2.4         | 5 ข้อ       | มีการดำเนินการ (2,3,4,5)       |                  | 4 ข้อ         | 3.00         |  |
| ตัวบ่งชี้ 2.5         | 7 ข้อ       | มีการดำเนินการ (1,2,3,4,5,6,7) |                  | 7 ข้อ         | 5.00         |  |
| ตัวบ่งชี้ 2.6         | 7 ข้อ       | มีการดำเนินการ (1,2,3,4,6)     |                  | 5 ข้อ         | 3.00         |  |
| ตัวบ่งชี้ 2.7         | 5 ข้อ       | มีการดำเนินการ (1,2,3,4,5)     |                  | 5 ข้อ         | 5.00         |  |
| ตัวบ่งชี้ 2.8         | 5 ข้อ       | มีการดำเนินการ (1,2,3,5)       |                  | 4 ข้อ         | 4.00         |  |
| ตัวบ่งชี้ 2.9 สมศ 1   | ร้อยละ 70   | 0                              |                  | ร้อยละ 0.00   | 0.00         | ไม่รับการประเมิน   |
|                       |             | 1                              |                  |               |              |  |
| ตัวบ่งชี้ 2.10 สมศ 2  | ร้อยละ 3.52 | 106                            |                  | ร้อยละ 4.24   | 4.24         | ใช้ผลการดำเนินงานของมหาวิทยาลัย                          |
|                       |             | 25                             |                  |               |              |  |
| ตัวบ่งชี้ 2.11 สมศ 3  | ร้อยละ 30   | 26.5                           |                  | ร้อยละ 29.12  | 5.00         |  |
|                       |             | 91                             |                  |               |              |  |

| ตัวบ่งชี้คุณภาพ        | เป้าหมาย  | ประเมินตนเอง                   |                  |        |              | หมายเหตุ (เหตุผลของการประเมินที่ต่างจากที่ระบุไว้ใน SAR) |
|------------------------|-----------|--------------------------------|------------------|--------|--------------|--|
|                        |           | ผลการดำเนินงาน                 |                  |        | คะแนนประเมิน |  |
|                        |           | ตัวตั้ง                        | ผลลัพธ์          |        |              |  |
|                        |           | ตัวหาร                         | (% หรือ สัดส่วน) |        |              |  |
| ตัวบ่งชี้ 2.12 สมศ 4   | ร้อยละ 30 | 2.25                           | ร้อยละ 25        |        | 2.50         |  |
|                        |           | 9                              |                  |        |              |  |
| ตัวบ่งชี้ 2.13 สมศ 14  | 3 คะแนน   | 50                             | 7.14             |        | 5.00         |  |
|                        |           | 7                              |                  |        |              |  |
| ตัวบ่งชี้ 3.1          | 7 ข้อ     | มีการดำเนินการ (1,2,3,4,5,6)   | 6                | ข้อ    | 4.00         |  |
| ตัวบ่งชี้ 3.2          | 6 ข้อ     | มีการดำเนินการ (1,2,3,4,5)     | 5                | ข้อ    | 4.00         |  |
| ตัวบ่งชี้ 4.1          | 5 ข้อ     | มีการดำเนินการ (1,2,3,4,5,6,7) | 7                | ข้อ    | 5.00         |  |
| ตัวบ่งชี้ 4.2          | 5 ข้อ     | มีการดำเนินการ (1,2,3,4)       | 4                | ข้อ    | 4.00         |  |
| ตัวบ่งชี้ 4.3          | ร้อยละ 30 | 588,473.00                     | 98,078.83        |        | 5.00         |  |
|                        |           | 6                              |                  |        |              |  |
| ตัวบ่งชี้ 4.4 สมศ 5    | ร้อยละ 10 | 0.500                          | 8.33             |        | 4.17         |  |
|                        |           | 6.00                           |                  |        |              |  |
| ตัวบ่งชี้ 4.5 สมศ 6    | ร้อยละ 10 | 2.00                           | 33.33            |        | 5.00         |  |
|                        |           | 6.00                           |                  |        |              |  |
| ตัวบ่งชี้ 4.6 สมศ 7    | ร้อยละ 5  | 0.50                           | 8.33             |        | 4.17         |  |
|                        |           | 6.00                           |                  |        |              |  |
| ตัวบ่งชี้ 5.1          | 5 ข้อ     | มีการดำเนินการ (1,2,3,4,5)     | 5                | ร้อยละ | 5.00         |  |
| ตัวบ่งชี้ 5.2          | 5 ข้อ     | มีการดำเนินการ (1,2,3,4,5)     | 5                | ข้อ    | 5.00         |  |
| ตัวบ่งชี้ 5.3 สมศ 8    | ร้อยละ 15 | 2                              | 100              |        | 5.00         |  |
|                        |           | 2                              |                  |        |              |  |
| ตัวบ่งชี้ 5.4 สมศ 9    | 5 ข้อ     | มีการดำเนินการ(1,2,3)          | 3                | ข้อ    | 3.00         |  |
| ตัวบ่งชี้ 5.5 สมศ 18.1 | 5 ข้อ     | มีการดำเนินการ                 | 0                | ข้อ    | 0.00         | ไม่รับการประเมิน   |
| ตัวบ่งชี้ 5.6 สมศ 18.2 | 5 ข้อ     | มีการดำเนินการ                 | 0                | ข้อ    | 0.00         | ไม่รับการประเมิน   |
| ตัวบ่งชี้ 6.1          | 5 ข้อ     | มีการดำเนินการ (1,2,3,4,5)     | 5                | ข้อ    | 5.00         |  |



| ตัวบ่งชี้คุณภาพ                               | เป้าหมาย   | ประเมินตนเอง                     |                  |      |              | หมายเหตุ (เหตุผลของการประเมินที่ต่างจากที่ระบุไว้ใน SAR) |                           |
|---|------------|----------------------------------|------------------|------|--------------|--|---------------------------|
|   |            | ผลการดำเนินงาน                   |                  |      | คะแนนประเมิน |  |                           |
|   |            | ตัวตั้ง                          | ผลลัพธ์          |      |              |  |                           |
|   |            | ตัวหาร                           | (% หรือ สัดส่วน) |      |              |  |                           |
| ตัวบ่งชี้ 6.2 สมศ 10                          | 5 ข้อ      | มีการดำเนินการ (1,2,3,4,5)       |                  | 5    | ข้อ          | 5.00   |                           |
| ตัวบ่งชี้ 6.3 สมศ 11                          | 5 ข้อ      | มีการดำเนินการ (1,2,3,4,5)       |                  | 5    | ข้อ          | 5.00   |                           |
| ตัวบ่งชี้ 7.1                                 | 7 ข้อ      | มีการดำเนินการ (1,2,3,4,5,7)     |                  | 6    | ข้อ          | 4.00   |                           |
| ตัวบ่งชี้ 7.2                                 | 5 ข้อ      | มีการดำเนินการ (1,2,3,4)         |                  | 4    | ข้อ          | 4.00   |                           |
| ตัวบ่งชี้ 7.3                                 | 5 ข้อ      | มีการดำเนินการ (1,2,3,4,5)       |                  | 5    | ข้อ          | 5.00   | ประเมินร่วมกับมหาวิทยาลัย |
| ตัวบ่งชี้ 7.4                                 | 5 ข้อ      | มีการดำเนินการ (1,2)             |                  | 2    | ข้อ          | 2.00   |                           |
| ตัวบ่งชี้ 7.5 สมศ 12                          | 3.51 คะแนน | ประเมินเฉพาะระดับมหาวิทยาลัย     |                  |      |              |  |                           |
| ตัวบ่งชี้ 7.6 สมศ 13                          | 3.51 คะแนน | มีการดำเนินการ                   |                  | 4.26 | คะแนน        | 4.26   |                           |
| ตัวบ่งชี้ 8.1                                 | 7 ข้อ      | มีการดำเนินการ (1,2,3,4,6,7)     |                  | 6    | ข้อ          | 4.00   |                           |
| ตัวบ่งชี้ 9.1                                 | 7 ข้อ      | มีการดำเนินการ (1,2,3,4,5,6,7,8) |                  | 8    | ข้อ          | 4.00   |                           |
| ตัวบ่งชี้ 9.2 สมศ.15                          | 3.51 คะแนน | ผลการประเมินภายใน                |                  | 4.22 | คะแนน        | 4.22   |                           |
| คะแนนเฉลี่ย 9 องค์ประกอบ ( 23 ตัวบ่งชี้ สกอ.) |            |                                  |                  |      |              | 4.22   |                           |
| คะแนนเฉลี่ย 9 องค์ประกอบ ( 16 ตัวบ่งชี้ สมศ.) |            |                                  |                  |      |              | 4.36   |                           |
| รวมค่าคะแนนเฉลี่ยรวมทั้งหมด                   |            |                                  |                  |      |              | 4.28   |                           |

**\*หมายเหตุ**

1. ตัวบ่งชี้ 2.9 (สมศ.1) ไม่ประเมินเนื่องจากไม่มีนักศึกษาระดับปริญญาตรี
2. ตัวบ่งชี้ 7.5 (สมศ.12) ประเมินเฉพาะมหาวิทยาลัย
3. ตัวบ่งชี้ 5.5 (สมศ 18.1) และ ตัวบ่งชี้ 5.6 (สมศ 18.2) ไม่รับการประเมิน
4. ตัวบ่งชี้ 1.3 (สมศ16.2), ตัวบ่งชี้ 1.4 (สมศ17), ตัวบ่งชี้ 7.3, ประเมินร่วมกับมหาวิทยาลัย

5.2 รายงานตารางที่ ป.2 ผลการประเมินคุณภาพภายในตามองค์ประกอบคุณภาพ

| องค์ประกอบ                                       | จำนวนตัวบ่งชี้ |             |                   |             | ผลการประเมิน   | สกอ.        | สมศ.        |
|--|----------------|-------------|-------------------|-------------|----------------|-------------|-------------|
|  | ปัจจัยนำเข้า   | กระบวนการ   | ผลผลิตหรือผลลัพธ์ | รวม         |                |             |             |
| 1. ปรัชญา ปณิธาน วัตถุประสงค์ และแผนการดำเนินงาน | -              | 4.00        | 4.43              | 4.32        | ระดับดี        | 4.00        | 4.43        |
| 2. การผลิตบัณฑิต                                 | 5.00           | 3.50        | 3.46              | 4.15        | ระดับดี        | 4.13        | 4.19        |
| 3. กิจกรรมการพัฒนา นักศึกษา                      | -              | 4.00        | -                 | 4.00        | ระดับดี        | 4.00        |             |
| 4. การวิจัย                                      | 5.00           | 4.50        | 4.45              | 4.56        | ระดับดีมาก     | 4.67        | 4.45        |
| 5. การบริการทางวิชาการ แก่สังคม                  | -              | 5.00        | 4.00              | 4.50        | ระดับดี        | 5.00        | 4.00        |
| 6. การทำนุบำรุงศิลปและวัฒนธรรม                   | -              | 5.00        | 5.00              | 5.00        | ระดับดีมาก     | 5.00        | 5.00        |
| 7. การบริหารและการจัดการ                         | -              | 3.75        | 4.26              | 3.85        | ระดับดี        | 3.75        | 4.26        |
| 8. การเงินและงบประมาณ                            | -              | 4.00        | -                 | 4.00        | ระดับดี        | 4.00        |             |
| 9. ระบบและกลไกการประกันคุณภาพ                    | -              | 4.00        | 4.22              | 4.11        | ระดับดี        | 4.00        | 4.22        |
| <b>รวม</b>                                       | <b>5.00</b>    | <b>4.06</b> | <b>4.34</b>       | <b>4.28</b> | <b>ระดับดี</b> | <b>4.22</b> | <b>4.36</b> |
| ผลการประเมิน                                     | ระดับดีมาก     | ระดับดี     | ระดับดี           |             |                |             |             |

5.3 รายงานตารางที่ ป.3 ผลการประเมินคุณภาพภายใน ตามมาตรฐานการอุดมศึกษา

| มาตรฐานการอุดมศึกษา                              | จำนวนตัวบ่งชี้    |                |                   |             | ผลการประเมิน   |
|--|-------------------|----------------|-------------------|-------------|----------------|
|  | ปัจจัยนำเข้า      | กระบวนการ      | ผลผลิตหรือผลลัพธ์ | รวม         |                |
| 1. มาตรฐานด้านคุณภาพบัณฑิต                       | -                 | -              | 3.94              | 3.94        | ระดับดี        |
| 2. มาตรฐานด้านการบริหารจัดการอุดมศึกษา           |                   |                |                   |             |                |
| ก. มาตรฐานด้านธรรมาภิบาลของการบริหารการอุดมศึกษา | -                 | 3.71           | 4.26              | 3.78        | ระดับดี        |
| ข. มาตรฐานด้านพันธกิจของการบริหารการอุดมศึกษา    | 5.00              | 4.33           | 4.50              | 4.52        | ระดับดีมาก     |
| 3. มาตรฐานด้านการสร้างและพัฒนาศักยภาพฐานความรู้ฯ | -                 | 4.00           | 4.45              | 4.27        | ระดับดี        |
| <b>รวม</b>                                       | <b>5.00</b>       | <b>4.06</b>    | <b>4.34</b>       | <b>4.28</b> | <b>ระดับดี</b> |
| <b>ผลการประเมิน</b>                              | <b>ระดับดีมาก</b> | <b>ระดับดี</b> | <b>ระดับดี</b>    |             |                |

5.4 รายงานตารางที่ ป.4 ผลการประเมินคุณภาพภายใน ตามมุมมองด้านการบริหารจัดการ

| มุมมองด้านการบริหาร<br>จัดการ              | จำนวนตัวบ่งชี้   |           |                       |      | ผลการ<br>ประเมิน |
|--|------------------|-----------|-----------------------|------|------------------|
|  | ปัจจัย<br>นำเข้า | กระบวนการ | ผลผลิตหรือ<br>ผลลัพธ์ | รวม  |                  |
| 1. ด้านนักศึกษาและผู้มีส่วน<br>ได้ส่วนเสีย | -                | 4.33      | 3.96                  | 4.15 | ระดับดี          |
| 2. ด้านกระบวนการภายใน                      | 5.00             | 3.89      | 4.54                  | 4.22 | ระดับดี          |
| 3. ด้านการเงิน                             | 5.00             | 4.00      | -                     | 4.50 | ระดับดี          |
| 4. ด้านบุคลากรการเรียนรู้<br>และนวัตกรรม   | 5.00             | 4.00      | 4.59                  | 4.54 | ระดับดีมาก       |
| รวม  | 5.00             | 4.06      | 4.34                  | 4.28 | ระดับดี          |
| ผลการประเมิน                               | ระดับดีมาก       | ระดับดี   | ระดับดี               |      |                  |

5.5 รายงานตารางที่ ป.5 ผลการประเมินคุณภาพภายใน ตามมาตรฐานสถาบันอุดมศึกษา

| มาตรฐานสถาบันอุดมศึกษา                                | จำนวนตัวบ่งชี้    |                |                       |             | ผลการประเมิน      |
|---|-------------------|----------------|-----------------------|-------------|-------------------|
|   | ปัจจัย<br>นำเข้า  | กระบวนการ      | ผลผลิตหรือ<br>ผลลัพธ์ | รวม         |                   |
| 1. มาตรฐานด้านศักยภาพและความพร้อมในการจัดการศึกษา     |                   |                |                       |             |                   |
| (1) ด้านกายภาพ  | 5.00              | -              | -                     | 5.00        | ระดับดีมาก        |
| (2) ด้านวิชาการ                                       | 5.00              | 3.00           | 5.00                  | 4.00        | ระดับดี           |
| (3) ด้านการเงิน                                       | -                 | 4.00           | -                     | 4.00        | ระดับดี           |
| (4) ด้านการบริหารจัดการ                               | -                 | 3.83           | 4.35                  | 3.69        | ระดับดี           |
| <b>เฉลี่ยรวมทุกตัวบ่งชี้ของ<br/>มาตรฐานที่ 1</b>      | <b>5.00</b>       | <b>3.60</b>    | <b>3.76</b>           | <b>4.52</b> | <b>ระดับดีมาก</b> |
| 2. มาตรฐานด้านการดำเนินการตามภารกิจของสถาบันอุดมศึกษา |                   |                |                       |             |                   |
| (1) ด้านการผลิตบัณฑิต                                 | -                 | 4.33           | 3.94                  | 4.11        | ระดับดี           |
| (2) ด้านการวิจัย                                      | 5.00              | 4.50           | 4.45                  | 4.56        | ระดับดีมาก        |
| (3) ด้านการให้บริการทางวิชาการแก่สังคม                | -                 | 5.00           | 4.00                  | 4.50        | ระดับดี           |
| (4) ด้านการทำนุบำรุงศิลปและวัฒนธรรม                   | -                 | 5.00           | 5.00                  | 5.00        | ระดับดีมาก        |
| <b>เฉลี่ยรวมทุกตัวบ่งชี้ของ<br/>มาตรฐานที่ 2</b>      | <b>5.00</b>       | <b>4.63</b>    | <b>4.28</b>           | <b>4.45</b> | <b>ระดับดี</b>    |
| <b>รวม</b>  | <b>5.00</b>       | <b>4.06</b>    | <b>4.34</b>           | <b>4.28</b> | <b>ระดับดี</b>    |
| <b>ผลการประเมิน</b>                                   | <b>ระดับดีมาก</b> | <b>ระดับดี</b> | <b>ระดับดี</b>        |             |                   |

## 5.6 ข้อเสนอแนะในการปรับปรุงตามรายชื่อประกอบคุณภาพ

### องค์ประกอบที่ 1 ปรัชญา ปณิธาน วัตถุประสงค์ และแผนดำเนินการ

จุดแข็ง:

-

จุดที่ควรพัฒนา :

1. การติดตามผลการดำเนินงานตามแผนปฏิบัติการควรมีการระบุปัญหาและอุปสรรคในการดำเนินงานไว้ด้วย โดยเฉพาะกรณีที่มีผลการดำเนินงานไม่เป็นไปตามแผน หรือต่ำกว่าเป้าหมาย
2. ควรมีการทบทวนแผนกลยุทธ์อย่างสม่ำเสมอ โดยการนำผลการประเมินจากแผนปฏิบัติการประจำปีมาใช้ประกอบการพิจารณาปรับปรุงกลยุทธ์ เป้าหมายและตัวบ่งชี้ให้มีความเหมาะสมยิ่งขึ้น
3. แผนกลยุทธ์และโครงการในแผนการปฏิบัติการควรรระบุผู้รับผิดชอบให้ชัดเจน กำหนดตัวชี้วัด ทั้งเชิงคุณภาพและปริมาณ ซึ่งสามารถวัดความสำเร็จได้จริง พร้อมมีการประเมินผล
4. ควรมีหลักฐานเชิงประจักษ์ที่แสดงถึงการสรุปผลการประเมินแผน และผลการพิจารณาจากสภาสถาบัน และการนำผลการพิจารณาและข้อเสนอแนะไปปรับปรุงแผนกลยุทธ์และแผนปฏิบัติการ

### องค์ประกอบที่ 2 การผลิตบัณฑิต

จุดแข็ง:

-

จุดที่ควรพัฒนา :

1. ทุกหลักสูตรที่เปิดสอน และอยู่ในการกำกับดูแลของบัณฑิตวิทยาลัยต้องมีการประเมินการดำเนินงานของหลักสูตร โดยการประเมินต้องพิจารณารายการประเมินตามที่เอกสารหลักสูตรได้ระบุไว้ในหมวดการประกันคุณภาพหลักสูตร ครอบคลุม 4 ประเด็น ได้แก่ การบริหารหลักสูตร ทรัพยากรประกอบการเรียนการสอน การสนับสนุนและการให้คำแนะนำนักศึกษา และความต้องการของตลาดแรงงาน สังคม และ/ หรือ ความพึงพอใจของผู้ใช้บัณฑิต (ดูประกาศกระทรวงศึกษาธิการ เรื่องเกณฑ์มาตรฐานหลักสูตรระดับปริญญาตรี พ.ศ.2548 ทั้งนี้เนื่องจากหลักสูตรของบัณฑิตวิทยาลัยเป็นหลักสูตรเก่า ก่อนปีการศึกษา 2552) (ตัวบ่งชี้ที่ 2.1)
2. เมื่อได้ผลการประเมินตามข้อที่ 1 ต้องนำผลการประเมินมาพิจารณา / ปรับปรุง ให้ผลการดำเนินงานเป็นไปตามเกณฑ์มาตรฐานหลักสูตรทุกข้อ (ตัวบ่งชี้ที่ 2.1)
3. แผนการบริหารและพัฒนาคุณภาพและบุคลากรสายสนับสนุนต้องประกอบด้วยแผนบริหารที่ครอบคลุมหลาย ๆ ด้าน เช่น กรอบอัตรากำลัง การเปิดหลักสูตรใหม่ และการหาอัตรามาเพิ่ม การหาอัตราแทนเกษียณ การลาศึกษาต่อ การเข้าสู่ตำแหน่งทางวิชาการ เป็นต้น และแผนการพัฒนาโดยแผนการพัฒนาคุณภาพต้องครอบคลุมทั้งด้านวิชาการ เทคนิคการสอน และการวัดผล ส่วนแผนพัฒนาบุคลากร

สายสนับสนุนต้องแสดงถึงการพัฒนาบุคลากรตามบทบาทหน้าที่ที่ได้รับมอบหมายหรือสิ่งที่คณะกรรมการพัฒนาให้การดำเนินงานของคณะเป็นไปอย่างมีประสิทธิภาพ และต้องมีหลักฐานเชิงประจักษ์ว่าคณาจารย์และบุคลากรสายสนับสนุน ต้องการพัฒนาดตนเองด้านใด เมื่อไหร่ ซึ่งอาจจะได้มาจากแบบสอบถามความต้องการพัฒนาดตนเอง (ตัวบ่งชี้ที่ 2.4)

4. เมื่อจัดทำแผนพัฒนาฯ ครอบคลุมแล้วต้องดำเนินการประเมินผลความสำเร็จของแผนว่าในแต่ละปี ดำเนินการตามแผนได้มากน้อยเพียงใด และประสบผลสำเร็จหรือไม่อย่างไร เพื่อนำผลการประเมินมาปรับปรุงในปีต่อไป (ตัวบ่งชี้ที่ 2.4)

5. การฝึกอบรมนักศึกษาในการใช้ห้องสมุดหรือการใช้แหล่งเรียนรู้อื่น ๆ ผ่านระบบเครือข่ายคอมพิวเตอร์ ควรมีโครงการจัดฝึกอบรมโดยเฉพาะ อาจจะทำโดยภาพรวมของมหาวิทยาลัยหรือคณะดำเนินการเอง ซึ่งต้องเป็นการอบรมการใช้งานจริง แต่ทางบัณฑิตวิทยาลัยอบรมโดยสอดแทรกในรายวิชาที่เรียน (ตัวบ่งชี้ที่ 2.5)

6. ผลการประเมินความพึงพอใจต่อคุณภาพการให้บริการในด้านต่าง ๆ นั้น ควรมีประเด็นการประเมินที่แยกประเด็นการให้บริการที่ชัดเจน (ตัวบ่งชี้ที่ 2.5)

7. กรณีที่อาจารย์ผู้สอนเป็นผู้ทรงคุณวุฒิการจะมอบหมายให้ทำวิจัยในชั้นเรียนอาจจะทำได้ยาก แต่ควรเสนอแนะให้นำกระบวนการจัดการความรู้มาใช้ในกระบวนการเรียนการสอน เพื่อให้เกิดการพัฒนา (ตัวบ่งชี้ที่ 2.6)

8. อาจารย์ผู้สอนต้องนำผลการประเมินมาปรับปรุงและพัฒนาการเรียนการสอนทุกรายวิชา (ตัวบ่งชี้ที่ 2.6)

9. จากการที่ทางคณะได้กำหนดพฤติกรรมด้านคุณธรรมจริยธรรมที่ต้องการพัฒนาให้กับนักศึกษา คือ จรรยาบรรณนักวิจัย ดังนั้น การจัดโครงการเพื่อพัฒนาให้นักศึกษามีจรรยาบรรณนักวิจัย ต้องชัดเจน ครอบคลุมจรรยาบรรณ นักวิจัยในทุกประเด็นที่นักวิจัยควรมี (ตัวบ่งชี้ที่ 2.8)

10. การกำหนดตัวชี้วัด และค่าเป้าหมายของการจัดกิจกรรมต้องชัดเจนวัดได้ และต้องสอดคล้องกับการวัดและประเมินผลจริง และควรครอบคลุมมิติการวัดผล 4 ด้าน ได้แก่ จำนวนผู้เข้าร่วมกิจกรรม ความพึงพอใจในภาพรวม ความรู้ความเข้าใจ และการนำไปใช้ประโยชน์ และการกำหนดค่าเป้าหมายของตัวชี้วัดโดยเฉพาะจำนวนผู้เข้าร่วมกิจกรรมไม่ควรกำหนดไว้ร้อยละ 100 ซึ่งถ้าจำนวนผู้เข้าร่วมกิจกรรมไม่ครบร้อยละ 100 จะส่งผลให้การดำเนินกิจกรรมไม่บรรลุเป้าหมาย (ตัวชี้วัดที่ 2.8)

### องค์ประกอบที่ 3 กิจกรรมการพัฒนานิสิตนักศึกษา

จุดแข็ง:

จุดที่ควรพัฒนา :

1. ทางบัณฑิตวิทยาลัยควรจัดกิจกรรมโครงการเพื่อพัฒนาความรู้และประสบการณ์ให้ศิษย์เก่าโดยตรง
2. เมื่อบัณฑิตวิทยาลัยได้จัดบริการในด้านต่าง ๆ ให้กับนักศึกษาแล้ว ต้องให้นักศึกษาประเมินคุณภาพของการให้บริการ ให้ครบในทุกด้าน เพื่อจะได้นำผลของการประเมินมาเป็นข้อมูลในการพัฒนาปรับปรุง พัฒนา การให้บริการต่อไป

### องค์ประกอบที่ 4 การวิจัย

จุดแข็ง:

1. มีงานสร้างสรรค์ของอาจารย์ที่เผยแพร่ในระดับชาติ และได้รับการตีพิมพ์อย่างต่อเนื่อง
2. คณาจารย์มีความรู้ ความสามารถในการผลิตผลงานวิชาการที่ได้รับการรับรองคุณภาพ

จุดที่ควรพัฒนา :

1. ควรมีการติดตามและประเมินผลในการสนับสนุนงานวิจัยหรืองานสร้างสรรค์ให้ครบทุกประเด็น และนำผลการประเมินเสนอในวาระเพื่อพิจารณาของคณะกรรมการบัณฑิตวิทยาลัย เพื่อปรับปรุงการดำเนินงานต่อไป (ตัวบ่งชี้ที่ 4.1)
2. ควรมีการจัดทำระบบและกลไกเพื่อสร้างงานวิจัย หรืองานสร้างสรรค์บนพื้นฐานภูมิปัญญาท้องถิ่น โดยเริ่มจากการกำหนดนโยบาย การแต่งตั้งคณะกรรมการ การจัดสรรงบประมาณ ฯลฯ (ตัวบ่งชี้ที่ 4.1)
3. ควรมีการจัดทำระบบและกลไกเพื่อช่วยในการคุ้มครองสิทธิ์ของงานวิจัยหรืองานสร้างสรรค์ที่นำไปใช้ประโยชน์ เนื่องจากบัณฑิตวิทยาลัยมีผลงานวิจัย งานสร้างสรรค์ ของคณาจารย์เป็นจำนวนมาก (ตัวบ่งชี้ที่ 4.2)
4. ควรให้คณาจารย์ประจำของบัณฑิตวิทยาลัย เสนอขอขงบประมาณสนับสนุนการทำวิจัย จากทั้งภายในและภายนอก เนื่องจากปัจจุบันพบว่างบประมาณสนับสนุนงานวิจัยเป็นของอาจารย์เพียงท่านเดียว (ตัวบ่งชี้ที่ 4.3)
5. ควรสนับสนุนให้อาจารย์นำผลงานวิจัยไปตีพิมพ์เผยแพร่ในระดับชาติและนานาชาติ ซึ่งต่อยอดจากการทำผลงานวิจัยของอาจารย์ (ตัวบ่งชี้ที่ 4.4)
6. ควรให้คณาจารย์ที่มีผลงานวิชาการและได้รับการรับรองคุณภาพ มาเป็นส่วนหนึ่งของกระบวนการจัดการความรู้ เพื่อให้เป็นแนวทางกับคณาจารย์ท่านอื่นต่อไป (ตัวบ่งชี้ที่ 4.6)



## องค์ประกอบที่ 5 การบริการทางวิชาการแก่สังคม

### จุดแข็ง:

บัณฑิตวิทยาลัยมีคณาจารย์ที่มีความมุ่งมั่นในการดำเนินงานในด้านการบริการแก่สังคม จนเป็นที่ยอมรับ ทั้งในระดับชาติ และระดับนานาชาติ

### จุดที่ควรพัฒนา :

1. ควรจัดทำ มคอ.3 และ มคอ.5 ในรายวิชาที่มีการบูรณาการงานบริการวิชาการกับการเรียนการสอน และการวิจัย เพื่อจะได้ทราบถึงวิธีการบูรณาการและการประเมินผลของการบูรณาการ (ตัวบ่งชี้ที่ 5.1)
2. บัณฑิตวิทยาลัยต้องนำผลประเมินความสำเร็จของการบูรณาการทางวิชาการกับการเรียนการสอนและการวิจัย เสนอที่ประชุม ในวาระเพื่อพิจารณา เพื่อจะได้ร่วมกันพิจารณาแนวทางในการปรับปรุงวิธีการบูรณาการบริการวิชาการต่อไป (ตัวบ่งชี้ที่ 5.1)
3. บัณฑิตวิทยาลัยต้องสำรวจความต้องการของชุมชนหรือของหน่วยงานต่าง ๆ เพื่อใช้เป็นข้อมูลในการจัดโครงการบริการวิชาการต่อไป (ตัวบ่งชี้ที่ 5.2)
4. การจัดทำแผนบริการวิชาการ ตามจุดเน้นและจุดเด่นของบัณฑิตวิทยาลัย ต้องระบุตัวชี้วัดและค่าเป้าหมายความสำเร็จของแผน (ตัวบ่งชี้ที่ 5.4)

## องค์ประกอบที่ 6 การทำนุบำรุงศิลปะและวัฒนธรรม

### จุดแข็ง:

มีการบูรณาการด้านศิลปะและวัฒนธรรมเข้ากับการเรียนการสอนที่ชัดเจนและเป็นโครงการที่ดี เป็นประโยชน์ต่อสังคม

### จุดที่ควรพัฒนา :

1. บัณฑิตวิทยาลัยต้องนำผลการประเมินความสำเร็จด้านการทำนุบำรุงศิลปะและวัฒนธรรม มาพัฒนา ปรับปรุงการบูรณาการ ในปีการศึกษาต่อไป ซึ่งอาจจะระบุไว้ใน มคอ.5 (ตัวบ่งชี้ 6.1)
2. การกำหนดตัวชี้วัด และค่าเป้าหมายของตัวชี้วัด ในโครงการต่าง ๆ ควรจะครอบคลุมใน 2 มิติ 4 ด้าน ได้แก่ ด้านปริมาณ คือ จำนวนผู้เข้าร่วมโครงการ มิติด้านคุณภาพ คือ ความพึงพอใจในภาพรวม ความรู้ความเข้าใจ และการนำไปใช้ประโยชน์ (ตัวบ่งชี้ที่ 6.2)

## องค์ประกอบที่ 7 การบริหารและการจัดการ

จุดแข็ง:

จุดที่ควรพัฒนา :

1. ควรมีการประเมินความพึงพอใจของบุคลากรต่อผู้บริหาร การประเมินสภาพการทำงาน และงานที่ทำ เพื่อนำผลที่ได้มาพัฒนาหน่วยงานในภาพรวมต่อไป สำหรับเกณฑ์การประเมินตนเองของผู้บริหาร ควรคำนึงถึงอำนาจและหน้าที่ประกอบ
2. ควรมีการติดตามและประเมินผลสำเร็จของการจัดการความรู้หลังเสร็จสิ้นกิจกรรมทุกกิจกรรม เพื่อเป็นข้อมูลสำหรับการทบทวนแผนจัดการความรู้ในปีต่อไป
3. คณะกรรมการบริหารความเสี่ยงฯ ควรมีการกำหนดวาระการประชุมที่แยกจากการประชุม คณะกรรมการชุดอื่น และอย่างน้อยควรมีการประชุมปีละ 2-4 ครั้ง (3 เดือนครั้ง) เพื่อรายงานความก้าวหน้าในการดำเนินการตามแผนบริหารความเสี่ยงของหน่วยงานในแต่ละช่วงเวลา และการรายงานประจำปี เพื่อนำเสนอต่อสภาสถาบันและมหาวิทยาลัยต่อไป
4. ควรจัดทำความรู้ด้านการวิจัยของคณาจารย์ให้ชัดเจนยิ่งขึ้น

## องค์ประกอบที่ 8 การเงินและงบประมาณ

จุดแข็ง:

จุดที่ควรพัฒนา :

1. ควรจัดทำรายงานทางการเงินตามรายยุทธศาสตร์ เพื่อตรวจสอบความสอดคล้องและความก้าวหน้าในการดำเนินงานตามยุทธศาสตร์เพื่อให้บรรลุเป้าหมายที่ได้กำหนดไว้
2. ควรเขียนผลการดำเนินงานให้สอดคล้องกับเกณฑ์การประเมิน โดยมีหลักฐานอ้างอิงเชิงประจักษ์และตรงประเด็น
3. เกณฑ์ประเมินข้อที่ 2 ยังไม่พบแนวทางการจัดหาทรัพยากรทางการเงินในการเขียนผลการดำเนินงาน แต่จะพบในเอกสารกลยุทธ์ทางการเงิน ดังนั้นขอให้เขียนให้ครบทุกประเด็น
4. ข้อมูลทางการเงินยังไม่ชัดเจนในการนำไปวิเคราะห์ค่าใช้จ่ายและวิเคราะห์สถานะทางการเงิน และความมั่นคงของหน่วยงานอย่างต่อเนื่องเป็นเพียงการประชุมพิจารณาอนุมัติโครงการเท่านั้น (นอกจากที่รายงานการใช้งบประมาณตามแผนแล้ว ยังควรต้องมีการทำค่าใช้จ่ายต่อหัวนักศึกษา จัดทำรายงานการลงทุนและวิเคราะห์เพื่อพยากรณ์รายรับรายจ่ายในอนาคต)
5. การตรวจสอบติดตามการใช้จ่ายเงินยังไม่พบการตรวจสอบจากหน่วยงานภายนอก

## องค์ประกอบที่ 9 ระบบและกลไกการประกันคุณภาพการศึกษา

จุดแข็ง:

-

แนวทางเสริม:

ควรใช้ระบบเทคโนโลยีสารสนเทศในการจัดทำ SAR online พร้อมเอกสารอ้างอิง

จุดที่ควรพัฒนา :

ควรสร้างความรู้และความเข้าใจในระบบ กลไก ตัวชี้วัดและเกณฑ์การประเมินให้ตรงกันทั้งระดับผู้บริหารและระดับปฏิบัติ เพื่อให้ผลการดำเนินงานที่น่าเสนอใน SAR มีความสมบูรณ์ครบถ้วนและมีหลักฐานเชิงประจักษ์ทุกภารกิจ

ข้อเสนอแนะในการจัดทำรายงานการประเมินตนเอง

1. การเขียนรายงานการประเมินตนเองควรเขียนให้ตอบเกณฑ์การประเมินแต่ละเกณฑ์และมีหลักฐานเชิงประจักษ์ครบถ้วน โดยต้องไม่เขียนเกณฑ์ซ้ำแต่เขียนผลงานที่เกิดขึ้นจริง
2. การนำเสนอจุดเด่นตรงเป็นจุดที่หน่วยงานอื่นไม่มี หากเป็นผลการดำเนินงานเป็นไปตามภารกิจเป็นงานที่ต้องทำ หรือเป็นสิ่งที่หน่วยงานอื่นทำเหมือนกันจะไม่ถือเป็นจุดเด่น
3. การจัดเอกสารรูปเล่มอ้างอิงแต่ละตัวชี้วัดแต่ละองค์ประกอบควรระบุหมายเลข เอกสารอ้างอิงให้ตรงกับการระบุใน SAR เพื่อง่ายต่อการสืบค้น
4. เอกสารที่น่าเสนอในเล่มโครงการหรือกิจกรรมต่าง ๆ ควรมีบทสรุปผู้บริหารประกอบทุกเล่มรายงาน เพื่อให้เข้าใจในภาพรวมของโครงการ / กิจกรรมนั้น ๆ
5. รายละเอียดแสดงจำนวนนักศึกษาและอื่นๆที่ปรากฏใน Common data set ควรสอดคล้องกับรายละเอียดในบทนำและในเอกสารอ้างอิงแต่ละองค์ประกอบ

ข้อเสนอแนะจากการสัมภาษณ์คณาจารย์

1. ควรเพิ่มการพัฒนาทักษะด้านภาษาต่างประเทศให้แก่นักศึกษา และส่งเสริมให้มีการตีพิมพ์เผยแพร่ผลงานในระดับนานาชาติ
2. หลักสูตรควรมีการปรับปรุงให้ได้มาตรฐานตามเกณฑ์สถาบันอุดมศึกษา

### 5.7 ข้อสรุปตามองค์ประกอบคุณภาพ (ตาราง ป.2)

จากการประเมินคุณภาพตามองค์ประกอบคุณภาพทั้ง 9 องค์ประกอบ พบว่า องค์ประกอบที่มีผลการดำเนินงานอยู่ในระดับดีมาก จำนวน 2 องค์ประกอบ คือ องค์ประกอบที่ 4 การวิจัย และองค์ประกอบที่ 6 การทำนุบำรุงศิลปะและวัฒนธรรม โดยมีค่าคะแนนเฉลี่ย 4.56 และ 5.00 รองลงมาคือองค์ประกอบที่มีผลการดำเนินงานอยู่ในระดับดี จำนวน 7 องค์ประกอบ ได้แก่ องค์ประกอบที่ 1 ปรัชญา ปณิธาน วิสัยทัศน์ และแผนการดำเนินการ องค์ประกอบที่ 2 การผลิตบัณฑิต องค์ประกอบที่ 3 กิจกรรมการพัฒนานักศึกษา องค์ประกอบที่ 5 การบริการทางวิชาการแก่สังคม องค์ประกอบที่ 7 การบริหารและการจัดการ องค์ประกอบที่ 8 การเงินและงบประมาณ และองค์ประกอบที่ 9 ระบบและกลไกการประกันคุณภาพ โดยมีค่าเฉลี่ยคะแนนเท่ากับ 4.32, 4.15, 4.00, 4.50, 3.85, 4.00 และ 4.11 ตามลำดับ

การดำเนินงานในภาพรวมของบัณฑิตวิทยาลัย มีผลการดำเนินงานใน **ระดับดี** โดยมีค่าเฉลี่ยคะแนนเท่ากับ 4.28 จากคะแนนเต็ม 5.00 คะแนน

### 5.8 ข้อสรุปตามมาตรฐานการอุดมศึกษา (ตาราง ป.3)

ผลการประเมินตามมาตรฐานการอุดมศึกษาของบัณฑิตวิทยาลัย พบว่า มาตรฐานด้านการบริหารจัดการอุดมศึกษา ในหัวข้อย่อย ด้านพันธกิจของการบริหารการอุดมศึกษา อยู่ในระดับดีมาก มีค่าคะแนนเฉลี่ยเท่ากับ 4.52 ส่วนด้านธรรมาภิบาลของการบริหารการอุดมศึกษา อยู่ในระดับดี ค่าคะแนนเฉลี่ย 3.78 ในส่วนของมาตรฐานคุณภาพบัณฑิต อยู่ในระดับดี ค่าคะแนนเฉลี่ย 3.94 และมาตรฐานด้านการสร้างและพัฒนาศักยภาพความรู้ อยู่ในระดับดี ค่าคะแนนเฉลี่ย 4.27 และในภาพรวมด้านมาตรฐานคุณภาพอุดมศึกษา อยู่ในระดับดี ค่าคะแนนเฉลี่ย 4.28

### 5.9 ข้อสรุปตามมุมมองด้านการบริหารจัดการ (ตาราง ป.4)

ผลการประเมินตามมุมมองด้านการบริหารจัดการของบัณฑิตวิทยาลัย พบว่า หน่วยงานมีผลการดำเนินงานด้านบุคลากรการเรียนรู้และนวัตกรรม อยู่ในระดับดีมาก ค่าคะแนนเฉลี่ยเท่ากับ 4.54 รองลงมาด้านนักศึกษาและผู้มีส่วนได้ส่วนเสีย ด้านการเงินและด้านบุคลากรการเรียนรู้และนวัตกรรม อยู่ในระดับดี ค่าคะแนนเฉลี่ย 4.15, 4.22, 4.50 ตามลำดับ

### 5.10 ข้อสรุปตามมุมมองด้านมาตรฐานสถาบันอุดมศึกษา (ตาราง ป.5)

ผลการประเมินตามมุมมองมาตรฐานสถาบันอุดมศึกษาของบัณฑิตวิทยาลัย พบว่า หน่วยงานมีการดำเนินงานตามมาตรฐานด้านศักยภาพและความพร้อมในการจัดการศึกษา อยู่ในระดับดีมาก ค่าคะแนนเฉลี่ยเท่ากับ 4.52 และเมื่อจำแนกผลออกเป็นด้าน พบว่า ด้านที่มีผลการดำเนินงานอยู่ในระดับดีมาก คือ ด้านกายภาพ รองลงมาด้านวิชาการ ด้านการเงิน และด้านการบริหารจัดการ อยู่ในระดับดี ส่วนมาตรฐานด้านการดำเนินงานตามภารกิจของสถาบันอุดมศึกษา อยู่ในระดับดี ค่าคะแนนเฉลี่ยเท่ากับ 4.45 หากจำแนกออกเป็นด้าน พบว่า ด้านการวิจัย มีผลการดำเนินงานตามมาตรฐานอยู่ในระดับดีมาก รองลงมา การผลิตบัณฑิต ด้านการให้บริการทางวิชาการแก่สังคม และด้านการทำนุบำรุงศิลปะและวัฒนธรรม อยู่ในระดับดี

# ภาคผนวก

(ภาพประกอบ)

(คำสั่ง)

(กำหนดการ)