



รายงานผลการตรวจประเมินคุณภาพการศึกษาภายใน  
สำนักส่งเสริมวิชาการและงานทะเบียน มหาวิทยาลัยราชภัฏเชียงใหม่  
ประจำปีการศึกษา 2555

ระหว่างวันที่ 19-21 มิถุนายน พ.ศ.2556

โดย คณะกรรมการตรวจประเมินคุณภาพการศึกษาภายใน

- |                             |            |                            |
|-----------------------------|------------|----------------------------|
| 1. คุณวราภรณ์               | พุกุล      | ประธานกรรมการ              |
| 2. ผู้ช่วยศาสตราจารย์เสาวณี | ใจรักษ์    | กรรมการ                    |
| 3. อาจารย์พิเชษฐ์           | ทานิล      | กรรมการ                    |
| 4. คุณโสภา                  | สุทธิยุทธ์ | กรรมการ                    |
| 5. นางสาวพยอมรัก            | กันตียะ    | ผู้ช่วยกรรมการและเลขานุการ |
| 6. นางสาวจุฬารัตน์          | แสงอรุณ    | ผู้ช่วยกรรมการและเลขานุการ |

เสนอต่อ

มหาวิทยาลัยราชภัฏเชียงใหม่

**รายงานผลการตรวจประเมินคุณภาพการศึกษาภายใน  
สำนักส่งเสริมวิชาการและงานทะเบียน มหาวิทยาลัยราชภัฏเชียงใหม่  
ประจำปีการศึกษา 2555**

**1. บทสรุปผู้บริหาร โดยคณะกรรมการ**

สำนักส่งเสริมวิชาการและงานทะเบียนเป็นหน่วยงานที่ทำหน้าที่สนับสนุนการทำงานของมหาวิทยาลัยในด้านการบริการด้านการจัดการเรียนการสอนให้กับนักศึกษาตั้งแต่เริ่มเข้ามาเป็นนักศึกษาจนจบการศึกษา จึงถือว่าเป็นหน่วยงานที่สำคัญหน่วยงานหนึ่งของมหาวิทยาลัย และผู้บริหารควรให้การสนับสนุนหน่วยงานให้เข้มแข็งยิ่ง ๆ ขึ้น และนำเทคโนโลยีเข้ามาสนับสนุนการทำงานให้มากที่สุดเพื่อรองรับจำนวนนักศึกษาและความต้องการรับบริการของนักศึกษาและอาจารย์ของมหาวิทยาลัยได้อย่างมีประสิทธิภาพ

ผลการประเมินคุณภาพภายใน ประจำปีการศึกษา 2555 ของสำนักส่งเสริมวิชาการและงานทะเบียน อยู่ในระดับดีมาก โดยมีค่าคะแนนเฉลี่ยเท่ากับ 4.86 คะแนน

**2. รายงานคณะกรรมการประเมินคุณภาพภายใน**

ตามคำสั่งมหาวิทยาลัยราชภัฏเชียงใหม่ ที่ 1718/2556 ลงวันที่ 19 มิถุนายน พ.ศ. 2556 มหาวิทยาลัยราชภัฏเชียงใหม่ได้แต่งตั้งคณะกรรมการประเมินคุณภาพการศึกษาภายใน เพื่อทำหน้าที่เป็นกรรมการประเมินคุณภาพภายใน ระดับคณะ หน่วยงานสนับสนุน ประจำปีการศึกษา 2555 ในระหว่างวันที่ 19-21 มิถุนายน พ.ศ.2556 ดังนี้

1. คุณวรภรณ์	พุกุล	ประธานกรรมการ
2. ผู้ช่วยศาสตราจารย์เสาวณี	ใจรักษ์	กรรมการ
3. อาจารย์พิเชษฐ์	ทานิล	กรรมการ
4. คุณโสภา	สุทธิยุทธ์	กรรมการ
5. นางสาวพยอมรัก	กันตियะ	ผู้ช่วยกรรมการและเลขานุการ
6. นางสาวจุฬารัตน์	แสงอรุณ	ผู้ช่วยกรรมการและเลขานุการ

**3. ลักษณะองค์กร**

**3.1 ชื่อหน่วยงาน ที่ตั้ง และประวัติความเป็นมาโดยย่อ**

สำนักส่งเสริมวิชาการและงานทะเบียน มหาวิทยาลัยราชภัฏเชียงใหม่ ตั้งอยู่ที่ อาคาร 1 เลขที่ 202 ถนนช้างเผือก ตำบลช้างเผือก อำเภอเมือง จังหวัดเชียงใหม่ มีความเป็นมาดังนี้

มหาวิทยาลัยราชภัฏเชียงใหม่เป็นสถาบันอุดมศึกษาที่เก่าแก่ที่สุดในจังหวัดเชียงใหม่ ภารกิจเริ่มแรกคือการผลิตครูเพื่อออกไปรับใช้สังคมท้องถิ่นในจังหวัดภาคเหนือตอนบน นับแต่มีการก่อตั้งขึ้นเป็นครั้งแรกในปี พ.ศ. 2466 มหาวิทยาลัยราชภัฏเชียงใหม่มีการเปลี่ยนแปลงชื่อและสถานภาพหลายครั้ง เมื่อแรกก่อตั้งมีชื่อว่า “โรงเรียนฝึกหัดครูมูลกสิกรรมมณฑล พายัพ” จากรายงานของสำนักงานอธิการบดี ใช้คำว่า โรงเรียนฝึกหัดครูประกาศนียบัตรกสิกรรม มณฑลพายัพ ปี พ.ศ. 2470 เปลี่ยนชื่อเป็น “โรงเรียนฝึกหัดครูประกาศนียบัตรเชียงใหม่” ทำหน้าที่ผลิตครูระดับประกาศนียบัตรการศึกษา หลักสูตร 2 ปี เป็นเวลานานถึง 21 ปี ต่อมาได้ขยายการผลิตครูถึงระดับประกาศนียบัตรวิชาชีพการศึกษาระดับสูง จึงได้เปลี่ยนชื่อเป็นโรงเรียนฝึกหัดครู โดยมีสัญลักษณ์ประจำโรงเรียนคือ “พระพิฆเนศวร” และสีประจำโรงเรียน คือ สีดำ – เหลือง

ปี พ.ศ. 2503 โรงเรียนฝึกหัดครูมีการเปลี่ยนชื่ออีกครั้งหนึ่งเป็น “วิทยาลัยครูเชียงใหม่” และขยายการผลิตครูถึงระดับปริญญาตรี ต่อมาพระบาทสมเด็จพระเจ้าอยู่หัวภูมิพลอดุลยเดชฯ ทรงพระกรุณาโปรดเกล้าฯ พระราชทานนาม “สถาบันราชภัฏ” แทนคำว่า “วิทยาลัยครู” เมื่อวันที่ 14 กุมภาพันธ์ พ.ศ. 2535

ต่อมาเมื่อวันที่ 10 มิถุนายน พ.ศ. 2547 พระบาทสมเด็จพระเจ้าอยู่หัว ทรงพระกรุณาโปรดเกล้าฯ ลงพระปรมาภิไธยในพระราชบัญญัติมหาวิทยาลัยราชภัฏ พ.ศ. 2547 และประกาศในราชกิจจานุเบกษา เมื่อวันที่ 14 มิถุนายน พ.ศ. 2547 ส่งผลให้สถาบันราชภัฏเชียงใหม่ มีความเป็นสถาบันอุดมศึกษาอย่างสมบูรณ์ภายใต้ชื่อ “มหาวิทยาลัยราชภัฏเชียงใหม่” มีบทบาทในการพัฒนาด้านการจัดการศึกษา การวิจัย การบริการวิชาการแก่สังคม การทำนุบำรุงศิลปวัฒนธรรม และการพัฒนาวิชาชีพ เพื่อรองรับการขยายตัวทางเศรษฐกิจ สังคม และวิทยาการที่พัฒนาไปอย่างรวดเร็ว

สำนักส่งเสริมวิชาการและงานทะเบียน เดิมชื่อว่า “ฝ่ายวิชาการ” อยู่ภายใต้การกำกับดูแลของรองอธิการบดีฝ่ายวิชาการ มีงานในความรับผิดชอบ 4 งาน ได้แก่ งานวัดผล-ประเมินผลงานทะเบียนงาน หลักสูตรและจัดการเรียนการสอน และงานพัฒนาวิชาการ

ต่อมาฝ่ายวิชาการได้เปลี่ยนชื่อเป็นสำนักวิชาการ และสำนักส่งเสริมวิชาการใน ปี 2530 ผู้อำนวยการสำนักส่งเสริมวิชาการมาจากการแต่งตั้ง และอยู่ภายใต้การกำกับดูแลของรองอธิการบดีฝ่ายวิชาการ งานในความรับผิดชอบได้ขยายเพิ่มเป็น 6 ฝ่าย ได้แก่ ฝ่ายเลขานุการ ฝ่ายทะเบียนและวัดผล ฝ่ายหลักสูตรและแผนการเรียน ฝ่ายห้องสมุด ฝ่ายเทคโนโลยีการศึกษา และฝ่ายเอกสารตำรา ในปีเดียวกันได้ทดลองนำคอมพิวเตอร์มาใช้ในการงานธุรการเป็นครั้งแรก

ปี พ.ศ. 2532 ตำแหน่งผู้อำนวยการสำนักส่งเสริมวิชาการได้เปลี่ยนชื่อเป็นหัวหน้าสำนักส่งเสริมวิชาการ และมีการขยายงานในความรับผิดชอบเพิ่มขึ้นอีก 1 งาน คือ งานฝึกประสบการณ์วิชาชีพ ในปีเดียวกันได้เริ่มนำระบบคอมพิวเตอร์มาใช้ในการงานทะเบียนและวัดผล

ปี พ.ศ. 2534 มีการปรับเปลี่ยนโครงสร้างของหน่วยงานให้มีความชัดเจนยิ่งขึ้น โดยแบ่งกลุ่มงานหลักในความรับผิดชอบเป็น 6 ฝ่าย ได้แก่ ฝ่ายเลขานุการ ฝ่ายหลักสูตรและ แผนการเรียน ฝ่ายทะเบียนและวัดผล ฝ่ายห้องสมุด ฝ่ายเทคโนโลยี และฝ่ายเอกสารตำรา และมีงานด้านโครงการและงานเฉพาะกิจใน

การควบคุมและรับผิดชอบ ประกอบด้วย สำนักคณะกรรมการประสานการฝึกประสบการณ์วิชาชีพ โครงการพัฒนาการเรียนการสอน โครงการสรรหาอาจารย์พิเศษ โครงการรณรงค์ทางวิชาการเพื่อสรรหานักศึกษา และโครงการพระธรรมจาริกในระยะเวลาดังกล่าว สำนักส่งเสริมวิชาการได้พัฒนาการทำงานอย่างเป็นระบบ เช่น การจัดประชุมเพื่อสร้างความเข้าใจในการทำงานร่วมกัน มีการกระจายงาน และสร้างสรรค์งานใหม่ ๆ หลายงาน โดยเฉพาะอย่างยิ่งการเริ่มต้นใช้ระบบเครือข่าย LAN ในสำนักงาน

ปี พ.ศ. 2538 มีประกาศพระราชบัญญัติสถาบันราชภัฏกำหนดให้ตำแหน่ง หัวหน้าสำนักส่งเสริมวิชาการ มาจากการสรรหา และในปีถัดมาสำนักส่งเสริมวิชาการได้นำเทคโนโลยีมาใช้พัฒนางานหลายด้าน เช่น การจัดการเรียนการสอน งานการเงิน งานทะเบียน งานแผนงาน งบประมาณ เป็นต้น และในปี 2539 ได้เริ่มให้นักศึกษาชำระค่าเล่าเรียนผ่านระบบธนาคาร ต่อมาในปี พ.ศ. 2541 ได้นำระบบ OMR (Optical Mark Reader) มาใช้ในการตรวจข้อสอบและในปี พ.ศ. 2542 ได้พัฒนาระบบการส่งผลการเรียน (แผ่นเกรด) ผ่านเครื่อง OMR

การปรับปรุงโครงสร้างของสำนักส่งเสริมวิชาการได้มีการพัฒนาตามลำดับ ในปี 2543 งานด้านวิทยบริการ ได้แยกออกไปเป็นหน่วยงานอิสระโดยใช้ชื่อว่า “ศูนย์วิทยบริการ” สำนักส่งเสริมวิชาการจึงเหลืองานหลักที่รับผิดชอบเพียง 3 ด้าน คือ งานธุรการ งานทะเบียนและวัดผล และงานจัดการศึกษาเพื่อปวงชน ในขณะเดียวกันการนำเทคโนโลยีมาใช้พัฒนางานก็ได้ดำเนินต่อไปอย่างไม่หยุดยั้ง มีการพัฒนาระบบเครือข่ายสำหรับการใช้บริการสารสนเทศการลงทะเบียน และบริการข้อมูลสารสนเทศสำหรับหน่วยงานผ่านระบบเครือข่าย Internet เป็นต้น

นับแต่ปี พ.ศ. 2538 เป็นต้นมา จนถึงปัจจุบัน คอมพิวเตอร์ได้ถูกนำมาสนับสนุนการใช้งานทุกด้านอย่างเต็มรูปแบบ เช่น การพัฒนาระบบการรับนักศึกษาภาคปกติและภาคพิเศษการชำระเงินค่าเล่าเรียนผ่านธนาคาร การรับสมัครนักศึกษาโควตา การรายงานตัวนักศึกษาทุกประเภทการจัดการเรียนการสอน การส่งผลการเรียน ตลอดจนการให้บริการข้อมูลสารสนเทศด้านอื่น ๆ โดยผ่านระบบ Internet นอกจากนี้ยังมีการพัฒนาระบบการถ่ายรูปติดใบรับรองและใบระเบียบผลการศึกษา ตลอดจนพัฒนาการจัดการเรียนการสอน โดยให้คณะเข้ามามีส่วนร่วม เป็นต้น

ในปี พ.ศ. 2547 สำนักส่งเสริมวิชาการได้เปลี่ยนชื่อเป็น “สำนักส่งเสริมวิชาการและงานทะเบียน” ตามกฎกระทรวงศึกษาธิการภายใต้ในพระราชบัญญัติมหาวิทยาลัยราชภัฏเชียงใหม่ พ.ศ. 2547

### 3.2 วิสัยทัศน์ ปรัชญา พันธกิจ และวัตถุประสงค์

#### วิสัยทัศน์ (Vision)

สำนักส่งเสริมวิชาการและงานทะเบียนเป็นหน่วยงานที่มุ่งสู่ความเป็นเลิศในการสนับสนุนและส่งเสริมการผลิตบัณฑิตเพื่อพัฒนาท้องถิ่น

## ปรัชญา (Philosophy)

ส่งเสริมและสนับสนุนการจัดการศึกษาด้วยเทคโนโลยีสารสนเทศและการสื่อสารสู่ความเป็นเลิศ

## พันธกิจ (Mission)

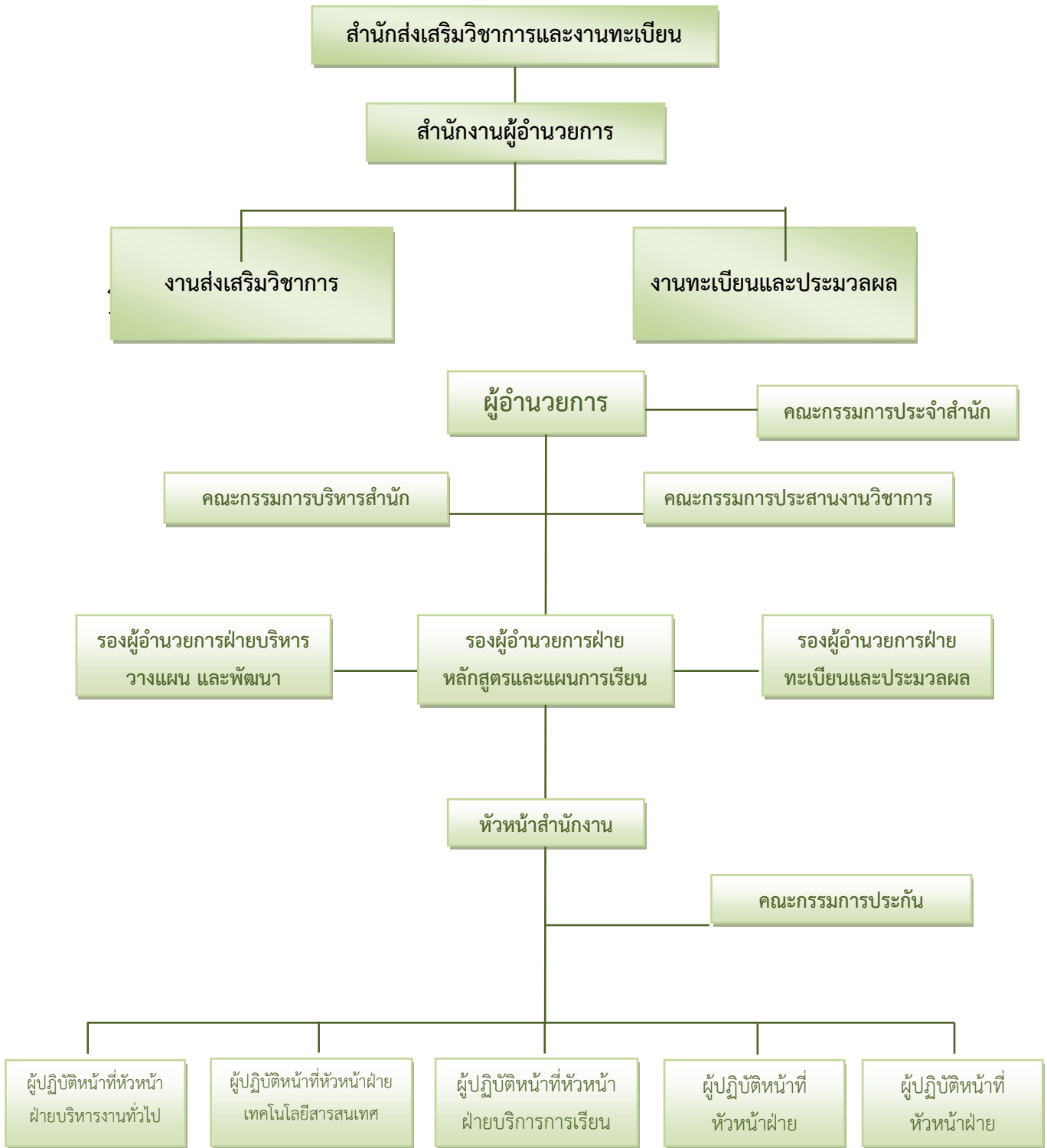
1. พัฒนาระบบเทคโนโลยีสารสนเทศสำหรับงานส่งเสริมวิชาการงานทะเบียน และประมวผลได้อย่างมีประสิทธิภาพ
2. ส่งเสริมและสนับสนุนการพัฒนาหลักสูตรให้เป็นไปตามกรอบมาตรฐานคุณวุฒิระดับอุดมศึกษาแห่งชาติ
3. พัฒนาระบบการประสานงานและการให้บริการด้านวิชาการกับหน่วยงานทั้งภายในและภายนอกมหาวิทยาลัยให้มีประสิทธิภาพ
4. พัฒนางค์ความรู้ แลกเปลี่ยนประสบการณ์ส่งเสริมงานวิจัยของบุคลากร เพื่อปรับปรุงและพัฒนาการทำงานอย่างต่อเนื่อง
5. เสริมสร้างความรู้ ความเข้าใจ และจิตสำนึกของบุคลากรในการอยู่ร่วมกับการดำเนินงานและดำเนินชีวิตตามแนวพระราชดำริเศรษฐกิจพอเพียงการอนุรักษ์สิ่งแวดล้อมตลอดจนการรักษาไว้ซึ่งวัฒนธรรมท้องถิ่นที่ดีงาม

## วัตถุประสงค์ (Main Objectives)

1. เพื่อให้สำนักส่งเสริมวิชาการและงานทะเบียนมีเทคโนโลยีสารสนเทศที่ทันสมัย สามารถนำมาพัฒนางานส่งเสริมวิชาการงานทะเบียนและประมวผลได้อย่างมีประสิทธิภาพ
2. เพื่อให้หน่วยงานสามารถทำหน้าที่ประสานงาน ให้บริการทางวิชาการแก่หน่วยงาน และบุคลากรที่สนใจทั้งภายในและภายนอกมหาวิทยาลัยได้อย่างถูกต้อง สะดวกและรวดเร็ว
3. เพื่อให้บุคลากรของหน่วยงานได้เปิดโลกทัศน์ พัฒนางค์ความรู้ แลกเปลี่ยนประสบการณ์ นำงานวิจัยมาปรับปรุงและพัฒนาการทำงานอย่างต่อเนื่อง เพื่อการบริการเป็นไปอย่างโปร่งใส สามารถตรวจสอบได้
4. เพื่อให้บุคลากร สามารถทำงานร่วมกันอย่างมีความสุข มีจิตสาธารณะมีจิตบริการการดำเนินงานและดำเนินชีวิตตามแนวพระราชดำริเศรษฐกิจพอเพียง

### 3.3 โครงสร้างองค์กร และโครงสร้างการบริหาร

#### โครงสร้างการองค์กร



### 3.4 รายชื่อผู้บริหารกรรมการบริหารสำนักส่งเสริมวิชาการและงานทะเบียน



ผู้ช่วยศาสตราจารย์กัลยา หงษ์วางค์  
ผู้อำนวยการสำนักส่งเสริมวิชาการฯ



นางเสาร์คำ เมืองแก้ว  
รองผู้อำนวยการสำนักส่งเสริมวิชาการฯ



อาจารย์ไพโรศิลป์ ปินทะนา  
รองผู้อำนวยการสำนักส่งเสริมวิชาการฯ



อาจารย์ ดร.นิรันดร์ ไชยรังษี  
รองผู้อำนวยการสำนักส่งเสริมวิชาการฯ



นางพัชรินทร์ เค็ดเวิร์ด  
ปฏิบัติหน้าที่หัวหน้าสำนักงานผู้อำนวยการ



นางมัทธา ปินทะนา  
ปฏิบัติหน้าที่หัวหน้า  
ฝ่ายบริหารงานทั่วไป



นางสาวยุพิน ธิยานันท์  
ปฏิบัติหน้าที่หัวหน้า  
ฝ่ายบริการการเรียนการสอน



นางสาวอัญชลา ทามัน  
ปฏิบัติหน้าที่หัวหน้า  
ฝ่ายเทคโนโลยีสารสนเทศ



นายสาคร เมืองแก้ว  
ปฏิบัติหน้าที่หัวหน้า  
ฝ่ายทะเบียน



นายยงยุทธ แสนใจพรม  
ปฏิบัติหน้าที่หัวหน้า  
ฝ่ายประมวลผล

### 3.5 บุคลากรสายสนับสนุน

สำนักส่งเสริมวิชาการและงานทะเบียน มีจำนวนบุคลากรสายสนับสนุนทั้งหมด 21 คน แบ่งเป็นชาย จำนวน 7 คน และหญิง จำนวน 14 คน

ตารางที่ 2 จำนวนบุคลากรสายสนับสนุนทั้งหมด ประจำปีการศึกษา 2555 (จำแนกตามประเภทบุคคล)

ประเภทบุคลากรสายสนับสนุน	จำแนกตามคุณวุฒิการศึกษา				รวม
	ต่ำกว่าปริญญาตรี	ปริญญาตรี	ปริญญาโท	ปริญญาเอก	
1. ข้าราชการ	-	-	-	-	-
2. ลูกจ้างประจำ	-	1	1	-	2
3. พนักงานมหาวิทยาลัย	-	14	4	-	18
4. พนักงานชั่วคราว	-	1	-	-	1
5. พนักงานราชการ	-	-	-	-	-
6. พนักงานลูกจ้างโครงการ	-	-	-	-	-
รวม	-	16	5	-	21

### งบประมาณ

ในปีงบประมาณ 2555 สำนักส่งเสริมวิชาการและงานทะเบียน มีงบประมาณที่ได้รับจัดสรรจำนวน 7,971,1170 บาท โดยจำแนกตามแผนงาน/ผลผลิต/กิจกรรม

ตารางที่ 3 แสดงงบประมาณสำนักส่งเสริมวิชาการและงานทะเบียนประจำปีงบประมาณ 2555

ที่	แผนงาน/ผลผลิต/กิจกรรม	งบประมาณ		รวม
		แผ่นดิน	เงินรายได้	
1	การบริหารจัดการ	450,000.00	360,000.00	810,000.00
2	การพัฒนาบุคลากร	-	42,000.00	42,000.00
3	การดำเนินงานตามภาระงานของหน่วยงาน	1,840,000.00	2,620,000.00	4,460,000.00
4	การจัดอบรมความรู้สำหรับนักศึกษาปริญญาตรีเทียบโอน (งบเร่งด่วน)	-	58,500.00	58,500.00
5	ปรับปรุงสำนักงาน สำนักส่งเสริม	-	45,000.00	45,000.00



ที่	แผนงาน/ผลผลิต/กิจกรรม	งบประมาณ		รวม
		แผ่นดิน	เงินรายได้	
	วิชาการฯ			
6	การพัฒนาระบบอาจารย์ที่ปรึกษา (งบเร่งด่วน)	-	150,000.00	150,000.00
7	การประชุมสัมมนาผู้บริหารระดับกลาง (งบเร่งด่วน)	-	50,000.00	50,000.00
8	โครงการพัฒนาศักยภาพด้านการ จัดการเรียนการสอนและพัฒนาผลงาน ทางวิชาการ (งบพัฒนา)	-	710,000.00	710,000.00
9	จัดซื้อหน่วยความจำ (RAM) สำหรับ เครื่องแม่ข่าย	-	86,670.00	86,670.00
10	การพัฒนาระบบสารสนเทศสำนักส่งเสริม วิชาการฯ	1,559,000.00	-	1,559,000.00
<b>รวม</b>		<b>3,849,000.00</b>	<b>4,122,170.00</b>	<b>7,971,1170.00</b>

#### 4. วิธีประเมิน

##### 4.1 การวางแผนและการประเมิน (ก่อน ระหว่าง และหลังการตรวจเยี่ยม)

##### วิธีการดำเนินการ

1. คณะกรรมการฯ ศึกษาคู่มือการประกันคุณภาพการศึกษา รายงานผลการประเมินตนเอง (SAR: Self Assessment Report) และเอกสารที่เกี่ยวข้อง
2. คณะกรรมการฯ เยี่ยมชมหน่วยงาน พร้อมกับสัมภาษณ์ผู้บริหารในหน่วยงานต่างๆ
3. คณะกรรมการฯ รวบรวมข้อมูลเพิ่มเติมโดยการสัมภาษณ์ผู้บริหาร ผู้แทนบุคลากร และข้อมูลจากสื่ออื่นๆ เช่น อินเทอร์เน็ต เป็นต้น
4. คณะกรรมการฯ เปิดโอกาสให้บุคลากรส่งความเห็นเพิ่มเติม ผ่านทางจดหมายอิเล็กทรอนิกส์ถึงประธานกรรมการตรวจประเมินฯ โดยตรง
5. คณะกรรมการฯ ประชุมระดมความคิดเห็นเพื่อสรุปผลการตรวจประเมินคุณภาพการศึกษา
6. คณะกรรมการฯ รายงานผลการตรวจประเมินคุณภาพฯ ด้วยวาจาให้แก่ผู้บริหาร และบุคลากร พร้อมทั้งเปิดโอกาสให้คณะชี้แจงรายละเอียด ข้อมูลเพิ่มเติม กรณีที่มีความเห็นแตกต่างกับผลการประเมิน
7. คณะกรรมการฯ จัดทำรายงานการตรวจประเมินคุณภาพฯ เพื่อเสนอต่อมหาวิทยาลัย

## 4.2 วิธีการตรวจสอบและความน่าเชื่อถือของข้อมูล

### เกณฑ์การตรวจประเมินคุณภาพการศึกษาภายใน

การประเมินคุณภาพการศึกษาภายในตามรายงานฉบับนี้ สำนักส่งเสริมวิชาการและงานทะเบียน ใช้เกณฑ์มาตรฐานตามองค์ประกอบและตัวชี้วัดที่กำหนดโดยสำนักงานคณะกรรมการการอุดมศึกษา (สกอ.) โดยแบ่งออกเป็น 4 องค์ประกอบ 7 ตัวบ่งชี้ แต่แต่ละตัวบ่งชี้ใช้เกณฑ์การประเมินเป็นคะแนน 5 ระดับ ดังนี้

0.00 – 1.50	การดำเนินงานของสถาบัน	ต้องปรับปรุงเร่งด่วน
1.51 - 2.50	การดำเนินงานของสถาบัน	ต้องปรับปรุง
2.51 - 3.50	การดำเนินงานของสถาบัน	ระดับพอใช้
3.51 - 4.50	การดำเนินงานของสถาบัน	ระดับดี
4.51 – 5.00	การดำเนินงานของสถาบัน	ระดับดีมาก

## 5. ผลการประเมิน

### 5.1 รายงานตารางที่ ป.1 ผลการประเมินคุณภาพภายใน ตามตัวบ่งชี้ตามองค์ประกอบคุณภาพ

ชื่อหน่วยงาน : สำนักส่งเสริมวิชาการและงานทะเบียน						
ตัวบ่งชี้ คุณภาพ	เป้าหมาย	ผลการประเมินคุณภาพภายใน				หมายเหตุ (เหตุผลของการ ประเมินที่ต่างจาก ที่ระบุไว้ใน SAR)
		ผลการดำเนินงาน			คะแนน ประเมิน	
ตัวบ่งชี้ 1.1	6 ข้อ	มีการดำเนินการ (1,2,3,4,5,6,7,8)	8	ข้อ	5.00	
ตัวบ่งชี้ 7.1	7 ข้อ	มีการดำเนินการ (1,2,3,4,5,6,7)	7	ข้อ	5.00	
ตัวบ่งชี้ 7.2	5 ข้อ	มีการดำเนินการ (1,2,3,4,5)	5	ข้อ	5.00	
ตัวบ่งชี้ 7.3	5 ข้อ	มีการดำเนินการ (1,2,3,4,5)	5	ข้อ	5.00	
ตัวบ่งชี้ 7.4	5 ข้อ	มีการดำเนินการ (1,2,3,4,5,6)	6	ข้อ	5.00	
ตัวบ่งชี้ 8.1	7 ข้อ	มีการดำเนินการ (1,2,3,4,5,6,7)	7	ข้อ	5.00	
ตัวบ่งชี้ 9.1	7 ข้อ	มีการดำเนินการ (1,2,3,4,6,7,8)	7	ข้อ	4.00	
ค่าคะแนนเฉลี่ย 7 ตัวบ่งชี้คุณภาพ					<b>4.86</b>	

### 5.2 รายงานตารางที่ ป.2 ผลการประเมินคุณภาพภายใน ตามองค์ประกอบคุณภาพ

องค์ประกอบ	จำนวนตัวบ่งชี้				ผลการประเมิน
	ปัจจัย นำเข้า	กระบวนการ	ผลผลิตหรือ ผลลัพธ์	รวม	
1. ปรัชญา ปณิธานวัตถุประสงค์ และแผนการดำเนินการ	-	5.00	-	5.00	ระดับดีมาก
7. การบริหารและการจัดการ	-	5.00	-	5.00	ระดับดีมาก
8. การเงินและงบประมาณ	-	5.00	-	5.00	ระดับดีมาก
9. ระบบและกลไกการประกัน คุณภาพ	-	4.00	-	4.00	ระดับดี
รวม	-	4.86	-	4.86	ระดับดีมาก
ผลการประเมิน	-	ระดับดีมาก	-		

### 5.3 รายงานตารางที่ ป.3 ผลการประเมินคุณภาพภายใน ตามมาตรฐานการอุดมศึกษา

มาตรฐานการอุดมศึกษา	จำนวนตัวบ่งชี้				ผลการประเมิน
	ปัจจัยนำเข้า	กระบวนการ	ผลผลิตหรือผลลัพธ์	รวม	
1. มาตรฐานด้านคุณภาพบัณฑิต (4)	-	-	-	-	-
2. มาตรฐานด้านการบริหารจัดการ อุดมศึกษา(34)					
ก. มาตรฐานด้านธรรมาภิบาลของการบริหารการอุดมศึกษา (16)	-	4.83	-	4.83	ระดับดีมาก
ข. มาตรฐานด้านพันธกิจของการบริหารการอุดมศึกษา (18)	-	-	-	-	-
3. มาตรฐานด้านการสร้างและพัฒนาศักยภาพความรู้ (2)	-	5.00	-	5.00	ระดับดีมาก
<b>รวม</b>	-	<b>4.86</b>	-	<b>4.86</b>	<b>ระดับดีมาก</b>
<b>ผลการประเมิน</b>	-	<b>ระดับดีมาก</b>	-		

### 5.4 รายงานตารางที่ ป.4 ผลการประเมินคุณภาพภายใน ตามมุมมองด้านการบริหารจัดการ

มุมมองด้านการบริหารจัดการ	จำนวนตัวบ่งชี้				ผลการประเมิน
	ปัจจัยนำเข้า	กระบวนการ	ผลผลิตหรือผลลัพธ์	รวม	
1. ด้านนักศึกษาและผู้มีส่วนได้ส่วนเสีย	-	-	-	-	-
2. ด้านกระบวนการภายใน	-	4.80	-	4.80	ระดับดีมาก
3. ด้านการเงิน	-	5.00	-	5.00	ระดับดีมาก
4. ด้านบุคลากรการเรียนรู้และนวัตกรรม	-	5.00	-	5.00	ระดับดีมาก
<b>รวม</b>	-	<b>4.86</b>	-	<b>4.86</b>	<b>ระดับดีมาก</b>
<b>ผลการประเมิน</b>	-	<b>ระดับดีมาก</b>	-	<b>ระดับดีมาก</b>	

5.5 รายงานตารางที่ ป.5 ผลการประเมินคุณภาพภายใน ตามมาตรฐาน สถาบันอุดมศึกษา

มาตรฐานสถาบันอุดมศึกษา	จำนวนตัวบ่งชี้				ผลการประเมิน
	ปัจจัยนำเข้า	กระบวนการ	ผลผลิตหรือผลลัพธ์	รวม	
1. มาตรฐานด้านศักยภาพและความพร้อมในการจัดการศึกษา					
(1) ด้านกายภาพ	-	-	-	-	-
(2) ด้านวิชาการ	-	-	-	-	-
(3) ด้านการเงิน	-	5.00	-	5.00	ระดับดีมาก
(4) ด้านการบริหารจัดการ	-	4.83	-	4.83	ระดับดีมาก
<b>เฉลี่ยรวมทุกตัวบ่งชี้ของมาตรฐานที่ 1</b>	-	<b>4.86</b>	-	<b>4.86</b>	<b>ระดับดีมาก</b>
2. มาตรฐานด้านการดำเนินการตามภารกิจของสถาบันอุดมศึกษา	-				
(1) ด้านการผลิตบัณฑิต	-	-	-	-	-
(2) ด้านการวิจัย	-	-	-	-	-
(3) ด้านการให้บริการทางวิชาการแก่สังคม	-	-	-	-	-
(4) ด้านการทำนุบำรุงศิลปะและวัฒนธรรม	-	-	-	-	-
<b>เฉลี่ยรวมทุกตัวบ่งชี้ของมาตรฐานที่ 2</b>	-	-	-	-	-
<b>รวม</b>	-	<b>4.86</b>	-	<b>4.86</b>	<b>ระดับดีมาก</b>
<b>ผลการประเมิน</b>	-	<b>ระดับดีมาก</b>	-	<b>ระดับดีมาก</b>	

## 5.6 ข้อเสนอแนะในการปรับปรุงตามรายองค์ประกอบคุณภาพ

### องค์ประกอบที่ 1 ปรัชญา ปณิธาน วัตถุประสงค์ และแผนดำเนินการ

#### จุดที่ควรพัฒนา :

1. การจัดทำแผนและตัวบ่งชี้ของสำนักควรมีความต่อเนื่องกับแผนปีที่ผ่านมา โดยเฉพาะอย่างยิ่งในตัวบ่งชี้ที่สำคัญ/จำเป็น ต่อการดำเนินงานตามพันธกิจของสำนักเนื่องจากการทบทวน/จัดทำแผนใหม่ทั้งหมดจะทำให้เกิดการขาดช่วงและความต่อเนื่องในการทำงาน
2. ควรกำหนดตัวชี้วัดและค่าเป้าหมายวัดความสำเร็จของแผนกลยุทธ์/แผนยุทธศาสตร์ของสำนักด้วยเพื่อใช้ประเมินความสำเร็จของแผนทั้งหมดของหน่วยงาน

### องค์ประกอบที่ 7 การบริหารและการจัดการ

#### จุดแข็ง:

1. สำนักงานมีกระบวนการดำเนินงานจัดการความรู้อย่างเป็นระบบ
2. มีระบบสารสนเทศที่สามารถนำมาพัฒนางานส่งเสริมวิชาการและงานทะเบียน และประมวผลได้อย่างมีประสิทธิภาพ
3. มีการพัฒนาระบบสารสนเทศ เพื่อส่งเสริมและสนับสนุนการจัดการศึกษาอย่างต่อเนื่อง ซึ่งเป็นระบบที่สมบูรณ์รองรับการปฏิบัติงานตามภารกิจทุกด้านและสามารถเชื่อมโยงทั้งหน่วยงานภายในและหน่วยงานภายนอก

#### จุดที่ควรพัฒนา :

1. ควรจัดให้มีการประเมินตนเองของคณะกรรมการประจำสำนัก และผู้บริหารโดยให้มีหลักเกณฑ์ที่กำหนดล่วงหน้า
2. ควรมีข้อมูลรายงานการนำข้อเสนอแนะจากผลการบริหารงานไปปรับปรุงการบริหารงานที่ชัดเจน และรายงานให้คณะกรรมการประจำสำนักได้รับทราบ
3. ควรพัฒนาระบบสารสนเทศด้านการประกันคุณภาพการศึกษา ให้สามารถนำเสนอข้อมูลประกอบการดำเนินงานประกันคุณภาพการศึกษา และเป็นระบบที่สามารถเผยแพร่สู่สาธารณะได้
4. ควรมีการกำหนดความเสี่ยงเพิ่มเติม เช่น ความเสี่ยงจากเหตุการณ์ภายนอกที่อาจส่งผลกระทบต่อหรือสร้างความเสียหายต่อการให้บริการของสำนักหรือทำให้เกิดปัญหาต่อการให้บริการของนักศึกษา

## องค์ประกอบที่ 8 การเงินและงบประมาณ

### จุดที่ควรพัฒนา :

ควรมีการสรุปการใช้งบประมาณตามแผน-ผล และทำการวิเคราะห์ทุกไตรมาส เพื่อสามารถติดตามเร่งรัดการใช้จ่ายงบประมาณให้เป็นไปตามแผนที่กำหนด

### 5.7 ข้อสรุปตามองค์ประกอบคุณภาพ

#### องค์ประกอบที่ 1

ในปีการศึกษา 2555 สำนักส่งเสริมวิชาการและงานทะเบียน มีการดำเนินการในองค์ประกอบที่ 1 ปรัชญา ปณิธาน และแผนการดำเนินการ โดยมีผลการดำเนินงานในระดับดีมาก มีผลค่าเฉลี่ยคะแนนเท่ากับ 5.00 คะแนน จากคะแนนเต็ม 5.00

#### องค์ประกอบที่ 7

สำนักส่งเสริมวิชาการและงานทะเบียน ได้ดำเนินการในองค์ประกอบที่ 7 การบริหารจัดการใน 4 ตัวบ่งชี้ มีผลการดำเนินงานในระดับดีมาก มีผลค่าเฉลี่ยคะแนนเท่ากับ 5.00 คะแนน จากคะแนนเต็ม 5.00

#### องค์ประกอบที่ 8

ในส่วนขององค์ประกอบที่ 8 การเงินและงบประมาณ สำนักส่งเสริมวิชาการและงานทะเบียน มีผลการดำเนินงานในระดับดีมาก มีผลค่าเฉลี่ยคะแนนเท่ากับ 5.00 คะแนน จากคะแนนเต็ม 5.00

#### องค์ประกอบที่ 9

ในองค์ประกอบที่ 9 ระบบและกลไกการประกันคุณภาพการศึกษา สำนักงานอธิการบดี มีผลการดำเนินการในระดับดี มีผลค่าเฉลี่ยคะแนนเท่ากับ 4.00 คะแนน จากคะแนนเต็ม 5.00

### 5.8 ข้อสรุปตามองค์ประกอบคุณภาพ (ตาราง ป.2)

จากการประเมินคุณภาพตามองค์ประกอบที่เกี่ยวข้องในแต่ละองค์ประกอบ ดังนี้

องค์ประกอบที่ 1	ปรัชญา ปณิธาน วัตถุประสงค์ และแผนการดำเนินงาน	ระดับดีมาก
องค์ประกอบที่ 7	การบริหารและการจัดการ	ระดับดีมาก
องค์ประกอบที่ 8	การเงินและงบประมาณ	ระดับดีมาก
องค์ประกอบที่ 9	ระบบและกลไกการประกันคุณภาพ	ระดับดี

พบว่า การดำเนินงานในภาพรวมของสำนักส่งเสริมวิชาการและงานทะเบียน มีผลการดำเนินงานอยู่ในระดับดีมาก โดยมีผลค่าเฉลี่ยคะแนนเท่ากับ 4.86 จากคะแนนเต็ม 5.00

### 5.9 ข้อสรุปตามมาตรฐานการอุดมศึกษา (ตาราง ป.3)

จากการดำเนินงานของสำนักส่งเสริมวิชาการและงานทะเบียน ตามมาตรฐานการอุดมศึกษาในภาพรวม มีผลการดำเนินงานในระดับดีมาก ที่ค่าเฉลี่ยคะแนนเท่ากับ 4.86 คะแนน จากคะแนนเต็ม 5.00 โดยแยกตามมาตรฐานการอุดมศึกษา ดังต่อไปนี้

- |  |            |
|--|------------|
| 1. มาตรฐานด้านธรรมาภิบาลของการบริหารการอุดมศึกษา | ระดับดีมาก |
| 2. มาตรฐานด้านการสร้างและพัฒนาสังคมฐานความรู้    | ระดับดีมาก |

### 5.10 ข้อสรุปตามมุมมองด้านการบริหารจัดการ (ตาราง ป.4)

ในส่วนด้านการบริหารจัดการในภาพรวม มีผลการดำเนินงานที่ระดับดีมาก มีผลค่าเฉลี่ยคะแนนเท่ากับ 4.86 คะแนน จากคะแนนเต็ม 5.00 จาก 3 มุมมอง ดังนี้

- |                                      |            |
|--------------------------------------|------------|
| 1. ด้านกระบวนการภายใน                | ระดับดีมาก |
| 2. ด้านการเงิน                       | ระดับดีมาก |
| 3. ด้านบุคลากรการเรียนรู้และนวัตกรรม | ระดับดีมาก |

### 5.11 ข้อสรุปตามมาตรฐาน สถาบันอุดมศึกษา (ตาราง ป.5)

ในส่วนด้านตามมาตรฐาน สถาบันอุดมศึกษา ในภาพรวม มีผลการดำเนินงานที่ระดับดีมาก มีผลค่าเฉลี่ยคะแนนเท่ากับ 4.86 คะแนน จากคะแนนเต็ม 5.00 โดยแยกตามมาตรฐานการอุดมศึกษา ดังต่อไปนี้

- |  |  |
|--|--|
| 1. ด้านศักยภาพและความพร้อมในการจัดการศึกษา     | ระดับดีมาก   |
| 2. ด้านการดำเนินการตามภารกิจของสถาบันอุดมศึกษา | ไม่มีผลการประเมินเนื่องจากเป็นหน่วยงานสนับสนุนที่ไม่เกี่ยวข้องในการจัดการเรียนการสอน |



## ภาคผนวก