



รายงานผลการตรวจประเมินคุณภาพการศึกษาภายใน  
คณะวิทยาศาสตร์และเทคโนโลยี  
มหาวิทยาลัยราชภัฏเชียงใหม่ ประจำปีการศึกษา 2554

ระหว่างวันที่ 4-6 กรกฎาคม พ.ศ.2555

เสนอต่อ  
มหาวิทยาลัยราชภัฏเชียงใหม่

# รายงานผลการตรวจประเมินคุณภาพการศึกษาภายใน คณะวิทยาศาสตร์และเทคโนโลยี มหาวิทยาลัยราชภัฏเชียงใหม่ ประจำปีการศึกษา 2554

## 1. บทสรุปผู้บริหาร

จากการตรวจประเมินการดำเนินงานการประกันคุณภาพการศึกษาภายใน คณะวิทยาศาสตร์และเทคโนโลยี คณะกรรมการประเมินคุณภาพการศึกษาภายใน ได้ตรวจประเมินคุณภาพภายในคณะวิทยาศาสตร์และเทคโนโลยี มหาวิทยาลัยราชภัฏเชียงใหม่ ตามเกณฑ์การตรวจประเมินดังกล่าวในหัวข้อที่ 4.2 พบว่า คณะวิทยาศาสตร์และเทคโนโลยี ได้ดำเนินงานครบถ้วนในทุกองค์ประกอบโดยได้รับคะแนนเฉลี่ยรวมทั้งหมด 3.29 คะแนน ทั้งนี้คะแนนเฉลี่ยตามองค์ประกอบ ตัวบ่งชี้ของ สกอ. เท่ากับ 3.58 คะแนน และคะแนนเฉลี่ยตามตัวบ่งชี้ของ สมศ. เท่ากับ 2.68 คะแนน จากคะแนนเต็ม 5 คะแนน

คณะวิทยาศาสตร์และเทคโนโลยี มีแผนกลยุทธ์ที่กำหนดตัวบ่งชี้ และเป้าหมายความสำเร็จ ที่มุ่งสู่การดำเนินการสู่เป้าหมายตามวิสัยทัศน์อย่างชัดเจน แต่อย่างไรก็ตามคณะวิทยาศาสตร์และเทคโนโลยี ควรติดตามประเมินผลสำเร็จของการดำเนินการตามตัวบ่งชี้และเป้าหมายที่กำหนดไว้ตามแผนอย่างต่อเนื่องในด้านการผลิตบัณฑิต คณะควรส่งเสริมและสนับสนุนให้คณาจารย์ศึกษาต่อในระดับปริญญาเอกและมีตำแหน่งทางวิชาการให้เพิ่มขึ้น โดยจัดทำเป็นแผนพัฒนาคณาจารย์

ในด้านการวิจัยคณะมีปัจจัยเกื้อหนุนจำนวนมาก เช่น เครื่องมือวิทยาศาสตร์ และห้องปฏิบัติการที่เอื้อต่อการทำงานวิจัย ของคณาจารย์ แต่ยังมีกรณีตีพิมพ์เผยแพร่ผลงานทางวิชาการน้อยเมื่อเทียบกับจำนวนอาจารย์ทั้งหมด ดังนั้นคณะจึงควรสนับสนุนและส่งเสริมให้อาจารย์ทำงานวิจัย โดยเฉพาะคณาจารย์รุ่นใหม่ เพื่อเริ่มต้นทำงานวิจัย เพื่อสร้างชื่อเสียง และสามารถของบประมาณวิจัยภายนอกได้

ในด้านการบริการวิชาการแก่สังคม คณะควรพิจารณาดำเนินการประเมินผลสำเร็จของการบูรณาการงานบริการวิชาการแก่สังคมกับการเรียนการสอน พร้อมกับนำผลการประเมินไปปรับปรุงการบูรณาการ

ในด้านการบริหารและการจัดการผู้บริหารมีความตั้งใจสูงในการบริหารงาน อย่างไรก็ตามคณะควรจัดให้มีระบบประเมินผลการบริหารงานตามพันธกิจ เพื่อจะนำผลการประเมินไปปรับปรุงการบริหารงานให้เป็นไปตามวัตถุประสงค์ และเป้าหมายที่วางไว้ นอกจากนี้ยังมีบุคลากรที่มีศักยภาพสูงในการพัฒนาระบบสารสนเทศ และคณะควรให้ความสำคัญกับความเสี่ยงในเรื่องการกำจัดของเสียอันตราย และการตอบโต้ภาวะฉุกเฉินที่อาจเกิดขึ้นในห้องปฏิบัติการ ในด้านการเงินคณะควรจัดทำแผนกลยุทธ์ด้านการเงินที่มีการวิเคราะห์ทางการเงิน แสดงที่มาของรายได้ และการใช้จ่ายตลอดจนความเสี่ยงที่อาจเกิดขึ้น

ในด้านการประกันคุณภาพนั้นคณะกรรมการสร้างความรู้ ความเข้าใจในด้านการประกันคุณภาพแก่ผู้บริหาร และบุคลากรทุกระดับอย่างต่อเนื่อง และควรแลกเปลี่ยนเรียนรู้การดำเนินงานประกันคุณภาพกับหน่วยงานอื่นเพื่อพัฒนาไปสู่การสร้างแนวปฏิบัติที่ดี

## 2. รายนามคณะกรรมการประเมินคุณภาพภายใน

ตามคำสั่งมหาวิทยาลัยราชภัฏเชียงใหม่ ที่ 1597 /2555 ลงวันที่ 26 มิถุนายน พ.ศ. 2555 มหาวิทยาลัยราชภัฏเชียงใหม่ได้แต่งตั้งคณะกรรมการประเมินคุณภาพการศึกษาภายใน เพื่อทำหน้าที่เป็นกรรมการประเมินคุณภาพภายใน ระดับคณะ ประจำปีการศึกษา 2554 ในระหว่างวันที่ 4-6 มิถุนายน พ.ศ. 2555 ดังนี้

1. รองศาสตราจารย์ ดร.दनัย	บุญเกียรติ	ประธานกรรมการ
2. รองศาสตราจารย์ ดร.เรืองศรี	วิธเนสก์	กรรมการ
3. รองศาสตราจารย์ ดร.วารุณี	บุญหลง	กรรมการ
4. รองศาสตราจารย์ อาคม	กาญจนประโชติ	กรรมการ
5. อาจารย์ชุตินา	ชวสินธุ์	กรรมการ
6. ดร.ฐิติกุล	ไชยวรรณ	กรรมการ
7. ผู้ช่วยศาสตราจารย์ ดร.ชัยฤทธิ์	ศิลาเดช	กรรมการ
8. ผู้ช่วยศาสตราจารย์ ดร.กิตติคม	คาริรัตน์	กรรมการ
9. อาจารย์วชิรภรณ์	ภัทโรวาสน์	กรรมการ
10. รองศาสตราจารย์ วรียาวรรณ	คำไทย	กรรมการและเลขานุการ
11. อาจารย์ ดร.ศุภกฤษ	เมธีโกคพงษ์	กรรมการและเลขานุการ
12. อาจารย์ ดร.ศิริมาศ	โกศลย์พิพัฒน์	กรรมการและเลขานุการ
13. อาจารย์ ดร.กาญจนา	ทองบุญนาค	กรรมการและเลขานุการ
14. อาจารย์ ดร.มงคล	ยะไชย	กรรมการและเลขานุการ
15. อาจารย์เดชา	ตาละนีก	กรรมการและเลขานุการ
16. คุณเสาร์คำ	เมืองแก้ว	กรรมการและเลขานุการ
17. คุณนราธิป	ปากหวาน	กรรมการและเลขานุการ
18. คุณปนัดดา	โตคำนุช	กรรมการและเลขานุการ
19. คุณนันทาวดี	คุณศิลป์	กรรมการและเลขานุการ
20. คุณณัฐพงษ์	ใจนันทา	กรรมการและเลขานุการ

### 3. บทนำ

#### 3.1 ชื่อหน่วยงาน ที่ตั้ง และประวัติความเป็นมาโดยย่อ

##### ชื่อหน่วยงาน

คณะวิทยาศาสตร์และเทคโนโลยี มหาวิทยาลัยราชภัฏเชียงใหม่

##### ที่ตั้ง

อาคารเฉลิมพระเกียรติ 50 พรรษามหาวิชราลงกรณ (อาคาร 28)

มหาวิทยาลัยราชภัฏเชียงใหม่

เลขที่ 202 ถนนช้างเผือก ตำบลช้างเผือก อำเภอเมืองเชียงใหม่

จังหวัดเชียงใหม่ 50300

โทรศัพท์ 0-5388-5600

โทรสาร 0-5388-5609

##### ประวัติความเป็นมา

คณะวิทยาศาสตร์และเทคโนโลยี มีประวัติความเป็นมาพร้อมกับการก่อตั้งมหาวิทยาลัยราชภัฏเชียงใหม่ โดยมีวิวัฒนาการตามลำดับตั้งแต่เริ่มก่อตั้งโรงเรียนฝึกหัดครูประกาศนียบัตรกสิกรรมมณฑลพายัพในปี 2467 จนถึงมหาวิทยาลัยราชภัฏเชียงใหม่ในปัจจุบัน ดังนี้

พุทธศักราช 2467

ก่อตั้งโรงเรียนฝึกหัดครูประกาศนียบัตรกสิกรรมมณฑลพายัพ

พุทธศักราช 2490

เปลี่ยนชื่อเป็น “โรงเรียนฝึกหัดครูเชียงใหม่” โดยเปิดสอนเป็นโรงเรียนฝึกหัดครูสามัญ ต่อมาได้จัดสอนหลักสูตรประกาศนียบัตรครูประถมศึกษาศึกษา (ป.ป.) และหลักสูตรประกาศนียบัตรวิชาการศึกษาศึกษา (ป.กศ.) คณะวิทยาศาสตร์และเทคโนโลยีขณะนั้นมีฐานะเป็น หมวดวิชาหลายหมวด เช่น หมวดวิชาชีววิทยา หมวดวิชาฟิสิกส์ หมวดวิชาคหกรรมศาสตร์ ฯลฯ ขึ้นอยู่กับฝ่ายวิชาการ โดยมีหัวหน้าหมวดเป็นผู้บริหารหมวด

พุทธศักราช 2503

ยกฐานะเป็น “วิทยาลัยครูเชียงใหม่” เปิดสอนหลักสูตรป.กศ.ชั้นสูง คณะวิทยาศาสตร์และเทคโนโลยี ยังคงมีฐานะเป็นหมวดวิชาต่างๆ

พุทธศักราช 2518

ประกาศใช้พระราชบัญญัติวิทยาลัยครูหมวดวิชาต่างๆ จึงเปลี่ยนฐานะเป็นภาควิชา โดยมีหัวหน้าคณะวิชาเป็นผู้บริหารคณะวิชา และหมวดวิชาต่างๆ ของคณะ

พุทธศักราช 2528

ประกาศใช้พระราชบัญญัติวิทยาลัยครู (ฉบับที่ 2) พ.ศ. 2528 มีการจัดการศึกษาในสาขาวิชาการศึกษาศึกษา สาขาวิชาศิลปศาสตร์และสาขาวิชาวิทยาศาสตร์ คณะวิชาวิทยาศาสตร์ เปลี่ยนชื่อเป็นคณะวิชาวิทยาศาสตร์และเทคโนโลยี มีหัวหน้าคณะวิชาเป็นผู้บริหารคณะวิชา

พุทธศักราช 2538

ประกาศใช้พระราชบัญญัติสถาบันราชภัฏ พ.ศ.2538 ให้สถาบันราชภัฏเป็นสถาบันอุดมศึกษาเพื่อการพัฒนาท้องถิ่นมีวัตถุประสงค์ให้ การศึกษาวิชาการ และวิชาชีพชั้นสูง ทำการวิจัยให้บริการทางวิชาการแก่สังคม ปรับปรุง ถ่ายทอดและพัฒนาเทคโนโลยี ทำนุบำรุงศิลปวัฒนธรรม ผลิตครูและส่งเสริมวิทยฐานะครู คณะวิทยาศาสตร์และเทคโนโลยีปรับฐานะเป็น “คณะวิทยาศาสตร์และเทคโนโลยี” มีคณบดีเป็นผู้บริหารคณะ

พุทธศักราช 2539 - 2542

คณะวิทยาศาสตร์และเทคโนโลยี ย้ายสำนักงานจากอาคาร 2 มาอยู่ในอาคาร 3 ชั้น 1

พุทธศักราช 2540

คณะวิทยาศาสตร์และเทคโนโลยี ร่วมรับผิดชอบ โครงการพัฒนาการเรียนการสอนด้านวิทยาศาสตร์และวิทยาศาสตร์ประยุกต์ (โครงการ พวส.) โดยให้สำนักงานคณะวิทยาศาสตร์และเทคโนโลยี เป็นสำนักงานประสานโครงการ พวส.

พุทธศักราช 2541

เริ่มก่อสร้างอาคารศูนย์วิทยาศาสตร์ สถาบันราชภัฏเชียงใหม่ ในปีงบประมาณ 2541 เมื่อวันที่ 6 ตุลาคม 2540 แล้วเสร็จวันที่ 15 กันยายน 2542 ใช้งบประมาณทั้งสิ้น 38,790,000 บาท

พุทธศักราช 2543 - ปัจจุบัน

ย้ายที่ทำงานคณะวิทยาศาสตร์และเทคโนโลยี จากอาคาร 3 ชั้น 1 มาอยู่ชั้น 1 ของอาคารศูนย์วิทยาศาสตร์ เพื่อความสะดวกในการทำงานและบริหารงานทั้งศูนย์วิทยาศาสตร์และสำนักงานคณบดี ปัจจุบันอาคารศูนย์วิทยาศาสตร์หรืออาคาร 28 มีชื่ออีกชื่อหนึ่ง คือ อาคารเฉลิมพระเกียรติ 50 พรรษามหาชริราชลภรณ์

### 3.2 ปรัชญา ปณิธาน เป้าหมายและวัตถุประสงค์

#### ปรัชญา

สร้างคนเก่งและคนดี มีความสุข

#### วิสัยทัศน์

คณะวิทยาศาสตร์และเทคโนโลยี มุ่งผลิตบัณฑิตให้ถึงพร้อมด้วยความรู้ ทักษะวิชาชีพ คุณธรรมเป็นศูนย์การถ่ายทอดวิทยาศาสตร์และเทคโนโลยี บูรณาการองค์ความรู้ สร้างสรรค์นวัตกรรมจากท้องถิ่นสู่สากล”

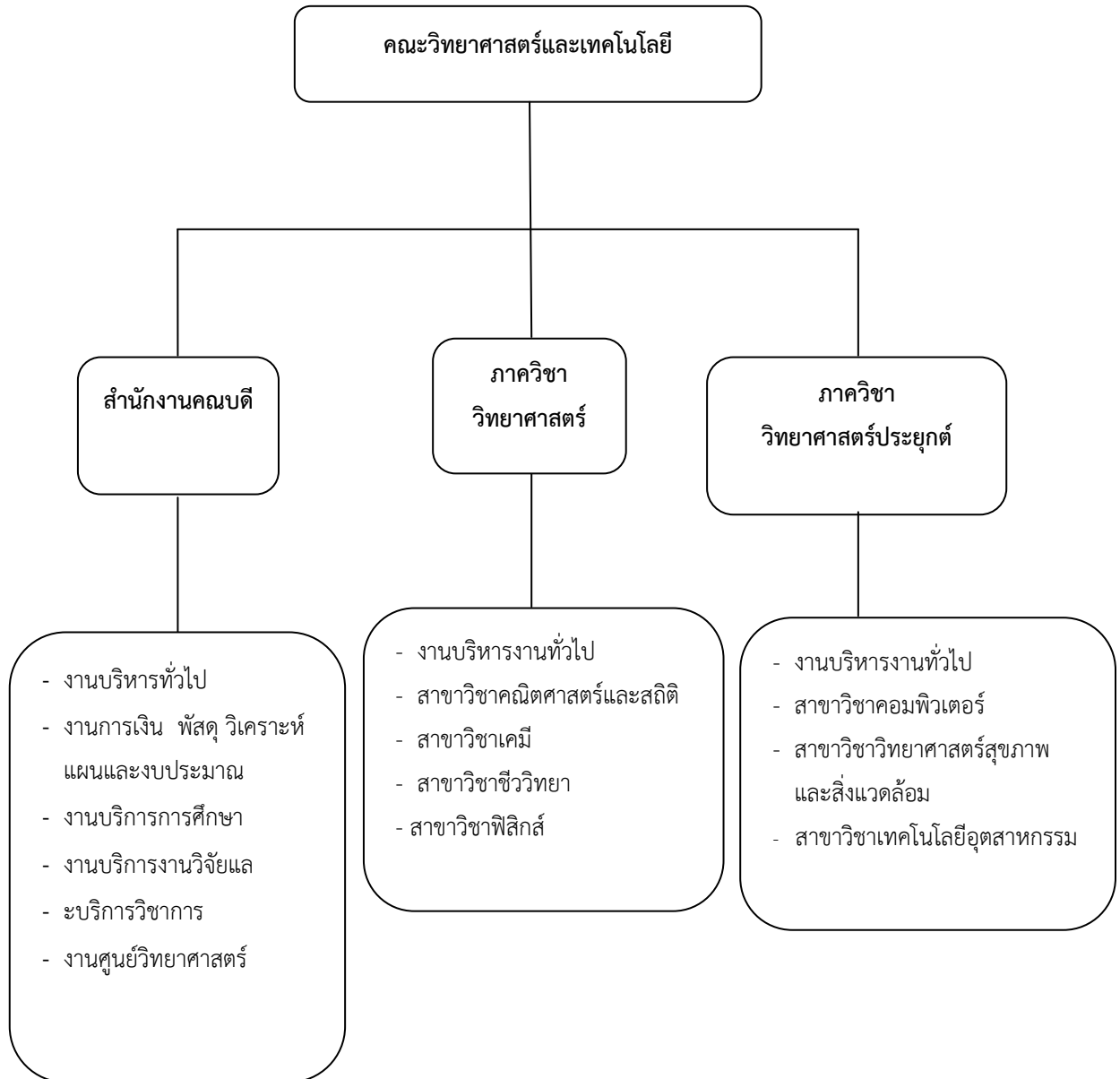
## พันธกิจ

เพื่อให้การพัฒนางานของคณะวิทยาศาสตร์และเทคโนโลยี บรรลุตามปรัชญา วิสัยทัศน์และสอดคล้องกับนโยบายของมหาวิทยาลัย จึงกำหนดพันธกิจหลักไว้ 8 ด้าน ดังนี้

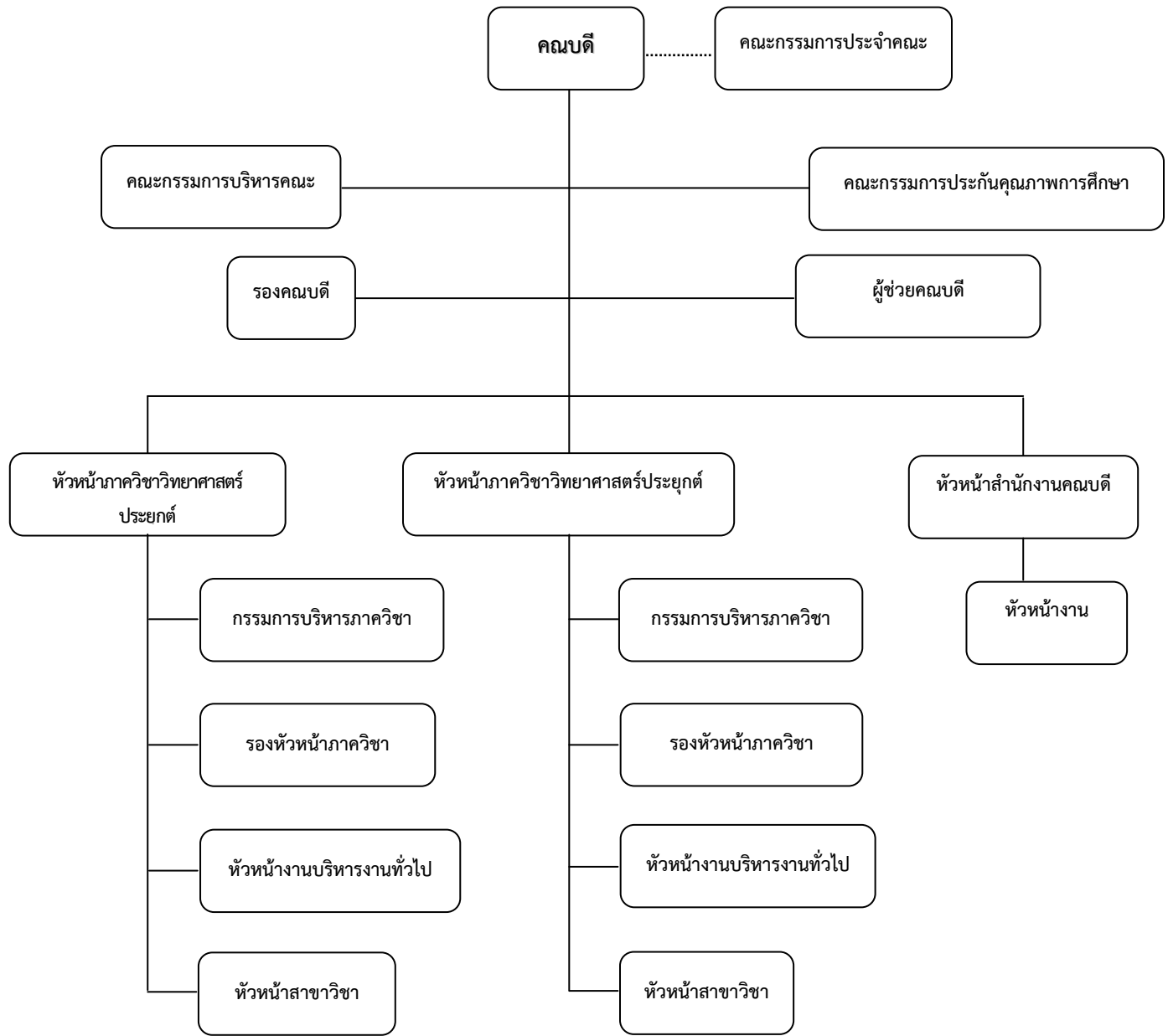
1. ผลิตบัณฑิตให้มีความรู้คู่คุณธรรม ได้มาตรฐานวิชาชีพและมีคุณลักษณะตรงตามความต้องการของผู้ใช้บัณฑิต
2. พัฒนาและเป็นศูนย์เครือข่ายการวิจัยแบบสหวิทยาการ และบูรณาการงานวิจัยเพื่อพัฒนาคุณภาพการเรียนการสอนและพัฒนาความเข้มแข็งของชุมชนและท้องถิ่นอย่างต่อเนื่อง
3. เสริมสร้างและพัฒนาครุวิทยาศาสตร์ ครูคณิตศาสตร์ และวิชาชีพที่เกี่ยวข้องกับวิทยาศาสตร์และเทคโนโลยีสู่ความเป็นเลิศ
4. ส่งเสริมและสร้างคุณธรรม จริยธรรม และจิตสำนึกการเป็นพลเมืองดีของสังคม
5. เสริมสร้างความรู้ ความเข้าใจ ความตระหนัก ความภาคภูมิใจในวัฒนธรรมภูมิปัญญาท้องถิ่นและของชาติ
6. เป็นศูนย์การบริการวิชาการแก่สังคม ชุมชน และท้องถิ่น ทั้งภายในและภายนอกมหาวิทยาลัย
7. พัฒนาพื้นที่ของคณะวิทยาศาสตร์และเทคโนโลยี ให้เกิดประโยชน์สูงสุด เพื่อเป็นแหล่งพัฒนานักศึกษาและบุคลากรของท้องถิ่นให้มีคุณภาพ
8. พัฒนาเสริมระบบบริหารจัดการ การประกันคุณภาพ และงบประมาณการเงินที่ชัดเจน โปร่งใส

### 3.3 โครงสร้างองค์กร และโครงสร้างการบริหาร

#### โครงสร้างการแบ่งส่วนราชการภายในของคณะวิทยาศาสตร์และเทคโนโลยี

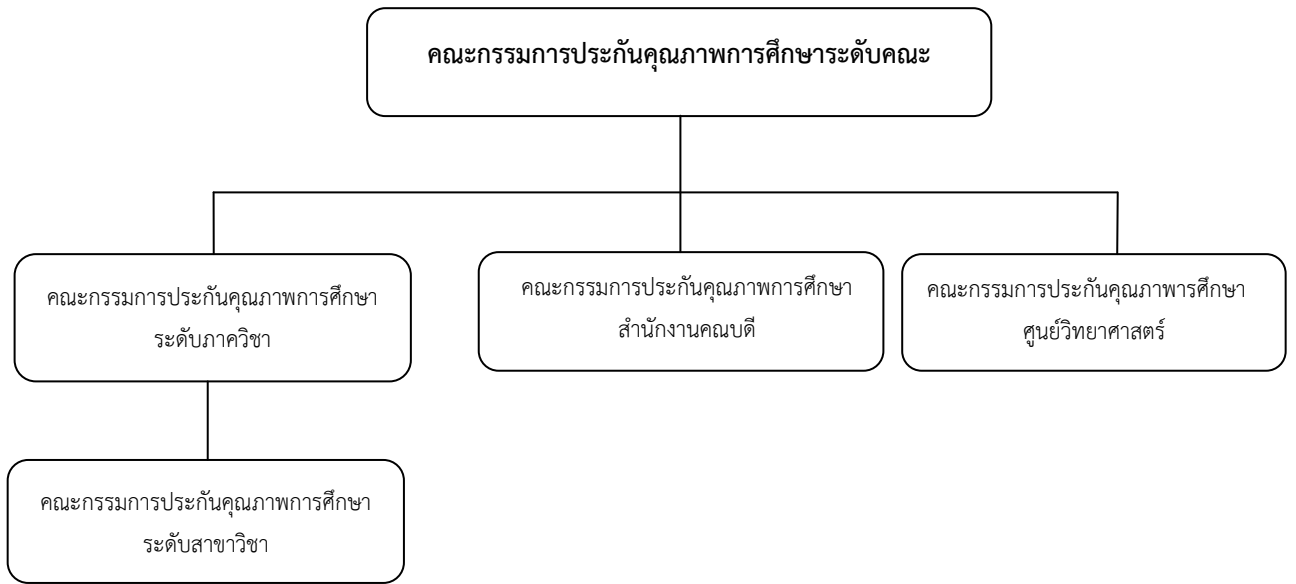


# โครงสร้างการบริหารงานของคณะวิทยาศาสตร์และเทคโนโลยี





# โครงสร้างการบริหารงานประกันคุณภาพการศึกษาของคณะวิทยาศาสตร์และเทคโนโลยี



### 3.4 รายชื่อผู้บริหาร กรรมการบริหาร

#### กรรมการผู้ทรงคุณวุฒิคณะวิทยาศาสตร์และเทคโนโลยี มหาวิทยาลัยราชภัฏเชียงใหม่



#### คณะกรรมการบริหารคณะวิทยาศาสตร์และเทคโนโลยี



## ภาควิชาวิทยาศาสตร์



## ภาควิชาวิทยาศาสตร์ประยุกต์



### 3.5 หลักสูตรและสาขาวิชาที่เปิดสอน

หลักสูตรและสาขาวิชาทั้งหมดที่เปิดสอนในปีการศึกษา 2554 มีรายละเอียดดังนี้

ตารางแสดงรายชื่อหลักสูตรและสาขาวิชาที่เปิดสอน (จำแนกตามประเภทการจัดการศึกษา)

ลำดับ ที่	ชื่อหลักสูตร / สาขาวิชา		ระดับการศึกษา
1	วิทยาศาสตร์บัณฑิต	การออกแบบผลิตภัณฑ์	ปริญญาตรี
		เทคโนโลยีเซรามิก	ปริญญาตรี
		เทคโนโลยีวิศวกรรมก่อสร้าง	ปริญญาตรี
		เทคโนโลยีสถาปัตยกรรม	ปริญญาตรี
		คหกรรมศาสตร์	ปริญญาตรี
		วิทยาศาสตร์สิ่งแวดล้อม	ปริญญาตรี
		สาธารณสุขศาสตร์	ปริญญาตรี
		การโปรแกรมและการรักษาความปลอดภัยบนเว็บ	ปริญญาตรี
		เทคโนโลยีสารสนเทศ	ปริญญาตรี
		วิทยาการคอมพิวเตอร์	ปริญญาตรี
		คณิตศาสตร์	ปริญญาตรี
		สถิติประยุกต์	ปริญญาตรี
		เคมี	ปริญญาตรี
		ชีววิทยา	ปริญญาตรี
ฟิสิกส์	ปริญญาตรี		
2	วิทยาศาสตรมหาบัณฑิต	เทคโนโลยีชีวภาพ	ปริญญาโท
3	สาธารณสุขศาสตรมหาบัณฑิต	สาธารณสุขศาสตร์	ปริญญาโท
4	วิทยาศาสตรมหาบัณฑิต	การสอนวิทยาศาสตร์	ปริญญาโท

### 3.6 จำนวนนักศึกษา

จำนวนนักศึกษา ปีการศึกษา 2554 (ข้อมูล ณ ภาคเรียนที่ 2/2554)

ตารางแสดงจำนวนนักศึกษา ปีการศึกษา 2554 จำแนกตามสาขาวิชาและระดับการศึกษา

สาขาวิชา	ปริญญาตรี			ปริญญาโท			ปริญญาเอก			ผลรวมทั้งหมด
	ปกติ	พิเศษ	ผลรวม	ปกติ	พิเศษ	ผลรวม	ปกติ	พิเศษ	ผลรวม	
ฟิสิกส์	33	-	33	-	-	-	-	-	-	33
เคมี	68	-	68	-	-	-	-	-	-	68
ชีววิทยา	128	-	128	-	-	-	-	-	-	128
คณิตศาสตร์	110	-	110	-	-	-	-	-	-	110
สถิติประยุกต์	43	-	43	-	-	-	-	-	-	43
สาธารณสุขศาสตร์	524	299	823	-	31	31	-	-	-	854
คหกรรมศาสตร์	221	-	221	-	-	-	-	-	-	221
วิทยาศาสตร์สิ่งแวดล้อม	224	-	224	-	-	-	-	-	-	224
วิทยาการคอมพิวเตอร์	332	221	553	-	-	-	-	-	-	553

สาขาวิชา	ปริญญาตรี			ปริญญาโท			ปริญญาเอก			ผลรวมทั้งหมด
	ปกติ	พิเศษ	ผลรวม	ปกติ	พิเศษ	ผลรวม	ปกติ	พิเศษ	ผลรวม	
เทคโนโลยีสารสนเทศ	226	194	420	-	-	-	-	-	-	420
การโปรแกรมและการรักษาความปลอดภัยบนเว็บ	107	-	107	-	-	-	-	-	-	107
การออกแบบผลิตภัณฑ์	198	78	276	-	-	-	-	-	-	276
เทคโนโลยีเซรามิก	60	-	60	-	-	-	-	-	-	60
เทคโนโลยีสถาปัตยกรรม	140	51	191	-	-	-	-	-	-	191
เทคโนโลยีวิศวกรรมการก่อสร้าง	190	47	237	-	-	-	-	-	-	237
เทคโนโลยีชีวภาพ	-	-	-	-	7	7	-	-	-	7
การสอนวิทยาศาสตร์	-	-	-	-	17	17	-	-	-	17
รวมทั้งหมด	2,604	890	3,494	-	55	55	-	-	-	3,549

### 3.7 จำนวนอาจารย์และบุคลากร

#### อาจารย์ประจำที่ปฏิบัติงานจริงและลาศึกษาต่อ ประจำปีการศึกษา 2554

คณะวิทยาศาสตร์และเทคโนโลยี มีอาจารย์ประจำทั้งหมด 133 คน ที่ปฏิบัติงานจริงและลาศึกษาต่อ ประจำปีการศึกษา 2554

ตารางแสดงจำนวนอาจารย์ประจำทั้งหมดที่ปฏิบัติงานจริงและลาศึกษาต่อ ประจำปีการศึกษา 2554

ลำดับ	ตำแหน่งทางวิชาการ	ชื่อ - สกุล	สังกัดสาขาวิชา	ระดับการศึกษา	1 มิ.ย.2554 – 31 พ.ค. 2555		
					วันที่เข้าทำงาน	การปฏิบัติงาน	การนับ
<b>คณะวิทยาศาสตร์และเทคโนโลยี</b>							
1	อาจารย์	ประธาน คำจินะ	สาขาวิชาคอมพิวเตอร์	ปริญญาตรี	1 มีนาคม 2550	ปฏิบัติงาน	1
2	อาจารย์	ภาณุวัฒน์ สุวรรณกุล	สาขาวิชาคอมพิวเตอร์	ปริญญาตรี	14 กรกฎาคม 2547	ปฏิบัติงาน	1
3	อาจารย์	คณิศร สินธุบุญ	สาขาวิชาเทคโนโลยีอุตสาหกรรม	ปริญญาตรี	1 มิถุนายน 2545	ปฏิบัติงาน	1
4	อาจารย์	นิสิต โสมพัฒนพงษ์	สาขาวิชาเทคโนโลยีอุตสาหกรรม	ปริญญาตรี	21 พฤษภาคม 2524	ปฏิบัติงาน	1
5	อาจารย์	ชูชีพชัย แก้วมงคลเพชร	สาขาวิชาเทคโนโลยีอุตสาหกรรม	ปริญญาตรี	6 มิถุนายน 2526	ปฏิบัติงาน	1
6	อาจารย์	เวชสวรรค์ หล้ากาศ	สาขาวิชาเทคโนโลยีอุตสาหกรรม	ปริญญาโท	20 มกราคม 2541	ปฏิบัติงาน	1
7	อาจารย์	จักรกริช ถ้ำแก้ว	สาขาวิชาคณิตศาสตร์และสถิติ	ปริญญาโท	1 มิถุนายน 2549	ปฏิบัติงาน	1
8	อาจารย์	จุฑามาศ ดำเนินสวัสดิ์	สาขาวิชาคณิตศาสตร์และสถิติ	ปริญญาโท	1 มิถุนายน 2549	ปฏิบัติงาน	1
9	อาจารย์	ดร.บูรพา สิงหา	สาขาวิชาคณิตศาสตร์และสถิติ	ปริญญาเอก	1 มิถุนายน 2549	ปฏิบัติงาน	1
10	อาจารย์	ปวีณา ถ้ำแก้ว	สาขาวิชาคณิตศาสตร์และสถิติ	ปริญญาโท	1 มิถุนายน 2549	ปฏิบัติงาน	1
11	อาจารย์	วัชรรงค์ วงศนุรักษ์	สาขาวิชาคณิตศาสตร์และสถิติ	ปริญญาโท	19 มิถุนายน 2549	ปฏิบัติงาน	1
12	อาจารย์	วิเชษฐ์ สิงโต	สาขาวิชาคณิตศาสตร์และสถิติ	ปริญญาโท	20 มิถุนายน 2549	ปฏิบัติงาน	1
13	อาจารย์	ถนัด บุญชัย	สาขาวิชาคณิตศาสตร์และสถิติ	ปริญญาโท	17 มิถุนายน 2534	ปฏิบัติงาน	1

ลำดับ	ตำแหน่งทางวิชาการ	ชื่อ - สกุล		สังกัดสาขาวิชา	ระดับการศึกษา	1 มี.ย.2554 – 31 พ.ค. 2555		
						วันที่เข้าทำงาน	การปฏิบัติงาน	การนับ
14	อาจารย์	กมล	สนิทธธรรม	สาขาวิชาคณิตศาสตร์และสถิติ	ปริญญาโท	27 ตุลาคม 2549	ปฏิบัติงาน	1
15	อาจารย์	ถาวร	รักกาญจน์นันท์	สาขาวิชาเคมี	ปริญญาโท	19 พฤษภาคม 2523	ปฏิบัติงาน	1
16	อาจารย์	ศิริวรรณ	ศรีสัจจะเลิศวาจา	สาขาวิชาเคมี	ปริญญาโท	20 มกราคม 2541	ปฏิบัติงาน	1
17	อาจารย์	ดวงเดือน	เทพนวล	ภาควิชาวิทยาศาสตร์	ปริญญาโท	2 มิถุนายน 2551	ปฏิบัติงาน	1
18	อาจารย์	ธิดารัตน์	หน่อสุวรรณ	ภาควิชาวิทยาศาสตร์	ปริญญาโท	2 มิถุนายน 2551	ปฏิบัติงาน	1
19	อาจารย์	พสุ	ปราโมกษ์ชน	สาขาวิชาเคมี	ปริญญาโท	1 มิถุนายน 2547	ปฏิบัติงาน	1
20	อาจารย์	สุกิจ	ทองแบน	สาขาวิชาเคมี	ปริญญาโท	12 มิถุนายน 2549	ปฏิบัติงาน	1
21	อาจารย์	วิมลรัตน์	พจน์ไทรทิพย์	สาขาวิชาชีววิทยา	ปริญญาโท	17 ตุลาคม 2546	ปฏิบัติงาน	1
22	อาจารย์	อดิษฐ์	จรดล	สาขาวิชาชีววิทยา	ปริญญาโท	27 ตุลาคม 2551	ปฏิบัติงาน	1
23	อาจารย์	อรทัย	คำสร้อย	สาขาวิชาชีววิทยา	ปริญญาโท	27 ตุลาคม 2551	ปฏิบัติงาน	1
24	อาจารย์	อัครสิทธิ์	บุญส่งแท้	สาขาวิชาชีววิทยา	ปริญญาโท	25 ตุลาคม 2548	ปฏิบัติงาน	1
25	อาจารย์	อัจฉริยา	เชียวชาร์	สาขาวิชาชีววิทยา	ปริญญาโท	17 ตุลาคม 2546	ปฏิบัติงาน	1
26	อาจารย์	ดาราลักษณ์	เยวภาคย์โสภณ	สาขาวิชาชีววิทยา	ปริญญาโท	6 มิถุนายน 2554	ปฏิบัติงาน	1
27	อาจารย์	ภาคภูมิ	รัตน์จิรานุกูล	สาขาวิชาฟิสิกส์	ปริญญาโท	1 พฤษภาคม 2548	ปฏิบัติงาน	1
28	อาจารย์	ภาณุพงษ์	หมั่นชิต	สาขาวิชาฟิสิกส์	ปริญญาโท	12 มิถุนายน 2549	ปฏิบัติงาน	1
29	อาจารย์	วิระภรณ์	ไหมทอง	สาขาวิชาฟิสิกส์	ปริญญาโท	15 มิถุนายน 2547	ปฏิบัติงาน	1
30	อาจารย์	กาญจนา	ชติพะจักษ์	สาขาวิชาคอมพิวเตอร์	ปริญญาโท	23 กรกฎาคม 2540	ปฏิบัติงาน	1



ลำดับ	ตำแหน่งทางวิชาการ	ชื่อ - สกุล		สังกัดสาขาวิชา	ระดับการศึกษา	1 มิ.ย.2554 – 31 พ.ค. 2555		
						วันที่เข้าทำงาน	การปฏิบัติงาน	การนับ
31	อาจารย์	ธฤช	เรื่อนคำ	สาขาวิชาคอมพิวเตอร์	ปริญญาโท	23 กรกฎาคม 2540	ปฏิบัติงาน	1
32	อาจารย์	กฤษณา	เขียวมั่ง	สาขาวิชาคอมพิวเตอร์	ปริญญาโท	1 มิถุนายน 2546	ปฏิบัติงาน	1
33	อาจารย์	จุฬาวลี	มณีเลิศ	สาขาวิชาคอมพิวเตอร์	ปริญญาโท	17 พฤษภาคม 2548	ปฏิบัติงาน	1
34	อาจารย์	พรวนา	รัตนชูโชค	สาขาวิชาคอมพิวเตอร์	ปริญญาโท	23 มิถุนายน 2547	ปฏิบัติงาน	1
35	อาจารย์	พิมพ์ชนก	สุวรรณศรี	สาขาวิชาคอมพิวเตอร์	ปริญญาโท	17 พฤษภาคม 2548	ปฏิบัติงาน	1
36	อาจารย์	พิชญ์	สุขเสริฐ	สาขาวิชาคอมพิวเตอร์	ปริญญาโท	1 ตุลาคม 2542	ปฏิบัติงาน	1
37	อาจารย์	วิภาวดี	ปิ๋นไชย	สาขาวิชาคอมพิวเตอร์	ปริญญาโท	1 มิถุนายน 2544	ปฏิบัติงาน	1
38	อาจารย์	ศิริภรณ์	กันขัติ	สาขาวิชาคอมพิวเตอร์	ปริญญาโท	15 มิถุนายน 2547	ปฏิบัติงาน	1
39	อาจารย์	ศิริพงศ์	ศิริสวัสดิ์	สาขาวิชาคอมพิวเตอร์	ปริญญาโท	17 ตุลาคม 2546	ปฏิบัติงาน	1
40	อาจารย์	เสริมศักดิ์	พงษ์เมษา	สาขาวิชาเทคโนโลยีอุตสาหกรรม	ปริญญาโท	15 มิถุนายน 2547	ปฏิบัติงาน	1
41	อาจารย์	ชั้นทอง	ทรงศิริ	สาขาวิชาเทคโนโลยีอุตสาหกรรม	ปริญญาโท	27 กรกฎาคม 2552	ปฏิบัติงาน	1
42	อาจารย์	ขวัญชัย	เชื้อเมืองพาน	สาขาวิชาเทคโนโลยีอุตสาหกรรม	ปริญญาโท	1 มิถุนายน 2547	ปฏิบัติงาน	1
43	อาจารย์	เจษฎาพล	กิตติพัฒน์วิทย์	สาขาวิชาเทคโนโลยีอุตสาหกรรม	ปริญญาโท	16 ตุลาคม 2549	ปฏิบัติงาน	1
44	อาจารย์	นพมาศ	ชูสาย	สาขาวิชาเทคโนโลยีอุตสาหกรรม	ปริญญาโท	1 ตุลาคม 2539	ปฏิบัติงาน	1
45	อาจารย์	วีณา	ธนาไชยสกุล	สาขาวิชาเทคโนโลยีอุตสาหกรรม	ปริญญาโท	16 ตุลาคม 2549	ปฏิบัติงาน	1
46	อาจารย์	ไชยเชิด	ไชยนันท์	สาขาวิชาเทคโนโลยีอุตสาหกรรม	ปริญญาโท	12 มิถุนายน 2537	ปฏิบัติงาน	1
47	อาจารย์	สุวัฒน์วงศ์	พันธ์เพชร	สาขาวิชาเทคโนโลยีอุตสาหกรรม	ปริญญาโท	1 พฤศจิกายน 2550	ปฏิบัติงาน	1

ลำดับ	ตำแหน่งทางวิชาการ	ชื่อ - สกุล	สังกัดสาขาวิชา	ระดับการศึกษา	1 มิ.ย.2554 – 31 พ.ค. 2555		
					วันที่เข้าทำงาน	การปฏิบัติงาน	การนับ
48	อาจารย์	ภควดี โอสถาพร	สาขาวิชาเทคโนโลยีอุตสาหกรรม	ปริญญาโท	1 พฤศจิกายน 2542	ปฏิบัติงาน	1
49	อาจารย์	ประสิทธิ์ ฉิมบุญมา	สาขาวิชาเทคโนโลยีอุตสาหกรรม	ปริญญาโท	25 ตุลาคม 2554	ปฏิบัติงาน	0.5
50	อาจารย์	อำนาจ โกวรรณ	สาขาวิชาคอมพิวเตอร์	ปริญญาโท	23 กรกฎาคม 2540	ปฏิบัติงาน	1
51	อาจารย์	จินตนา พันจันทา	สาขาวิชาวิทยาศาสตร์สุขภาพและสิ่งแวดล้อม	ปริญญาโท	16 ตุลาคม 2549	ปฏิบัติงาน	1
52	อาจารย์	มยุรี ชมภูงาม	สาขาวิชาวิทยาศาสตร์สุขภาพและสิ่งแวดล้อม	ปริญญาโท	27 กรกฎาคม 2552	ปฏิบัติงาน	1
53	อาจารย์	ศิริจันทร์ อุปาละ	สาขาวิชาวิทยาศาสตร์สุขภาพและสิ่งแวดล้อม	ปริญญาโท	1 ธันวาคม 2546	ปฏิบัติงาน	1
54	อาจารย์	สุภาพร ฟองจันทร์ตา	สาขาวิชาคณิตศาสตร์และสถิติ	ปริญญาโท	25 พฤษภาคม 2554	ปฏิบัติงาน	1
55	อาจารย์	ชนินาถ จันทร	สาขาวิชาคณิตศาสตร์และสถิติ	ปริญญาโท	25 พฤษภาคม 2554	ปฏิบัติงาน	1
56	อาจารย์	สุรศักดิ์ นุ่มมีศรี	สาขาวิชาวิทยาศาสตร์สุขภาพและสิ่งแวดล้อม	ปริญญาโท	1 ตุลาคม 2543	ปฏิบัติงาน	1
57	อาจารย์	กานต์ชัยญา แก้วแดง	สาขาวิชาวิทยาศาสตร์สุขภาพและสิ่งแวดล้อม	ปริญญาโท	1 มิถุนายน 2549	ปฏิบัติงาน	1
58	อาจารย์	ณัฏฐร สุขสีทอง	สาขาวิชาวิทยาศาสตร์สุขภาพและสิ่งแวดล้อม	ปริญญาโท	22 ตุลาคม 2553	ปฏิบัติงาน	1
59	อาจารย์	วิทญา ตันอารีย์	สาขาวิชาวิทยาศาสตร์สุขภาพและสิ่งแวดล้อม	ปริญญาโท	1 พฤศจิกายน 2547	ปฏิบัติงาน	1
60	อาจารย์	วีรวรรณ จันทรวง	ภาควิชาวิทยาศาสตร์ประยุกต์	ปริญญาโท	1 ธันวาคม 2546	ปฏิบัติงาน	1
61	อาจารย์	สามารถ ใจเตี้ย	สาขาวิชาวิทยาศาสตร์สุขภาพและสิ่งแวดล้อม	ปริญญาโท	3 มิถุนายน 2546	ปฏิบัติงาน	1
62	อาจารย์	ส่งเสริม นพรัตน์ไกรลาศ	สาขาวิชาเทคโนโลยีอุตสาหกรรม	ปริญญาโท	1 สิงหาคม 2547	ปฏิบัติงาน	1
63	อาจารย์	มนัสพันธ์ รินแสงปิ่น	สาขาวิชาเทคโนโลยีอุตสาหกรรม	ปริญญาโท	19 พฤษภาคม 2541	ปฏิบัติงาน	1
64	อาจารย์	ชินรัตน์ ม่วงงาม	สาขาวิชาวิทยาศาสตร์สุขภาพและสิ่งแวดล้อม	ปริญญาโท	1 กุมภาพันธ์ 2523	ปฏิบัติงาน	1

ลำดับ	ตำแหน่งทางวิชาการ	ชื่อ - สกุล	สังกัดสาขาวิชา	ระดับการศึกษา	1 มิ.ย.2554 – 31 พ.ค. 2555		
					วันที่เข้าทำงาน	การปฏิบัติงาน	การนับ
65	อาจารย์	สมิต ไทยเจริญ	สาขาวิชาวิทยาศาสตร์สุขภาพและสิ่งแวดล้อม	ปริญญาโท	1 กรกฎาคม 2531	ปฏิบัติงาน	1
66	อาจารย์	ปิยะชาติ เวียงนาค	สาขาวิชาคณิตศาสตร์และสถิติ	ปริญญาโท	1 มิถุนายน 2547	ลาศึกษาต่อ	1
67	อาจารย์	วรางคณา เขาคี	สาขาวิชาเคมี	ปริญญาโท	6 มิถุนายน 2549	ลาศึกษาต่อ	1
68	อาจารย์	วาสนา ประภาเลิศ	สาขาวิชาเคมี	ปริญญาโท	25 ตุลาคม 2548	ลาศึกษาต่อ	1
69	อาจารย์	ณัฐธิดา พันผาสุข	สาขาวิชาชีววิทยา	ปริญญาโท	25 ตุลาคม 2548	ลาศึกษาต่อ	1
70	อาจารย์	รุ่งนภา ทากัน	สาขาวิชาชีววิทยา	ปริญญาโท	1 มิถุนายน 2549	ลาศึกษาต่อ	1
71	อาจารย์	วีรพงษ์ จันทะชัย	สาขาวิชาชีววิทยา	ปริญญาโท	16 พฤษภาคม 2551	ลาศึกษาต่อ	1
72	อาจารย์	ศรัณย์ จินะเจริญ	สาขาวิชาชีววิทยา	ปริญญาโท	2 มิถุนายน 2551	ลาศึกษาต่อ	1
73	อาจารย์	เพ็ญศรี ประมุขกุล	สาขาวิชาฟิสิกส์	ปริญญาโท	1 สิงหาคม 2546	ลาศึกษาต่อ	1
74	อาจารย์	จิราภรณ์ ปุณยวิจน์พรกุล	สาขาวิชาฟิสิกส์	ปริญญาโท	1 สิงหาคม 2551	ลาศึกษาต่อ	1
75	อาจารย์	ฉัตรชัย เครืออินทร์	สาขาวิชาฟิสิกส์	ปริญญาโท	1 มิถุนายน 2549	ลาศึกษาต่อ	1
76	อาจารย์	บุษราภรณ์ มหัทธนชัย	สาขาวิชาคอมพิวเตอร์	ปริญญาโท	19 กันยายน 2537	ลาศึกษาต่อ	1
77	อาจารย์	จิตราภรณ์ ธาราพิทักษ์วงศ์	สาขาวิชาคอมพิวเตอร์	ปริญญาโท	17 พฤษภาคม 2548	ลาศึกษาต่อ	1
78	อาจารย์	ทิวาวัลย์ ต๊ะการ	สาขาวิชาคอมพิวเตอร์	ปริญญาโท	16 ตุลาคม 2538	ลาศึกษาต่อ	1
79	อาจารย์	พริ้มไพร วงศ์ชมภู	สาขาวิชาคอมพิวเตอร์	ปริญญาโท	1 มิถุนายน 2542	ลาศึกษาต่อ	1
80	อาจารย์	ภัทราพร พรหมคำตัน	สาขาวิชาคอมพิวเตอร์	ปริญญาโท	17 พฤษภาคม 2548	ลาศึกษาต่อ	1
81	อาจารย์	รสลิน เพตะกร	สาขาวิชาคอมพิวเตอร์	ปริญญาโท	17 พฤษภาคม 2548	ลาศึกษาต่อ	1

ลำดับ	ตำแหน่งทางวิชาการ	ชื่อ - สกุล	สังกัดสาขาวิชา	ระดับการศึกษา	1 มิ.ย.2554 – 31 พ.ค. 2555		
					วันที่เข้าทำงาน	การปฏิบัติงาน	การนับ
82	อาจารย์	พราวพรรณ อาสาสรรพกิจ	สาขาวิชาเทคโนโลยีอุตสาหกรรม	ปริญญาโท	1 มิถุนายน 2547	ลาศึกษาต่อ	1
83	อาจารย์	สมศักดิ์ บุญแจ้ง	สาขาวิชาเทคโนโลยีอุตสาหกรรม	ปริญญาโท	17 พฤษภาคม 2548	ลาศึกษาต่อ	1
84	อาจารย์	วาสนา สันติธีรากุล	สาขาวิชาคอมพิวเตอร์	ปริญญาโท	19 พฤษภาคม 2541	ลาศึกษาต่อ	1
85	อาจารย์	สิวลี รัตนปัญญา	สาขาวิชาวิทยาศาสตร์สุขภาพและสิ่งแวดล้อม	ปริญญาโท	1 มิถุนายน 2549	ลาศึกษาต่อ	1
86	อาจารย์	ชาญ ยอดละ	สาขาวิชาวิทยาศาสตร์สุขภาพและสิ่งแวดล้อม	ปริญญาโท	1 ธันวาคม 2543	ลาศึกษาต่อ	1
87	อาจารย์	ดร.ปรารถนา มินเสน	สาขาวิชาคณิตศาสตร์และสถิติ	ปริญญาเอก	1 ตุลาคม 2543	ปฏิบัติงาน	1
88	อาจารย์	ดร.นิรันุช ไชยรังษี	สาขาวิชาเคมี	ปริญญาเอก	23 กรกฎาคม 2540	ปฏิบัติงาน	1
89	อาจารย์	ดร.นภารัตน์ จิวาลักษณ์	สาขาวิชาเคมี	ปริญญาเอก	15 มิถุนายน 2547	ปฏิบัติงาน	1
90	อาจารย์	ดร.มิกิ กัณณะ	สาขาวิชาเคมี	ปริญญาเอก	1 พฤศจิกายน 2550	ปฏิบัติงาน	1
91	อาจารย์	ดร.สรวิฑูมิ สมนาม	สาขาวิชาเคมี	ปริญญาเอก	1 ตุลาคม 2550	ปฏิบัติงาน	1
92	อาจารย์	ดร.สุวคนธ์ จันทร์ดี	สาขาวิชาเคมี	ปริญญาเอก	1 มิถุนายน 2543	ปฏิบัติงาน	1
93	อาจารย์	ดร.ทัตพร คุณประดิษฐ์	สาขาวิชาชีววิทยา	ปริญญาเอก	1 มิถุนายน 2548	ปฏิบัติงาน	1
94	อาจารย์	ดร.วัชรีย์ หาญเมืองใจ	สาขาวิชาชีววิทยา	ปริญญาเอก	16 กันยายน 2550	ปฏิบัติงาน	1
95	อาจารย์	ดร.กิตติศักดิ์ โชติกเดชาณรงค์	สาขาวิชาชีววิทยา	ปริญญาเอก	17 ตุลาคม 2546	ปฏิบัติงาน	1
96	อาจารย์	ดร.พงษ์พันธุ์ สีนพเกรียงไกร	สาขาวิชาชีววิทยา	ปริญญาเอก	1 พฤศจิกายน 2554	ปฏิบัติงาน	0.5
97	อาจารย์	ดร.กฤษฎา บุญชม	สาขาวิชาฟิสิกส์	ปริญญาเอก	1 มิถุนายน 2541	ปฏิบัติงาน	1
98	อาจารย์	ดร.อนิรุทธิ์ รักสุจริต	สาขาวิชาฟิสิกส์	ปริญญาเอก	1 พฤษภาคม 2548	ปฏิบัติงาน	1

ลำดับ	ตำแหน่งทาง วิชาการ	ชื่อ - สกุล	สังกัดสาขาวิชา	ระดับการศึกษา	1 มิ.ย.2554 – 31 พ.ค. 2555		
					วันที่เข้าทำงาน	การปฏิบัติงาน	การ นับ
99	อาจารย์	ดร.กาญจนา ทองบุญนาค	สาขาวิชาคอมพิวเตอร์	ปริญญาเอก	22 มิถุนายน 2535	ปฏิบัติงาน	1
100	อาจารย์	ดร.สุชีวัน นานบุญมี	สาขาวิชาเทคโนโลยีอุตสาหกรรม	ปริญญาเอก	7 กรกฎาคม 2553	ปฏิบัติงาน	1
101	อาจารย์	ดร.ศุภกฤษ เมธีโกคพงษ์	สาขาวิชาคอมพิวเตอร์	ปริญญาเอก	15 สิงหาคม 2537	ปฏิบัติงาน	1
102	อาจารย์	ดร.ณัฐพร จักรวิเชียร	สาขาวิชาเทคโนโลยีอุตสาหกรรม	ปริญญาเอก	24 มกราคม 2528	ปฏิบัติงาน	1
103	อาจารย์	ดร.รพีพร เทียมจันทร์	สาขาวิชาวิทยาศาสตร์สุขภาพและสิ่งแวดล้อม	ปริญญาเอก	15 ธันวาคม 2553	ปฏิบัติงาน	1
104	อาจารย์	ดร.ณรงค์พันธ์ ฉุนรัมย์	สาขาวิชาวิทยาศาสตร์สุขภาพและสิ่งแวดล้อม	ปริญญาเอก	28 พฤษภาคม 2544	ปฏิบัติงาน	1
105	อาจารย์	ดร.จิตติมา กัตัญญู	สาขาวิชาวิทยาศาสตร์สุขภาพและสิ่งแวดล้อม	ปริญญาเอก	17 กันยายน 2550	ปฏิบัติงาน	1
106	ผู้ช่วยศาสตราจารย์	ทิวาพร ชันผณี	สาขาวิชาคณิตศาสตร์และสถิติ	ปริญญาโท	16 มิถุนายน 2554	ปฏิบัติงาน	1
107	ผู้ช่วยศาสตราจารย์	พิชญ์สินี ชมภูคำ	สาขาวิชาคณิตศาสตร์และสถิติ	ปริญญาโท	13 มกราคม 2529	ปฏิบัติงาน	1
108	ผู้ช่วยศาสตราจารย์	ลักษณา บุศย์น้ำเพชร	สาขาวิชาคณิตศาสตร์และสถิติ	ปริญญาโท	23 กรกฎาคม 2540	ปฏิบัติงาน	1
109	ผู้ช่วยศาสตราจารย์	สุมิตรรา ศรีชูชาติ	สาขาวิชาคณิตศาสตร์และสถิติ	ปริญญาโท	16 พฤษภาคม 2527	ปฏิบัติงาน	1
110	ผู้ช่วยศาสตราจารย์	กัลยา หงษ์วางค์	สาขาวิชาเคมี	ปริญญาโท	14 มีนาคม 2517	ปฏิบัติงาน	1
111	ผู้ช่วยศาสตราจารย์	บุญวัฒนา บุญธรรม	สาขาวิชาชีววิทยา	ปริญญาโท	29 ธันวาคม 2551	ปฏิบัติงาน	1
112	ผู้ช่วยศาสตราจารย์	ชนินทร์ มัทธธชัย	สาขาวิชาคอมพิวเตอร์	ปริญญาโท	18 เมษายน 2540	ปฏิบัติงาน	1
113	ผู้ช่วยศาสตราจารย์	สารุ่ง ตันตระกูล	สาขาวิชาคอมพิวเตอร์	ปริญญาโท	19 มิถุนายน 2532	ปฏิบัติงาน	1
114	ผู้ช่วยศาสตราจารย์	อุษณีย์ มาลี	สาขาวิชาเทคโนโลยีอุตสาหกรรม	ปริญญาโท	29 ธันวาคม 2551	ปฏิบัติงาน	1
115	ผู้ช่วยศาสตราจารย์	ณรงค์ สุขประเสริฐ	สาขาวิชาเทคโนโลยีอุตสาหกรรม	ปริญญาโท	16 มกราคม 2524	ปฏิบัติงาน	1

ลำดับ	ตำแหน่งทาง วิชาการ	ชื่อ - สกุล	สังกัดสาขาวิชา	ระดับการศึกษา	1 มิ.ย.2554 – 31 พ.ค. 2555		
					วันที่เข้าทำงาน	การปฏิบัติงาน	การ นับ
116	ผู้ช่วยศาสตราจารย์	พูลสุข บุญเนตร	สาขาวิชาวิทยาศาสตร์สุขภาพและสิ่งแวดล้อม	ปริญญาโท	21 พฤษภาคม 2524	ปฏิบัติงาน	1
117	ผู้ช่วยศาสตราจารย์	เสาวภา ศักยพันธ์	สาขาวิชาวิทยาศาสตร์สุขภาพและสิ่งแวดล้อม	ปริญญาโท	16 พฤษภาคม 2522	ปฏิบัติงาน	1
118	ผู้ช่วยศาสตราจารย์	วรเชษฐ์ สมมะณี	สาขาวิชาคณิตศาสตร์และสถิติ	ปริญญาโท	1 พฤษภาคม 2549	ลาศึกษาต่อ	1
119	ผู้ช่วยศาสตราจารย์	อรนุช พันโท	สาขาวิชาคอมพิวเตอร์	ปริญญาโท	29 ธันวาคม 2551	ลาศึกษาต่อ	1
120	ผู้ช่วยศาสตราจารย์	ไกรสร ลักษณะศิริ	สาขาวิชาเทคโนโลยีอุตสาหกรรม	ปริญญาโท	23 กรกฎาคม 2540	ลาศึกษาต่อ	1
121	ผู้ช่วยศาสตราจารย์	ดร.อโนดาซ์ รัชเวทย์	สาขาวิชาเคมี	ปริญญาเอก	3 เมษายน 2538	ปฏิบัติงาน	1
122	ผู้ช่วยศาสตราจารย์	ดร.กัลทิมา พิชัย	สาขาวิชาชีววิทยา	ปริญญาเอก	1 กรกฎาคม 2530	ปฏิบัติงาน	1
123	ผู้ช่วยศาสตราจารย์	ดร.เสรี ปานขาง	สาขาวิชาคอมพิวเตอร์	ปริญญาเอก	29 มกราคม 2533	ปฏิบัติงาน	1
124	ผู้ช่วยศาสตราจารย์	ดร.ชวิต จิตรวิจารณ์	สาขาวิชาวิทยาศาสตร์สุขภาพและสิ่งแวดล้อม	ปริญญาเอก	28 พฤษภาคม 2527	ปฏิบัติงาน	1
125	ผู้ช่วยศาสตราจารย์	ดร.พัฒนา บุญญาประภา	สาขาวิชาวิทยาศาสตร์สุขภาพและสิ่งแวดล้อม	ปริญญาเอก	11 ธันวาคม 2539	ปฏิบัติงาน	1
126	รองศาสตราจารย์	บุญรัตน์ เกษมพิทักษ์พงศ์	สาขาวิชาคณิตศาสตร์และสถิติ	ปริญญาโท	16 พฤษภาคม 2518	ปฏิบัติงาน	1
127	รองศาสตราจารย์	ประสิทธิ์ กิจจนศิริ	สาขาวิชาคณิตศาสตร์และสถิติ	ปริญญาโท	9 มิถุนายน 2520	ปฏิบัติงาน	1
128	รองศาสตราจารย์	วสันต์ จินดารัตนาภรณ์	สาขาวิชาคณิตศาสตร์และสถิติ	ปริญญาโท	22 พฤษภาคม 2515	ปฏิบัติงาน	1
129	รองศาสตราจารย์	ศุภรัตน์ ลีรัตนาวลี	สาขาวิชาคณิตศาสตร์และสถิติ	ปริญญาโท	23 กรกฎาคม 2540	ปฏิบัติงาน	1
130	รองศาสตราจารย์	กาญจนา สิริกุลรัตน์	สาขาวิชาฟิสิกส์	ปริญญาโท	2 มิถุนายน 2520	ปฏิบัติงาน	1
131	รองศาสตราจารย์	ดร.วิไลพร ลักขมีวาณิชย์	สาขาวิชาฟิสิกส์	ปริญญาเอก	21 ตุลาคม 2529	ปฏิบัติงาน	1
132	รองศาสตราจารย์	ณรงค์ ณ เชียงใหม่	สาขาวิชาวิทยาศาสตร์สุขภาพและสิ่งแวดล้อม	ปริญญาโท	1 ตุลาคม 2552	ปฏิบัติงาน	1

ลำดับ	ตำแหน่งทางวิชาการ	ชื่อ - สกุล	สังกัดสาขาวิชา	ระดับการศึกษา	1 มิ.ย.2554 – 31 พ.ค. 2555		
					วันที่เข้าทำงาน	การปฏิบัติงาน	การนับ
133	รองศาสตราจารย์	วราภรณ์ ศิริสว่าง	สาขาวิชาวิทยาศาสตร์สุขภาพและสิ่งแวดล้อม	ปริญญาโท	1 ตุลาคม 2552	ปฏิบัติงาน	1
134	ศาสตราจารย์	จำรูญ ยาสุมทร	สาขาวิชาวิทยาศาสตร์สุขภาพและสิ่งแวดล้อม	ปริญญาโท	1 ตุลาคม 2552	ปฏิบัติงาน	1
135	ผู้ช่วยศาสตราจารย์	อำพล ลักษณะมีวานิชย์	สาขาวิชาชีววิทยา	ปริญญาโท	24 ธันวาคม 2554	นับไม่ได้	0

รวมอาจารย์ประจำที่ปฏิบัติงานจริงและลาศึกษาต่อ

133.0

ข้อมูล ณ วันที่ 31 ธ.ค. 2554

หมายเหตุ การนับจำนวนอาจารย์ประจำ

ระยะเวลาการทำงาน	การนับจำนวนอาจารย์
9-12 เดือน	คิดเป็น 1 คน
6 เดือนขึ้นไป แต่ไม่ถึง 9 เดือน	คิดเป็น 0.5 คน
น้อยกว่า 6 เดือน	ไม่สามารถนับได้

ตารางสรุปจำนวนอาจารย์ประจำทั้งหมดที่ปฏิบัติงานจริงและลาศึกษาต่อ ประจำปีการศึกษา 2554 จำแนกตามคุณวุฒิ และตำแหน่งทางวิชาการ

สาขาวิชา	จำแนกตามคุณวุฒิ และตำแหน่งทางวิชาการ																		
	ปริญญาตรี				ปริญญาโท				ปริญญาเอก				รวม				รวมทั้งหมด	ปฏิบัติงานจริง	ลาศึกษาต่อ
	อ.	ผศ.	รศ.	ศ.	อ.	ผศ.	รศ.	ศ.	อ.	ผศ.	รศ.	ศ.	อ.	ผศ.	รศ.	ศ.			
ภาควิทยาศาสตร์	-	-	-	-	2	-	-	-	-	-	-	-	2	-	-	-	2	2	-
ภาควิทยาศาสตร์ประยุกต์	-	-	-	-	1	-	-	-	-	-	-	-	1	-	-	-	1	1	-
ฟิสิกส์	-	-	-	-	6	-	1	-	2	-	1	-	8	-	2	-	10	7	3
เคมี	-	-	-	-	6	1	-	-	5	1	-	-	11	2	-	-	13	11	2
ชีววิทยา	-	-	-	-	10	1	-	-	3.5	1	-	-	13.5	2	-	-	15.5	11.5	4
คณิตศาสตร์และสถิติ	-	-	-	-	10	5	4	-	2	-	-	-	12	5	4	-	21	19	2
คอมพิวเตอร์	2	-	-	-	18	3	-	-	2	1	-	-	22	4	-	-	26	18	8
วิทยาศาสตร์สุขภาพฯ	-	-	-	-	12	2	2	1	3	2	-	-	15	4	2	1	22	20	2
เทคโนโลยีอุตสาหกรรม	3	-	-	-	14.5	3	-	-	2	-	-	-	19.5	3	-	-	22.5	19.5	3
<b>รวม</b>	<b>5</b>	<b>-</b>	<b>-</b>	<b>-</b>	<b>79.5</b>	<b>15</b>	<b>7</b>	<b>1</b>	<b>19.5</b>	<b>5</b>	<b>1</b>	<b>-</b>	<b>104</b>	<b>20</b>	<b>8</b>	<b>1</b>	<b>133</b>	<b>109</b>	<b>24</b>

ข้อมูล ณ วันที่ 31 ธันวาคม 2554



บุคลากรสายสนับสนุนทั้งหมด ประจำปีการศึกษา 2554 (จำแนกตามประเภทบุคคล)

ตารางแสดงจำนวนบุคลากรสายสนับสนุนทั้งหมด ประจำปีการศึกษา 2554 (จำแนกตามประเภทบุคคล)

ประเภทบุคลากร สายสนับสนุน	จำแนกตามคุณวุฒิการศึกษา				รวม
	ต่ำกว่าปริญญาตรี	ปริญญาตรี	ปริญญาโท	ปริญญาเอก	
1. ข้าราชการ	-	-	1	-	1
2. ลูกจ้างประจำ	-	2	-	-	2
3. พนักงานมหาวิทยาลัย	1	24	3	-	28
4. พนักงานชั่วคราว	-	-	-	-	-
5. พนักงานราชการ	-	-	-	-	-
6. พนักงานลูกจ้าง โครงการ	-	-	-	-	-
<b>รวม</b>	<b>1</b>	<b>26</b>	<b>4</b>	<b>-</b>	<b>31</b>

## 4. วิธีประเมิน

### 4.1 การวางแผนและการประเมิน (ก่อน ระหว่าง และหลังการตรวจเยี่ยม)

#### วิธีการดำเนินการ

1. คณะกรรมการฯ ประชุมวางแผนการตรวจประเมินคุณภาพภายใน ก่อนดำเนินการประเมินคุณภาพภายใน (อ้างอิงภาคผนวก ก รายงานการประชุมวางแผนการตรวจประเมิน) เพื่อจัดแบ่งหน้าที่รับผิดชอบในการดำเนินการตรวจประเมินตามองค์ประกอบ ตัวบ่งชี้คุณภาพ
2. คณะกรรมการฯ ศึกษาคู่มือการประกันคุณภาพการศึกษา รายงานผลการประเมินตนเอง (SAR: Self Assessment Report) และเอกสารที่เกี่ยวข้อง
3. คณะกรรมการฯ เยี่ยมชมหน่วยงาน พร้อมกับสัมภาษณ์ผู้บริหารในหน่วยงานต่างๆ
4. คณะกรรมการฯ รวบรวมข้อมูลเพิ่มเติมโดยการสัมภาษณ์ผู้บริหาร ผู้แทนบุคลากร และข้อมูลจากสื่ออื่นๆ เช่น อินเทอร์เน็ต เป็นต้น
5. คณะกรรมการฯ เปิดโอกาสให้บุคลากรส่งความเห็นเพิ่มเติม ผ่านทางจดหมายอิเล็กทรอนิกส์ถึงประธานกรรมการตรวจประเมินฯ โดยตรง
6. คณะกรรมการฯ ประชุมระดมความคิดเห็นเพื่อสรุปผลการตรวจประเมินคุณภาพการศึกษา
7. คณะกรรมการฯ รายงานผลการตรวจประเมินคุณภาพฯ ด้วยวาจาให้แก่ผู้บริหาร และบุคลากร พร้อมทั้งเปิดโอกาสให้คณะชี้แจงรายละเอียด ข้อมูลเพิ่มเติม กรณีที่มีความเห็นแตกต่างกับผลการประเมิน
8. คณะกรรมการฯ จัดทำรายงานการตรวจประเมินคุณภาพฯ เพื่อเสนอต่อมหาวิทยาลัย

### 4.2 วิธีการตรวจสอบความน่าเชื่อถือของข้อมูล

เพื่อให้ได้มาซึ่งข้อมูลที่มีความน่าเชื่อถือและความเที่ยงตรงของผลการประเมินคุณภาพภายในตามรายงานฉบับนี้ของ คณะวิทยาศาสตร์และเทคโนโลยี คณะกรรมการจึงได้กำหนดเกณฑ์ในการตรวจประเมินคุณภาพภายในโดยใช้เกณฑ์มาตรฐานตามองค์ประกอบและตัวชี้วัดที่กำหนดโดยสำนักงานคณะกรรมการการอุดมศึกษา (สกอ.) เกณฑ์การประเมินเป็น 5 ระดับคะแนน ดังนี้ดังต่อไปนี้

0.00 – 1.50	การดำเนินงานของสถาบัน	ต้องปรับปรุงเร่งด่วน
1.51 - 2.50	การดำเนินงานของสถาบัน	ต้องปรับปรุง
2.51 - 3.50	การดำเนินงานของสถาบัน	ระดับพอใช้
3.51 - 4.50	การดำเนินงานของสถาบัน	ระดับดี
4.51 – 5.00	การดำเนินงานของสถาบัน	ระดับดีมาก

## 5. ผลการประเมิน

### 5.1 รายงานตารางที่ ป.1 ผลการประเมินคุณภาพภายใน ตามตัวบ่งชี้ตามองค์ประกอบคุณภาพ

ชื่อคณะ/วิทยาลัย : คณะวิทยาศาสตร์และเทคโนโลยี						
ตัวบ่งชี้คุณภาพ	เป้าหมาย	ผลประเมินคุณภาพภายใน				
		ผลการดำเนินงาน			คะแนนประเมิน	
		ตัวตั้ง	ผลลัพธ์			
		ตัวหาร	(% หรือ สัดส่วน)			
ตัวบ่งชี้ 1.1	6 ข้อ	มีการดำเนินการ (1,2,3,4,5,6)		6	ข้อ	4.00
ตัวบ่งชี้ 1.2 (สมศ.16.1)	5 ข้อ	มีการดำเนินการ		0	ข้อ	0.00
ตัวบ่งชี้ 1.3 (สมศ.16.2)	ร้อยละ 3.52	0		ร้อยละ 0.00		0.00
		5,433				
ตัวบ่งชี้ 1.4 (สมศ.17)	4 ข้อ	มีการดำเนินการ		0	ข้อ	0.00
ตัวบ่งชี้ 2.1	5 ข้อ	มีการดำเนินการ (1,2,3)		3	ข้อ	3.00
ตัวบ่งชี้ 2.2	ร้อยละ 20	27.5		ร้อยละ 20.68		3.45
		133.0				
ตัวบ่งชี้ 2.3	ร้อยละ 35	29		ร้อยละ 21.80		1.82
		133.0				
ตัวบ่งชี้ 2.4	5 ข้อ	มีการดำเนินการ (1,2,3,4,5)		5	ข้อ	4.00
ตัวบ่งชี้ 2.5	7 ข้อ	มีการดำเนินการ (1,2,3,4,5,6)		6	ข้อ	4.00
ตัวบ่งชี้ 2.6	7 ข้อ	มีการดำเนินการ (1,2,3,4,5,6,7)		7	ข้อ	5.00
ตัวบ่งชี้ 2.7	5 ข้อ	มีการดำเนินการ (1,2,3,4,5)		5	ข้อ	5.00
ตัวบ่งชี้ 2.8	5 ข้อ	มีการดำเนินการ (1,2,3)		3	ข้อ	3.00
ตัวบ่งชี้ 2.9 (สมศ. 1)	ร้อยละ 70	211		ร้อยละ 62.99		3.15
		335				
ตัวบ่งชี้ 2.10 (สมศ. 2)	ร้อยละ 3.52	18,618		ร้อยละ 4.03		4.03
		4,615				
ตัวบ่งชี้ 2.11 (สมศ. 3)	ร้อยละ 30	1.5		ร้อยละ 16.67		3.33
		9				
ตัวบ่งชี้ 2.12 (สมศ. 4)				(ไม่รับการประเมิน)		0.00
ตัวบ่งชี้ 2.13 (สมศ.14)	3 คะแนน	382.5		ร้อยละ 2.88		2.40
		133				
ตัวบ่งชี้ 3.1	6 ข้อ	มีการดำเนินการ (1,2,3,4,5)		5	ข้อ	3.00
ตัวบ่งชี้ 3.2	5 ข้อ	มีการดำเนินการ (1,2,3,4)		4	ข้อ	3.00

ชื่อคณะ/วิทยาลัย : คณะวิทยาศาสตร์และเทคโนโลยี

ตัวบ่งชี้คุณภาพ	เป้าหมาย	ผลประเมินคุณภาพภายใน				
		ผลการดำเนินงาน			คะแนนประเมิน	
		ตัวตั้ง	ผลลัพธ์			
		ตัวหาร	(% หรือ สัดส่วน)			
ตัวบ่งชี้ 4.1	8 ข้อ	มีการดำเนินการ (1,2,3,5)		4	ข้อ	3.00
ตัวบ่งชี้ 4.2	5 ข้อ	มีการดำเนินการ (1,5)		2	ข้อ	2.00
ตัวบ่งชี้ 4.3	30,000 บาท	กลุ่มสาขาวิชาวิทยาศาสตร์และเทคโนโลยี (คณะเทคโนโลยีการเกษตร, คณะวิทยาศาสตร์และเทคโนโลยี)				
		7,262,585.00		66,629.22 บาท	5.00	
		109.0				
ตัวบ่งชี้ 4.4 (สมศ. 5)	ร้อยละ 10	1.25		ร้อยละ 0.94	0.24	
		133.0				
ตัวบ่งชี้ 4.5 (สมศ. 6)	ร้อยละ 10	0		ร้อยละ 0.00	0.00	
		133.0				
ตัวบ่งชี้ 4.6 (สมศ. 7)	ร้อยละ 5	1.00		ร้อยละ 0.75	0.38	
		133.0				
ตัวบ่งชี้ 5.1	5 ข้อ	มีการดำเนินการ (1,2,3)		3	ข้อ	3.00
ตัวบ่งชี้ 5.2	5 ข้อ	มีการดำเนินการ (1,2,3)		3	ข้อ	3.00
ตัวบ่งชี้ 5.3 (สมศ. 8)	ร้อยละ 15	2		ร้อยละ 50	5.00	
		4				
ตัวบ่งชี้ 5.4 (สมศ. 9)	5 ข้อ	มีการดำเนินการ (1,2)		2	ข้อ	2.00
ตัวบ่งชี้ 5.5 (สมศ. 18.1)	5 ข้อ	มีการดำเนินการ			ข้อ	0.00
ตัวบ่งชี้ 5.6 (สมศ. 18.2)	5 ข้อ	มีการดำเนินการ			ข้อ	0.00
ตัวบ่งชี้ 6.1	5 ข้อ	มีการดำเนินการ (1,2,3,4,5)		5	ข้อ	5.00
ตัวบ่งชี้ 6.2 (สมศ. 10)	4 ข้อ	มีการดำเนินการ (1,2,3,4)		4	ข้อ	4.00
ตัวบ่งชี้ 6.3 (สมศ. 11)	5 ข้อ	มีการดำเนินการ (1,2,3,4,5)		5	ข้อ	5.00
ตัวบ่งชี้ 7.1	7 ข้อ	มีการดำเนินการ (1,2,3,4,5,6)		6	ข้อ	4.00
ตัวบ่งชี้ 7.2	5 ข้อ	มีการดำเนินการ (3)		1	ข้อ	1.00
ตัวบ่งชี้ 7.3	5 ข้อ	มีการดำเนินการ (1,2,3,4,5)		5	ข้อ	5.00
ตัวบ่งชี้ 7.4	5 ข้อ	มีการดำเนินการ (1,2,3,4,5,6)		6	ข้อ	5.00
ตัวบ่งชี้ 7.5 (สมศ. 12)	ประเมินเฉพาะสถาบัน					
ตัวบ่งชี้ 7.6 (สมศ. 13)	.....ข้อ				ข้อ	0.00
ตัวบ่งชี้ 8.1	7 ข้อ	มีการดำเนินการ (2,3,4,5,6)		5	ข้อ	3.00
ตัวบ่งชี้ 9.1	8 ข้อ	มีการดำเนินการ (1,2,3,4,5,6,7,8)		8	ข้อ	4.00
ตัวบ่งชี้ 9.2 (สมศ. 15)	4 คะแนน	มีการดำเนินการ			ข้อ	0.00

ชื่อคณะ/วิทยาลัย : คณะวิทยาศาสตร์และเทคโนโลยี					
ตัวบ่งชี้คุณภาพ	เป้าหมาย	ผลประเมินคุณภาพภายใน			คะแนนประเมิน
		ผลการดำเนินงาน		ผลลัพธ์ (% หรือ สัดส่วน)	
		ตัวตั้ง	ตัวหาร		
		ตัวหาร			
เฉลี่ยคะแนนรวมทุกองค์ประกอบของ สกอ. (23 ตัวบ่งชี้)				3.58	
เฉลี่ยคะแนนรวมทุกองค์ประกอบของ สมศ. (11 ตัวบ่งชี้)				2.68	
ค่าคะแนนเฉลี่ยรวมทุกตัวบ่งชี้ (สกอ. + สมศ.) ทุกองค์ประกอบ				3.29	

5.2 รายงานตารางที่ ป.2 ผลการประเมินคุณภาพภายในตามองค์ประกอบคุณภาพ

องค์ประกอบ	จำนวนตัวบ่งชี้				ผลการประเมิน	สกอ.	สมศ.
	ปัจจัยนำเข้า	กระบวนการ	ผลผลิตหรือผลลัพธ์	รวม			
1. ปรัชญา ปณิธาน วัตถุประสงค์และแผนการ ดำเนินการ	-	4.00	0.00	4.00	ระดับดี	4.00	-
2. การผลิตบัณฑิต	3.09	4.25	3.18	3.52	ระดับดี	3.66	3.23
3. กิจกรรมการพัฒนา นักศึกษา	-	3.00	-	3.00	ระดับพอใช้	3.00	-
4. การวิจัย	5.00	2.50	0.21	1.77	ระดับปรับปรุง	3.33	0.21
5. การบริการทางวิชาการ แก่สังคม	-	3.00	3.50	3.25	ระดับพอใช้	3.00	3.50
6. การทำนุบำรุงศิลปะ และวัฒนธรรม	-	5.00	4.50	4.67	ระดับดีมาก	5.00	4.50
7. การบริหารและการ จัดการ	-	3.75	0.00	3.75	ระดับดี	3.75	-
8. การเงินและ งบประมาณ	-	3.00		3.00	ระดับพอใช้	3.00	-
9. ระบบและกลไกการ ประกันคุณภาพ	-	4.00	0.00	4.00	ระดับดี	4.00	-
<b>รวม</b>	<b>3.57</b>	<b>3.61</b>	<b>2.71</b>	<b>3.29</b>	<b>ระดับพอใช้</b>	<b>3.58</b>	<b>2.68</b>
<b>ผลการประเมิน</b>	<b>ระดับดี</b>	<b>ระดับดี</b>	<b>ระดับพอใช้</b>				

5.3 รายงานตารางที่ ป.3 ผลการประเมินคุณภาพภายใน ตามมาตรฐานการอุดมศึกษา

มาตรฐานการอุดมศึกษา	จำนวนตัวบ่งชี้				ผลการประเมิน
	ปัจจัยนำเข้า	กระบวนการ	ผลผลิตหรือผลลัพธ์	รวม	
1. มาตรฐานด้านคุณภาพบัณฑิต	-	-	3.38	3.38	ระดับพอใช้
2. มาตรฐานด้านการบริหารจัดการอุดมศึกษา					
ก. มาตรฐานด้านธรรมาภิบาลของการบริหารการอุดมศึกษา	-	4.14	0.00	4.14	ระดับดี
ข. มาตรฐานด้านพันธกิจของการบริหารการอุดมศึกษา	3.57	3.67	3.68	3.65	ระดับดี
3. มาตรฐานด้านการสร้างและพัฒนาศักยภาพความรู้	-	1.50	0.21	0.72	ระดับปรับปรุง ด่วน
รวม	3.57	3.61	2.71	3.29	ระดับพอใช้
ผลการประเมิน	ระดับดี	ระดับดี	ระดับพอใช้		

5.4 รายงานตารางที่ ป.4 ผลการประเมินคุณภาพภายใน ตามมุมมองด้านการบริหารจัดการ

มุมมองด้านการบริหารจัดการ	จำนวนตัวบ่งชี้				ผลการประเมิน
	ปัจจัยนำเข้า	กระบวนการ	ผลผลิตหรือผลลัพธ์	รวม	
1. ด้านนักศึกษาและผู้มีส่วนได้ส่วนเสีย	-	3.67	3.50	3.54	ระดับดี
2. ด้านกระบวนการภายใน	4.00	4.11	4.50	4.17	ระดับดี
3. ด้านการเงิน	5.00	3.00	-	4.00	ระดับดี
4. ด้านบุคลากรการเรียนรู้และนวัตกรรม	2.64	1.50	0.76	1.41	ระดับปรับปรุง ด่วน
รวม	3.57	3.61	2.71	3.29	ระดับพอใช้
ผลการประเมิน	ระดับดี	ระดับดี	ระดับพอใช้		

5.5 รายงานตารางที่ ป.5 ผลการประเมินคุณภาพภายใน ตามมาตรฐานสถาบันอุดมศึกษา

มาตรฐาน สถาบันอุดมศึกษา	จำนวนตัวบ่งชี้				ผลการประเมิน
	ปัจจัยนำเข้า	กระบวนการ	ผลผลิตหรือผลลัพธ์	รวม	
1. มาตรฐานด้านศักยภาพและความ พร้อมในการจัดการศึกษา					
(1) ด้านกายภาพ	4.00	-	-	4.00	ระดับดี
(2) ด้านวิชาการ	2.64	4.00	2.40	3.28	ระดับพอใช้
(3) ด้านการเงิน	-	3.00	-	3.00	ระดับพอใช้
(4) ด้านการบริหารจัดการ	-	3.83	0.00	3.83	ระดับดี
<b>เฉลี่ยรวมทุกตัวบ่งชี้ของ มาตรฐานที่ 1</b>	<b>3.09</b>	<b>3.80</b>	<b>2.40</b>	<b>3.55</b>	<b>ระดับดี</b>
2. มาตรฐานด้านการดำเนินการตามภารกิจของสถาบันอุดมศึกษา					
(1) ด้านการผลิตบัณฑิต	-	3.67	3.38	3.50	ระดับพอใช้
(2) ด้านการวิจัย	5.00	2.50	0.21	1.77	ระดับปรับปรุง
(3) ด้านการให้บริการทาง วิชาการแก่สังคม	-	3.00	3.50	3.25	ระดับพอใช้
(4) ด้านการทำนุบำรุงศิลปะ และวัฒนธรรม	-	5.00	4.50	4.67	ระดับดีมาก
<b>เฉลี่ยรวมทุกตัวบ่งชี้ของ มาตรฐานที่ 2</b>	<b>5.00</b>	<b>3.38</b>	<b>2.74</b>	<b>3.11</b>	<b>ระดับพอใช้</b>
<b>รวม</b>	<b>3.57</b>	<b>3.61</b>	<b>2.71</b>	<b>3.29</b>	<b>ระดับพอใช้</b>
<b>ผลการประเมิน</b>	<b>ระดับดี</b>	<b>ระดับดี</b>	<b>ระดับพอใช้</b>	<b>ระดับพอใช้</b>	



## 5.6 ข้อเสนอแนะในการปรับปรุงตามรายองค์ประกอบคุณภาพ

องค์ประกอบที่ 1 ปรัชญา ปณิธาน วัตถุประสงค์ และแผนดำเนินการ
<b>จุดแข็ง:</b> <ol style="list-style-type: none"><li>มีแผนกลยุทธ์ที่กำหนดตัวบ่งชี้และเป้าหมายของความสำเร็จ ที่มุ่งสู่การดำเนินการสู่เป้าหมายตามวิสัยทัศน์อย่างชัดเจน</li></ol>
<b>จุดที่ควรพัฒนา :</b> <ol style="list-style-type: none"><li>ควรติดตามและประเมินผลสำเร็จของการดำเนินการตามตัวบ่งชี้และเป้าหมายที่กำหนดไว้ตามแผนอย่างต่อเนื่อง</li></ol>

องค์ประกอบที่ 2 การผลิตบัณฑิต
<b>จุดแข็ง:</b> <ol style="list-style-type: none"><li>คณะมีการจัดทำแผนพัฒนาบุคลากรของคณะที่ชัดเจน (2.4)</li></ol>
<b>จุดที่ควรพัฒนา :</b> <ol style="list-style-type: none"><li>คณะควรดำเนินการให้มีคณะกรรมการระดับคณะในการกำกับติดตาม เพื่อให้คณะกรรมการบริหารหลักสูตรทุกหลักสูตรดำเนินการตามตัวบ่งชี้การประกันคุณภาพหลักสูตรที่กำหนดในกรอบมาตรฐาน TQF ให้ครบถ้วนและจัดทำรายงานสรุปตามแบบ มคอ.7 เมื่อสิ้นปีการศึกษา เนื่องจากหลักสูตรส่วนใหญ่ของคณะได้ปรับปรุงตามกรอบ TQF มาตั้งแต่ปีการศึกษา 2553 ซึ่งต้องมีการประเมินหลักสูตรตามตัวบ่งชี้ที่กำหนด ระดับคุณภาพ “ดี” ต่อเนื่อง 2 ปี สกอ.จึงจะรับรองและเผยแพร่หลักสูตร ซึ่งพบว่ายังมีหลักสูตรบางหลักสูตรยังดำเนินการไม่ครบถ้วน</li><li>คณะรับผิดชอบในการบริหารหลักสูตรครุศาสตร์จำนวน 6 หลักสูตร ดังนั้นควรมีการประสานงานกับคณะที่เกี่ยวข้องในการดำเนินการให้มีการจัดทำรายงานการใช้หลักสูตร (มคอ.7) เมื่อสิ้นปีการศึกษาในแต่ละปี เพื่อการได้รับการรับรองหลักสูตรจาก สกอ. และครุสภา เมื่อใช้หลักสูตรไปแล้วระยะหนึ่ง ซึ่งพบว่า มีการรายงานเพียงหลักสูตรเดียว</li><li>คณะควรจัดให้มีการประชุมสรุปหลักสูตรผลการใช้หลักสูตรทั้งระดับสาขาวิชา และระดับคณะ เพื่อนำไปสู่การพัฒนา แผนปฏิบัติการพัฒนาปรับปรุงหลักสูตรจากการประเมินอย่างแท้จริง</li><li>คณะควรส่งเสริมและสนับสนุนให้คณาจารย์ศึกษาต่อในระดับปริญญาเอกให้เพิ่มมากขึ้น โดยจัดทำแผนพัฒนาบุคคลของคณะ เพื่อให้เป็นแนวทางดำเนินโครงการหรือกิจกรรมด้านต่าง ๆ ที่ก่อให้เกิด การสนับสนุนส่งเสริมให้คณาจารย์ได้มีโอกาสพัฒนาตนเองในระดับที่สูงขึ้น</li></ol>

5. คณะควรเร่งรัดให้คณาจารย์ดำเนินการขอตำแหน่งทางวิชาการให้เพิ่มมากขึ้นโดยให้ความรู้ความเข้าใจในการเข้าสู่ตำแหน่งทางวิชาการ ส่งเสริมการทำงานวิจัยตลอดจนส่งเสริมการตีพิมพ์เผยแพร่ผลงานวิชาการหรืองานวิจัย เพื่อเป็นแนวทางให้อาจารย์ในการที่จะขอตำแหน่งทางวิชาการต่อไป เนื่องจากคณะมีอาจารย์ที่ปฏิบัติหน้าที่มานานเกินกว่า 5 ปี เป็นจำนวนมากโดยที่ยังไม่มีตำแหน่งทางวิชาการ
6. คณะควรเร่งประเมินแผนพัฒนาบุคลากรให้แล้วเสร็จในปีการศึกษา เพื่อนำผลการประเมินมาปรับปรุงการบริหารและพัฒนาบุคลากรให้บรรลุตามเป้าหมายที่วางไว้
7. คณะนำผลการประเมินคุณภาพบริการของมหาวิทยาลัยไปพัฒนาการจัดบริการด้านกายภาพที่ตอบสนองความต้องการของนักศึกษาและการจัดการเรียนการสอนของอาจารย์ให้สอดคล้องกับผลการประเมินคุณภาพในข้อ 6
8. ควรมีการติดตามการพัฒนาหรือปรับปรุงการจัดการเรียนการสอน เพื่อการพัฒนาคุณภาพ
9. ควรมีการประเมินระบบกลไกการส่งเสริมให้นักศึกษา ระดับปริญญาตรีและบัณฑิตศึกษาเข้าร่วมกิจกรรมการประชุมวิชาการหรือการนำเสนอผลงานวิชาการเป็นรูปธรรม
10. ควรจัดกิจกรรม/โครงการหรือสนับสนุนให้นักศึกษาได้เข้าร่วมกิจกรรมการเสริมสร้างคุณภาพจริยธรรมเพิ่มมากขึ้น
11. ควรมีการประเมินความสำเร็จของโครงการ/กิจกรรมตามตัวชี้วัดที่กำหนด (เชิงปริมาณ/เชิงคุณภาพ)
12. ควรกำหนดเป้าหมายการส่งเสริมนักศึกษาให้ได้รับการยกย่องชมเชย ประกาศเกียรติคุณ ด้านคุณธรรม จริยธรรมโดยหน่วยงานหรือองค์กรระดับชาติในแผนปฏิบัติการประจำปีของคณะ อย่างเป็นรูปธรรม
13. ควรพัฒนาหรือเพิ่มช่องทางการสื่อสารถ่ายทอดการเผยแพร่การส่งเสริมพฤติกรรมด้านคุณธรรม จริยธรรมให้มีความหลากหลาย
14. ควรสนับสนุนให้ผู้สำเร็จการศึกษาได้นำเสนอผลงาน เผยแพร่สู่สาธารณะในลักษณะใดลักษณะหนึ่ง หรือส่งเสริมให้มีการตีพิมพ์ผลงานในการประชุมวิชาการระดับชาติ
15. คณะควรส่งเสริมให้อาจารย์ทำผลงานวิชาการเพิ่มขึ้น

### องค์ประกอบที่ 3 กิจกรรมการพัฒนานักศึกษา

#### จุดแข็ง:

1. มีกิจกรรมให้ความรู้และทักษะในการประกันคุณภาพแก่นักศึกษา มีรายละเอียดที่นักศึกษานำไปใช้ในการจัดทำกิจกรรมได้ (ดูจากรายงานผลการประชุมแลกเปลี่ยนเรียนรู้ด้านการประกันคุณภาพ)

#### จุดที่ควรพัฒนา :

1. การดำเนินการให้คำปรึกษา ควรมีการประเมินผลตามกระบวนการประกันคุณภาพการศึกษา ทั้งปริมาณและคุณภาพในการให้คำปรึกษาและสรุปรายงานไว้ในฐานข้อมูล
2. ควรมีการจัดกิจกรรมให้ศิษย์เก่าโดยกำหนดไว้ในแผนหรือควรมีกิจกรรมร่วมมือกับภาคเอกชน ภายนอก ควรระบุเป้าหมายตัวชี้วัดหรือเป้าหมายเกณฑ์มาตรฐานข้อที่ 5 เป็นต้น
3. ควรจัดทำแผนการจัดกิจกรรมพัฒนานักศึกษาเฉพาะการส่งเสริมให้นักศึกษาจัดกิจกรรมที่ดำเนินการโดยนักศึกษา การให้นักศึกษานำความรู้ด้านการประกันคุณภาพไปใช้ในการดำเนินการกิจกรรม และให้มีผลการประเมิน เพื่อนำไปปรับปรุงการจัดกิจกรรมพัฒนานักศึกษาต่อไป

#### องค์ประกอบที่ 4 การวิจัย

##### จุดแข็ง:

1. คณะมีปัจจัยเกื้อหนุน เช่น เครื่องมือวิทยาศาสตร์และห้องปฏิบัติการการทำงานวิจัย ที่เอื้อต่อการทำวิจัยของคณาจารย์

#### จุดที่ควรพัฒนา :

1. คณะมีการตีพิมพ์เผยแพร่ ผลงานทางวิชาการน้อยมากเมื่อเทียบกับจำนวนอาจารย์ คณะควรสนับสนุนและส่งเสริมให้อาจารย์ตีพิมพ์เผยแพร่ผลงานทางวิชาการให้มากขึ้น โดยเฉพาะการตีพิมพ์เผยแพร่ในวารสารระดับชาติและนานาชาติ
2. จำนวนบุคลากรที่ทำงานวิจัยมีจำนวนน้อย คณะควรสนับสนุนและกระตุ้นให้คณาจารย์ทำงานวิจัย โดยเฉพาะคณาจารย์รุ่นใหม่ โดยอาจจัดสรรงบประมาณวิจัยให้กับคณาจารย์รุ่นใหม่ เพื่อเริ่มต้นทำงานวิจัย เพื่อสร้างชื่อเสียงและสามารถของงบประมาณวิจัยจากภายนอกได้ รวมทั้งกระตุ้นให้เกิดการสร้างงานวิจัยสถาบันเพื่อพัฒนางานประจำของบุคลากร

#### องค์ประกอบที่ 5 การบริการทางวิชาการแก่สังคม

##### จุดแข็ง:

#### จุดที่ควรพัฒนา :

1. ควรเพิ่มการดำเนินการประเมินผลสำเร็จของการบูรณาการงานบริการทางวิชาการแก่สังคมกับการเรียนการสอนพร้อมกับการนำผลการประเมินไปปรับปรุงการบูรณาการใน 2 โครงการที่เสนอมา (ในตัวบ่งชี้ 5.1 และ 5.2)
2. ควรพิจารณาโครงการบริการทางวิชาการที่บูรณาการการเรียนการสอนและงานวิจัยให้มากขึ้น

เพื่อให้เกิดประโยชน์ต่อสังคมในวงกว้างขึ้น (5.3)

3. พิจารณาเพิ่มการดำเนินงานให้ครบ 5 ข้อ เพื่อให้การให้บริการวิชาการเกิดประโยชน์แก่ชุมชน และมีการเรียนรู้และดำเนินกิจกรรมอย่างต่อเนื่องและสามารถคงอัตลักษณ์และวัฒนธรรมของชุมชนหรือองค์กร เพื่อให้เกิดประโยชน์อย่างต่อเนื่องและยั่งยืน (5.4)

## องค์ประกอบที่ 6 การทำนุบำรุงศิลปะและวัฒนธรรม

จุดแข็ง: -

จุดที่ควรพัฒนา :

1. ตรวจสอบเอกสารหลักฐานให้ชัดเจน ถูกต้อง และสอดคล้องกับผลการดำเนินงานหรือเกณฑ์การประเมิน
2. ควรมีการรวมกิจกรรมที่มีลักษณะเดียวกันให้เป็นโครงการเดียวกัน
3. ควรเพิ่มการสนับสนุนการดำเนินกิจกรรม / โครงการทำนุบำรุงศิลปะ และวัฒนธรรมที่ก่อให้เกิดประโยชน์แก่ชุมชนด้วยการลงสู่ชุมชน

## องค์ประกอบที่ 7 การบริหารและการจัดการ

จุดแข็ง:

1. ผู้บริหารมีความตั้งใจสูงในการบริหารงาน เพื่อนำองค์กรสู่เป้าหมายตามวิสัยทัศน์ที่ตั้งไว้
2. บุคลากรบางส่วนที่มีศักยภาพสูงในการพัฒนาระบบสารสนเทศ ที่สามารถพัฒนาระบบฐานข้อมูล และระบบสารสนเทศขึ้นเอง เพื่อสนับสนุนงานการบริหารจัดการและการตัดสินใจ

จุดที่ควรพัฒนา :

1. ควรจัดให้มีระบบประเมินผลการบริหารงานตามพันธกิจ เพื่อจะนำผลประเมินไปปรับปรุงการบริหารงาน ให้เป็นไปตามวัตถุประสงค์และเป้าหมายที่วางไว้
2. ควรพัฒนาระบบฐานข้อมูลและระบบสารสนเทศอื่น ที่สามารถสนับสนุนการปฏิบัติงานจริงในทุกด้านและเชื่อมโยงกับข้อมูลสนับสนุนการประกันคุณภาพการศึกษา
3. ควรกำหนดประเด็นความรู้และบุคลากรกลุ่มเป้าหมาย และพัฒนาระบบและกลไกที่จะผลักดันให้เกิดการพัฒนาการจัดการความรู้อย่างต่อเนื่อง ภายในคณะ
4. ควรให้ความสำคัญกับความเสียหายในเรื่องการขาดของเสียอันตราย และการตอบโต้ภาวะฉุกเฉินที่อาจเกิดขึ้นได้ในห้องปฏิบัติการ

## องค์ประกอบที่ 8 การเงินและงบประมาณ

จุดแข็ง: -

จุดที่ควรพัฒนา :

1. จัดทำแผนกลยุทธ์ทางการเงิน ที่แสดงถึงการได้มาของรายได้ และการใช้จ่ายงบประมาณได้อย่างโปร่งใสและมีประสิทธิภาพ เพื่อรองรับความเสี่ยงที่อาจเกิดขึ้นจากการลดลงของจำนวนนักศึกษาและงบประมาณที่มีโอกาสเกิดมากขึ้นในอนาคต

## องค์ประกอบที่ 9 ระบบและกลไกการประกันคุณภาพ

จุดแข็ง: -

จุดที่ควรพัฒนา :

1. ควรจัดกิจกรรมเพื่อสร้างความรู้ความเข้าใจในเรื่องการประกันคุณภาพแก่ผู้บริหารและบุคลากรทุกระดับอย่างต่อเนื่อง
2. ควรพัฒนาศักยภาพของบุคลากรสนับสนุน โดยเปิดโอกาสให้เกิดการแลกเปลี่ยนเรียนรู้การดำเนินงานกับหน่วยงานอื่นทั้งภายในและภายนอกคณะ ที่จะสามารถนำสู่การสร้างแนวปฏิบัติที่ดีด้านการประกันคุณภาพ

### 5.7 ข้อเสนอตามองค์ประกอบคุณภาพ

องค์ประกอบที่ 1	ปรัชญา ปณิธานวัตถุประสงค์ และแผนการดำเนินการ	อยู่ในระดับดี
องค์ประกอบที่ 2	การผลิตบัณฑิต	อยู่ในระดับดี
องค์ประกอบที่ 3	กิจกรรมการพัฒนานักศึกษา	อยู่ในระดับพอใช้
องค์ประกอบที่ 4	การวิจัย	อยู่ในระดับปรับปรุง
องค์ประกอบที่ 5	การบริการทางวิชาการแก่สังคม	อยู่ในระดับพอใช้
องค์ประกอบที่ 6	การทำนุบำรุงศิลปะและวัฒนธรรม	อยู่ในระดับดีมาก
องค์ประกอบที่ 7	การบริหารและการจัดการ	อยู่ในระดับดี
องค์ประกอบที่ 8	การเงินและงบประมาณ	อยู่ในระดับพอใช้
องค์ประกอบที่ 9	ระบบและกลไกการประกันคุณภาพ	อยู่ในระดับดี

ผลการประเมินปัจจัยนำเข้า	อยู่ในระดับดี
ผลการประเมินกระบวนการ	อยู่ในระดับดี
ผลการประเมินผลผลิตหรือผลลัพธ์	อยู่ในระดับพอใช้
ผลการประเมินภาพรวม	อยู่ในระดับพอใช้

#### 5.8 ข้อสรุปตามมาตรฐานการอุดมศึกษา (ตาราง ป.3)

มาตรฐานที่ 1 มาตรฐานด้านคุณภาพบัณฑิต	อยู่ในระดับพอใช้
มาตรฐานที่ 2 มาตรฐานด้านการบริหารจัดการอุดมศึกษา	
ก.มาตรฐานด้านธรรมาภิบาลของการบริหารการอุดมศึกษา	อยู่ในระดับดี
ข.มาตรฐานด้านพันธกิจของการบริหารการอุดมศึกษา	อยู่ในระดับดี
มาตรฐานที่ 3 มาตรฐานด้านการสร้างและพัฒนาสังคมฐานความรู้ฯ	อยู่ในระดับปรับปรุงด่วน
ผลการประเมินปัจจัยนำเข้า	อยู่ในระดับดี
ผลการประเมินกระบวนการ	อยู่ในระดับดี
ผลการประเมินผลผลิตหรือผลลัพธ์	อยู่ในระดับพอใช้
ผลการประเมินภาพรวม	อยู่ในระดับพอใช้

#### 5.9 ข้อสรุปตามมุมมองด้านการบริหารจัดการ (ตาราง ป.4)

มุมมองด้านที่ 1 ด้านนักศึกษาและผู้มีส่วนได้ส่วนเสีย	อยู่ในระดับดี
มุมมองด้านที่ 2 ด้านกระบวนการภายใน	อยู่ในระดับดี
มุมมองด้านที่ 3 ด้านการเงิน	อยู่ในระดับดี
มุมมองด้านที่ 4 ด้านบุคลากรการเรียนรู้และนวัตกรรมอยู่ใน	ระดับปรับปรุงด่วน
ผลการประเมินปัจจัยนำเข้า	อยู่ในระดับดี
ผลการประเมินกระบวนการ	อยู่ในระดับดี
ผลการประเมินผลผลิตหรือผลลัพธ์	อยู่ในระดับพอใช้
ผลการประเมินภาพรวม	อยู่ในระดับพอใช้

## 5.10 ข้อสรุปตามมุมมองด้านมาตรฐานสถาบันอุดมศึกษา (ตาราง ป.5)

**มาตรฐานสถาบันอุดมศึกษาที่ 1** มาตรฐานด้านศักยภาพและความพร้อมในการจัดการศึกษา

- |                         |                  |
|-------------------------|------------------|
| (1) ด้านกายภาพ          | อยู่ในระดับดี    |
| (2) ด้านวิชาการ         | อยู่ในระดับพอใช้ |
| (3) ด้านการเงิน         | อยู่ในระดับพอใช้ |
| (4) ด้านการบริหารจัดการ | อยู่ในระดับดี    |

เฉลี่ยรวมทุกตัวบ่งชี้ของมาตรฐานที่ 1 อยู่ในระดับพอใช้

**มาตรฐานสถาบันอุดมศึกษาที่ 2** มาตรฐานด้านการดำเนินการตามภารกิจของสถาบันอุดมศึกษา

- |  |                     |
|--|---------------------|
| (1) ด้านการผลิตบัณฑิต                  | อยู่ในระดับพอใช้    |
| (2) ด้านการวิจัย                       | อยู่ในระดับปรับปรุง |
| (3) ด้านการให้บริการทางวิชาการแก่สังคม | อยู่ในระดับพอใช้    |
| (4) ด้านการทำนุบำรุงศิลปะและวัฒนธรรม   | อยู่ในระดับดีมาก    |

เฉลี่ยรวมทุกตัวบ่งชี้ของมาตรฐานที่ 2 อยู่ในระดับพอใช้

ผลการประเมินปัจจัยนำเข้า อยู่ในระดับดี

ผลการประเมินกระบวนการ อยู่ในระดับดี

ผลการประเมินผลผลิตหรือผลลัพธ์ อยู่ในระดับพอใช้

ผลการประเมินภาพรวม อยู่ในระดับพอใช้

## ข้อเสนอแนะจากผู้เข้ารับการสัมภาษณ์

### ข้อเสนอแนะการสัมภาษณ์ (ผู้บริหาร)

1. งบประมาณแผ่นดินแบ่งเป็นงบก่อสร้างประมาณ 10 ล้านบาท
2. งบประมาณ เช่น รายได้จากค่าหน่วยกิต ประมาณ 13 ล้านบาท
3. คณะอนุเคราะห์การใช้เครื่องมือโดยไม่เก็บค่าบริการแต่ต้องนำวัสดุสิ้นเปลืองและสารเคมีมาเอง และเครื่องมือวิทยาศาสตร์เน้นการใช้เพื่อการเรียนการสอน
4. คณะได้พยายามกระตุ้นให้บุคลากรทำวิจัย และตีพิมพ์ผลงานทางวิชาการแต่ยังไม่สัมฤทธิ์ผล
5. สาขาวิชาที่เกี่ยวข้องกับวิทยาศาสตร์สุขภาพจำกัดอยู่ในคณะวิทยาศาสตร์
6. คณะมีนโยบายสร้างบุคลากรสายวิชาการ โดยการให้ทุนนักศึกษาที่เรียนดี เพื่อไปศึกษาต่อและกลับมาเป็นอาจารย์
7. พัฒนาบุคลากร ให้คณะพยายามกระตุ้นให้บุคลากรพัฒนาตนเองให้มีคุณวุฒิและตำแหน่งทางวิชาการมากขึ้น

### ข้อเสนอแนะการสัมภาษณ์ (คณาจารย์)

1. ผู้บริหารมีความโปร่งใส และสนับสนุนให้บุคลากรพัฒนาตนเอง
2. คณาจารย์บางท่านมีงานวิจัยหลายเรื่อง และมีภาระงานสอน 12 ชั่วโมง อาจทำให้ไม่มีเวลาในการเขียนผลงานตีพิมพ์จากงานวิจัย
3. คณาจารย์เห็นว่าการประกันคุณภาพมีประโยชน์ในการพัฒนาระบบการทำงาน

### ข้อเสนอแนะการสัมภาษณ์ (บุคลากร)

1. อยากให้ผู้บริหารรับฟังข้อคิดเห็นของบุคลากรมากขึ้น และประชุมรับฟังปัญหาในการปฏิบัติงาน
2. มีความพึงพอใจในการปฏิบัติงาน คณะมีระบบการทำงานเหมือนพี่น้อง
3. มีแผนปฏิบัติงานของบุคลากร
4. มีความเสี่ยงเรื่องสารเคมีที่ใช้
5. บุคลากรสามารถพัฒนาตนเองได้โดยใช้งบประมาณของมหาวิทยาลัย ซึ่งถ้าไม่เพียงพอคณะพิจารณาเพิ่มให้ และคณะมีโครงการพาบุคลากรไปพัฒนาตนเองประจำทุกปี



#### ข้อเสนอแนะการสัมภาษณ์ (ผู้ใช้บัณฑิต)

1. ควรเสริมสร้างความใฝ่รู้ในความรู้ใหม่ ๆ ความอดทนในการทำงาน
2. ควรเสริมทักษะการวิเคราะห์ข้อมูลให้กับนักศึกษา
3. ควรเสริมทักษะการวิจัย กระบวนการทำวิจัยให้กับนักศึกษา
4. ควรเสริมการประกันคุณภาพ เรื่อง ISO9000 /ISO IEC17025

#### ข้อเสนอแนะการสัมภาษณ์ (ศิษย์เก่า)

1. ควรจัดกิจกรรมการแข่งขันเกี่ยวกับคอมพิวเตอร์ให้กับนักศึกษา
2. ควรเสริมวิชา การบริหารธุรกิจให้กับนักศึกษา เพื่อการประกอบการในอนาคต
3. คณะควรทำยุทธศาสตร์ สร้าง Brand ให้กับสังคมได้รู้จักมหาวิทยาลัยราชภัฏเชียงใหม่

#### ข้อเสนอแนะการสัมภาษณ์ (นักศึกษาปัจจุบัน)

1. ควรเพิ่มห้องเรียน สำหรับทำกิจกรรม
2. ควรเพิ่มคอมพิวเตอร์ที่ทันสมัยในห้องปฏิบัติการ

## ภาคผนวก