



รายงานผลการตรวจประเมินคุณภาพการศึกษาภายใน
สถาบันวิจัยและพัฒนา มหาวิทยาลัยราชภัฏเชียงใหม่
ประจำปีการศึกษา 2554

ระหว่างวันที่ 20-22 มิถุนายน พ.ศ.2555

โดย คณะกรรมการตรวจประเมินคุณภาพการศึกษาภายใน

- | | | |
|-----------------------------|---------------------|----------------------------|
| 1. คุณพองจันทร์ | สุขสวัสดิ์ ณ อยุธยา | ประธานกรรมการ |
| 2. รองศาสตราจารย์ ดร.ยงยุทธ | ข้ามสี่ | กรรมการ |
| 3. อาจารย์ ดร.ทวีวรรณ | ธารพิพัฒน์ | กรรมการ |
| 4. คุณโสภา | สุทธิยุทธ์ | กรรมการ |
| 5. อาจารย์ ดร.ศุภกฤษ | เมธีโภคพงษ์ | ผู้ช่วยกรรมการและเลขานุการ |
| 6. อาจารย์ ดร.กาญจนา | ทองบุญนาค | ผู้ช่วยกรรมการและเลขานุการ |

เสนอต่อ

มหาวิทยาลัยราชภัฏเชียงใหม่

**รายงานผลการตรวจประเมินคุณภาพการศึกษาภายใน
สถาบันวิจัยและพัฒนา มหาวิทยาลัยราชภัฏเชียงใหม่
ประจำปีการศึกษา 2554**

1. บทสรุปผู้บริหาร

คณะกรรมการประเมินคุณภาพการศึกษาภายใน ได้ตรวจประเมินคุณภาพการศึกษา สถาบันวิจัยและพัฒนา มหาวิทยาลัยราชภัฏเชียงใหม่ ตามเกณฑ์การตรวจประเมินดังกล่าวในหัวข้อที่ 4.2 แล้ว พบว่าสถาบันวิจัยและพัฒนา ได้ดำเนินงานครบถ้วนในทุกองค์ประกอบ โดยได้รับคะแนนเฉลี่ย 4.14 จากคะแนนเต็ม 5 คะแนน

2. รายงานคณะกรรมการประเมินคุณภาพภายใน

ตามคำสั่งมหาวิทยาลัยราชภัฏเชียงใหม่ ที่ 1529 /2555 ลงวันที่ 19 มิถุนายน พ.ศ. 2555 มหาวิทยาลัยราชภัฏเชียงใหม่ได้แต่งตั้งคณะกรรมการประเมินคุณภาพการศึกษาภายใน เพื่อทำหน้าที่เป็นกรรมการประเมินคุณภาพภายใน ระดับคณะ หน่วยงานสนับสนุน ประจำปีการศึกษา 2554 ในระหว่างวันที่ 20-22 มิถุนายน พ.ศ.2555 ดังนี้

1. คุณพองจันทร์	สุขสวัสดิ์ ณ อยุธยา	ประธานกรรมการ
2. อาจารย์ ดร.ทวีวรรณ	ธารพิพัฒน์	กรรมการ
3. รองศาสตราจารย์ ดร.ยงยุทธ	ข้ามสี่	กรรมการ
4. คุณโสภา	สุทธิยุทธ์ี	กรรมการ
5. อาจารย์ ดร. ศุภกฤษ	เมธีโภคพงษ์	ผู้ช่วยกรรมการและเลขานุการ
6. อาจารย์ ดร.กาญจนา	ทองบุญนาค	ผู้ช่วยกรรมการและเลขานุการ

3. บทนำ

3.1 ชื่อหน่วยงาน ที่ตั้ง และประวัติความเป็นมาโดยย่อ

ชื่อหน่วยงาน

สถาบันวิจัยและพัฒนา

ที่ตั้ง

อาคารราชภัฏเฉลิมพระเกียรติ มหาวิทยาลัยราชภัฏเชียงใหม่ ถ.ช้างเผือก ต.ช้างเผือก อ.เมือง จ.เชียงใหม่

ประวัติความเป็นมา

สถาบันวิจัยและพัฒนาเริ่มก่อตั้ง ตามพระราชบัญญัติวิทยาลัยครู (ฉบับที่ 2) พ.ศ. 2527 โดยใช้ชื่อว่า “ศูนย์วิจัยและบริการการศึกษา”

ต่อมาในปี พ.ศ. 2538 ตามพระราชบัญญัติสถาบันราชภัฏ พ.ศ. 2538 และประกาศกระทรวงศึกษาธิการกำหนดให้จัดตั้งเป็น “สำนักวิจัยและบริการวิชาการ”

ในปีพ.ศ. 2547 พระบาทสมเด็จพระเจ้าอยู่หัวทรงพระกรุณาโปรดเกล้าโปรดกระหม่อมลงพระปรมาภิไธยในพระราชบัญญัติมหาวิทยาลัยราชภัฏ 2547 ให้สถาบันราชภัฏทั่วประเทศเปลี่ยน เป็นมหาวิทยาลัยราชภัฏและมีสถานภาพเป็นนิติบุคคลโดยสมบูรณ์ ส่งผลให้สถาบันราชภัฏเชียงใหม่ เปลี่ยนเป็น “มหาวิทยาลัยราชภัฏเชียงใหม่” โดยลงประกาศในราชกิจจานุเบกษาเมื่อวันที่ 14 มิถุนายน 2547 และเมื่อวันที่ 1 มิถุนายน 2548ได้ออกกฎกระทรวงการจัดตั้งส่วนราชการให้มหาวิทยาลัยราชภัฏ เชียงใหม่ ประกอบด้วยหน่วยงานทั้งสิ้น 11 หน่วยงาน และสำนักวิจัยและบริการวิชาการ ได้เปลี่ยนสถานะ เป็น “สถาบันวิจัยและพัฒนา” จนถึงปัจจุบัน โดยในปัจจุบันมี ผู้ช่วยศาสตราจารย์มนตรี ศิริจันทร์ขึ้น ดำรงตำแหน่งผู้อำนวยการสถาบันวิจัยและพัฒนา

3.2 ปรัชญา ปณิธาน เป้าหมายและวัตถุประสงค์

ปรัชญา (Philosophy)

พลิกปัญหาสู่ปัญญา เพื่อพัฒนาองค์กรและท้องถิ่น

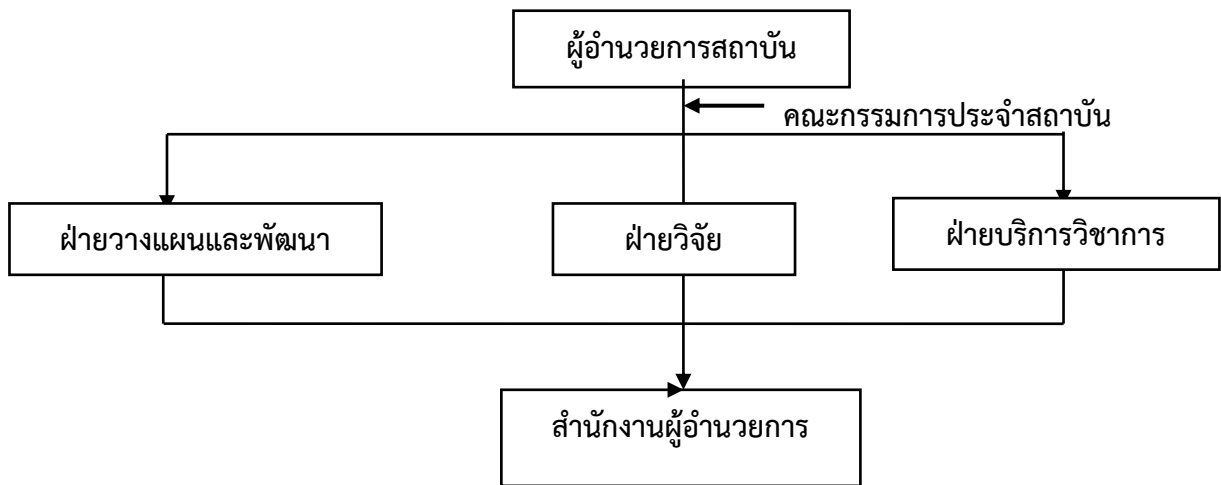
วิสัยทัศน์ (Vision)

สถาบันวิจัยและพัฒนา พัฒนาระบบบริหารจัดการงานวิจัย สร้างนักวิจัยให้มีคุณภาพและ บริการวิชาการเพื่อสังคมแห่งปัญญาที่เข้มแข็งและยั่งยืน

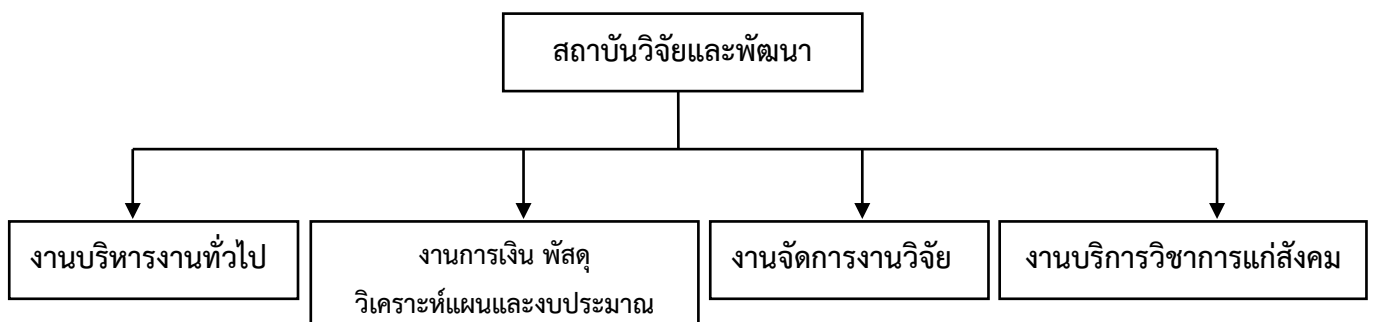
3.3 โครงสร้างองค์กร และโครงสร้างการบริหาร

การบริหารงานของสถาบันวิจัยและพัฒนา มีผู้บริหารสถาบันวิจัยและพัฒนาเป็น ผู้บังคับบัญชา มีคณะกรรมการประจำสถาบันทำหน้าที่ให้ข้อเสนอแนะการบริหารการทำงาน และกำกับ นโยบายการทำงานของสถาบันวิจัยและพัฒนาให้บรรลุตามเป้าหมาย มีรองผู้อำนวยการรับผิดชอบ 3 ฝ่าย คือ ฝ่ายวางแผนและพัฒนา ฝ่ายวิจัย และฝ่ายบริการวิชาการ โดยมีหัวหน้าสำนักงานเป็นผู้ประสานการ ดำเนินการทำงานในสถาบันวิจัยและพัฒนา

โครงสร้างองค์กร และโครงสร้างการบริหาร



การจัดโครงสร้างการแบ่งส่วนราชการในของสถาบันวิจัยและพัฒนา เป็นไปตามประกาศมหาวิทยาลัยราชภัฏเชียงใหม่ เรื่อง การแบ่งส่วนราชการในมหาวิทยาลัยราชภัฏเชียงใหม่ พ.ศ 2550 กำหนดให้โครงสร้างการบริหารสถาบันวิจัยและพัฒนาเป็นดังนี้



3.4 รายชื่อผู้บริหาร/ กรรมการบริหาร

ผู้ช่วยศาสตราจารย์ มนตรี ศิริจันทร์ชื่น
 ผู้ช่วยศาสตราจารย์ ดร.นครินทร์ พริบไหว
 ผู้ช่วยศาสตราจารย์ วิไลลักษณ์ กิติบุตร
 อาจารย์ ดร.จิตติมา กตัญญู
 นางสาว ศิริพร ริพล

ผู้อำนวยการสถาบันวิจัยและพัฒนา
 รองผู้อำนวยการฝ่ายวิจัย
 รองผู้อำนวยการฝ่ายบริการวิชาการ
 รองผู้อำนวยการฝ่ายวางแผนและพัฒนา
 ปฏิบัติหน้าที่หัวหน้าสำนักงาน

4. วิธีประเมิน

4.1 การวางแผนและการประเมิน (ก่อน ระหว่าง และหลังการตรวจเยี่ยม)

วิธีการดำเนินการ

1. คณะกรรมการฯ ศึกษาคู่มือการประกันคุณภาพการศึกษา รายงานผลการประเมินตนเอง (SAR: Self Assessment Report) และเอกสารที่เกี่ยวข้อง
2. คณะกรรมการฯ เยี่ยมชมหน่วยงาน พร้อมกับสัมภาษณ์ผู้บริหารในหน่วยงานต่างๆ
3. คณะกรรมการฯ รวบรวมข้อมูลเพิ่มเติมโดยการสัมภาษณ์ผู้บริหาร ผู้แทนบุคลากร และข้อมูลจากสื่ออื่นๆ เช่น อินเทอร์เน็ต เป็นต้น
4. คณะกรรมการฯ เปิดโอกาสให้บุคลากรส่งความเห็นเพิ่มเติม ผ่านทางจดหมายอิเล็กทรอนิกส์ถึงประธานกรรมการตรวจประเมินฯ โดยตรง
5. คณะกรรมการฯ ประชุมระดมความคิดเห็นเพื่อสรุปผลการตรวจประเมินคุณภาพการศึกษา
6. คณะกรรมการฯ รายงานผลการตรวจประเมินคุณภาพฯ ด้วยวาจาให้แก่ผู้บริหาร และบุคลากร พร้อมทั้งเปิดโอกาสให้คณะชี้แจงรายละเอียด ข้อมูลเพิ่มเติม กรณีที่มีความเห็นแตกต่างกับผลการประเมิน
7. คณะกรรมการฯ จัดทำรายงานการตรวจประเมินคุณภาพฯ เพื่อเสนอต่อมหาวิทยาลัย

4.2 วิธีการตรวจสอบและความน่าเชื่อถือของข้อมูล

เกณฑ์การตรวจประเมินคุณภาพการศึกษาภายใน

การประเมินคุณภาพการศึกษาภายในตามรายงานฉบับนี้ สถาบันวิจัยและพัฒนา ใช้เกณฑ์มาตรฐานตามองค์ประกอบและตัวชี้วัดที่กำหนดโดยสำนักงานคณะกรรมการการอุดมศึกษา (สกอ.) โดยแบ่งออกเป็น 4 องค์ประกอบ 7 ตัวบ่งชี้ แต่ละตัวบ่งชี้ใช้เกณฑ์การประเมินเป็นคะแนน 5 ระดับดังนี้

0.00 – 1.50	การดำเนินงานของสถาบัน	ต้องปรับปรุงเร่งด่วน
1.51 - 2.50	การดำเนินงานของสถาบัน	ต้องปรับปรุง
2.51 - 3.50	การดำเนินงานของสถาบัน	ระดับพอใช้
3.51 - 4.50	การดำเนินงานของสถาบัน	ระดับดี
4.51 – 5.00	การดำเนินงานของสถาบัน	ระดับดีมาก

5. ผลการประเมิน

5.1 รายงานตารางที่ ป.1 ผลการประเมินคุณภาพภายใน ตามตัวบ่งชี้ตามองค์ประกอบคุณภาพ

ชื่อหน่วยงาน :สถาบันวิจัยและพัฒนา							
ตัวบ่งชี้ คุณภาพ	เป้าหมาย	ผลการประเมินคุณภาพภายใน				หมายเหตุ (เหตุผลของการ ประเมินที่ต่างจาก ที่ระบุไว้ใน SAR)	
		ผลการดำเนินงาน		คะแนน ประเมิน			
		ตัวตั้ง	ผลลัพธ์				
		ตัวหาร	(% หรือ สัดส่วน)				
ตัวบ่งชี้ 1.1	8 ข้อ	มีการดำเนินการ (1,2,3,4,5,6)		6		ข้อ	4.00
ตัวบ่งชี้ 7.1	7 ข้อ	มีการดำเนินการ (1,2,3,4,5,6,7)		7	ข้อ	5.00	
ตัวบ่งชี้ 7.2	5 ข้อ	มีการดำเนินการ (1,2,3,4,5)		5	ข้อ	5.00	
ตัวบ่งชี้ 7.3	5 ข้อ	มีการดำเนินการ (1,2,3,5)		4	ข้อ	4.00	
ตัวบ่งชี้ 7.4	6 ข้อ	มีการดำเนินการ (1,2,3,4)		4	ข้อ	3.00	
ตัวบ่งชี้ 8.1	7 ข้อ	มีการดำเนินการ (1,2,3,4,5,6)		6	ข้อ	4.00	
ตัวบ่งชี้ 9.1	9 ข้อ	มีการดำเนินการ (1,,3,4,5,6,7,8)		7	ข้อ	4.00	
ค่าคะแนนเฉลี่ย 7 ตัวบ่งชี้คุณภาพ						4.14	

5.2 รายงานตารางที่ ป.2 ผลการประเมินคุณภาพภายใน ตามองค์ประกอบคุณภาพ

องค์ประกอบ	จำนวนตัวบ่งชี้				ผลการประเมิน
	ปัจจัย นำเข้า	กระบวนการ	ผลผลิตหรือ ผลลัพธ์	รวม	
1. ปรัชญา ปณิธานวัตถุประสงค์ และแผนการดำเนินการ	-	4.00	-	4.00	ระดับดี
7. การบริหารและการจัดการ	-	4.25	-	4.25	ระดับดี
8. การเงินและงบประมาณ	-	4.00	-	4.00	ระดับดี
9. ระบบและกลไกการประกัน คุณภาพ	-	4.00	-	4.00	ระดับดี
รวม	-	4.14	-	4.14	ระดับดี
ผลการประเมิน	-	ระดับดี	-		

5.3 รายงานตารางที่ ป.3 ผลการประเมินคุณภาพภายใน ตามมาตรฐานการอุดมศึกษา

มาตรฐานการอุดมศึกษา	จำนวนตัวบ่งชี้				ผลการประเมิน
	ปัจจัยนำเข้า	กระบวนการ	ผลผลิตหรือผลลัพธ์	รวม	
1. มาตรฐานด้านคุณภาพบัณฑิต (4)	-	-	-	-	-
2. มาตรฐานด้านการบริหารจัดการ อุดมศึกษา(34)					
ก. มาตรฐานด้านธรรมาภิบาล ของการบริหารการอุดมศึกษา (16)	-	4.00	-	4.00	ระดับดี
ข. มาตรฐานด้านพันธกิจของการ บริหารการอุดมศึกษา (18)	-	-	-	-	-
3. มาตรฐานด้านการสร้างและ พัฒนาสังคมฐานความรู้ฯ (2)	-	5.00	-	5.00	ระดับดีมาก
รวม	-	4.14	-	4.14	ระดับดี
ผลการประเมิน	-	ระดับดี	-		

5.4 รายงานตารางที่ ป.4 ผลการประเมินคุณภาพภายใน ตามมุมมองด้านการบริหารจัดการ

มุมมองด้านการบริหารจัดการ	จำนวนตัวบ่งชี้				ผลการ ประเมิน
	ปัจจัยนำเข้า	กระบวนการ	ผลผลิตหรือผลลัพธ์	รวม	
1. ด้านนักศึกษาและผู้มีส่วนได้ ส่วนเสีย	-	-	-	-	ระดับดี
2. ด้านกระบวนการภายใน	-	4.00	-	4.00	ระดับดี
3. ด้านการเงิน	-	4.00	-	4.00	ระดับดี
4. ด้านบุคลากรการเรียนรู้และ นวัตกรรม	-	5.00	-	5.00	ระดับดีมาก
รวม	-	4.14	-	4.14	ระดับดี
ผลการประเมิน	-	ระดับดี	-	ระดับดี	

5.5 รายงานตารางที่ ป.5 ผลการประเมินคุณภาพภายใน ตามมาตรฐาน สถาบันอุดมศึกษา

มาตรฐานสถาบันอุดมศึกษา	จำนวนตัวบ่งชี้				ผลการประเมิน
	ปัจจัยนำเข้า	กระบวนการ	ผลผลิตหรือผลลัพธ์	รวม	
1. มาตรฐานด้านศักยภาพและความพร้อมในการจัดการศึกษา					
	-	-	-	-	-
(2) ด้านวิชาการ	-	-	-	-	-
(3) ด้านการเงิน	-	4.00	-	4.00	ระดับดี
(4) ด้านการบริหารจัดการ	-	4.17	-	4.17	ระดับดี
เฉลี่ยรวมทุกตัวบ่งชี้ของมาตรฐานที่ 1	-	4.14	-	4.14	ระดับดี
2. มาตรฐานด้านการดำเนินการตามภารกิจของสถาบันอุดมศึกษา	-				
(1) ด้านการผลิตบัณฑิต	-	-	-	-	-
(2) ด้านการวิจัย	-	-	-	-	-
(3) ด้านการให้บริการทางวิชาการแก่สังคม	-	-	-	-	-
(4) ด้านการทำนุบำรุงศิลปะและวัฒนธรรม	-	-	-	-	-
เฉลี่ยรวมทุกตัวบ่งชี้ของมาตรฐานที่ 2	-	-	-	-	-
รวม	-	4.14	-	4.14	ระดับดี
ผลการประเมิน	-	ระดับดี	-	ระดับดี	

5.6 ข้อเสนอแนะในการปรับปรุงตามรายองค์ประกอบคุณภาพ

องค์ประกอบที่ 1 ปรัชญา ปณิธาน วัตถุประสงค์ และแผนดำเนินการ

จุดที่ควรพัฒนา :

1. ควรสร้างความรู้ ความเข้าใจในรายละเอียดของกระบวนการพัฒนาแผนปฏิบัติการ รวมทั้งการติดตามและประเมินผล เพื่อให้บุคลากรทุกระดับเห็นความสำคัญของการติดตามผลการดำเนินงานตามตัวบ่งชี้ และเป้าหมายทั้งเชิงปริมาณ และคุณภาพ เพื่อปรับปรุงการดำเนินงานที่มุ่งสู่วิสัยทัศน์ของสถาบัน
2. ควรให้ความสำคัญของการบรรลุกิจกรรม โครงการที่สนับสนุนการจัดการเรียนการสอนไว้ในแผนของสถาบัน เพราะการเรียนการสอนเป็นภารกิจหลักที่สำคัญของสถาบันการศึกษา
3. ควรส่งเสริมและสนับสนุนให้เกิดการสร้างงานวิจัยสถาบัน เพื่อเสริมขีดความสามารถของบุคลากรด้านการวิจัย ในการสร้างองค์ความรู้สำหรับนำไปพัฒนางานประจำและความก้าวหน้าของตำแหน่งงานของบุคลากร โดยกำหนดไว้ในแผนกลยุทธ์ และแผนปฏิบัติการประจำปีของสถาบัน

องค์ประกอบที่ 7 การบริหารและการจัดการ

จุดแข็ง:

1. มีกลไกในการขับเคลื่อนการจัดทำแผนการจัดการความรู้
2. มีระบบสารสนเทศด้านการวิจัยอย่างชัดเจน

จุดที่ควรพัฒนา

1. ควรพิจารณากำหนดหลักเกณฑ์การประเมินตนเองด้านการปฏิบัติหน้าที่ตามที่กฎหมายกำหนด
2. ควรกำหนดประเด็นความรู้ให้ชัดเจน พร้อมกลุ่มเป้าหมายในแผนปฏิบัติการประจำปี
3. ควรมีการดำเนินการอย่างต่อเนื่อง
4. ควรมีการวิเคราะห์ สังเคราะห์ การได้มาซึ่งหัวข้อในการจัดการกิจกรรมการจัดการความรู้
5. ควรมีการบันทึกหรือถอดบทเรียนในแต่ละประเด็น เพื่อเป็นแนวทางในการปฏิบัติของบุคลากรในหน่วยงาน
6. ควรมีการเผยแพร่องค์ความรู้ที่ได้ให้หน่วยงานอื่นรับทราบอย่างทั่วถึง
7. ควรมีแผนด้านระบบสารสนเทศของหน่วยงานที่เป็นแผนประจำปี
8. ควรมีการนำผลการประเมินความพึงพอใจของผู้ใช้ระบบสารสนเทศมาปรับปรุงระบบสารสนเทศเป็นประจำทุกปี
9. การกำหนดความเสี่ยงไม่ครอบคลุม ปัจจุบันมีการกำหนดความเสี่ยงด้านเดียว คือ การบริหารงาน

พัสดุ ที่ไม่ใช่วัสดุประสงค์หลักของสถาบันวิจัย

10. แผนบริหารความเสี่ยงยังไม่พบการระบุ การจัดการที่ชัดเจนและประเมินได้
11. ขาดการประเมิน ติดตามแผน และการสรุปปัญหาอุปสรรค

องค์ประกอบที่ 8 การเงินและงบประมาณ

จุดที่ควรพัฒนา :

1. ในการอ้างอิงเอกสารหากใช้อ้างอิงหลายแห่งควรใช้หมายเลขเอกสารเดียวกัน เช่น แผนกลยุทธ์ทางการเงิน หากอ้างอิงหลายแห่งควรใช้หมายเลขเอกสารเดียวกัน เป็นต้น
2. ยังไม่พบหลักฐานหลักเกณฑ์การจัดสรรและวางแผนการใช้จ่ายเงิน
3. เอกสารอ้างอิงควรเขียนให้ชัดเจนและระบุปีที่ทำ เช่น เอกสาร 8.1.4-1 เป็นต้น
4. หลักฐานตามเกณฑ์การประเมินข้อ 5 ควรใช้รายงานการวิเคราะห์ทางการเงิน ไม่ใช่แผนกลยุทธ์ทางการเงิน
5. ควรมีการวิเคราะห์ค่าใช้จ่ายและสถานะทางการเงินอย่างต่อเนื่อง เพื่อประโยชน์ในการวางแผนและตัดสินใจของผู้บริหาร
6. ควรมีการจัดทำแผนกลยุทธ์ทางการเงินที่สอดคล้อง และสัมพันธ์กับแผนกลยุทธ์ของสถาบัน

องค์ประกอบที่ 9 ระบบและกลไกการประกันคุณภาพ

จุดที่ควรพัฒนา :

1. การเขียนรายงานการประเมินตนเองควรเขียนอธิบายผลการดำเนินงานให้ตรงกับตัวชี้วัดและเกณฑ์การประเมินในแต่ละข้อ โดยควรทำความเข้าใจความหมายให้ถูกต้องด้วย
2. การจัดระบบเอกสารอ้างอิง ควรให้สืบค้นง่ายและใช้หมายเลขติดบนเอกสารให้ครบทุกเรื่องที่เสนอ
3. ควรจัดหลักฐานอ้างอิงผลการดำเนินงานให้ตรงตามที่เกณฑ์ประเมินกำหนดไว้ให้ชัดเจน เช่น ข้อ 9.1.2-1 ควรอ้างอิงนโยบายในคู่มือการประกันคุณภาพฯ ไม่ใช่แผนปฏิบัติการ เป็นต้น

5.7 ข้อสรุปตามองค์ประกอบคุณภาพ

องค์ประกอบที่ 1

ในองค์ประกอบที่ 1 ปรัชญา ปณิธาน วัตถุประสงค์ และแผนดำเนินงาน สถาบันวิจัยและพัฒนา มีผลการดำเนินงาน 6 ข้อ คิดเป็น 4 คะแนน

ผลการประเมินในภาพรวมได้คะแนนเท่ากับ 4.00 อยู่ในเกณฑ์ระดับคุณภาพดี

องค์ประกอบที่ 7

สถาบันวิจัยและพัฒนามีผลการดำเนินงานในองค์ประกอบที่ 7 การบริหารและการจัดการ ตามตัวบ่งชี้ภาวะผู้นำของกรรมการประจำสถาบันและผู้บริหารทุกระดับ ดำเนินการได้ 7 ข้อ มีการพัฒนาสถาบันสู่องค์กรเรียนรู้ ดำเนินการได้ 5 ข้อ มีระบบสารสนเทศเพื่อการบริหารและการตัดสินใจ ดำเนินการได้ 4 ข้อ และมีระบบบริหารความเสี่ยง ที่ดำเนินการได้ 4 ข้อ

ผลการประเมินในภาพรวมได้คะแนนเท่ากับ 4.25 อยู่ในเกณฑ์ระดับคุณภาพดี

องค์ประกอบที่ 8

สถาบันวิจัยและพัฒนา มีระบบและกลไกในการจัดสรร การวิเคราะห์ค่าใช้จ่าย การตรวจสอบการเงินและงบประมาณอย่างมีประสิทธิภาพ โดยดำเนินการได้ 6 ข้อ คิดเป็น 4 คะแนน

ผลการประเมินในภาพรวมได้คะแนนเท่ากับ 4.00 อยู่ในเกณฑ์ระดับคุณภาพดี

องค์ประกอบที่ 9

สถาบันวิจัยและพัฒนา มีระบบและกลไกการประกันคุณภาพภายในที่เป็นส่วนหนึ่งของกระบวนการบริหารการศึกษา ดำเนินการได้ 7 ข้อ คิดเป็น 4 คะแนน

ผลการประเมินในภาพรวมได้คะแนนเท่ากับ 4.00 อยู่ในเกณฑ์ระดับคุณภาพดี

5.7 ข้อสรุปตามมาตรฐานการอุดมศึกษา (ตาราง ป.3)

เมื่อพิจารณาตามมาตรฐานการอุดมศึกษาแล้วพบว่า สถาบันวิจัยและพัฒนา มีผลการดำเนินงานในส่วนมาตรฐานด้านการบริหารจัดการอุดมศึกษาในประเด็น มาตรฐานด้านธรรมาภิบาลของการบริหารการอุดมศึกษา มีคะแนนเท่ากับ 4.00 อยู่ในระดับดี และมีผลการดำเนินงานในส่วนของมาตรฐานด้านการสร้างและพัฒนาสังคมฐานความรู้ มีคะแนนเท่ากับ 5.00 อยู่ในเกณฑ์ระดับดีมาก

5.8 ข้อสรุปตามมุมมองด้านการบริหารจัดการ (ตาราง ป.4)

การดำเนินงานตามมุมมองด้านการบริหารจัดการของสถาบันวิจัยและพัฒนา มีผลการดำเนินงานในระดับดี 2 ด้าน ได้แก่ ด้านกระบวนการภายใน มีคะแนนเท่ากับ 4.00 และ ด้านการเงินมี มีคะแนนเท่ากับ 4.00 ส่วนด้านบุคลากรการเรียนรู้และนวัตกรรม มีคะแนนเท่ากับ 5.00 อยู่ในเกณฑ์ระดับดีมาก

ภาคผนวก

(ภาพประกอบ)

(คำสั่ง)

(กำหนดการ)