



รายงานผลการตรวจประเมินคุณภาพการศึกษาภายใน
คณะมนุษยศาสตร์และสังคมศาสตร์
มหาวิทยาลัยราชภัฏเชียงใหม่
ประจำปีการศึกษา 2554

ระหว่างวันที่ 4-6 กรกฎาคม พ.ศ.2555

เสนอต่อ

มหาวิทยาลัยราชภัฏเชียงใหม่

**รายงานผลการตรวจประเมินคุณภาพการศึกษาภายใน
คณะมนุษยศาสตร์และสังคมศาสตร์ มหาวิทยาลัยราชภัฏเชียงใหม่
ประจำปีการศึกษา 2554**

1. บทสรุปผู้บริหาร

ผลการตรวจประเมินการดำเนินงานการประกันคุณภาพการศึกษาภายในคณะมนุษยศาสตร์และสังคมศาสตร์ คณะกรรมการประเมินคุณภาพการศึกษาภายใน ได้ตรวจประเมินคุณภาพภายในคณะมนุษยศาสตร์และสังคมศาสตร์ ตามเกณฑ์การตรวจประเมินดังกล่าวในหัวข้อที่ 4.2 แล้ว พบว่า คณะได้ดำเนินงานครบถ้วนในทุกองค์ประกอบ โดยได้คะแนนเฉลี่ยตามองค์ประกอบของ สกอ. จำนวน 23 ตัวบ่งชี้ คะแนนเฉลี่ยเท่ากับ 4.05 คะแนน อยู่ในระดับดี และคะแนนเฉลี่ยตามองค์ประกอบของ สมศ. จำนวน 18 ตัวบ่งชี้ คะแนนเฉลี่ยเท่ากับ 3.78 คะแนน อยู่ในระดับดี **คะแนนเฉลี่ยรวมทั้งหมดทุกตัวบ่งชี้เท่ากับ 3.93 คะแนน ผลการดำเนินงานอยู่ในระดับดี จากคะแนนเต็ม 5**

ทั้งนี้คณะมนุษยศาสตร์และสังคมศาสตร์ดำเนินการประเมินคุณภาพร่วมกับมหาวิทยาลัย จำนวน 5 ตัวบ่งชี้ ได้แก่ ตัวบ่งชี้ สมศ.ที่ 16.1, 16.2, 17, 18.1, 18.2 และเนื่องด้วยคณะมนุษยศาสตร์และสังคมศาสตร์ยังไม่มีการผลิตบัณฑิตในระดับปริญญาเอกจึงไม่ขอรับการประเมินในตัวบ่งชี้ สมศ.ที่ 4

คณะกรรมการประเมินคุณภาพการศึกษาภายใน พบว่าคณะมนุษยศาสตร์และสังคมศาสตร์ผู้บริหารคณะมนุษยศาสตร์และสังคมศาสตร์มีความตั้งใจในการบริหารงานและสนับสนุน และวางมาตรการให้บุคลากรทำงานวิจัยเพิ่มขึ้น คณะมีคู่มือการบริหารจัดการและคู่มือปฏิบัติงานของบุคลากรที่เป็นต้นแบบให้คณะอื่น นอกจากนั้นผู้บริหารยังได้ให้ความสำคัญกับการประกันคุณภาพการศึกษา โดยเน้นการมีส่วนร่วมของบุคลากร อย่างไรก็ตามคณะมนุษยศาสตร์และสังคมศาสตร์ควรทบทวนการจัดทำแผนกลยุทธ์ โดยกำหนดตัวบ่งชี้และเป้าหมายของแต่ละยุทธศาสตร์ให้ชัดเจน โดยให้สอดคล้องกับจุดเด่นและอัตลักษณ์ของคณะ คณะควรเร่งส่งเสริมและสนับสนุนให้บุคลากรตีพิมพ์เผยแพร่ผลงานทางวิชาการให้มากขึ้น และควรทบทวนการประเมินผลการบริหารงานตามพันธกิจของคณะ เพื่อให้ผู้บริหารสามารถนำไปปรับปรุงการบริหารงานได้

2. รายนามคณะกรรมการประเมินคุณภาพภายใน

ตามคำสั่งมหาวิทยาลัยราชภัฏเชียงใหม่ ที่ 1597/2555 ลงวันที่ 26 มิถุนายน พ.ศ. 2555 มหาวิทยาลัยราชภัฏเชียงใหม่ได้แต่งตั้งคณะกรรมการประเมินคุณภาพการศึกษาภายใน เพื่อทำหน้าที่เป็นกรรมการประเมินคุณภาพภายใน ระดับคณะ ประจำปีการศึกษา 2554 ในระหว่างวันที่ 4-6 มิถุนายน พ.ศ. 2555 ดังนี้

1. รองศาสตราจารย์ ดร.दनัย	บุญเกียรติ	ประธานกรรมการ
2. รองศาสตราจารย์ ดร.เรืองศรี	วัฒนเสถ์	กรรมการ
3. รองศาสตราจารย์ ดร.วารุณี	บุญหลง	กรรมการ
4. รองศาสตราจารย์ อาคม	กาญจนประโชติ	กรรมการ
5. อาจารย์ชุตินา	ชวลินธุ์	กรรมการ
6. อาจารย์ ดร.ฐิติกุล	ไชยวรรณ	กรรมการ
7. ผู้ช่วยศาสตราจารย์ ดร.ชัยฤทธิ์	ศิลาเดช	กรรมการ
8. ผู้ช่วยศาสตราจารย์ ดร.กิตติคม	คารวิรัตน์	กรรมการ
9. อาจารย์วชิราภรณ์	ภัทโรวาสน์	กรรมการ
10. รองศาสตราจารย์ วรียาวรรณ	คำไทย	กรรมการและเลขานุการ
11. อาจารย์ ดร.ศุภกฤษ	เมธีโกคพงษ์	กรรมการและเลขานุการ
12. อาจารย์ ดร.ศิริมาศ	โกศลย์พิพัฒน์	กรรมการและเลขานุการ
13. อาจารย์ ดร.กาญจนา	ทองบุญนาถ	กรรมการและเลขานุการ
14. อาจารย์ ดร.มงคล	ยะไชย	กรรมการและเลขานุการ
15. อาจารย์เดชา	ตาละนีก	กรรมการและเลขานุการ
16. นางเสาร์คำ	เมืองแก้ว	กรรมการและเลขานุการ
17. นายนราธิป	ปากหวาน	กรรมการและเลขานุการ
18. นางสาวปนัดดา	โตคำนุช	กรรมการและเลขานุการ
19. นางสาวนันทาวดี	คุณศิลป์	กรรมการและเลขานุการ
20. นายณัฐพงษ์	ใจนันทา	กรรมการและเลขานุการ

3. บทนำ

ชื่อหน่วยงาน : คณะมนุษยศาสตร์และสังคมศาสตร์

ที่ตั้ง บริเวณจตุราคาร

โทรศัพท์ : 053-885700-74

โทรสาร : 053-885709

Website : www.human.cmru.ac.th

e-Mail : humanoffice@cmru.ac.th



ประวัติและความเป็นมาโดยย่อ

คณะมนุษยศาสตร์และสังคมศาสตร์ มหาวิทยาลัยราชภัฏเชียงใหม่รับผิดชอบจัดการเรียนการสอน ในสาขาวิชามนุษยศาสตร์ สังคมศาสตร์ และการศึกษา โดยขึ้นตรงต่อรองอธิการบดีฝ่ายวิชาการ โดยในระยะที่ยังเป็นวิทยาลัยครูเชียงใหม่ได้จัดรูปแบบการบริหารงานวิชาการ เรียกว่า หมวดวิชา เช่น หมวดวิชาภาษาอังกฤษ หมวดวิชาสังคมศึกษา และหมวดวิชาศิลปะ เป็นต้น ในการบริหารงานมีหัวหน้าหมวดวิชาเป็นผู้บริหารงาน และขึ้นตรงต่อรองผู้อำนวยการฝ่ายวิชาการ รับผิดชอบจัดการเรียนการสอนในระดับประกาศนียบัตรวิชาการศึกษา (ป.กศ.) ประกาศนียบัตรวิชาการศึกษาชั้นสูง (ป.กศ. สูง) และประกาศนียบัตรประโยคครูประถม (ป.ป.) นับตั้งแต่ปี พ.ศ. 2498 ตลอดมา

พ.ศ.2518 มีการประกาศใช้พระราชบัญญัติวิทยาลัยครู พ.ศ.2518 มีผลให้การบริหารของวิทยาลัยครูทุกแห่งขึ้นกับสภากาการฝึกหัดครู ในปี พ.ศ.2519 ได้มีประกาศให้ใช้หลักสูตรการฝึกหัดครูของสถาบันการฝึกหัดครู และในปีเดียวกันนี้ คณะมนุษยศาสตร์และสังคมศาสตร์ได้เปิดสอนระดับปริญญาตรีวิชาเอกภาษาไทย จากการประกาศใช้พระราชบัญญัติวิทยาลัยครู คณะมนุษยศาสตร์และสังคมศาสตร์ได้ก่อตั้งคณะวิชาขึ้นในปี พ.ศ.2520 โดยรวมหมวดวิชาต่าง ๆ ที่มีอยู่เดิม และเรียกชื่อเป็นภาควิชาและโปรแกรมวิชา มีหัวหน้าคณะวิชาและหัวหน้าภาคเป็นผู้บริหาร ประกอบด้วย 11 ภาควิชา และ 2 โปรแกรมวิชา ดังนี้

1. ภาควิชาดนตรี
2. ภาควิชานาฏศิลป์
3. ภาควิชาบรรณารักษ์
4. ภาควิชาปรัชญาและศาสนา

5. ภาควิชาประวัติศาสตร์
6. ภาควิชาภาษาไทย
7. ภาควิชาภาษาอังกฤษ
8. ภาควิชาภูมิศาสตร์
9. ภาควิชารัฐศาสตร์
10. ภาควิชาศิลปะ
11. ภาควิชาสังคมวิทยา
12. โปรแกรมวิชาวัฒนธรรมศึกษา*
13. โปรแกรมวิชาอุตสาหกรรมการท่องเที่ยว*

หมายเหตุ * รับผิดชอบการจัดการเรียนการสอนวิชาเอกวัฒนธรรมศึกษา และอุตสาหกรรมท่องเที่ยว ซึ่งเป็นสหวิทยาการ ดำเนินงานโดยคณะกรรมการ ซึ่งมาจากภาควิชาที่เกี่ยวข้อง

พ.ศ. 2538 มีการประกาศใช้พระราชบัญญัติสถาบันราชภัฏ พ.ศ.2538 มีผลทำให้มีการเปลี่ยนชื่อจาก วิทยาลัยครูเชียงใหม่ เป็นสถาบันราชภัฏเชียงใหม่ พร้อมกับการเปลี่ยนแปลงรายละเอียดการบริหารงานคณะวิชา โดยเรียกชื่อใหม่ว่าคณะมนุษยศาสตร์และสังคมศาสตร์ ยกเลิกการบริหารแบบภาควิชาเป็นการบริหารแบบโปรแกรมวิชา มีคณบดีเป็นผู้บริหารคณะ และประธานโปรแกรมวิชา เป็นผู้บริหารโปรแกรมวิชา ประกอบด้วย 16 โปรแกรมวิชาและ 4 หมู่วิชา ดังนี้

1. โปรแกรมวิชาพัฒนาชุมชน
2. โปรแกรมวิชาดนตรี
3. โปรแกรมวิชานาฏศิลป์
4. โปรแกรมวิชาบรรณารักษศาสตร์และสารนิเทศศาสตร์
5. โปรแกรมวิชาภาษาจีน
6. โปรแกรมวิชาภาษาญี่ปุ่น
7. โปรแกรมวิชาภาษาไทย
8. โปรแกรมวิชาภาษาอังกฤษ (ค.บ.)
9. โปรแกรมวิชาภาษาอังกฤษ (ศศ.บ.)
10. โปรแกรมวิชาภาษาอังกฤษธุรกิจ
11. โปรแกรมวิชารัฐประศาสนศาสตร์
12. โปรแกรมวิชาวัฒนธรรมศึกษา
13. โปรแกรมวิชาศิลปกรรม

14. โปรแกรมวิชาศิลปศึกษา
15. โปรแกรมวิชาสังคมศึกษา
16. โปรแกรมวิชาอุตสาหกรรมการท่องเที่ยว
17. ภูมิวิชาภาษาฝรั่งเศส
18. ภูมิวิชาปรัชญาและศาสนา
19. ภูมิวิชาประวัติศาสตร์
20. ภูมิวิชาภูมิศาสตร์

หมายเหตุ โปรแกรมวิชารับผิดชอบจัดการเรียนการสอนวิชาเอกและวิชาพื้นฐานทั่วไป ส่วนภูมิวิชารับผิดชอบการเรียนการสอนรายวิชาพื้นฐานทั่วไป

พ.ศ. 2542 ได้มีการปรับเปลี่ยนการบริหารงานภายในคณะอีกครั้งหนึ่ง โดยลดและเพิ่มจำนวนโปรแกรมวิชา เพื่อให้เกิดความคล่องตัวในการบริหาร และเพื่อให้สอดคล้องกับการบริหารหลักสูตรที่พัฒนาใหม่และในปี พ.ศ. 2547 ได้เปิดสอนในระดับบัณฑิตศึกษา จำนวน 2 หลักสูตร คือ

1. หลักสูตรศิลปศาสตรมหาบัณฑิตสาขาวิชาภาษาไทย
2. หลักสูตรศิลปศาสตรมหาบัณฑิตสาขาวิชาภาษาอังกฤษ

พ.ศ. 2549 มีการกำหนดสาขาวิชาภายในคณะมนุษยศาสตร์และสังคมศาสตร์ และแบ่งออกเป็น 2 ภาควิชา ดังนี้

1. ภาควิชามนุษยศาสตร์ มี 11 สาขาวิชา ดังนี้
 - 1.1 สาขาวิชาภาษาไทย
 - 1.2 สาขาวิชาภาษาอังกฤษ
 - 1.3 สาขาวิชาภาษาฝรั่งเศส
 - 1.4 สาขาวิชาภาษาจีน
 - 1.5 สาขาวิชาภาษาญี่ปุ่น
 - 1.6 สาขาวิชาภาษาเกาหลี
 - 1.7 สาขาวิชาดนตรี
 - 1.8 สาขาวิชาศิลปกรรม
 - 1.9 สาขาวิชาศิลปะการแสดง
 - 1.10 สาขาวิชาสารสนเทศศาสตร์
 - 1.11 สาขาวิชาปรัชญาและศาสนา
2. ภาควิชาสังคมศาสตร์ มี 6 สาขาวิชา ดังนี้
 - 2.1 สาขาวิชาการท่องเที่ยวและการโรงแรม

- 2.2 สาขาวิชาการพัฒนาชุมชน
- 2.3 สาขาวิชานิติศาสตร์
- 2.4 สาขาวิชาประวัติศาสตร์และวัฒนธรรม
- 2.5 สาขาวิชาภูมิศาสตร์
- 2.6 สาขาวิชารัฐประศาสนศาสตร์

ต่อมาในปี พ.ศ. 2551 ได้เปิดสอนในระดับบัณฑิตศึกษาเพิ่มอีกจำนวน 2 หลักสูตร ได้แก่

1. หลักสูตรรัฐประศาสนศาสตรมหาบัณฑิต สาขาวิชานโยบายสาธารณะ
2. หลักสูตรศิลปศาสตรมหาบัณฑิต สาขาวิชาการจัดการท่องเที่ยวอย่างยั่งยืน

ในปี พ.ศ. 2552 มหาวิทยาลัยได้ออกประกาศเรื่อง การจัดตั้งสาขาวิชาในภาควิชาหรือคณะของมหาวิทยาลัยราชภัฏเชียงใหม่ ทำให้คณะปรับเปลี่ยนสาขาวิชาภายในคณะให้เป็นไปตามประกาศ มีการกำหนดสาขาวิชาภายในคณะมนุษยศาสตร์และสังคมศาสตร์อีกครั้งและแบ่งออกเป็น 2 ภาควิชา ดังนี้

ภาควิชามนุษยศาสตร์	ภาควิชาสังคมศาสตร์
<ul style="list-style-type: none"> ● สาขาวิชาภาษาไทย ● สาขาวิชาภาษาตะวันออก <ul style="list-style-type: none"> - ภาษาจีน - ภาษาญี่ปุ่น - ภาษาเกาหลี ● สาขาวิชาภาษาตะวันตก <ul style="list-style-type: none"> - ภาษาอังกฤษ - ภาษาฝรั่งเศส ● สาขาวิชาดนตรีและศิลปะการแสดง <ul style="list-style-type: none"> - ดนตรี - ศิลปะการแสดง ● สาขาวิชาศิลปกรรม ● สาขาวิชาสารสนเทศศาสตร์ 	<ul style="list-style-type: none"> ● สาขาวิชาการพัฒนาชุมชน ● สาขาวิชาภูมิศาสตร์ ● สาขาวิชาสหวิทยาการสังคม <ul style="list-style-type: none"> - การท่องเที่ยวและการโรงแรม - รัฐประศาสนศาสตร์ - ประวัติศาสตร์และวัฒนธรรม ● สาขาวิชานิติศาสตร์

ปรัชญา ปณิธาน เป้าหมายและวัตถุประสงค์

ปรัชญา

สร้างคนให้เป็นมนุษย์อย่างสมบูรณ์

วิสัยทัศน์ (Vision)

ภายในปี 2556 คณะมนุษยศาสตร์และสังคมศาสตร์มุ่งพัฒนาองค์ความรู้ สร้างเครือข่ายชุมชนทางภาษา ศิลปวัฒนธรรมและสังคม

พันธกิจ (Mission)

คณะมนุษยศาสตร์และสังคมศาสตร์มีการดำเนินงานบรรลุตามวัตถุประสงค์และนำไปสู่วิสัยทัศน์ที่กว้างไกล จึงได้กำหนดพันธกิจหลัก ดังนี้

- ผลิตบัณฑิตสาขามนุษยศาสตร์ สังคมศาสตร์ และสาขาที่เกี่ยวข้อง
- ส่งเสริมการวิจัยเพื่อสร้างองค์ความรู้และการวิจัยเพื่อพัฒนาท้องถิ่น
- ทำนุบำรุงศิลปวัฒนธรรมไทยและท้องถิ่น เสริมสร้างความรู้ ความเข้าใจ ความสำนึกและความภูมิใจในวัฒนธรรมไทยและท้องถิ่น
- ให้บริการวิชาการแก่สังคม และพัฒนาภูมิปัญญาท้องถิ่น
- สนับสนุนการผลิตบัณฑิตสาขาการศึกษา
- สร้างความเป็นเลิศทางด้านภาษา

ค่านิยมหลัก (Core Values)

ค่านิยมหลักของคณะมนุษยศาสตร์และสังคมศาสตร์ คือ WISDOM

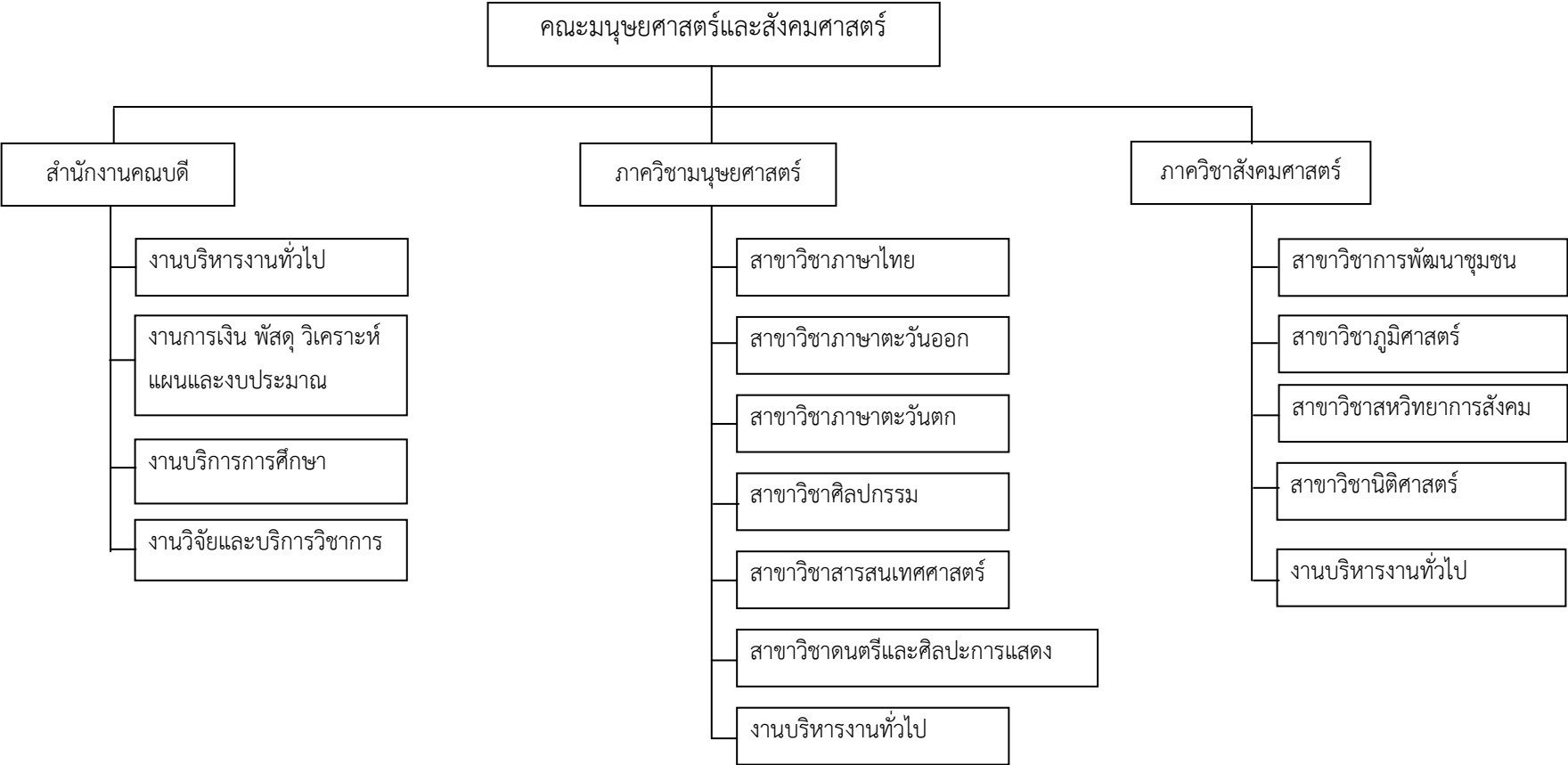
W	Worldwide	มีความคิด มุมมองกว้างไกล
I	Intellectual	สร้างปัญญาไทย ท้องถิ่น สู่สากล
S	Service Mind	เป็นคนมีจิตอาสา จิตบริการ
D	Diversity	ประสานความหลากหลาย ยอมรับความแตกต่าง
O	Opportunity	เสริมสร้างและให้โอกาสแก่ท้องถิ่น
M	Moral	มีศีลธรรม คุณธรรมประจำตน

อัตลักษณ์ (Identity)

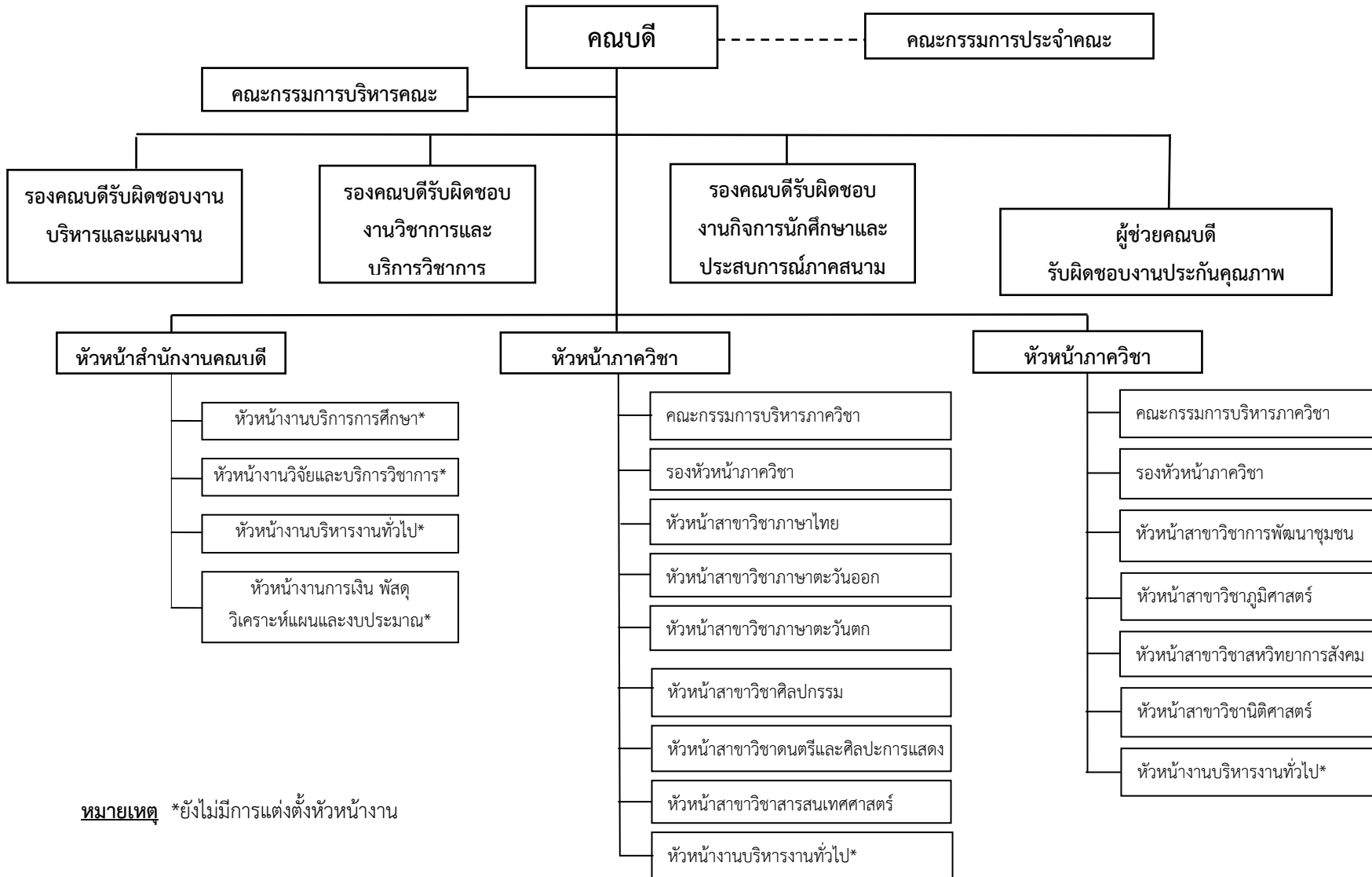
คนดี มีอาชีพ

โครงสร้างองค์กร และโครงสร้างการบริหารงาน

โครงสร้างองค์กร (Organization Chart)



โครงสร้างการบริหารงาน (Administration Chart)



หมายเหตุ *ยังไม่มีแต่งตั้งหัวหน้างาน

คณะกรรมการ

คณะกรรมการประจำคณะมนุษยศาสตร์และสังคมศาสตร์

1.	ผู้ช่วยศาสตราจารย์ ดร.อรพินทร์ ศิริบุญมา	คณบดี	ประธานกรรมการ
2.	อาจารย์ทัศนีย์พร ประภัสสร	รองคณบดี	กรรมการ
3.	อาจารย์กรเพชร เพชรรุ่ง	รองคณบดี	กรรมการ
4.	ศาสตราจารย์ ดร.อนุรักษ์ ปัญญาวัฒน์	ผู้ทรงคุณวุฒิ	กรรมการ
5.	อาจารย์ ดร.ฐิติ ธิติจำเริญพร	ผู้ทรงคุณวุฒิ	กรรมการ
6.	ดร.สุธาสินี นิตินาครินทร์	ผู้ทรงคุณวุฒิ	กรรมการ
7.	นายณรงค์ กองประเสริฐ	ผู้ทรงคุณวุฒิ	กรรมการ
8.	อาจารย์ ดร. จุไรรัตน์ จุลจักรวัฒน์	หัวหน้าภาควิชาสังคมศาสตร์	กรรมการ
9.	อาจารย์กรเพชร เพชรรุ่ง	รักษาการหัวหน้าภาควิชามนุษยศาสตร์	กรรมการ
10.	รองศาสตราจารย์สนิท สัตโยภาส	ผู้แทนคณาจารย์	กรรมการ
11.	ผู้ช่วยศาสตราจารย์ ดร.ปทุมรัศมี นาคนิษฐา	ผู้แทนคณาจารย์	กรรมการ
12.	อาจารย์วรพล วัฒนเหลืออรุณ	ผู้แทนคณาจารย์	กรรมการ
13.	อาจารย์ลลิตา วิบูลวัชร	หัวหน้าสำนักงานคณบดี	เลขานุการ
14.	นางสาวณัฐนันท์ โสภา	นักวิเคราะห์นโยบายและแผน	ผู้ช่วยเลขานุการ

คณะกรรมการบริหารคณะมนุษยศาสตร์และสังคมศาสตร์ ประกอบด้วย

- คณบดีคณะมนุษยศาสตร์และสังคมศาสตร์ ประธานกรรมการ
- รองคณบดี (บริหารและแผนงาน) กรรมการ
- รองคณบดี (วิชาการและบริการวิชาการ) กรรมการ
- รองคณบดี (กิจกรรมนักศึกษา) กรรมการ
- หัวหน้าภาควิชามนุษยศาสตร์ กรรมการ
- หัวหน้าภาควิชาสังคมศาสตร์ กรรมการ
- หัวหน้าสำนักงานคณบดี กรรมการและเลขานุการ
- นางสาวกัลยากร สุสิงโสด ผู้ช่วยเลขานุการ

หลักสูตรและสาขาวิชาที่เปิดสอน

หลักสูตรและสาขาวิชาทั้งหมดที่เปิดสอนในปีการศึกษา 2554 คณะมนุษยศาสตร์และสังคมศาสตร์ มีรายละเอียดดังนี้

ตารางที่ 1 รายชื่อหลักสูตรและสาขาวิชาที่เปิดสอน (จำแนกตามประเภทการจัดการศึกษา)

ลำดับที่	ชื่อหลักสูตร/สาขาวิชา		ระดับการศึกษา	
1	ศิลปศาสตรบัณฑิต (4 ปี)	ดุริยางค์ไทย	ระดับปริญญาตรี	
2	ศิลปศาสตรบัณฑิต (4 ปี)	ดุริยางค์สากล		
3	ศิลปศาสตรบัณฑิต (4 ปี)	ภาษาเกาหลี		
4	ศิลปศาสตรบัณฑิต (4 ปี)	ภาษาจีน		
5	ศิลปศาสตรบัณฑิต (4 ปี)	ภาษาญี่ปุ่น		
6	ศิลปศาสตรบัณฑิต (4 ปี)	ภาษาไทย		
7	ศิลปศาสตรบัณฑิต (4 ปี)	ภาษาฝรั่งเศสธุรกิจ		
8	ศิลปศาสตรบัณฑิต (4 ปี)	ภาษาอังกฤษ		
9	ศิลปศาสตรบัณฑิต (4 ปี)	ภาษาอังกฤษธุรกิจ		
10	ศิลปศาสตรบัณฑิต (4 ปี)	ออกแบบประยุกต์ศิลป์		
11	ศิลปศาสตรบัณฑิต (4 ปี)	นาฏศิลป์และการละคร		
12	ศิลปศาสตรบัณฑิต (4 ปี)	สารสนเทศศาสตร์		
13	ศิลปศาสตรบัณฑิต (4 ปี)	การท่องเที่ยวและการโรงแรม		
14	ศิลปศาสตรบัณฑิต (4 ปี)	การพัฒนาชุมชน		
15	ศิลปศาสตรบัณฑิต (4 ปี)	วัฒนธรรมศึกษา		
16	รัฐประศาสนศาสตรบัณฑิต (4 ปี)	รัฐประศาสนศาสตร์		ระดับปริญญาโท
17	รัฐประศาสนศาสตรบัณฑิต (4 ปี)	การปกครองท้องถิ่น		
18	นิติศาสตรบัณฑิต (4 ปี)	นิติศาสตร์		
19	วิทยาศาสตร์บัณฑิต (4 ปี)	ภูมิสารสนเทศ		
20	ครุศาสตรบัณฑิต (5 ปี)	ภาษาไทย		
21	ครุศาสตรบัณฑิต (5 ปี)	ภาษาจีน		
22	ครุศาสตรบัณฑิต (5 ปี)	ภาษาอังกฤษ		
23	ครุศาสตรบัณฑิต (5 ปี)	ดนตรีศึกษา		
24	ครุศาสตรบัณฑิต (5 ปี)	ศิลปศึกษา		
25	ครุศาสตรบัณฑิต (5 ปี)	สังคมศึกษา		
26	ครุศาสตรบัณฑิต (5 ปี)	นาฏศิลป์		
27	ศิลปศาสตรมหาบัณฑิต	ภาษาไทย		
28	ศิลปศาสตรมหาบัณฑิต	การจัดการท่องเที่ยวอย่างยั่งยืน		
29	รัฐประศาสนศาสตรมหาบัณฑิต	นโยบายสาธารณะ		

นักศึกษา

คณะมนุษยศาสตร์และสังคมศาสตร์มีจำนวนนักศึกษาประจำปีการศึกษา 2554 (ข้อมูล ณ ภาคเรียนที่ 2/2554) รายละเอียดดังนี้

ตารางที่ 2 จำนวนนักศึกษา ปีการศึกษา 2554 จำแนกระดับการศึกษา

ระดับ	ภาคปกติ (คน)	ภาคพิเศษ (คน)	รวม (คน)
ปริญญาตรี	1,235	1,269	2,504
ประกาศนียบัตรบัณฑิต	-	-	-
ปริญญาโท	11	32	43
ปริญญาเอก (ถ้ามี)	-	-	-
รวม	1,246	1,301	2,547

บุคลากร

ตารางที่ 4 สรุปจำนวนอาจารย์ประจำทั้งหมดที่ปฏิบัติงานจริงและลาศึกษาต่อประจำปีการศึกษา 2554 จำแนกตามคุณวุฒิ และตำแหน่งทางวิชาการ

สาขาวิชา	จำแนกตามคุณวุฒิ และตำแหน่งทางวิชาการ																		
	ปริญญาตรี				ปริญญาโท				ปริญญาเอก				รวม				รวมทั้งหมด	ปฏิบัติ งานจริง	ลา ศึกษา ต่อ
	อ.	ผศ.	รศ.	ศ.	อ.	ผศ.	รศ.	ศ.	อ.	ผศ.	รศ.	ศ.	อ.	ผศ.	รศ.	ศ.			
สาขาวิชาภาษาตะวันตก	-	-	-	-	26	3	-	-	3.5	3	-	-	28.5	6	-	-	35.5	33.5	2
สาขาวิชาภาษาตะวันออก	8	-	-	-	6	1	-	-	1	-	-	-	15	1	-	-	16	12	4
สาขาวิชาภาษาไทย	-	-	-	-	14	2	3	-	-	-	-	-	14	2	3	-	19	19	-
สาขาวิชาดนตรีและศิลปะการแสดง	-	-	-	-	12.5	3	-	-	1	-	-	-	13.5	3	-	-	16.5	15.5	1
สาขาวิชาศิลปกรรม	-	-	-	-	7	2	1	-	-	-	1	-	7	2	2	-	11	11	-
สาขาวิชาสารสนเทศศาสตร์	-	-	-	-	6	1	-	-	1	-	-	-	7	1	-	-	8	7	1
สาขาวิชาการพัฒนาชุมชน	-	-	-	-	10	1	-	-	-	-	-	-	10	1	-	-	11	10	1
สาขาวิชานิติศาสตร์	1	-	-	-	6.5	-	-	-	-	-	-	-	7.5	-	-	-	7.5	7.5	-
สาขาวิชาภูมิศาสตร์	-	-	-	-	5	-	-	-	1	-	-	-	6	-	-	-	6	3	3
สาขาวิชาสหวิทยาการสังคม	-	-	-	-	11.5	3	1	-	3	-	-	-	14.5	3	1	-	18.5	14.5	4
หลักสูตรสังคมศึกษา	-	-	-	-	-	1	-	-	-	-	-	-	-	1	-	-	1	1	-
บัณฑิตศึกษา	-	-	-	-	2	1	-	-	1	-	-	-	3	1	-	-	4	4	-
รวม	9	-	-	-	106.5	18	5	-	10.5	3	1	-	126	21	6	-	153	137	16

บุคลากรสายสนับสนุนทั้งหมด ประจำปีการศึกษา 2554

ตารางที่ 5 จำนวนบุคลากรสายสนับสนุนทั้งหมด ประจำปีการศึกษา 2554 (จำแนกตามประเภทบุคลากร)

ประเภทบุคลากร สายสนับสนุน	จำแนกตามคุณวุฒิการศึกษา				รวม
	ต่ำกว่า ปริญญาตรี	ปริญญาตรี	ปริญญาโท	ปริญญาเอก	
1. พนักงานมหาวิทยาลัย	-	10	1	-	11
2. พนักงานชั่วคราว	-	2	-	-	2
3. พนักงานราชการ	-	2	-	-	2
4. พนักงานลูกจ้างโครงการ	1	-	-	-	1
รวม	1	14	1	-	16

ข้อมูลบัณฑิต (1 มกราคม – 31 ธันวาคม 2554)

ในปี พ.ศ.2554 คณะมนุษยศาสตร์และสังคมศาสตร์ มีนักศึกษาที่สำเร็จการศึกษา
จำนวนทั้งหมด 849 คน ดังนี้

ตารางที่ 6 ข้อมูลบัณฑิตที่สำเร็จการศึกษาในปี พ.ศ. 2554

ลำดับที่	ชื่อหลักสูตร/สาขาวิชา	จำนวน (คน)
1	การพัฒนาชุมชน	71
2	ดุริยางค์ไทย	13
3	ดุริยางค์สากล	10
4	นาฏศิลป์และการละคร	11
5	นิติศาสตร์	77
6	บริหารรัฐกิจ	117
7	ภาษาเกาหลี	29
8	ภาษาจีน	67
9	ภาษาญี่ปุ่น	30
10	ภาษาไทย	15
11	ภาษาฝรั่งเศสธุรกิจ	17
12	ภาษาอังกฤษ	54

ลำดับที่	ชื่อหลักสูตร/สาขาวิชา	จำนวน (คน)
13	ภาษาอังกฤษธุรกิจ	82
14	ภูมิสารสนเทศ	17
15	รัฐประศาสนศาสตร์	3
16	วัฒนธรรมศึกษา แขนงวิชาประวัติศาสตร์ศิลปะและวัฒนธรรม	21
17	จิตรศิลป์และประยุกต์ศิลป์ แขนงวิชาออกแบบประยุกต์ศิลป์	28
18	สารสนเทศศาสตร์	29
19	อุตสาหกรรมการท่องเที่ยว	135
20	การปกครองท้องถิ่น	2
21	การจัดการท่องเที่ยวอย่างยั่งยืน	9
22	นโยบายสาธารณะ	4
23	ภาษาไทย	8
รวม		849

ข้อมูลพื้นฐานโดยย่อเกี่ยวกับงบประมาณ และอาคารสถานที่

งบประมาณประจำปี 2554

ตารางที่ 7 ข้อมูลงบประมาณประจำปี 2554 จำแนกตามแหล่งงบประมาณ (หน่วย : บาท)

ประเภท	งบประมาณแผ่นดิน	งบประมาณเงินรายได้	รวม	ร้อยละ
งบบุคลากร	-	299,700	299,700	2.50
งบดำเนินการ	3,112,300	7,119,300	10,231,600	85.50
งบลงทุน	-	1,335,800	1,335,800	11.17
งบเงินอุดหนุน	-	-	-	-
งบรายจ่ายอื่น	-	100,000	100,000	0.83
รวม	3,112,300	8,854,800	11,967,100	100.00

เอกลักษณ์หรือวัฒนธรรม

เอกลักษณ์ (Uniqueness)

เอกลักษณ์ของคณะมนุษยศาสตร์และสังคมศาสตร์ใช้ร่วมกับมหาวิทยาลัย คือ “สถาบันอุดมศึกษา เพื่อท้องถิ่น”

วัฒนธรรมองค์กร (Organization Culture)

วัฒนธรรมองค์กรของคณะมนุษยศาสตร์และสังคมศาสตร์ เน้นกระบวนการมีส่วนร่วมของบุคลากรในองค์กร ดังจะเห็นได้จากการให้ความร่วมมือเข้าประชุมจัดทำแผนกลยุทธ์ ของสาขาวิชา และคณะอย่างพร้อมเพรียงกันทุกหลักสูตร การร่วมสร้างอัตลักษณ์ของคณะการทำประชาพิจารณ์เพื่อหาค่านิยมของคณะ และการร่วมมือร่วมใจในกิจกรรมต่าง ๆ เช่น กิจกรรม ปีใหม่ “ข้าวหม้อแกงหม้อ” กิจกรรมแสดงมุทิตาจิต กิจกรรมการร่วมแต่งผ้าไทยทุกวันศุกร์ จนได้รับรางวัลยกย่องจากกระทรวงวัฒนธรรม และบุคลากรของคณะได้ถือปฏิบัติอย่างต่อเนื่องจนเป็นวัฒนธรรมองค์กร และกลายเป็นภาพลักษณ์ของบุคลากรคณะมนุษยศาสตร์และสังคมศาสตร์ ในการแต่งกายด้วยผ้าไทยและชุดพื้นเมืองเป็นประจำทุกวันศุกร์

นอกจากนี้ ในการแข่งขันกีฬาบุคลากรของมหาวิทยาลัยปี พ.ศ. 2554 คณะมนุษยศาสตร์และสังคมศาสตร์ได้รับรางวัลชวชนพาเหรด “รางวัลการมีส่วนร่วม” ซึ่งเป็นการแสดงถึง วัฒนธรรมองค์กรของคณะมนุษยศาสตร์และสังคมศาสตร์อย่างชัดเจน

4. วิธีประเมิน

4.1 การวางแผนและการประเมิน (ก่อน ระหว่าง และหลังการตรวจเยี่ยม)

วิธีการดำเนินการ

1. คณะกรรมการฯ ประชุมวางแผนการตรวจประเมินคุณภาพภายใน ก่อนดำเนินการประเมินคุณภาพภายใน (อ้างอิงภาคผนวก ก รายงานการประชุมวางแผนการตรวจประเมิน) เพื่อจัดแบ่งหน้าที่รับผิดชอบในการดำเนินการตรวจประเมินตามองค์ประกอบ ตัวบ่งชี้คุณภาพ
2. คณะกรรมการฯ ศึกษาคู่มือการประกันคุณภาพการศึกษา รายงานผลการประเมินตนเอง (SAR: Self Assessment Report) และเอกสารที่เกี่ยวข้อง
3. คณะกรรมการฯ เยี่ยมชมหน่วยงาน พร้อมกับสัมภาษณ์ผู้บริหารในหน่วยงานต่างๆ
4. คณะกรรมการฯ รวบรวมข้อมูลเพิ่มเติมโดยการสัมภาษณ์ผู้บริหาร ผู้แทนบุคลากร และข้อมูลจากสื่ออื่นๆ เช่น อินเทอร์เน็ต เป็นต้น
5. คณะกรรมการฯ เปิดโอกาสให้บุคลากรส่งความเห็นเพิ่มเติม ผ่านทางจดหมายอิเล็กทรอนิกส์ ถึงประธานกรรมการตรวจประเมินฯ โดยตรง

6. คณะกรรมการฯ ประชุมระดมความคิดเห็นเพื่อสรุปผลการตรวจประเมินคุณภาพการศึกษา
7. คณะกรรมการฯ รายงานผลการตรวจประเมินคุณภาพฯ ด้วยวาจาให้แก่ผู้บริหาร และบุคลากร พร้อมทั้งเปิดโอกาสให้คณะชี้แจงรายละเอียด ข้อมูลเพิ่มเติม กรณีที่มีความเห็นแตกต่างกับผลการประเมิน
8. คณะกรรมการฯ จัดทำรายงานการตรวจประเมินคุณภาพฯ เพื่อเสนอต่อมหาวิทยาลัย

4.2 วิธีการตรวจสอบความน่าเชื่อถือของข้อมูล

เพื่อให้ได้มาซึ่งข้อมูลที่มีความน่าเชื่อถือและความเที่ยงตรงของผลการประเมินคุณภาพภายในตามรายงานฉบับนี้ของ คณะมนุษยศาสตร์และสังคมศาสตร์คณะกรรมการจึงได้กำหนดเกณฑ์ในการตรวจประเมินคุณภาพภายใน โดยใช้เกณฑ์มาตรฐานตามองค์ประกอบและตัวชี้วัดที่กำหนดโดยสำนักงานคณะกรรมการการอุดมศึกษา (สกอ.) เกณฑ์การประเมินเป็น 5 ระดับคะแนน ดังนี้ดังต่อไปนี้

0.00 – 1.50	การดำเนินงานของสถาบัน	ต้องปรับปรุงเร่งด่วน
1.51 - 2.50	การดำเนินงานของสถาบัน	ต้องปรับปรุง
2.51 - 3.50	การดำเนินงานของสถาบัน	ระดับพอใช้
3.51 - 4.50	การดำเนินงานของสถาบัน	ระดับดี
4.51 – 5.00	การดำเนินงานของสถาบัน	ระดับดีมาก

5. ผลการประเมิน

5.1 รายงานตารางที่ ป.1 ผลการประเมินคุณภาพภายใน ตามตัวบ่งชี้ตามองค์ประกอบคุณภาพ

ชื่อหน่วยงาน คณะมนุษยศาสตร์และสังคมศาสตร์							
ตัวบ่งชี้คุณภาพ	เป้าหมาย	คณะกรรมการประเมิน				หมายเหตุ (เหตุผลของการประเมินที่ต่างจากที่ระบุไว้ใน SAR)	
		ผลการดำเนินงาน			คะแนนประเมิน		
		ตัวตั้ง	ผลลัพธ์				
		ตัวหาร	(% หรือ สัดส่วน)				
ตัวบ่งชี้ 1.1	8 ข้อ	มีการดำเนินการ (1,2,3,5,6)		5	ข้อ	3	
ตัวบ่งชี้ 1.2 สมศ.16.1	5 ข้อ	มีการดำเนินการ		5	ข้อ	5	ประเมินร่วมมหาวิทยาลัย
ตัวบ่งชี้ 1.3 สมศ.16.2	ร้อยละ 3.52	19,986		ร้อยละ 4.17		4.17	
		4,797					
ตัวบ่งชี้ 1.4 สมศ.17	4 ข้อ	มีการดำเนินการ		5	ข้อ	5	ประเมินร่วมมหาวิทยาลัย
ตัวบ่งชี้ 2.1	5 ข้อ	มีการดำเนินการ (1,2,3,4,5)		5	ข้อ	5	
ตัวบ่งชี้ 2.2	ร้อยละ 5	ปีก่อนประเมิน	ปีปัจจุบัน	ร้อยละ 2.75		2.29	กรณีที่ 2
		11	15.5				
		149	153				
		ร้อยละ 7.38	ร้อยละ 10.13				

ชื่อหน่วยงาน คณะมนุษยศาสตร์และสังคมศาสตร์							
ตัวบ่งชี้คุณภาพ	เป้าหมาย	คณะกรรมการประเมิน				หมายเหตุ (เหตุผลของการประเมินที่ต่างจากที่ระบุไว้ใน SAR)	
		ผลการดำเนินงาน		คะแนนประเมิน			
		ตัวตั้ง	ผลลัพธ์				
		ตัวหาร	(% หรือ สัดส่วน)				
ตัวบ่งชี้ 2.3	ร้อยละ 10	ปีก่อนประเมิน	ปีปัจจุบัน	ร้อยละ 4.23		1.76	กรณีที่ 2
		20	27				
		149	153				
		ร้อยละ 13.42	ร้อยละ 17.65				
ตัวบ่งชี้ 2.4	5 ข้อ	มีการดำเนินการ (1,2,3,4,5,6)		6	ข้อ	4	
ตัวบ่งชี้ 2.5	7 ข้อ	มีการดำเนินการ (1,2,3,4,5,6)		6	ข้อ	4	
ตัวบ่งชี้ 2.6	7 ข้อ	มีการดำเนินการ (1,2,3,4,5,7)		6	ข้อ	4	
ตัวบ่งชี้ 2.7	5 ข้อ	มีการดำเนินการ (1,2,3,4,5)		5	ข้อ	5	
ตัวบ่งชี้ 2.8	5 ข้อ	มีการดำเนินการ (1,2,3,4)		4	ข้อ	4	
ตัวบ่งชี้ 2.9 สมศ.1	ร้อยละ 70	427		ร้อยละ 60.40	3.02		
		707					

ชื่อหน่วยงาน คณะมนุษยศาสตร์และสังคมศาสตร์						
ตัวบ่งชี้คุณภาพ	เป้าหมาย	คณะกรรมการประเมิน				หมายเหตุ (เหตุผลของการประเมินที่ต่างจากที่ระบุไว้ใน SAR)
		ผลการดำเนินงาน			คะแนนประเมิน	
		ตัวตั้ง	ผลลัพธ์			
		ตัวหาร	(% หรือ สัดส่วน)			
ตัวบ่งชี้ 2.10 สมศ.2	ร้อยละ 3.52	48529	ร้อยละ 4.07		4.07	
		11938				
ตัวบ่งชี้ 2.11 สมศ.3	ร้อยละ 30	4.75	ร้อยละ 22.62		4.52	
		21				
ตัวบ่งชี้ 2.12 สมศ.4	ร้อยละ.....	0	ร้อยละ 0.00		0.00	ไม่ขอรับการประเมิน
		2				
ตัวบ่งชี้ 2.13 สมศ.14	ร้อยละ 30	375.5	ร้อยละ 2.45		2.04	
		153				
ตัวบ่งชี้ 3.1	7 ข้อ	มีการดำเนินการ (1,2,3,4,5)	5	ข้อ	3	
ตัวบ่งชี้ 3.2	6 ข้อ	มีการดำเนินการ (1,2,3,4,5,6)	6	ข้อ	5	
ตัวบ่งชี้ 4.1	7 ข้อ	มีการดำเนินการ(1,2,3,4,5)	5	ข้อ	3	
ตัวบ่งชี้ 4.2	5 ข้อ	มีการดำเนินการ (1,3,4,5)	4	ข้อ	4	

ชื่อหน่วยงาน คณะมนุษยศาสตร์และสังคมศาสตร์					
ตัวบ่งชี้คุณภาพ	เป้าหมาย	คณะกรรมการประเมิน			หมายเหตุ (เหตุผลของการประเมินที่ต่างจากที่ระบุไว้ใน SAR)
		ผลการดำเนินงาน		คะแนนประเมิน	
		ตัวตั้ง	ผลลัพธ์		
		ตัวหาร	(% หรือ สัดส่วน)		
ตัวบ่งชี้ 4.3	30,000 บาท	กลุ่มสาขาวิชามนุษยศาสตร์และสังคมศาสตร์ (ครุศาสตร์, มนุษย์ฯ, วิทยาการจัดการ)		5.00	
		7,175,965.00	51,999.75		
		138.00			
ตัวบ่งชี้ 4.4 สมศ.5	ร้อยละ 10	กลุ่มสาขาวิชามนุษยศาสตร์และสังคมศาสตร์ (ครุศาสตร์, มนุษย์ฯ, วิทยาการจัดการ)		0.74	
		2.25	ร้อยละ 1.47		
		153			
ตัวบ่งชี้ 4.5 สมศ.6	ร้อยละ 10	2.00	ร้อยละ 1.31	0.33	
		153			

ชื่อหน่วยงาน คณะมนุษยศาสตร์และสังคมศาสตร์						
ตัวบ่งชี้คุณภาพ	เป้าหมาย	คณะกรรมการประเมิน				หมายเหตุ (เหตุผลของการประเมินที่ต่างจากที่ระบุไว้ใน SAR)
		ผลการดำเนินงาน			คะแนนประเมิน	
		ตัวตั้ง	ผลลัพธ์			
		ตัวหาร	(% หรือ สัดส่วน)			
ตัวบ่งชี้ 4.6 สมศ.7	ร้อยละ 5	2.00	ร้อยละ 1.31		0.66	
		153				
ตัวบ่งชี้ 5.1	5 ข้อ	มีการดำเนินการ (1,2,3,4)	4	ข้อ	4	
ตัวบ่งชี้ 5.2	5 ข้อ	มีการดำเนินการ (1,2,3,4,5)	5	ข้อ	5	
ตัวบ่งชี้ 5.3 สมศ.8	ร้อยละ 15	4	ร้อยละ 40.00		5.00	
		10				
ตัวบ่งชี้ 5.4 สมศ.9	5 ข้อ	มีการดำเนินการ (1,2,3,4,5)	5	ข้อ	5	
ตัวบ่งชี้ 5.5 สมศ.18.1	5 ข้อ	มีการดำเนินการ	5	ข้อ	5	ประเมินร่วมมหาวิทยาลัย
ตัวบ่งชี้ 5.6 สมศ.18.2	5 ข้อ	มีการดำเนินการ	4	ข้อ	5	ประเมินร่วมมหาวิทยาลัย
ตัวบ่งชี้ 6.1	6 ข้อ	มีการดำเนินการ (1,2,3,4,5,6)	6	ข้อ	5	
ตัวบ่งชี้ 6.2 สมศ.10	5 ข้อ	มีการดำเนินการ (1,2,3,4,5)	5	ข้อ	5	
ตัวบ่งชี้ 6.3 สมศ.11	5 ข้อ	มีการดำเนินการ (1,2,3,4,5)	5	ข้อ	5	

ชื่อหน่วยงาน คณะมนุษยศาสตร์และสังคมศาสตร์							
ตัวบ่งชี้คุณภาพ	เป้าหมาย	คณะกรรมการประเมิน				หมายเหตุ (เหตุผลของการประเมินที่ต่างจากที่ระบุไว้ใน SAR)	
		ผลการดำเนินงาน			คะแนนประเมิน		
		ตัวตั้ง	ผลลัพธ์				
		ตัวหาร	(% หรือ สัดส่วน)				
ตัวบ่งชี้ 7.1	5 ข้อ	มีการดำเนินการ (1,2,3,4,5,6)		6	ข้อ	4	
ตัวบ่งชี้ 7.2	4 ข้อ	มีการดำเนินการ (1,2,3,4,5)		5	ข้อ	5	
ตัวบ่งชี้ 7.3	4 ข้อ	มีการดำเนินการ (1,2,3,4,5)		5	ข้อ	5	
ตัวบ่งชี้ 7.4	5 ข้อ	มีการดำเนินการ (1,2,3,4,5,6)		6	ข้อ	5	
ตัวบ่งชี้ 7.5 สมศ.12	เฉพาะมหาวิทยาลัย						
ตัวบ่งชี้ 7.6 สมศ.13	4 คะแนน	มีการดำเนินการ		4.52	คะแนน	4.52	
ตัวบ่งชี้ 8.1	7 ข้อ	มีการดำเนินการ (3,4,5,6)		4	ข้อ	3	
ตัวบ่งชี้ 9.1	7 ข้อ	มีการดำเนินการ (1,2,3,4,5,6,7,8)		8	ข้อ	4	
ตัวบ่งชี้ 9.2 สมศ.15	4 คะแนน	มีการดำเนินการ		4.05	คะแนน	4.05	
ค่าคะแนนเฉลี่ยรวมทุกตัวบ่งชี้ (สกอ. + สมศ.) ทุกองค์ประกอบ						3.93	
ค่าเฉลี่ยคะแนนรวมทุกองค์ประกอบของ สกอ. (23 ตัวบ่งชี้)						4.05	
ค่าเฉลี่ยคะแนนรวมทุกองค์ประกอบของ สมศ. (18 ตัวบ่งชี้)						3.78	

5.2 รายงานตารางที่ ป.2 ผลการประเมินคุณภาพภายในตามองค์ประกอบคุณภาพ

องค์ประกอบ	จำนวนตัวบ่งชี้				ผลการประเมิน	สกอ.	สมศ.
	ปัจจัยนำเข้า	กระบวนการ	ผลผลิตหรือผลลัพธ์	รวม			
1. ปรัชญา ปณิธานวัตถุประสงค์ และแผนการดำเนินการ	-	3.00	4.72	4.29	ระดับดี	3.00	4.72
2. การผลิตบัณฑิต	2.68	4.50	3.53	3.64	ระดับดี	3.76	3.41
3. กิจกรรมการพัฒนานักศึกษา	-	4.00	-	4.00	ระดับดี	4.00	-
4. การวิจัย	5.00	3.50	0.58	2.29	ระดับปรับปรุง	4.00	0.58
5. การบริการทางวิชาการแก่สังคม	-	4.50	5.00	4.83	ระดับดีมาก	4.50	5.00
6. การทำนุบำรุงศิลปะและวัฒนธรรม	-	5.00	5.00	5.00	ระดับดีมาก	5.00	5.00
7. การบริหารและการจัดการ	-	4.75	4.52	4.70	ระดับดีมาก	4.75	4.52
8. การเงินและงบประมาณ	-	3.00	-	3.00	ระดับพอใช้	3.00	-
9. ระบบและกลไกการประกันคุณภาพ	-	4.00	4.05	4.03	ระดับดี	4.00	4.05
รวม	3.26	4.22	3.80	3.93	ระดับดี	4.05	3.78
ผลการประเมิน	ระดับพอใช้	ระดับดี	ระดับดี				

5.3 รายงานตารางที่ ป.3 ผลการประเมินคุณภาพภายใน ตามมาตรฐานการอุดมศึกษา

มาตรฐานการอุดมศึกษา	จำนวนตัวบ่งชี้				ผลการประเมิน
	ปัจจัยนำเข้า	กระบวนการ	ผลผลิตหรือผลลัพธ์	รวม	
1. มาตรฐานด้านคุณภาพบัณฑิต (4)	-	-	3.90	3.90	ระดับดี
2. มาตรฐานด้านการบริหารจัดการอุดมศึกษา(34)					
ก. มาตรฐานด้านธรรมาภิบาลของการบริหารการอุดมศึกษา (16)	-	4.00	4.52	4.07	ระดับดี
ข. มาตรฐานด้านพันธกิจของการบริหารการอุดมศึกษา (18)	3.26	4.33	4.57	4.26	ระดับดี
3. มาตรฐานด้านการสร้างและพัฒนาสังคมฐานความรู้ฯ (2)	-	4.50	0.58	2.15	ระดับปรับปรุง
รวม	3.26	4.22	3.80	3.93	ระดับดี
ผลการประเมิน	ระดับพอใช้	ระดับดี	ระดับดี		

5.4 รายงานตารางที่ ป.4 ผลการประเมินคุณภาพภายใน ตามมุมมองด้านการบริหารจัดการ

มุมมองด้านการบริหารจัดการ	จำนวนตัวบ่งชี้				ผลการประเมิน
	ปัจจัยนำเข้า	กระบวนการ	ผลผลิตหรือผลลัพธ์	รวม	
1. ด้านนักศึกษาและผู้มีส่วนได้ส่วนเสีย	-	4.33	4.41	4.40	ระดับดี
2. ด้านกระบวนการภายใน	4.00	4.22	4.68	4.40	ระดับดี
3. ด้านการเงิน	5.00	3.00	-	4.00	ระดับดี
4. ด้านบุคลากรการเรียนรู้และนวัตกรรม	2.03	4.50	0.94	2.10	ระดับปรับปรุง
รวม	3.26	4.22	3.80	3.93	ระดับดี
ผลการประเมิน	ระดับพอใช้	ระดับดี	ระดับดี	ระดับดี	

หมายเหตุ

ทั้งนี้กรณี คณะดำเนินการร่วมกับสถาบันจะต้องรายงานไว้ใน SAR และระบบฐานข้อมูล CHE QA Online ของคณะและให้แสดงหลักฐานการดำเนินงานด้วยโดยใช้ผลการประเมินของสถาบัน

5.5 รายงานตารางที่ ป.5 ผลการประเมินคุณภาพภายใน ตามมาตรฐานสถาบันอุดมศึกษา

มาตรฐานสถาบันอุดมศึกษา	จำนวนตัวบ่งชี้				ผลการประเมิน
	ปัจจัยนำเข้า	กระบวนการ	ผลผลิตหรือผลลัพธ์	รวม	
1. มาตรฐานด้านศักยภาพและความ พร้อมในการจัดการศึกษา					
(1) ด้านกายภาพ	4.00	-	-	4.00	ระดับดี
(2) ด้านวิชาการ	2.03	4.33	2.04	3.18	ระดับพอใช้
(3) ด้านการเงิน	-	3.00	-	3.00	ระดับพอใช้
(4) ด้านการบริหารจัดการ	-	4.33	4.55	4.43	ระดับดี
เฉลี่ยรวมทุกตัวบ่งชี้ของมาตรฐานที่ 1	2.68	4.20	4.13	3.94	ระดับดี
2. มาตรฐานด้านการดำเนินการตามภารกิจของสถาบันอุดมศึกษา					
(1) ด้านการผลิตบัณฑิต	-	4.33	3.90	4.09	ระดับดี
(2) ด้านการวิจัย	5.00	3.50	0.58	2.29	ระดับปรับปรุง
(3) ด้านการให้บริการทางวิชาการแก่สังคม	-	4.50	5.00	4.83	ระดับดีมาก
(4) ด้านการทำนุบำรุงศิลปและวัฒนธรรม	-	5.00	5.00	5.00	ระดับดีมาก
เฉลี่ยรวมทุกตัวบ่งชี้ของมาตรฐานที่ 2	5.00	4.25	3.64	3.92	ระดับดี
รวม	3.26	4.22	3.80	3.93	ระดับดี
ผลการประเมิน	ระดับพอใช้	ระดับดี	ระดับดี	ระดับดี	

5.6 ข้อเสนอแนะในการปรับปรุงตามรายองค์ประกอบคุณภาพ

องค์ประกอบที่ 1 ปรัชญา ปณิธาน วัตถุประสงค์ และแผนดำเนินการ

จุดแข็ง:

จุดที่ควรพัฒนา :

1. ทบทวนการจัดทำแผนกลยุทธ์ที่สอดคล้องกับนโยบาย และแผนปฏิบัติการประจำปี โดยให้กำหนดตัวบ่งชี้และเป้าหมายของแต่ละยุทธศาสตร์ให้ชัดเจน เพื่อวัดความสำเร็จของการดำเนินการตามแผน
2. ควรดำเนินการพัฒนาตัวบ่งชี้กลยุทธ์ของคณะโดยให้เน้นจุดเด่นของตนเองเพื่อให้สอดคล้องกับระดับมหาวิทยาลัยในการดำเนินการผลิตบัณฑิตตามอัตลักษณ์ได้อย่างสมบูรณ์
3. ควรติดตามผลการดำเนินงานและให้มีการรายงานตัวชี้วัดในแผนปฏิบัติการและแผนกลยุทธ์อย่างเป็นรูปธรรม และรายงานผลต่อคณะกรรมการคณะเพื่อให้คณะกรรมการได้พิจารณาให้ข้อเสนอแนะ เพื่อนำมาปรับปรุงแผนกลยุทธ์และแผนปฏิบัติการประจำปีในปีถัดไปอย่างเป็นรูปธรรม
4. หากพิจารณาผลประเมินตามมุมมองการบริหารจัดการ ด้านการพัฒนาการเรียนรู้และการสร้างนวัตกรรม ควรต้องเร่งวางแผนกลยุทธ์และดำเนินการเพื่อมุ่งสู่พัฒนาองค์ความรู้ สร้างเครือข่ายชุมชนทางภาษา ศิลปวัฒนธรรมและสังคมตามวิสัยทัศน์ที่วางไว้

องค์ประกอบที่ 2 การผลิตบัณฑิต

จุดแข็ง:

1. คณะมีการวางแผนและมีกลไกดำเนินการกำกับติดตาม การดำเนินการตามตัวบ่งชี้ ตามกรอบมาตรฐานคุณวุฒิระดับอุดมศึกษา (TQF) โดยได้กำหนดแนวทางปฏิบัติที่เป็นรูปธรรมให้แก่คณะกรรมการบริหารหลักสูตรได้นำไปปฏิบัติอย่างเต็มรูปแบบ การสอน
2. มีการนิเทศและมีการติดตามให้ข้อเสนอแนะแก่กรรมการบริหารที่ช่วยให้คณะกรรมการบริหารหลักสูตร ได้ดำเนินงานถูกต้องสอดคล้องกับกรอบ TQF
3. ร้อยละอาจารย์และบุคลากรสายสนับสนุนได้รับการพัฒนาอยู่ในระดับดี
4. คณะได้จัดทำประกาศของคณะ เรื่อง พฤติกรรมด้านคุณธรรม เป็นลายลักษณ์อักษร และกำหนดใน มคอ.2 ทุกหลักสูตร
5. คณะให้ความสำคัญและสนับสนุนการตีพิมพ์เผยแพร่ผลงานของนักศึกษา

จุดที่ควรพัฒนา :

1. ควรมีการจัดให้มีการแลกเปลี่ยนประสบการณ์ในการดำเนินการตามกรอบ TQF ระหว่างหลักสูตรต่าง ๆ เพื่อนำเสนอแนวปฏิบัติที่ดี (Good Practice) ของแต่ละหลักสูตร
2. มีแนวคิดที่จะจัดทำคู่มือบริหารหลักสูตรของคณะซึ่งเป็นสิ่งที่ดี โดยในคู่มือควรเพิ่มเติม แนวปฏิบัติการแก้ไขปัญหาสำคัญ ๆ ในการนำหลักสูตรไปใช้ และตัวอย่างจากต่างประเทศในการเชื่อมโยง การเน้นผู้เรียน การจัดการสอนและการวัดผล
3. ควรมีโครงการสนับสนุนให้อาจารย์ประจำศึกษาต่อในระดับปริญญาเอก ให้เพิ่มมากขึ้นตามแผนพัฒนาบุคลากร เพื่อให้บรรลุเป้าหมายตามที่คณะกำหนดไว้
4. ควรมีโครงการสนับสนุนให้อาจารย์ประจำทำผลงาน เพื่อตำแหน่งทางวิชาการให้เพิ่มมากขึ้นตามแผนพัฒนาบุคลากร เพื่อให้บรรลุเป้าหมายตามที่คณะกำหนดไว้ โดยการให้ความรู้ ความเข้าใจในการเข้าสู่ตำแหน่งทางวิชาการ ส่งเสริมการทำงานวิจัย ตลอดจนส่งเสริมการตีพิมพ์ เผยแพร่ผลงานวิชาการหรืองานวิจัย เพื่อเป็นแนวทางให้อาจารย์ในการที่จะขอตำแหน่งทางวิชาการต่อไป
5. ควรมีแผนพัฒนาคณาจารย์และบุคลากรสายสนับสนุนรายบุคคลอย่างเป็นรูปธรรม การศึกษาต่อการพัฒนาทักษะทางวิชาชีพการเข้าสู่ตำแหน่งทางวิชาการ โดยกำหนดตัวชี้วัดความสำเร็จของโครงการเชิงปริมาณ เพื่อใช้ในการติดตามการบรรลุผลตามแผนพัฒนาบุคลากร
6. คณะนำผลการประเมินคุณภาพบริการของมหาวิทยาลัยไปพัฒนาการจัดบริการด้านกายภาพที่ตอบสนองความต้องการของนักศึกษาและการจัดการเรียนการสอนของอาจารย์ให้สอดคล้องกับผลการประเมินคุณภาพในข้อ 6
7. ควรมีระบบติดตามการนำผลประเมินดำเนินการความพึงพอใจของผู้เรียนที่มีต่อคุณภาพการจัดการเรียนการสอนทุกภาคการศึกษา เพื่อการพัฒนาการเรียนการสอนในภาคการศึกษาต่อไป
8. ควรติดตามผลการส่งบทความตีพิมพ์วารสาร เผยแพร่อย่างต่อเนื่อง

องค์ประกอบที่ 3 กิจกรรมการพัฒนานักศึกษา

จุดแข็ง:

1. มีเครือข่ายกิจกรรมพัฒนานักศึกษาชัดเจน และมีการนำความรู้ด้านประกันคุณภาพไปใช้

จุดที่ควรพัฒนา :

1. ควรให้ความสำคัญศิษย์เก่า โดยเป็นประกายกย่องเกียรติคุณ ศิษย์เก่า และผู้ประสบความสำเร็จในวิชาชีพ
2. ควรจัดตั้งชมรมศิษย์เก่าแต่ละสาขาหรือของคณะ และจัดกิจกรรมให้ศิษย์เก่ามีส่วนร่วมในการสนับสนุนการพัฒนาคณะ ครบทุกสาขา
3. ควรเพิ่มช่องทางการประชาสัมพันธ์กิจกรรมและสื่อสารหลายช่องทางและต่อเนื่อง

4. เพิ่มความสำคัญให้นักศึกษาของคณะได้เป็นต้นแบบหรือเป็นแม่ข่ายด้านการนำความรู้ ด้านประกันคุณภาพมาในมหาวิทยาลัย หรือเครือข่ายสถาบันต่าง ๆ

องค์ประกอบที่ 4 การวิจัย

จุดแข็ง:

1. ผู้บริหารให้ความสำคัญกับภาระงานด้านการวิจัย และสนับสนุนและวางมาตรฐานให้บุคลากรทำงานวิจัยมากขึ้น ส่งผลให้คณะมีงบประมาณด้านการวิจัยเพิ่มขึ้นมาก และคณาจารย์ดำเนินการวิจัยมากขึ้น เมื่อเทียบกับปีที่ผ่านมา

จุดที่ควรพัฒนา :

1. คณะมีผลงานตีพิมพ์ผลงานทางวิชาการน้อย ควรเร่งส่งเสริมและสนับสนุนให้คณาจารย์มีการตีพิมพ์ผลงานทางวิชาการให้มากขึ้น และควรวิเคราะห์หาสาเหตุ
2. คณะควรดำเนินการคัดสรรผลงานทางวิชาการ เพื่อเผยแพร่ออกสู่สาธารณะให้เป็นระบบมากขึ้น
3. คณะยังมีผลงานวิจัยสถาบันน้อย จึงควรกระตุ้นให้บุคลากรโดยเฉพาะสายสนับสนุนให้ทำวิจัยสถาบันเพิ่มขึ้น

องค์ประกอบที่ 5 การบริการทางวิชาการแก่สังคม

จุดแข็ง:

1. มีแผนยุทธศาสตร์และแผนพัฒนาที่มุ่งพัฒนาองค์ความรู้ สร้างเครือข่ายชุมชนทางภาษา ศิลปวัฒนธรรม และสังคม ตามวิสัยทัศน์ของคณะโดยอาศัยความร่วมมือกับเครือข่ายระหว่างคณะ สถานประกอบการ ชุมชน โดยมีส่วนร่วมของนักศึกษา
2. คณาจารย์บุคลากร นักศึกษา ของส่วนงานมีส่วนร่วมในการดำเนินงาน ไม่ได้เป็นผู้ประสานงานในการจัดโครงการเท่านั้น
3. ในการรายงานผลการดำเนิน มีการนำเสนอว่า “จากผลการประเมินการดำเนินงานในโครงการ มติสัมพันธ์ศิลปวัฒนธรรมเชิงช่าง” ก่อให้เกิดประโยชน์และผลกระทบอย่างยั่งยืนด้านการสืบสานภูมิปัญญาด้านศิลปะและหัตถกรรมของคนในชุมชน

จุดที่ควรพัฒนา :

1. ตามเกณฑ์มาตรฐานข้อ 4 ควรจะเน้นการประเมินผลการบูรณาการ ไม่ใช่การประเมินผลโครงการบูรณาการเป็นการดำเนินงานแบบสองทาง คือ จะเป็นการบูรณาการงานบริการทางวิชาการแก่สังคมกับการเรียนการสอน หรือ การบูรณาการการเรียนการสอนกับงานบริการทางวิชาการแก่สังคม และเอกสารที่เสนอมาใส่ส่วนของตัวบ่งชี้ที่ 5, 1-4 นั้น แต่เป็นรายละเอียดของการ

ดำเนินงานของกิจกรรม กิจกรรมที่ 1 วัฒนธรรมสัญจรครั้งที่ 16 (23 ธ.ค. 2554) เป็นการเผยแพร่ความรู้ด้านประวัติศาสตร์โบราณคดี และสรุปตาราง สรุปผลการประเมินผลความสำเร็จของการบูรณาการ) วัฒนธรรมให้ล้านนา อ.สันกำแพง จ.เชียงใหม่ ทั้งนี้อาจารย์ได้กำหนดให้นักศึกษาหลักสูตรวัฒนธรรมศึกษา ที่เรียนรายวิชาการเตรียมฝึกประสบการณ์วิชาชีพ ทางวัฒนธรรมศึกษา (CUL 3801) มีส่วนร่วมในการดำเนินกิจกรรม

2. ควรจะมีการวิเคราะห์ รวบรวมผลของการบูรณาการความรู้ ประสบการณ์ งานวิจัย และนำความรู้นั้นมาต่อยอดพัฒนา ปรับปรุง เพิ่มเติม หนังสือ ตำรา หรือนำไปสู่การเปิดรายวิชาใหม่ ๆ (สมศ.8)
3. ควรจะมีการสำรวจประโยชน์และผลกระทบอย่างยั่งยืนด้านการสืบสานภูมิปัญญาด้านศิลปะ และหัตถกรรมของคนในชุมชนอย่างเป็นระบบและต่อเนื่อง เพื่อให้เกิดประโยชน์ต่อการดำเนินงานในโครงการอย่างแท้จริง

องค์ประกอบที่ 6 การทำนุบำรุงศิลปะและวัฒนธรรม

จุดแข็ง:

1. คณะมีระบบและกลไกด้านการทำนุบำรุงศิลปะและวัฒนธรรมอย่างชัดเจน และดำเนินการได้ตามระบบที่กำหนด
2. มีการบูรณาการงานวิจัยกับงานทำนุบำรุงศิลปะ วัฒนธรรมที่เน้นการสร้างประโยชน์ต่อชุมชน
3. คณะให้ความสำคัญกับงานทำนุบำรุงศิลปะ วัฒนธรรม โดยเน้นการมีส่วนร่วมของทุกภาคส่วน

จุดที่ควรพัฒนา :

1. ข้อมูลหลักฐานประกอบการรายงานผลการดำเนินงานของบางโครงการยังไม่ชัดเจน
2. ควรมีการเปรียบเทียบการประเมินผลความสำเร็จของการบูรณาการด้านการทำนุบำรุงศิลปวัฒนธรรมกับปีที่ผ่านมา เพื่อให้เห็นถึงความสำเร็จของการบูรณาการอย่างชัดเจน
3. หากเป็นโครงการต่อเนื่องที่ได้ดำเนินการในปีที่แล้ว (ปีการศึกษา 2553) และในปีการศึกษา 2554 ยังคงดำเนินการ ควรนำมาประกอบด้วย เพื่อจะได้เห็นถึงการพัฒนาปรับปรุงตามผลการประเมินอย่างเด่นชัด ในแต่ละโครงการ
4. ข้อเสนอแนะเพื่อปรับปรุงการดำเนินงานในแต่ละโครงการ ซึ่งได้จากการประเมินผล ควรนำข้อเสนอแนะจากการประเมินผล ไปวิเคราะห์เนื้อหาแนวทางการแก้ไขในที่ประชุมของคณะกรรมการดำเนินงาน

องค์ประกอบที่ 7 การบริหารและการจัดการ

จุดแข็ง:

1. คณบดีและผู้บริหารมีความตั้งใจในการดำเนินงานให้บรรลุวัตถุประสงค์และเป้าหมายที่วางไว้
2. มีคู่มือการบริหารจัดการและคู่มือปฏิบัติงานของบุคลากรที่เป็นต้นแบบให้แก่คณะอื่นในมหาวิทยาลัยนำไปใช้ในการปฏิบัติงาน
3. มีการจัดการความรู้ตามพันธกิจด้านการเรียนการสอนและการวิจัยอย่างเป็นระบบ ที่สามารถสร้างองค์ความรู้ที่นำไปใช้ปฏิบัติได้จริง
4. มีระบบฐานข้อมูลและระบบสารสนเทศที่คณะพัฒนาขึ้นเอง เพื่อสนับสนุนงานการบริหารจัดการและการตัดสินใจ

จุดที่ควรพัฒนา :

1. ควรทบทวนแผนกลยุทธ์ โดยกำหนดตัวบ่งชี้และเป้าหมายเพื่อวัดผลสำเร็จของการดำเนินงานตามยุทธศาสตร์
2. ทบทวนการประเมินผลการบริหารงานตามพันธกิจของคณะ เพื่อเป็นข้อมูลที่คณะผู้บริหารสามารถนำไปปรับปรุงการบริหารงานได้อย่างเป็นรูปธรรม
3. ควรสร้างระบบและกลไก ที่จะผลักดันให้เกิดการพัฒนาการจัดการความรู้อย่างต่อเนื่อง ที่จะสามารถพัฒนาคณะสู่องค์กรแห่งการเรียนรู้ได้อย่างเป็นรูปธรรม
4. ควรมีการประเมินประสิทธิภาพและความปลอดภัยของระบบฐานข้อมูล รวมทั้งสำรวจความพึงพอใจของผู้ใช้งานจากระบบฐานข้อมูลของคณะอย่างต่อเนื่อง
5. ควรพัฒนาระบบฐานข้อมูลและระบบสารสนเทศอื่น ที่สามารถสนับสนุนการปฏิบัติงานจริงและเชื่อมโยงกับข้อมูลสนับสนุนการประกันคุณภาพการศึกษา
6. ควรให้ความสำคัญกับประเด็นความเสี่ยงสูงในทุกด้าน และดำเนินการบริหารความเสี่ยงอย่างเป็นระบบ
7. ควรสร้างระบบการติดตามกำกับติดตามการดำเนินงานให้เป็นรูปธรรมมากขึ้น

องค์ประกอบที่ 8 การเงินและงบประมาณ

จุดแข็ง: -

จุดที่ควรพัฒนา :

1. จัดทำแผนกลยุทธ์ทางการเงิน ที่แสดงถึงการได้มาของรายได้ และการใช้จ่ายงบประมาณได้อย่างโปร่งใสและมีประสิทธิภาพ เพื่อรองรับแนวโน้มการเปลี่ยนแปลงทางด้านงบประมาณที่มีโอกาสเกิดมากขึ้น ในอนาคต

องค์ประกอบที่ 9 ระบบและกลไกการประกันคุณภาพ

จุดแข็ง:

1. ผู้บริหารให้ความสำคัญกับการประกันคุณภาพการศึกษา โดยเน้นการมีส่วนร่วมของบุคลากร
2. บุคลากรมีศักยภาพและมีโอกาสที่จะสามารถผลักดันให้เกิดนวัตกรรมด้านการประกันคุณภาพการศึกษา

จุดที่ควรพัฒนา :

1. ควรจัดกิจกรรมเพื่อสร้างความรู้ความเข้าใจในเรื่องการประกันคุณภาพแก่ผู้บริหารและบุคลากรทุกระดับอย่างต่อเนื่อง และทบทวนรายละเอียดของตัวบ่งชี้คุณภาพเพื่อการจัดทำรายงานการประเมินตนเองได้อย่างถูกต้องตามเกณฑ์
2. ควรพัฒนาศักยภาพของบุคลากรสนับสนุน โดยเปิดโอกาสให้เกิดการแลกเปลี่ยนเรียนรู้การดำเนินงานกับหน่วยงานอื่นทั้งภายในและภายนอกคณะ ที่จะสามารถนำสู่การสร้างนวัตกรรมการประกันคุณภาพ

5.7 ข้อสรุปตามองค์ประกอบคุณภาพ (ตาราง ป.2)

องค์ประกอบที่ 1	ปรัชญา ปณิธานวัตถุประสงค์ และแผนการดำเนินการ	อยู่ในระดับดี
องค์ประกอบที่ 2	การผลิตบัณฑิต	อยู่ในระดับดี
องค์ประกอบที่ 3	กิจกรรมการพัฒนานักศึกษา	อยู่ในระดับดี
องค์ประกอบที่ 4	การวิจัย	อยู่ในระดับปรับปรุง
องค์ประกอบที่ 5	การบริการทางวิชาการแก่สังคม	อยู่ในระดับดีมาก
องค์ประกอบที่ 6	การทำนุบำรุงศิลปและวัฒนธรรม	อยู่ในระดับดีมาก
องค์ประกอบที่ 7	การบริหารและการจัดการ	อยู่ในระดับดีมาก
องค์ประกอบที่ 8	การเงินและงบประมาณ	อยู่ในระดับพอใช้
องค์ประกอบที่ 9	ระบบและกลไกการประกันคุณภาพ	อยู่ในระดับดี

ผลการประเมินปัจจัยนำเข้า	อยู่ในระดับพอใช้
ผลการประเมินกระบวนการ	อยู่ในระดับดี
ผลการประเมินผลผลิตหรือผลลัพธ์	อยู่ในระดับดี
ผลการประเมินภาพรวม	อยู่ในระดับดี

5.8 ข้อสรุปตามมาตรฐานการอุดมศึกษา (ตาราง ป.3)

มาตรฐานที่ 1 มาตรฐานด้านคุณภาพบัณฑิต	อยู่ในระดับดี
มาตรฐานที่ 2 มาตรฐานด้านการบริหารจัดการอุดมศึกษา	
ก.มาตรฐานด้านธรรมาภิบาลของการบริหารการอุดมศึกษา	อยู่ในระดับดี
ข.มาตรฐานด้านพันธกิจของการบริหารการอุดมศึกษา	อยู่ในระดับดี
มาตรฐานที่ 3 มาตรฐานด้านการสร้างและพัฒนาสังคมฐานความรู้ฯ	อยู่ในระดับปรับปรุง
ผลการประเมินปัจจัยนำเข้า	อยู่ในระดับพอใช้
ผลการประเมินกระบวนการ	อยู่ในระดับดี
ผลการประเมินผลผลิตหรือผลลัพธ์	อยู่ในระดับดี
ผลการประเมินภาพรวม	อยู่ในระดับดี

5.9 ข้อสรุปตามมุมมองด้านการบริหารจัดการ (ตาราง ป.4)

มุมมองด้านที่ 1 ด้านนักศึกษาและผู้มีส่วนได้ส่วนเสีย	อยู่ในระดับดี
มุมมองด้านที่ 2 ด้านกระบวนการภายใน	อยู่ในระดับดี
มุมมองด้านที่ 3 ด้านการเงิน	อยู่ในระดับดี
มุมมองด้านที่ 4 ด้านบุคลากรการเรียนรู้และนวัตกรรม	อยู่ในระดับปรับปรุง
ผลการประเมินปัจจัยนำเข้า	อยู่ในระดับพอใช้
ผลการประเมินกระบวนการ	อยู่ในระดับดี
ผลการประเมินผลผลิตหรือผลลัพธ์	อยู่ในระดับดี
ผลการประเมินภาพรวม	อยู่ในระดับดี

5.10 ข้อสรุปตามมุมมองด้านมาตรฐานสถาบันอุดมศึกษา (ตาราง ป.5)

มาตรฐานสถาบันอุดมศึกษาที่ 1 มาตรฐานด้านศักยภาพและความพร้อมในการจัดการศึกษา	
(1) ด้านกายภาพ	อยู่ในระดับดี
(2) ด้านวิชาการ	อยู่ในระดับพอใช้
(3) ด้านการเงิน	อยู่ในระดับพอใช้
(4) ด้านการบริหารจัดการ	อยู่ในระดับดี
เฉลี่ยรวมทุกตัวบ่งชี้ของมาตรฐานที่ 1	อยู่ในระดับดี

มาตรฐานสถาบันอุดมศึกษาที่ 2 มาตรฐานด้านการดำเนินการตามภารกิจของสถาบันอุดมศึกษา

- | | |
|--|---------------------|
| (1) ด้านการผลิตบัณฑิต | อยู่ในระดับดี |
| (2) ด้านการวิจัย | อยู่ในระดับปรับปรุง |
| (3) ด้านการให้บริการทางวิชาการแก่สังคม | อยู่ในระดับดีมาก |
| (4) ด้านการทํานุบำรุงศิลปะและวัฒนธรรม | อยู่ในระดับดีมาก |

เฉลี่ยรวมทุกตัวบ่งชี้ของมาตรฐานที่ 2 อยู่ในระดับดี

ผลการประเมินปัจจัยนำเข้า อยู่ในระดับพอใช้

ผลการประเมินกระบวนการ อยู่ในระดับดี

ผลการประเมินผลผลิตหรือผลลัพธ์ อยู่ในระดับดี

ผลการประเมินภาพรวม อยู่ในระดับดี

ข้อเสนอแนะในการเขียนรายงานการประเมินตนเอง

1. ควรตรวจสอบหลักฐานประกอบการรายงานผลการดำเนินงานตามเกณฑ์ของแต่ละตัวบ่งชี้ให้ถูกต้องอย่างละเอียด โดยทำความเข้าใจในเกณฑ์และนิยามศัพท์ตามคู่มือประกันคุณภาพของมหาวิทยาลัยและส่วนเพิ่มเติมจาก สกอ.
2. ควรระบุหลักฐานจากรายงานการประชุม ให้ชัดเจน โดยอาจแสดงให้เห็นว่าอยู่ในประเด็นหรือการพิจารณาในวาระใดของการประชุม

ข้อเสนอแนะจากผู้เข้ารับการสัมภาษณ์

ข้อเสนอแนะจากการสัมภาษณ์ (ผู้บริหาร)

1. บุคลากรมีส่วนร่วมในการทำแผนกลยุทธ์และแผนปฏิบัติราชการประจำปี
2. การแปลงแผนกลยุทธ์เป็นแผนปฏิบัติราชการประจำปีโดยการใช้วิธีวิเคราะห์จุดอ่อน จุดแข็ง
3. คณะมีการกระตุ้นและสนับสนุนตลอดจนวางมาตรฐานการให้บุคลากรทำงานวิจัย
4. ภาระงานสอนของคณาจารย์เฉลี่ย 12-15 ชั่วโมงต่อสัปดาห์
5. มหาวิทยาลัยและคณะมีงบประมาณสนับสนุนให้เผยแพร่ผลงานวิชาการ
6. คณะมีงบประมาณพัฒนาบุคลากรให้สายวิชาการคนละ 10,000 บาท สายสนับสนุนคนละ 5,000 บาท
7. คณะมีระบบสารสนเทศ แต่ระบบยังต้องร่วมกับมหาวิทยาลัยและยังไม่ดีนัก
8. คณะมีความเสี่ยงในเรื่องการวิจัยและการเรียนการสอน

ข้อเสนอแนะจากการสัมภาษณ์ (นักศึกษา)

1. คณะควรจัดอาจารย์ผู้สอนในแต่ละภาคเรียน ไม่ซ้ำกัน เพราะในภาคเรียนนี้เรียนกับอาจารย์ 1 คน 3 วิชา เนื่องจากอาจารย์ประจำหลักสูตรมีน้อย
2. ควรเพิ่มจำนวนอาจารย์ผู้สอนมากขึ้น โดยเฉพาะอาจารย์ประจำหลักสูตรมีน้อย
3. ควรเพิ่มกิจกรรมให้นักศึกษาได้เข้าร่วมมากขึ้น
4. ควรเพิ่มงบประมาณในการทำกิจกรรมมากขึ้น
5. ควรปรับปรุงเรื่องโรงอาหาร
6. ควรปรับปรุงเรื่องที่จอดรถ
7. ควรปรับปรุงเรื่องลิฟท์ขึ้นอาคาร 27

ข้อเสนอแนะไปยังมหาวิทยาลัย

1. มีความหลากหลายของการกำหนดอัตลักษณ์ของบัณฑิต และเอกลักษณ์ของส่วนงาน ทำให้ไม่สามารถประเมินผลการดำเนินการ ตามตัวบ่งชี้ที่เกี่ยวข้องกับอัตลักษณ์และเอกลักษณ์ให้ไปในทิศทางเดียวกันได้
2. แต่ละคณะมีศักยภาพในการพัฒนาระบบสารสนเทศเพื่อการบริหารและการตัดสินใจที่แตกต่างกัน อาจส่งต่อการประเมินในภาพรวมของมหาวิทยาลัย
3. ควรมีการดำเนินการระบบและกลไกในการจัดทำแผนยุทธศาสตร์ให้เข้มแข็ง ทั้งนี้ควรมีการถ่ายทอดความรู้ความเข้าใจให้กับระดับคณะวิชาให้ชัดเจน
4. ควรมีการจัดทำคู่มือการดำเนินการประกันคุณภาพระดับคณะวิชา (เพื่อช่วยอำนวยความสะดวกในการทำการประกันคุณภาพและการเข้าใจความหมายที่ตรงกัน)

ภาคผนวก