



รายงานผลการตรวจประเมินคุณภาพการศึกษาภายใน
บัณฑิตวิทยาลัย มหาวิทยาลัยราชภัฏเชียงใหม่
ประจำปีการศึกษา 2554

ระหว่างวันที่ 20-22 มิถุนายน พ.ศ.2555

โดย คณะกรรมการตรวจประเมินคุณภาพการศึกษาภายใน

- | | | |
|------------------------|---------------|----------------------------|
| 1. รองศาสตราจารย์นิวิธ | เจริญใจ | ประธานกรรมการ |
| 2. อาจารย์ศิริพร | วิชณุมหิมาชัย | กรรมการ |
| 3. อาจารย์เชาวลิต | เต็มปวน | กรรมการ |
| 4. อาจารย์ชลธิรศน์ | สุนทรานนท์ | กรรมการ |
| 5. อาจารย์สาโรจน์ | สอาดเอี่ยม | ผู้ช่วยกรรมการและเลขานุการ |
| 6. นางสาวกรรณิการ์ | คำหล้า | ผู้ช่วยกรรมการและเลขานุการ |

เสนอต่อ
มหาวิทยาลัยราชภัฏเชียงใหม่

**รายงานผลการตรวจประเมินคุณภาพการศึกษาภายใน
บัณฑิตวิทยาลัย มหาวิทยาลัยราชภัฏเชียงใหม่
ประจำปีการศึกษา 2554**

1. บทสรุปผู้บริหาร

คณะกรรมการประเมินคุณภาพการศึกษาภายใน ได้ตรวจประเมินคุณภาพการศึกษา บัณฑิตวิทยาลัยมหาวิทยาลัยราชภัฏเชียงใหม่ ตามเกณฑ์การตรวจประเมินดังกล่าวในหัวข้อที่ 4.2 แล้ว พบว่าบัณฑิตวิทยาลัยได้ดำเนินงานครบถ้วนในทุกองค์ประกอบ โดยได้คะแนนเฉลี่ยตามองค์ประกอบของสกอ. 4.48 จากคะแนนเต็ม 5 คะแนน

2. รายนามคณะกรรมการประเมินคุณภาพภายใน

ตามคำสั่งมหาวิทยาลัยราชภัฏเชียงใหม่ ที่ 1529/2555 ลงวันที่ 19 มิถุนายน พ.ศ. 2555 มหาวิทยาลัยราชภัฏเชียงใหม่ได้แต่งตั้งคณะกรรมการประเมินคุณภาพการศึกษาภายใน เพื่อทำหน้าที่เป็นกรรมการประเมินคุณภาพภายใน ระดับคณะ หน่วยงานสนับสนุน ประจำปีการศึกษา 2554 ในระหว่างวันที่ 20-22 มิถุนายน พ.ศ.2555 ดังนี้

1. รองศาสตราจารย์นิวิท	เจริญใจ	ประธานกรรมการ
2. อาจารย์ศิริพร	วิษณุหิมาชัย	กรรมการ
3. อาจารย์เชาวลิต	เต็มปวน	กรรมการ
4. อาจารย์ชลธิรศน์	สุนทรานนท์	กรรมการ
5. อาจารย์สาโรจน์	สอาดเอี่ยม	ผู้ช่วยกรรมการและเลขานุการ
6. นางสาวกรรณิการ์	คำหล้า	ผู้ช่วยกรรมการและเลขานุการ

3. บทนำ

ชื่อหน่วยงาน บัณฑิตวิทยาลัย
ที่ตั้ง สำนักงานบัณฑิตวิทยาลัย ชั้น 13 อาคารราชภัฏเฉลิมพระเกียรติ
(อาคาร 27) 202 ถ.ช้างเผือก ต.ช้างเผือก อ.เมือง จ.เชียงใหม่

ประวัติความเป็นมา

มหาวิทยาลัยราชภัฏเชียงใหม่ ได้เริ่มเตรียมการเปิดสอนระดับบัณฑิตศึกษา ตั้งแต่ปี พ.ศ. 2538 โดยได้พัฒนาหลักสูตรศิลปศาสตรมหาบัณฑิต สาขาวิจัยและพัฒนาท้องถิ่น ซึ่งมีวัตถุประสงค์

เพื่อพัฒนาคุณภาพของนักวิชาการ นักวิชาชีพ อาจารย์ ครู ตลอดจนบุคลากรจากองค์กรต่างๆใน ส่วนภูมิภาค ให้มีความรู้ ความสามารถ ในระดับสูง สามารถนำความรู้และวิชาการที่ได้รับไปใช้ในการ พัฒนาท้องถิ่นและประเทศชาติและให้เป็นไปตามเจตนารมณ์ของมหาวิทยาลัยราชภัฏ ที่เป็น มหาวิทยาลัยอุดมศึกษาเพื่อการพัฒนาท้องถิ่น มหาวิทยาลัยได้นำเสนอหลักสูตรและผ่านการอนุมัติ ตามขั้นตอนจากสภาประจำมหาวิทยาลัย สภาวิชาการและคณะกรรมการสภามหาวิทยาลัยราชภัฏใน ที่สุดได้รับการรับรองคุณวุฒิปริญญาจากสำนักงานคณะกรรมการข้าราชการพลเรือน เมื่อวันที่ 24 มีนาคม พ.ศ.2541 มหาวิทยาลัยจึงได้เปิดสอนตามหลักสูตรนี้ตั้งแต่ปี พ.ศ.2541 เป็นต้นมาและได้เปิด สอนระดับประกาศนียบัตรบัณฑิต ในหลักสูตรประกาศนียบัตรบัณฑิตวิชาชีพครู ซึ่งเป็นหลักสูตร กลางของมหาวิทยาลัยราชภัฏในปี พ.ศ.2541 ด้วย นับตั้งแต่ปีการศึกษา 2541-2545 มหาวิทยาลัย ราชภัฏเชียงใหม่ ได้เปิดสอนหลักสูตรศิลปศาสตรมหาบัณฑิต สาขาวิชาการวิจัยและพัฒนาท้องถิ่น กลุ่มวิชาวิจัยและสถิติ กลุ่มวิชาล้ามนาคติศึกษาและกลุ่มวิชาบริหารจัดการศึกษา (โครงการพัฒนา อาจารย์มหาวิทยาลัยราชภัฏเชียงใหม่) และหลักสูตรประกาศนียบัตรบัณฑิตวิชาชีพครู

ในปีการศึกษา 2546 ผู้นำชุมชน อำเภอแม่สะเรียง โรงเรียนแม่สะเรียง “บริพัตรศึกษา” และ มหาวิทยาลัยราชภัฏเชียงใหม่ ร่วมกันทำโครงการความร่วมมือไตรภาคี ในการจัดการศึกษาระดับ บัณฑิตศึกษา โดยจัดตั้งศูนย์บัณฑิตศึกษามหาวิทยาลัยราชภัฏเชียงใหม่ ขึ้นที่อำเภอแม่สะเรียง จังหวัดแม่ฮ่องสอน โดยเปิดสอนปริญญาโทหลักสูตรครุศาสตรมหาบัณฑิต สาขาการบริหารการศึกษา และสาขาหลักสูตรและการสอน

ปีการศึกษา 2547-ปัจจุบัน บัณฑิตวิทยาลัยได้เปิดสอนหลักสูตรครุศาสตรมหาบัณฑิต ประกอบด้วย สาขาเทคโนโลยีและการสื่อสารการศึกษา สาขาการบริหารการศึกษา สาขาหลักสูตร และการสอน หลักสูตรศิลปศาสตรมหาบัณฑิต ประกอบด้วย สาขายุทธศาสตร์การพัฒนา สาขา ภาษาอังกฤษ สาขาภาษาไทย สาขาเทคโนโลยีสื่อและการสื่อสาร หลักสูตรวิทยาศาสตร์มหาบัณฑิต ประกอบด้วย สาขาการสอนวิทยาศาสตร์ สาขาเทคโนโลยีชีวภาพ สาขาเกษตรศาสตร์ หลักสูตรรัฐ ประศาสนศาสตรมหาบัณฑิต ประกอบด้วย สาขานโยบายสาธารณะ หลักสูตรบริหารธุรกิจ มหาบัณฑิต ประกอบด้วย สาขาการบริหารธุรกิจ (แขนงวิชาการประกอบการธุรกิจชุมชน/แขนง วิชาการจัดการ/แขนงวิชาการตลาด) หลักสูตรสาธารณสุขศาสตรมหาบัณฑิต ประกอบด้วย สาขา สาธารณสุขศาสตร์ หลักสูตรปรัชญาดุษฎีบัณฑิต ประกอบด้วย สาขาภูมิภาคลุ่มน้ำโขงและสาละวิน ศึกษา สาขาผู้นำทางการศึกษาและการพัฒนาทรัพยากรมนุษย์ นอกจากนี้ได้ขยายพื้นที่การสอนระดับ ปริญญาโท หลักสูตรครุศาสตรมหาบัณฑิต สาขาการบริหารการศึกษา สาขาหลักสูตรและการสอน และหลักสูตรสาธารณสุขศาสตร์ ที่วิทยาลัยแม่ฮ่องสอน

ปรัชญา ปณิธาน เป้าหมายและวัตถุประสงค์

ปรัชญาและปณิธาน

“Wisdom for Local and Communities”

บริหารจัดการเรียนการสอน สร้างสรรค์นวัตกรรมและภูมิปัญญาเพื่อชุมชนและท้องถิ่นในระดับบัณฑิตศึกษา

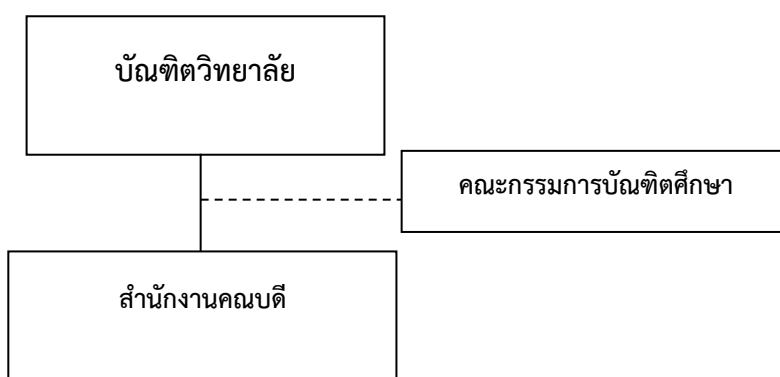
เป้าหมายและวัตถุประสงค์

1. เพื่อประสานงานทุกหน่วยที่จัดการศึกษาระดับบัณฑิตศึกษาให้ดำเนินการจัดการศึกษาให้เป็นไปตามความต้องการของมหาวิทยาลัย
2. พัฒนาบัณฑิตให้มีคุณลักษณะและคุณภาพตามกรอบมาตรฐานคุณวุฒิระดับอุดมศึกษาแห่งชาติ (TQF : HED)
3. เพื่อพัฒนาศักยภาพบุคลากรของมหาวิทยาลัยราชภัฏเชียงใหม่ และขององค์กรอื่นๆ ให้มีความรู้ความสามารถในระดับชาติและระดับนานาชาติ
4. เพื่อพัฒนาศักยภาพบัณฑิตวิทยาลัยให้เป็นศูนย์เครือข่ายข้อมูลและนวัตกรรมทางวิชาการในภูมิภาค โดยการจัดการองค์ความรู้ด้วยเทคโนโลยีสารสนเทศ สำหรับการศึกษาระดับบัณฑิตศึกษา
5. เพื่อจัดหาและประสานงานให้เกิดความร่วมมือและเครือข่ายทางวิชาการในระดับท้องถิ่น ระดับชาติ และระดับนานาชาติ
6. เพื่อประสานงานและจัดหาแหล่งเงินทุนเพื่อสนับสนุนการเรียนการสอนและการค้นคว้าวิจัยในระดับปริญญาโทและปริญญาเอก
7. เพื่อพัฒนาศักยภาพการวิจัยให้สามารถสร้างความเข้มแข็งกับชุมชนท้องถิ่น
8. เพื่อพัฒนาระบบบริหารจัดการ โดยยึดหลักของการบริหารจัดการบ้านเมืองที่ดีรวมทั้งการประกันคุณภาพการศึกษาให้เป็นไปตามเกณฑ์มาตรฐาน

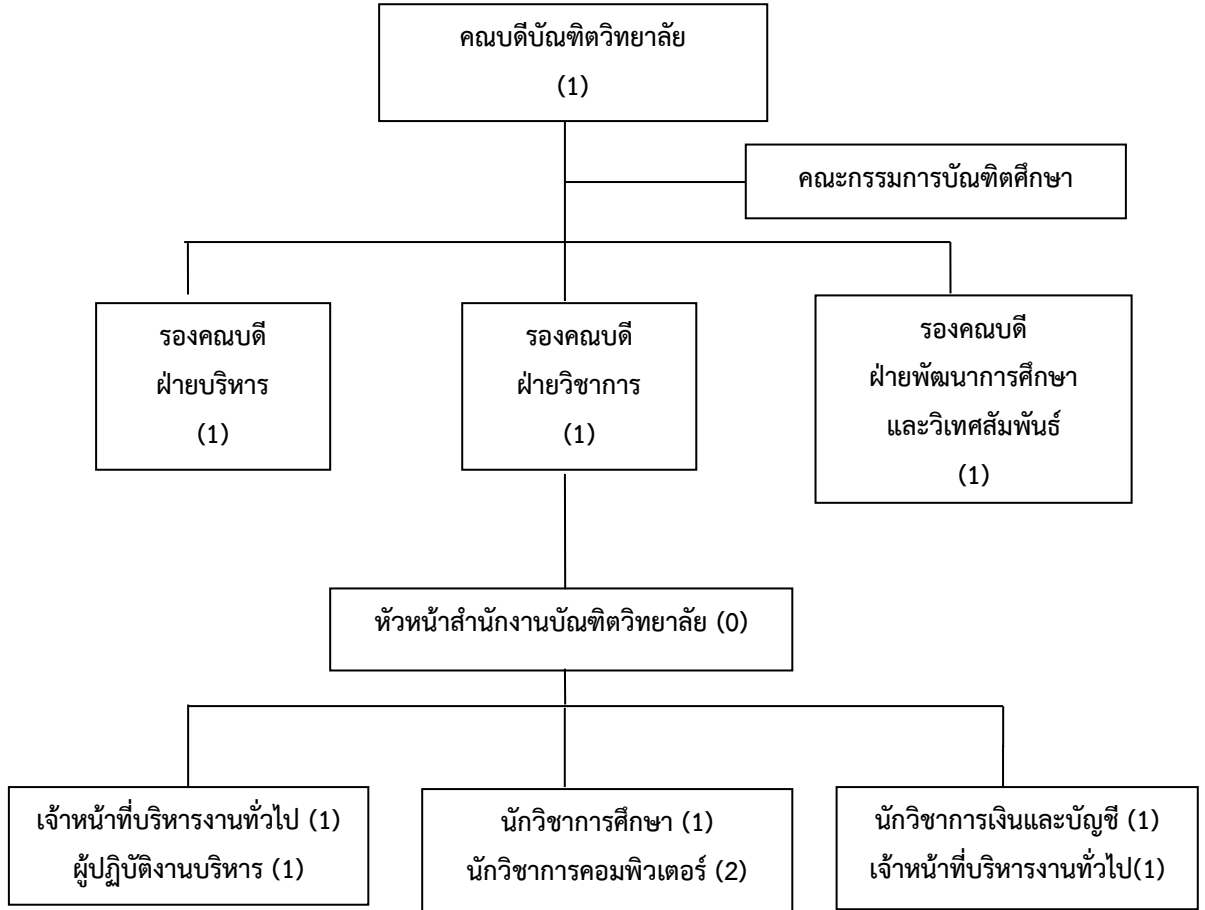
โครงสร้างองค์กร และโครงสร้างการบริหารงาน

บัณฑิตวิทยาลัย มหาวิทยาลัยราชภัฏเชียงใหม่ จัดให้มีการบริหารงานโดยอยู่ภายใต้การแบ่งส่วนราชการของมหาวิทยาลัยราชภัฏเชียงใหม่ โดยมีฐานะเทียบเท่าคณะ มีการแบ่งส่วนการบริหารบัณฑิตวิทยาลัยตามโครงสร้างดังต่อไปนี้

โครงสร้างองค์กร



โครงสร้างการบริหารงาน



รายชื่อผู้บริหาร



ผศ.ดร.ชวิศ จิตรวิจารณ์
คณบดีบัณฑิตวิทยาลัย



ผศ.ดร.พวงพยอม ชิดทอง
รองคณบดีฝ่ายวิชาการ



อาจารย์ ดร.พรรณีการ์ อุทวง
รองคณบดีฝ่ายบริหาร



อาจารย์หิรัญญา ยงพานิช
รองคณบดี ฝ่ายพัฒนา
การศึกษาและวิเทศสัมพันธ์

หลักสูตรและสาขาวิชาที่เปิดสอน

หลักสูตรและสาขาวิชาทั้งหมดที่เปิดสอนในปีการศึกษา 2554 มีรายละเอียดดังนี้

ตารางที่ 1 รายชื่อหลักสูตรและสาขาวิชาที่เปิดสอน (จำแนกตามประเภทการจัดการศึกษา)

ลำดับ ที่	ชื่อหลักสูตร/สาขาวิชา		ระดับการศึกษา
1	หลักสูตรปรัชญาดุษฎีบัณฑิต	สาขาวิชาภูมิภาคลุ่มน้ำโขงและ สาละวินศึกษา	ปริญญาเอก
2.	หลักสูตรศิลปศาสตรมหาบัณฑิต	สาขาเทคโนโลยีสื่อและการสื่อสาร	ปริญญาโท

นักศึกษา

จำนวนนักศึกษา ปีการศึกษา 2554 (ข้อมูล ณ ภาคเรียนที่ 2/2554)

ตารางที่ 2 จำนวนนักศึกษา ปีการศึกษา 2554 จำแนกตามสาขาวิชาและระดับการศึกษา

สาขาวิชา	ปริญญาตรี			ปริญญาโท			ปริญญาเอก			ผลรวมทั้งหมด
	ปกติ	พิเศษ	ผลรวม	ปกติ	พิเศษ	ผลรวม	ปกติ	พิเศษ	ผลรวม	
สาขาวิชาภูมิภาคลุ่มน้ำโขงและสาละวินศึกษา							3	10	13	13
สาขาวิชาสาขาเทคโนโลยีสื่อและการสื่อสาร								16	16	16
รวมทั้งหมด							3	26	29	29

*** นักศึกษาหลักสูตรศิลปศาสตรมหาบัณฑิต สาขาวิชาการจัดการการท่องเที่ยวอย่างยั่งยืน รหัส 54 จำนวน 13 คน ยังไม่ได้เลือกลงทะเบียนวิทยานิพนธ์/การค้นคว้าอิสระ

บุคลากร

อาจารย์ประจำที่ปฏิบัติงานจริงและลาศึกษาต่อ ประจำปีการศึกษา 2554

บัณฑิตวิทยาลัยมีอาจารย์ประจำทั้งหมด 6 คน ที่ปฏิบัติงานจริงและลาศึกษาต่อ ประจำปีการศึกษา 2554

ตารางที่ 3 จำนวนผู้บริหารประจำบัณฑิตวิทยาลัย ตั้งแต่ 1 ตุลาคม 2554

ลำดับ	ตำแหน่ง ทาง วิชาการ	ชื่อ-สกุล	สังกัดสาขาวิชา	ระดับ การศึกษา	1 มิ.ย.2554– 31 พ.ค.2555		
					วันที่เข้าทำงาน	วันที่ออกงาน หรือ ลาศึกษาต่อ	นับเป็น
1.	ผู้ช่วยศาสตราจารย์	ดร.ชวิศ จิตรวิจารณ์	บัณฑิตวิทยาลัย	ปริญญาเอก	28 พฤษภาคม 2527	-	1
2.	รองศาสตราจารย์	ดร.อนาโตลเป็ลติเยร์	บัณฑิตวิทยาลัย	ปริญญาเอก	1 ตุลาคม 2550	-	1
3.	ศาสตราจารย์	ดร.มนัส สุวรรณ	บัณฑิตวิทยาลัย	ปริญญาเอก	1 ตุลาคม 2553	-	1

ข้อมูล ณ วันที่ 31 ธันวาคม 2554

ตารางที่ 5 สรุปจำนวนอาจารย์ประจำทั้งหมดที่ปฏิบัติงานจริงและลาศึกษาต่อ ประจำปีการศึกษา 2554 จำแนกตามคุณวุฒิ และตำแหน่งทางวิชาการ

สาขาวิชา	จำแนกตามคุณวุฒิ และตำแหน่งทางวิชาการ																		
	ปริญญาตรี				ปริญญาโท				ปริญญาเอก				รวม				รวมทั้งหมด	ปฏิบัติ งานจริง	ลาศึกษา ต่อ
	อ.	ผศ.	รศ.	ศ.	อ.	ผศ.	รศ.	ศ.	อ.	ผศ.	รศ.	ศ.	อ.	ผศ.	รศ.	ศ.			
บัณฑิตวิทยาลัย										1	1	1					3	3	-
รวม										1	1	1					3	3	-

บุคลากรสายสนับสนุนทั้งหมด ประจำปีการศึกษา 2554 (จำแนกตามประเภทบุคคล)

ตารางที่ 6 จำนวนบุคลากรสายสนับสนุนทั้งหมด ประจำปีการศึกษา 2554 (จำแนกตามประเภทบุคคล)

ประเภทบุคลากร สายสนับสนุน	จำแนกตามคุณวุฒิการศึกษา				
	ต่ำกว่า ปริญญาตรี	ปริญญา ตรี	ปริญญาโท	ปริญญาเอก	รวม
1. ข้าราชการ					
2. ลูกจ้างประจำ					
3. พนักงานมหาวิทยาลัย		4			
4. พนักงานชั่วคราว	1	2			
5. พนักงานราชการ					
รวม	1	6			

ข้อมูลบัณฑิต (1 มกราคม – 31 ธันวาคม 2554)

ในปี พ.ศ.2554 บัณฑิตวิทยาลัย มีนักศึกษาที่สำเร็จการศึกษาจำนวนทั้งหมด 10 คน ดังนี้

ลำดับที่	ชื่อหลักสูตร/สาขาวิชา	จำนวน (คน)
1.	หลักสูตรปรัชญาดุษฎีบัณฑิตสาขาวิชาภูมิภาคลุ่มน้ำโขงและสาละวิน ศึกษา	2
2.	หลักสูตรศิลปศาสตรมหาบัณฑิต สาขาเทคโนโลยีสื่อและการสื่อสาร	8
	รวม	10

ข้อมูลพื้นฐานโดยย่อเกี่ยวกับงบประมาณ และอาคารสถานที่

งบประมาณ ประจำปี 2554 (จำแนกตามหมวดรายจ่าย)

ประเภท	งบประมาณ แผ่นดิน	งบประมาณ เงินรายได้	รวม	ร้อยละ
งบบุคลากร	-	4,467,800	4,467,800	22.38
งบดำเนินการ	-	14,528,600	14,528,600	72.76
งบลงทุน	-	970,400	970,400	4.86
งบเงินอุดหนุน	-	-	-	-
งบรายจ่ายอื่น	-	-	-	-
รวม	-	19,966,800	19,966,800	100

อาคารสถานที่

ชื่ออาคาร	ลักษณะอาคาร/ จำนวนชั้น	พื้นที่ (ตร.ม.)	การใช้ประโยชน์
อาคารราชภัฏเฉลิม พระเกียรติ ชั้น 12-13	อาคาร 15 ชั้น	626	ห้องสำนักงาน/ห้องพักอาจารย์/ ห้องปฏิบัติการคอมพิวเตอร์/ ห้องเรียน/ห้องประชุม/ห้องสมุด/ ห้องปฏิบัติการเสียง/ห้องปฏิบัติการ

อัตลักษณ์ เอกลักษณ์วัฒนธรรมองค์กร

อัตลักษณ์

“วิชาการดีมีจิตอาสาพัฒนางานวิจัยรับใช้ท้องถิ่น”

เอกลักษณ์

“ผลิตบัณฑิตสร้างองค์ความรู้และนวัตกรรมระดับบัณฑิตศึกษาเพื่อพัฒนาท้องถิ่นและภูมิภาค”

วัฒนธรรมองค์กร

- Happy Workplace การสร้างความสุขในที่ทำงาน 8 ประการ
- Happy Body (สุขภาพดี)
- Happy Heart (น้ำใจงาม)
- Happy Society (สังคมดี)
- Happy Relax (ผ่อนคลาย)

Happy Brain (หาความรู้)
Happy Soul (ทางสงบ)
Happy Money (ปลอดภัย)
Happy Family (ครอบครัวดี)

4. วิธีประเมิน

4.1 การวางแผนและการประเมิน (ก่อน ระหว่าง และหลังการตรวจเยี่ยม)

วิธีการดำเนินการ

1. คณะกรรมการฯ ศึกษาคู่มือการประกันคุณภาพการศึกษา รายงานผลการประเมินตนเอง (SAR: Self-Assessment Report) และเอกสารที่เกี่ยวข้อง
2. คณะกรรมการฯ เยี่ยมชมหน่วยงานพร้อมกับสัมภาษณ์ผู้บริหารในหน่วยงานต่างๆ
3. คณะกรรมการฯ รวบรวมข้อมูลเพิ่มเติมโดยการสัมภาษณ์ผู้บริหาร ผู้แทนบุคลากร และข้อมูลจากสื่ออื่นๆ เช่น อินเทอร์เน็ต เป็นต้น
4. คณะกรรมการฯ เปิดโอกาสให้บุคลากรส่งความเห็นเพิ่มเติม ผ่านทางจดหมายอิเล็กทรอนิกส์ถึงประธานกรรมการตรวจประเมินฯ โดยตรง
5. คณะกรรมการฯ ประชุมระดมความคิดเห็นเพื่อสรุปผลการตรวจประเมินคุณภาพการศึกษา
6. คณะกรรมการฯ รายงานผลการตรวจประเมินคุณภาพฯ ด้วยวาจาให้แก่ผู้บริหาร และบุคลากร พร้อมทั้งเปิดโอกาสให้คณะชี้แจงรายละเอียด ข้อมูลเพิ่มเติม กรณีที่มีความเห็นแตกต่างกับผลการประเมิน
7. คณะกรรมการฯ จัดทำรายงานการตรวจประเมินคุณภาพฯ เพื่อเสนอต่อมหาวิทยาลัย

4.2 วิธีการตรวจสอบและความน่าเชื่อถือของข้อมูล

เกณฑ์การตรวจประเมินคุณภาพการศึกษาภายใน

การประเมินคุณภาพการศึกษาภายในตามรายงานฉบับนี้ **บัณฑิตวิทยาลัย** ใช้เกณฑ์มาตรฐานตามองค์ประกอบและตัวชี้วัดที่กำหนดโดยสำนักงานคณะกรรมการการอุดมศึกษา (สกอ.) โดยแบ่งออกเป็น 9 องค์ประกอบ 41 ตัวบ่งชี้ แต่ละตัวบ่งชี้ใช้เกณฑ์การประเมินเป็นคะแนน 5 ระดับดังนี้

0.00 – 1.50	การดำเนินงานของสถาบัน	ต้องปรับปรุงเร่งด่วน
1.51 - 2.50	การดำเนินงานของสถาบัน	ต้องปรับปรุง
2.51 - 3.50	การดำเนินงานของสถาบัน	ระดับพอใช้
3.51 - 4.50	การดำเนินงานของสถาบัน	ระดับดี
4.51 – 5.00	การดำเนินงานของสถาบัน	ระดับดีมาก

5. ผลการประเมิน

5.1 รายงานตารางที่ ป.1 ผลการประเมินคุณภาพภายใน ตามตัวบ่งชี้ตามองค์ประกอบคุณภาพ

ตัวบ่งชี้คุณภาพ	เป้าหมาย	ประเมินตนเอง				หมายเหตุ (เหตุผลของการ ประเมินที่ต่าง จากที่ระบุไว้ใน SAR)
		ผลการดำเนินงาน			คะแนน ประเมิน	
		ตัวตั้ง	ผลลัพธ์			
		ตัวหาร	(% หรือ สัดส่วน)			
ตัวบ่งชี้ 1.1	6 ข้อ	มีการดำเนินการ	8	ข้อ	5.00	
ตัวบ่งชี้ 1.2 สมศ16.1	5 ข้อ	มีการดำเนินการ	4	ข้อ	4.00	
ตัวบ่งชี้ 1.3 สมศ16.2	ร้อยละ 3.52	4.45	4.45		4.45	
		1				
ตัวบ่งชี้ 1.4 สมศ17	5 ข้อ	มีการดำเนินการ	5	ข้อ	5.00	
ตัวบ่งชี้ 2.1	5 ข้อ	มีการดำเนินการ	2	ข้อ	2.00	
ตัวบ่งชี้ 2.2	ร้อยละ 20	3	ร้อยละ 100.00		5.00	
		3				
ตัวบ่งชี้ 2.3	ร้อยละ 35	3	ร้อยละ 100.00		5.00	
		3				
ตัวบ่งชี้ 2.4	5 ข้อ	มีการดำเนินการ	6	ข้อ	4.00	
ตัวบ่งชี้ 2.5	7 ข้อ	มีการดำเนินการ	7	ข้อ	5.00	
ตัวบ่งชี้ 2.6	7 ข้อ	มีการดำเนินการ	3	ข้อ	2.00	
ตัวบ่งชี้ 2.7	5 ข้อ	มีการดำเนินการ	4	ข้อ	4.00	
ตัวบ่งชี้ 2.8	5 ข้อ	มีการดำเนินการ	4	ข้อ	4.00	
ตัวบ่งชี้ 2.9 สมศ 1	ไม่ประเมินเนื่องจากไม่มี นศ.ระดับปริญญาตรี					
ตัวบ่งชี้ 2.10 สมศ 2	ร้อยละ 3.52	4.33	ร้อยละ 4.33		4.33	
		1				
ตัวบ่งชี้ 2.11 สมศ 3	ร้อยละ 30	22	ร้อยละ 17.32		3.46	
		127				
ตัวบ่งชี้ 2.12 สมศ 4	ร้อยละ 30	2.25	ร้อยละ 56.25		5.00	
		4				
ตัวบ่งชี้ 2.13 สมศ 14	3 คะแนน	24	8		5.00	
		3				
ตัวบ่งชี้ 3.1	7 ข้อ	มีการดำเนินการ	7	ข้อ	5.00	
ตัวบ่งชี้ 3.2	6 ข้อ	มีการดำเนินการ	6	ข้อ	5.00	
ตัวบ่งชี้ 4.1	8 ข้อ	มีการดำเนินการ	7	ข้อ	5.00	

ตัวบ่งชี้คุณภาพ	เป้าหมาย	ประเมินตนเอง				หมายเหตุ (เหตุผลของการ ประเมินที่ต่าง จากที่ระบุไว้ใน SAR)
		ผลการดำเนินงาน		คะแนน ประเมิน		
		ตัวตั้ง	ผลลัพธ์			
		ตัวหาร	(% หรือ สัดส่วน)			
ตัวบ่งชี้ 4.2	5 ข้อ	มีการดำเนินการ	4	ข้อ		4.00
ตัวบ่งชี้ 4.3	30,000 บาท	กลุ่มสาขาวิชามนุษยศาสตร์และสังคมศาสตร์				
		1,670,900.00	556,966.67	5.00		
		3				
ตัวบ่งชี้ 4.4 สมศ 5	ร้อยละ 10	กลุ่มสาขามนุษยศาสตร์และสังคมศาสตร์				
		0.500	16.67	5.00		
		3.00				
ตัวบ่งชี้ 4.5 สมศ 6	ร้อยละ 10	2.00	66.67	5.00		
		3.00				
ตัวบ่งชี้ 4.6 สมศ 7	ร้อยละ 5	0.50	16.67	5.00		
		3.00				
ตัวบ่งชี้ 5.1	5 ข้อ	มีการดำเนินการ	5	ข้อ	5.00	
ตัวบ่งชี้ 5.2	5 ข้อ	มีการดำเนินการ	5	ข้อ	5.00	
ตัวบ่งชี้ 5.3 สมศ 8	ร้อยละ 15	2	100	5.00		
		2				
ตัวบ่งชี้ 5.4 สมศ 9	5 ข้อ	มีการดำเนินการ	5	ข้อ	5.00	
ตัวบ่งชี้ 5.5 สมศ 18.1	5 ข้อ	มีการดำเนินการ	4	ข้อ	5.00	
ตัวบ่งชี้ 5.6 สมศ 18.2	5 ข้อ	มีการดำเนินการ	4	ข้อ	5.00	
ตัวบ่งชี้ 6.1	6 ข้อ	มีการดำเนินการ	5	ข้อ	5.00	
ตัวบ่งชี้ 6.2 สมศ 10	5 ข้อ	มีการดำเนินการ	4	ข้อ	4.00	
ตัวบ่งชี้ 6.3 สมศ 11	5 ข้อ	มีการดำเนินการ	5	ข้อ	5.00	
ตัวบ่งชี้ 7.1	7 ข้อ	มีการดำเนินการ	7	ข้อ	5.00	
ตัวบ่งชี้ 7.2	5 ข้อ	มีการดำเนินการ	5	ข้อ	5.00	
ตัวบ่งชี้ 7.3	5 ข้อ	มีการดำเนินการ	5	ข้อ	5.00	
ตัวบ่งชี้ 7.4	5 ข้อ	มีการดำเนินการ	5	ข้อ	4.00	
ตัวบ่งชี้ 7.5 สมศ 12	ประเมินเฉพาะสถาบัน					
ตัวบ่งชี้ 7.6 สมศ 13	3.51 คะแนน	มีการดำเนินการ	4.02	คะแนน	4.02	
ตัวบ่งชี้ 8.1	7 ข้อ	มีการดำเนินการ	7	ข้อ	5	
ตัวบ่งชี้ 9.1	7 ข้อ	มีการดำเนินการ	7	ข้อ	4	
ตัวบ่งชี้ 9.2 สมศ 15	3.51 คะแนน	รอกการประเมินภายใน	4.48	คะแนน	4.48	

ตัวบ่งชี้คุณภาพ	เป้าหมาย	ประเมินตนเอง		คะแนนประเมิน	หมายเหตุ (เหตุผลของการประเมินที่ต่างจากที่ระบุไว้ใน SAR)
		ผลการดำเนินงาน			
		ตัวตั้ง	ผลลัพธ์		
		ตัวหาร	(% หรือ สัดส่วน)		
คะแนนเฉลี่ย 9 องค์ประกอบ (23 ตัวบ่งชี้ สกอ.)				4.48	
คะแนนเฉลี่ย 9 องค์ประกอบ(20-2 ตัวบ่งชี้ สมศ.)				4.65	
รวมค่าคะแนนเฉลี่ยรวมทั้งหมด				4.55	

***หมายเหตุ**

1. ตัวบ่งชี้ 2.9 (สมศ.1) ไม่ประเมินเนื่องจากไม่มีนักศึกษาระดับปริญญาตรี
2. ตัวบ่งชี้ 7.5 (สมศ.12) ประเมินเฉพาะมหาวิทยาลัย

5.2 รายงานตารางที่ ป.2 ผลการประเมินคุณภาพภายในตามองค์ประกอบคุณภาพ

องค์ประกอบ	จำนวนตัวบ่งชี้				ผลการประเมิน
	ปัจจัย นำเข้า	กระบวนการ	ผลผลิตหรือ ผลลัพธ์	รวม	
1. ปรัชญา ปณิธานวัตถุประสงค์ และ แผนการดำเนินการ	-	5.00	4.48	4.61	ระดับดีมาก
2. การผลิตบัณฑิต	5.00	3.00	4.36	4.07	ระดับดี
3. กิจกรรมการพัฒนานักศึกษา	-	5.00	-	5.00	ระดับดีมาก
4. การวิจัย	5.00	4.50	5.00	4.83	ระดับดีมาก
5. การบริการทางวิชาการแก่สังคม	-	5.00	5.00	5.00	ระดับดีมาก
6. การทำนุบำรุงศิลปและวัฒนธรรม	-	5.00	4.50	4.67	ระดับดีมาก
7. การบริหารและการจัดการ	-	4.75	4.02	4.60	ระดับดีมาก
8. การเงินและงบประมาณ	-	5.00		5.00	ระดับดีมาก
9. ระบบและกลไกการประกัน คุณภาพ	-	4.00	4.48	4.24	ระดับดี
รวม	5.00	4.39	4.62	4.55	ระดับดีมาก
ผลการประเมิน	ระดับดีมาก	ระดับดี	ระดับดีมาก		

5.3 รายงานตารางที่ ป.3 ผลการประเมินคุณภาพภายใน ตามมาตรฐานการอุดมศึกษา

มาตรฐานการอุดมศึกษา	จำนวนตัวบ่งชี้				ผลการประเมิน
	ปัจจัยนำเข้า	กระบวนการ	ผลผลิตหรือผลลัพธ์	รวม	
1. มาตรฐานด้านคุณภาพบัณฑิต (4)	-	-	4.20	4.20	ระดับดี
2. มาตรฐานด้านการบริหารจัดการ อุดมศึกษา(34)					
ก. มาตรฐานด้านธรรมาภิบาลของการบริหารการอุดมศึกษา (16)	-	4.57	4.02	4.50	ระดับดี
ข. มาตรฐานด้านพันธกิจของการบริหารการอุดมศึกษา (18)	5.00	4.22	4.72	4.58	ระดับดีมาก
3. มาตรฐานด้านการสร้างและพัฒนาศักยภาพความรู้ฯ (2)	-	4.50	5.00	4.80	ระดับดีมาก
รวม	5.00	4.39	4.62	4.55	ระดับดีมาก
ผลการประเมิน	ระดับดีมาก	ระดับดี	ระดับดีมาก		

5.4 รายงานตารางที่ป.4 ผลการประเมินคุณภาพภายใน ตามมุมมองด้านการบริหารจัดการ

มุมมองด้านการบริหารจัดการ	จำนวนตัวบ่งชี้				ผลการประเมิน
	ปัจจัยนำเข้า	กระบวนการ	ผลผลิตหรือผลลัพธ์	รวม	
1. ด้านนักศึกษาและผู้มีส่วนได้ส่วนเสีย	-	4.33	4.61	4.49	ระดับดี
2. ด้านกระบวนการภายใน	5.00	4.33	4.42	4.41	ระดับดี
3. ด้านการเงิน	5.00	5.00	-	5.00	ระดับดีมาก
4. ด้านบุคลากรการเรียนรู้และนวัตกรรม	5.00	4.50	5.00	4.88	ระดับดีมาก
รวม	5.00	4.39	4.62	4.55	ระดับดีมาก
ผลการประเมิน	ระดับดีมาก	ระดับดี	ระดับดีมาก		

5.5 รายงานตารางที่ป.5 ผลการประเมินคุณภาพภายใน ตามมาตรฐานสถาบันอุดมศึกษา

มาตรฐานสถาบันอุดมศึกษา	จำนวนตัวบ่งชี้				ผลการประเมิน
	ปัจจัยนำเข้า	กระบวนการ	ผลผลิตหรือผลลัพธ์	รวม	
1. มาตรฐานด้านศักยภาพและความพร้อมในการจัดการศึกษา					
(1) ด้านกายภาพ	5.00	-	-	5.00	ระดับดีมาก
(2) ด้านวิชาการ	5.00	2.67	5.00	3.83	ระดับดี
(3) ด้านการเงิน	-	5.00	-	5.00	ระดับดีมาก
(4) ด้านการบริหารจัดการ	-	4.67	4.39	4.54	ระดับดีมาก
เฉลี่ยรวมทุกตัวบ่งชี้ของมาตรฐานที่ 1	5.00	4.10	4.49	4.37	ระดับดี
2. มาตรฐานด้านการดำเนินการตามภารกิจของสถาบันอุดมศึกษา					
(1) ด้านการผลิตบัณฑิต	-	4.67	4.20	4.40	ระดับดี
(2) ด้านการวิจัย	5.00	4.50	5.00	4.83	ระดับดีมาก
(3) ด้านการให้บริการทางวิชาการแก่สังคม	-	5.00	5.00	5.00	ระดับดีมาก
(4) ด้านการทำนุบำรุงศิลปและวัฒนธรรม	-	5.00	4.50	4.67	ระดับดีมาก
เฉลี่ยรวมทุกตัวบ่งชี้ของมาตรฐานที่ 2	5.00	4.75	4.68	4.72	ระดับดีมาก
รวม	5.00	4.39	4.62	4.55	ระดับดีมาก
ผลการประเมิน	ระดับดีมาก	ระดับดี	ระดับดีมาก		

5.6 ข้อเสนอแนะในการปรับปรุงตามรายองค์ประกอบคุณภาพ

องค์ประกอบที่ 1

จุดแข็ง:

1. มีแผนกลยุทธ์ และแผนปฏิบัติการประจำปีที่ชัดเจน มีการวิเคราะห์ความสอดคล้องระหว่างแผนกลยุทธ์กับแผนปฏิบัติงานประจำปีตามนโยบายของมหาวิทยาลัย ทำให้การบริหารงานมีประสิทธิภาพ
2. มีคณะกรรมการทบทวนและจัดทำแผนกลยุทธ์เพื่อให้สอดคล้องกับภารกิจของหน่วยงาน
3. มีการกำหนดกลยุทธ์การปฏิบัติงานที่สอดคล้องกับอัตลักษณ์ มีส่วนร่วมของผู้เรียนและบุคลากรในการปฏิบัติตามกลยุทธ์ที่กำหนด
4. มีคะแนนประเมินบัณฑิตระดับปริญญาโทที่มีคุณลักษณะตามอัตลักษณ์อยู่ในเกณฑ์สูง

จุดที่ควรพัฒนา :

1. ผลการดำเนินงานในตัวบ่งชี้ที่ 1.1 ข้อ 8 ยังไม่ชัดเจนแม้หน่วยงานได้ทำการแต่งตั้งคณะกรรมการทบทวนและจัดทำแผนกลยุทธ์ประจำปี 2555 แต่ไม่พบหลักฐานในการนำผลจากการทบทวนว่าผลนั้นมีอะไรบ้าง และได้นำผลนั้นไปปรับปรุงแผนของปี 2555 ข้อใด อย่างไร
2. เมื่อผลการดำเนินงานในปีนี้บรรลุ 8 ข้อ องค์กรควรตั้งเป้าหมายในปีถัดไปให้ได้ 8 ข้อ จึงจะทำให้เกิดความต่อเนื่องแบบยั่งยืนของการทำแผน
3. เมื่อการดำเนินงานในปีนี้ได้ครบ 8 ข้อ ควรมีการสร้าง Explicit knowledge ของการดำเนินงานนี้ เพื่อเป้าหมายในการจัดทำ KM ของการวางแผนปฏิบัติงานประจำปีต่อไป
4. ควรมีการเผยแพร่หรือส่งประกวดผลการดำเนินการสู่ระดับชาติหรือนานาชาติ เนื่องจากองค์กรมีผู้ทรงคุณวุฒิระดับศาสตราจารย์และมีผลงานเป็นที่ประจักษ์ชัดเจน
5. รางวัลที่ได้รับดังมีรายงานใน SAR ข้อ 5 หน้า 26 ยังเป็นผลงานรางวัลระดับท้องถิ่น ออกให้โดยเทศบาลนครเชียงใหม่ยังไม่นับเข้าเกณฑ์ตามข้อ 5 จึงขอปรับคะแนนในตัวบ่งชี้ที่ 1.2 ให้ได้ระดับคะแนนเท่ากับ 4
6. ควรเพิ่มกลยุทธ์ในการผลักดันให้นักศึกษาระดับปริญญาโทและปริญญาเอก จบการศึกษาตามกำหนดระยะเวลาตามหลักสูตรและเป็นบัณฑิตที่มีอัตลักษณ์ตามที่ได้ตั้งไว้

องค์ประกอบที่ 2

จุดแข็ง:

1. อาจารย์ประจำมีคุณวุฒิปริญญาเอกทั้งหมด

2. อาจารย์ประจำทั้งหมดดำรงตำแหน่งทางวิชาการ

จุดที่ควรพัฒนา :

1. ควรเร่งปรับปรุงหลักสูตรให้ทันต่อรอบปีการศึกษาเพราะบางหลักสูตรขาดความต่อเนื่อง
2. จำนวนอาจารย์ประจำหลักสูตรที่อยู่ดูแลการจัดการเรียนการสอนมีไม่ครบตามเกณฑ์
3. ควรเพิ่มจำนวนอาจารย์ประจำโดยเร่งด่วน เนื่องจากไม่ครบตามเกณฑ์มาตรฐานหลักสูตร และตามนโยบายของสถาบันไม่ให้นำมานับซ้ำ
4. ควรพัฒนาความก้าวหน้าของตำแหน่งวิชาการให้เป็นลำดับที่สูงขึ้น
5. ควรมีการประเมินแผนพัฒนาบุคลากรที่เป็นรูปธรรมและนำผลไปปรับปรุงแผนการบริหารพัฒนาหลักสูตรบุคลากรต่อไป
6. ควรมีการติดตามคณาจารย์ให้จัดทำรายละเอียดของรายวิชาให้ครบถ้วนเนื่องจากปัจจุบันมีไม่ครบ
7. ไม่มีการจัดการเรียนรู้ที่พัฒนาจากการวิจัยที่ชัดเจน
8. ไม่มีผลการประเมินความพึงพอใจของผู้เรียนต่ออาจารย์ผู้สอน
9. ไม่มีการสำรวจคุณลักษณะของบัณฑิตที่พึงประสงค์มีแต่สำรวจความพึงพอใจของนายจ้างต่อบัณฑิต
10. ควรมีการกำหนดพฤติกรรมด้านคุณธรรมจริยธรรมของบัณฑิตวิทยาลัย ในปีการศึกษา 2554 ใช้ของมหาวิทยาลัย (ตัดข้อ 5) เนื่องจากรางวัลที่ได้ไม่ใช่รางวัลด้านคุณธรรมและจริยธรรม

องค์ประกอบที่ 3

จุดแข็ง:

1. มีการดำเนินงานตามเกณฑ์มาตรฐานครบถ้วนทุกด้าน
2. มีการดำเนินงานครบตามเกณฑ์มาตรฐาน

จุดที่ควรพัฒนา :

1. ควรมีการจัดทำระบบขั้นตอนในการให้คำปรึกษาแก่นักศึกษา (จากการสอบถามอาจารย์จะมีร่องรอยแต่ยังขาดการพัฒนาขึ้นมาใช้เป็นระบบที่รับรองได้)
2. การเชื่อมโยงหมายเลขเอกสารควรระบุให้ชัดเจนเพื่อทำให้ค้นหาหลักฐานได้ง่าย (ในการเชื่อมโยงตัวบ่งชี้ต่าง ๆ)
3. การอ้างอิงควรมีการบันทึกโดยละเอียดในเอกสารที่อ้างถึง
4. ควรพัฒนาเรื่องของงานสารบัญ

องค์ประกอบที่ 4

จุดแข็ง:

1. มีบุคลากรที่มีศักยภาพในการจัดทำงานวิจัยหรืองานสร้างสรรค์มีการหาแหล่งทุนวิจัยจากแหล่งทุนภายนอก มีการนำผลงานวิจัยหรืองานสร้างสรรค์มาบูรณาการการเรียนการสอนโดย

ให้ผู้ศึกษาเข้ามามีส่วนร่วมในการวิจัยมีการจัดแหล่งค้นคว้าด้านวิจัยจัดเตรียมห้องปฏิบัติการวิจัยตลอดจนมีกิจกรรมที่มีส่งเสริมงานวิจัย

2. บุคลากรมีความรู้ความสามารถในการพัฒนางานวิจัยหรืองานสร้างสรรค์โดยมีการรับรองการใช้ประโยชน์จริงจากหน่วยงานภายนอก
3. บุคลากรมีความสามารถในการรับเงินสนับสนุนด้านงานวิจัยจากแหล่งทุนภายนอก
4. บุคลากรมีความสามารถในการผลิตงานสร้างสรรค์และได้รับการตีพิมพ์อย่างต่อเนื่อง
5. บุคลากรมีการจัดทำงานวิจัยที่สามารถให้องค์กรภายนอกหรือชุมชนเข้ามามีส่วนร่วมในการทำวิจัยและการนำเอาผลงานไปใช้ประโยชน์
6. บุคลากรมีความสามารถในการผลิตผลงานวิชาการที่ได้รับรองคุณภาพ

จุดที่ควรพัฒนา :

1. ควรจัดทำระบบและกลไกขั้นตอนการบริหารงานวิจัยในเชิงประจักษ์ เช่น แผนผังการทำงาน ผู้รับผิดชอบตามขั้นตอน เอกสารที่เกี่ยวข้อง เป็นต้น นอกจากนี้ในข้อที่ 8 ควรสร้างระบบและกลไกเพื่อสร้างงานวิจัยหรืองานสร้างสรรค์บนพื้นฐาน ภูมิปัญญาท้องถิ่นเพื่อตอบสนองความต้องการของท้องถิ่นต่อไป
2. ควรจัดทำระบบและกลไกเกี่ยวกับการเผยแพร่งานวิจัยทั้งภายในวารสารระดับชาติ และนานาชาติในเชิงประจักษ์ นอกจากนี้ควรจัดทำระบบและกลไกการรวบรวม คัดสรร วิเคราะห์และสังเคราะห์ความรู้เพื่อนำไปใช้ประโยชน์ต่อผู้สนใจต่อไป ด้านการคุ้มครองสิทธิของงานวิจัยหรืองานสร้างสรรค์ควรจัดทำระบบและกลไกให้สอดคล้องกับนโยบายของมหาวิทยาลัย
3. บุคลากรที่ได้รับเงินจากแหล่งวิจัยภายในและภายนอกมีเพียง 1 คน ควรสนับสนุนบุคลากรให้รับทุนวิจัยจากแหล่งทุนภายในหรือภายนอกมหาวิทยาลัย โดยนักวิจัยที่มีความเชี่ยวชาญเปิดโอกาสแลกเปลี่ยนเรียนรู้และเป็นพี่เลี้ยงในการจัดหาเงินทุนวิจัยกับบุคลากรในบัณฑิตวิทยาลัย
4. ควรจัดทำองค์ความรู้เกี่ยวกับงานสร้างสรรค์เพื่อเป็นแนวทางในการจัดทำงานสร้างสรรค์กับบุคลากรต่อไป
5. จัดทำรูปเล่มงานวิจัยให้อยู่ในเชิงประจักษ์
6. จัดทำองค์ความรู้เกี่ยวกับการผลิตผลงานวิชาการเพื่อให้ได้รับรองคุณภาพ

องค์ประกอบที่ 5

จุดแข็ง:

1. มีความละเอียดในการกำหนดหลักฐานอ้างอิง
2. มีความละเอียดในการเขียนการประเมินตนเองและการกำหนดหลักฐานอ้างอิง
3. เป็นโครงการที่มีประโยชน์ต่อชุมชน
4. เป็นโครงการที่ดีและสามารถจัดทำโครงการได้อย่างต่อเนื่องและสามารถนำไปใส่ในแผนระยะยาวได้ (ถ้าได้รับการอนุมัติจากสภาฯ)

จุดที่ควรพัฒนา :

1. ควรเพิ่มจำนวนโครงการบริการให้กับชุมชนมากขึ้นเพราะเป็นสถาบันที่มีความเข้มแข็งทางวิชาการ
2. ควรมีการให้บริการในทันทีที่เดิมอย่างต่อเนื่อง (2 ปี) และอย่างยั่งยืน (5 ปี) เพื่อให้เกิดประโยชน์ต่อชุมชนอย่างแท้จริง
3. ถ้ามีโอกาสควรทำการเลือกโครงการที่จะสามารถได้รับการยกย่องในระดับชาติได้
4. สำหรับตัวบ่งชี้ที่ 5.5 – 5.6 ขอให้ทางบัณฑิตวิทยาลัยตรวจสอบข้อมูลว่าโครงการดังกล่าวสิ้นสุดลงแล้วหรือไม่เพราะถ้าจะอ้างอิงในกิจกรรมได้ควรเป็นโครงการที่สิ้นสุดลงในปีการศึกษา 2554

องค์ประกอบที่ 6

จุดที่ควรพัฒนา :

1. ควรพัฒนาให้ได้ 6 ข้อ เพื่อเพิ่มความแข็งแกร่ง (ตัวบ่งชี้ที่ 6.1)
2. ควรพัฒนาให้ได้ 5 ข้อ (ตัวบ่งชี้ที่ 6.2)

องค์ประกอบที่ 7

จุดแข็ง:

1. ผู้บริหารทุกระดับ มีวิสัยทัศน์ และมีการกำกับดูแล ติดตามและประเมินผลการดำเนินงานอย่างต่อเนื่อง
2. มีการทำแผนการจัดการความรู้ และมีการแบ่งปันและแลกเปลี่ยนเรียนรู้
3. มีการรวบรวมและจัดเก็บความรู้อย่างเป็นระบบ และเผยแพร่เป็นลายลักษณ์อักษรเผยแพร่ทางเว็บไซต์
4. มีระบบสารสนเทศเพื่อการบริหารและการตัดสินใจซึ่งมีศักยภาพที่จะพัฒนาปรับปรุงอย่างต่อเนื่องได้
5. มีคณะกรรมการนำโดยผู้บริหารในการวิเคราะห์ความเสี่ยงและบริหารความเสี่ยง มีการกำหนดมาตรการขจัดความเสี่ยงในระดับสูง

จุดที่ควรพัฒนา :

1. ควรมีการพัฒนาองค์ความรู้อย่างต่อเนื่อง องค์ความรู้ที่มีการรวบรวมเผยแพร่ในขณะนี้สามารถนำมาวิเคราะห์ สังเคราะห์และแตกประเด็นให้ละเอียดอ่อนขึ้นและใช้กลไกของเทคโนโลยีสารสนเทศที่มีในขณะนี้เผยแพร่และทำให้เกิด Best Practice ได้
2. ควรจัดทำความรู้ในด้านงานวิจัยของคณาจารย์ด้วยในปัจจุบันยังไม่เห็นชัดเจนเหมือนในด้าน

การผลิตบัณฑิต

3. ควรนำแผนบริหารความเสี่ยงและการควบคุมภายในที่ได้พัฒนาขึ้นในปีที่แล้ว วิเคราะห์และปรับแผนในปีต่อไป ในข้อ 6 องค์กรมีแบบรายงานข้อมูลเชิงผลลัพธ์การดำเนินงานของคณบดี แต่ควรนำเสนอว่า องค์กรได้นำผลจากแบบรายงานนี้ ไปสร้างหรือปรับแผนในปีถัดไปอย่างไร? ประเด็นใดบ้าง? เป็นต้น

องค์ประกอบที่ 8

จุดแข็ง:

1. บัณฑิตวิทยาลัยมีการจัดทำแผนกลยุทธ์ด้านการเงินมีแนวทางในการใช้งบประมาณมีการวิธีงบประมาณและจัดทำรายงานอย่างเป็นระบบ นอกจากนี้มีการตรวจสอบและติดตามการใช้งบประมาณตามเป้าหมาย

องค์ประกอบที่ 9

จุดที่ควรพัฒนา :

1. ควรมีหลักฐานเชิงประจักษ์ในการนำผลการประกันคุณภาพมาใช้ในการทำงานเนื่องจากมีการเปลี่ยนแปลงผู้บริหารทั้งชุด
2. ควรจัดทำแนวปฏิบัติที่ดีที่เด่นชัด

5.7 ข้อสรุปตามองค์ประกอบคุณภาพ (ตาราง ป.1 และ ตาราง ป.2)

องค์ประกอบที่ 1

องค์ประกอบที่ 1 ปรัชญา ปณิธาน วัตถุประสงค์ และแผนดำเนินงาน บัณฑิตศึกษา มีผลการดำเนินงานตามตัวบ่งชี้ที่ 1.1 กระบวนการพัฒนาแผน จำนวน 8 ข้อ คิดเป็น 5 คะแนน

ผลการประเมินในภาพรวมได้คะแนนเท่ากับ 4.61 อยู่ในเกณฑ์ระดับคุณภาพดีมาก

องค์ประกอบที่ 2

บัณฑิตวิทยาลัย มีผลการดำเนินงานในองค์ประกอบที่ 2 การผลิตบัณฑิต ตามตัวบ่งชี้ของ สกอ. คือ ตัวบ่งชี้ที่ 2.1 ระบบและกลไกการพัฒนาและบริหารหลักสูตร ดำเนินการได้ 2 ข้อ ตัวบ่งชี้ 2.2

อาจารย์ประจำที่มีคุณวุฒิปริญญาเอก ดำเนินการได้ ร้อยละ 100 ตัวบ่งชี้ 2.3 อาจารย์ประจำที่ดำรงตำแหน่งทางวิชาการ ดำเนินการได้ ร้อยละ 100 ตัวบ่งชี้ 2.4 ระบบการพัฒนาคณาจารย์และบุคลากรสายสนับสนุน ดำเนินการได้ 6 ข้อ ตัวบ่งชี้ 2.5 ห้องสมุด อุปกรณ์การศึกษา และสภาพแวดล้อมการเรียนรู้ ดำเนินการได้ 7 ข้อ ตัวบ่งชี้ 2.6 ระบบและกลไกการจัดการเรียนการสอน ดำเนินการได้ 3 ข้อ ตัวบ่งชี้ 2.7 ระบบและกลไกการพัฒนาสัมฤทธิ์ผลการเรียนตามคุณลักษณะของบัณฑิต ดำเนินการได้ 4 ข้อ ตัวบ่งชี้ 2.8 ระดับความสำเร็จของการเสริมสร้างคุณธรรม จริยธรรมที่จัดให้กับนักศึกษา ดำเนินการได้ 4 ข้อ

ผลการประเมินในภาพรวมได้คะแนนเท่ากับ 4.07 อยู่ในเกณฑ์ระดับคุณภาพดี

องค์ประกอบที่ 3

บัณฑิตวิทยาลัย มีผลการดำเนินงานในองค์ประกอบที่ 3 ตามตัวบ่งชี้ของ สกอ. คือ ตัวบ่งชี้ที่ 3.1 ระบบและกลไกการให้คำปรึกษาและบริการด้านข้อมูลข่าวสาร มีผลการดำเนินงาน 7 ข้อ ตัวบ่งชี้ที่ 3.2 ระบบและกลไกการส่งเสริมกิจกรรมนักศึกษา มีผลการดำเนินงาน 6 ข้อ

ผลการประเมินในภาพรวมได้คะแนนเท่ากับ 5.00 อยู่ในเกณฑ์ระดับคุณภาพดีมาก

องค์ประกอบที่ 4

บัณฑิตวิทยาลัย มีผลการดำเนินงานในองค์ประกอบที่ 4 ตามตัวบ่งชี้ของ สกอ. คือ ตัวบ่งชี้ที่ 4.1 ระบบและกลไกการพัฒนางานวิจัยหรืองานสร้างสรรค์ ผลการดำเนินงาน 7 ข้อ ตัวบ่งชี้ที่ 4.2 ระบบและกลไกการจัดการความรู้จากงานวิจัยหรืองานสร้างสรรค์ ผลการดำเนินงาน 4 ข้อ และตัวบ่งชี้ที่ 4.3 เงินสนับสนุนงานวิจัยหรืองานสร้างสรรค์ต่อจำนวนอาจารย์ประจำและนักวิจัยประจำ มีเงินสนับสนุนงานวิจัย จำนวน 556,966.67 บาทต่อ 1 คน คิดเป็น 5 คะแนน

ผลการประเมินในภาพรวมได้คะแนนเท่ากับ 4.83 อยู่ในเกณฑ์ระดับคุณภาพดีมาก

องค์ประกอบที่ 5

บัณฑิตวิทยาลัย มีผลการดำเนินงานในองค์ประกอบที่ 5 ตามตัวบ่งชี้ของ สกอ. คือ ตัวบ่งชี้ที่ 5.1 ระบบและกลไกการบริการทางวิชาการแก่สังคม ผลการดำเนินงานได้ 5 ข้อ ตัวบ่งชี้ที่ 5.2 กระบวนการบริการทางวิชาการให้เกิดประโยชน์ต่อสังคม มีผลการดำเนินงาน 5 ข้อ

ผลการประเมินในภาพรวมได้คะแนนเท่ากับ 5.00 อยู่ในเกณฑ์ระดับคุณภาพดีมาก

องค์ประกอบที่ 6

บัณฑิตวิทยาลัย มีผลการดำเนินงานในองค์ประกอบที่ 6 ตามตัวบ่งชี้ของ สกอ. คือ ตัวบ่งชี้ที่ 6.1 ระบบและกลไกการทำนุบำรุงศิลปและวัฒนธรรม ดำเนินการได้ 5 ข้อ คิดเป็น 5 คะแนน

ผลการประเมินในภาพรวมได้คะแนนเท่ากับ 4.67 อยู่ในเกณฑ์ระดับคุณภาพดีมาก

องค์ประกอบที่ 7

บัณฑิตวิทยาลัย มีผลการดำเนินงานในองค์ประกอบที่ 7 ตามตัวบ่งชี้ของ สกอ. คือ ตัวบ่งชี้ที่ 7.1 ภาวะผู้นำของสภาสถาบันและผู้บริหารทุกระดับของสถาบัน ผลการดำเนินงาน 7 ข้อ ตัวบ่งชี้ที่ 7.2 การพัฒนาสถาบันสู่สถาบันเรียนรู้ ดำเนินการ 5 ข้อ ตัวบ่งชี้ 7.3 ระบบสารสนเทศเพื่อการบริหารและการตัดสินใจ ผลการดำเนินการ 5 ข้อ และตัวบ่งชี้ที่ 7.4 ระบบบริหารความเสี่ยง ผลการดำเนินงาน 5 ข้อ

ผลการประเมินในภาพรวมได้คะแนนเท่ากับ 4.60 อยู่ในเกณฑ์ระดับคุณภาพดีมาก

องค์ประกอบที่ 8

บัณฑิตวิทยาลัย มีผลการดำเนินงานในองค์ประกอบที่ 8 ตามตัวบ่งชี้ของ สกอ. คือ ตัวบ่งชี้ที่ 8.1 ระบบและกลไกการเงินและงบประมาณ มีผลการดำเนินงานได้ 7 ข้อ คิดเป็น 5 คะแนน

ผลการประเมินในภาพรวมได้คะแนนเท่ากับ 5.00 อยู่ในเกณฑ์ระดับคุณภาพดีมาก

องค์ประกอบที่ 9

บัณฑิตวิทยาลัย มีผลการดำเนินงานในองค์ประกอบที่ 9 ตามตัวบ่งชี้ของ สกอ. คือ ตัวบ่งชี้ที่ 9.1 ระบบและกลไกการประกันคุณภาพการศึกษาภายใน มีผลการดำเนินงานได้ 7 ข้อ คิดเป็น 5 คะแนน

ผลการประเมินในภาพรวมได้คะแนนเท่ากับ 4.24 อยู่ในเกณฑ์ระดับคุณภาพดีมาก

5.8 ข้อสรุปตามมาตรฐานการอุดมศึกษา (ตาราง ป.3)

ผลการพิจารณาตามมาตรฐานการอุดมศึกษา พบว่า บัณฑิตวิทยาลัย มีผลการดำเนินงานในส่วนมาตรฐานคุณภาพบัณฑิต มีคะแนนรวม 4.20 อยู่ในเกณฑ์ระดับดี มาตรฐานด้านการบริหารจัดการอุดมศึกษา ในประเด็นมาตรฐานด้านธรรมาภิบาลของการบริหารการอุดมศึกษากิจกรรมการพัฒนานักศึกษา มีคะแนนรวมเท่ากับ 4.50 อยู่ในเกณฑ์ระดับดี มาตรฐานด้านพันธกิจของการบริหารการอุดมศึกษา มีผลคะแนนรวมเท่ากับ 4.58 อยู่ในเกณฑ์ระดับดีมาก และ มาตรฐานด้านการสร้างและพัฒนาสังคมความรู้ มีผลคะแนนรวมเท่ากับ 4.80 อยู่ในเกณฑ์ระดับดีมาก

5.9 ข้อสรุปตามมุมมองด้านการบริหารจัดการ (ตาราง ป.4)

ผลการพิจารณาตามมุมมองด้านการบริหารจัดการ พบว่า บัณฑิตวิทยาลัย มีผลการดำเนินงานด้านนักศึกษาและผู้มีส่วนได้ส่วนเสีย มีคะแนนเท่ากับ 4.49 อยู่ในเกณฑ์ระดับดี ด้านกระบวนการภายใน มีคะแนนเท่ากับ 4.41 อยู่ในเกณฑ์ระดับดี ด้านการเงิน มีคะแนนเท่ากับ 5.00 อยู่ในเกณฑ์ระดับดีมาก และ ด้านบุคลากรการเรียนรู้และนวัตกรรม มีคะแนนเท่ากับ 4.88 อยู่ในเกณฑ์ระดับดีมาก

5.10 สรุปตามมาตรฐานสถาบันอุดมศึกษา (ตาราง ป.5)

ผลการพิจารณาตามมุมมองมาตรฐานสถาบันอุดมศึกษาซึ่งมีเกณฑ์มาตรฐานจำนวน 2 เกณฑ์คือ มาตรฐานด้านศักยภาพและความพร้อมในการจัดการศึกษา และ มาตรฐานด้านการดำเนินการตามภารกิจของสถาบันอุดมศึกษา พบว่า บัณฑิตวิทยาลัย ในด้านมาตรฐานด้านศักยภาพและความพร้อมในการจัดการศึกษา มีคะแนนรวมเท่ากับ 4.37 อยู่ในเกณฑ์ระดับดี และ มาตรฐานด้านการดำเนินการตามภารกิจของสถาบันอุดมศึกษา มีคะแนนรวมเท่ากับ 4.72 อยู่ในเกณฑ์ระดับดีมาก

ข้อเสนอแนะจากผู้เข้ารับการสัมภาษณ์

ผู้รับการสัมภาษณ์ (บุคลากร)

ประเด็นในการสัมภาษณ์

1.

ประเด็นการสัมภาษณ์

1. ผู้ใช้บัณฑิต

- 1.1 ศิษย์เก่าเป็นผู้มีจิตอาสา สามารถนำความรู้ไปประยุกต์ใช้ในการทำงานได้เป็นอย่างดีมีความสามารถในการวิเคราะห์และการตัดสินใจได้ดีขึ้น
- 1.2 ศิษย์เก่าได้รับการยอมรับในความรู้ความสามารถจากหน่วยงานภายนอกเป็นอย่างดี

2. ศิษย์เก่า

- 2.1 บัณฑิตวิทยาลัยได้ส่งเสริมให้นักศึกษานำผลงานทางวิชาการมาเผยแพร่ในวารสารของมหาวิทยาลัยและส่งเสริมให้นักศึกษานำเสนอผลงานทางวิชาการในการประชุมต่าง ๆ ทั้งในรูปแบบของการจัดนิทรรศการและการนำเสนอผลงานในเวทีการประชุม
- 2.2 มีการจัดทำฐานข้อมูลผลงานวิจัย บทความทางวิชาการ ให้ศิษย์เก่าและนักศึกษาปัจจุบันเข้ามาใช้ประโยชน์
- 2.3 มีการส่งเสริมให้ศิษย์เก่าเข้ามามีส่วนร่วมในกิจกรรมของมหาวิทยาลัย เช่น การจัดคลินิกวิทยานิพนธ์โดยให้ศิษย์เก่าได้เข้ามาให้ความรู้ในการทำวิทยานิพนธ์แก่รุ่นน้อง

3. ศิษย์ปัจจุบัน

- 3.1 บัณฑิตวิทยาลัยมีระบบการให้บริการนักศึกษาที่ดี นักศึกษาได้รับความสะดวกในการติดต่อประสานงาน

- 3.2 การบริหารจัดการหลักสูตรของผู้บริหารและอาจารย์ผู้สอนในหลักสูตรได้รับการยอมรับจากนักศึกษา
- 3.3 จำนวนคอมพิวเตอร์มีเพียงพอสำหรับนักศึกษาและนักศึกษาสามารถใช้ระบบอินเทอร์เน็ตในการศึกษาค้นคว้าข้อมูล
- 3.4 มีการจัดกิจกรรมเสริมหลักสูตรให้กับนักศึกษาที่หลากหลายทั้งในด้านวิชาการ ด้านคุณธรรม จริยธรรม และการทำนุบำรุงศิลปวัฒนธรรม

ข้อเสนอแนะในการบริหารจัดการ

1. ควรลดขั้นตอนของการอนุมัติเอกสารให้น้อยลงเพื่อประโยชน์แก่นักศึกษาในการเดินเอกสาร
2. ควรจัดโครงการศึกษาดูงานทางวิชาการในต่างประเทศทุกปีการศึกษาเพื่อเปิดโลกทัศน์ใหม่ให้กับนักศึกษา
3. ควรปรับปรุงหลักสูตรระดับปริญญาบัณฑิต
4. ควรส่งเสริมและพัฒนาอาจารย์ให้เป็นที่ปรึกษาวิทยานิพนธ์เพิ่มมากขึ้น
5. ควรมีแนวทางเสริมให้นักศึกษาสำเร็จการศึกษาตามแผนการศึกษา

ภาคผนวก

(ภาพประกอบ)

(คำสั่ง)

(กำหนดการ)