



รายงานผลการตรวจประเมินคุณภาพการศึกษาภายใน  
สถาบันภาษา ศิลปะและวัฒนธรรม มหาวิทยาลัยราชภัฏเชียงใหม่  
ประจำปีการศึกษา 2554

ระหว่างวันที่ 20-22 มิถุนายน พ.ศ. 2555

โดย คณะกรรมการตรวจประเมินคุณภาพการศึกษาภายใน

- |                            |                     |                            |
|----------------------------|---------------------|----------------------------|
| 1. คุณพองจันทร์            | สุขสวัสดิ์ ฦ อยุธยา | ประธานกรรมการ              |
| 2. อาจารย์ดร.ทวีวรรณ       | ธารพิพัฒน์          | กรรมการ                    |
| 3. รองศาสตราจารย์ดร.ยงยุทธ | ข้ามสี่             | กรรมการ                    |
| 4. คุณโสภา                 | สุทธิยุทธ์ี         | กรรมการ                    |
| 5. นางสาวนันทาวดี          | คุณศิลป์            | ผู้ช่วยกรรมการและเลขานุการ |
| 6. นางสาววนิตดา            | ชื่นฤทัย            | ผู้ช่วยกรรมการและเลขานุการ |

เสนอต่อ

มหาวิทยาลัยราชภัฏเชียงใหม่

**รายงานผลการตรวจประเมินคุณภาพการศึกษาภายใน  
สถาบันภาษา ศิลปะและวัฒนธรรมมหาวิทยาลัยราชภัฏเชียงใหม่  
ประจำปีการศึกษา 2554**

**1. บทสรุปผู้บริหาร**

คณะกรรมการประเมินคุณภาพการศึกษาภายใน ได้ตรวจประเมินคุณภาพการศึกษา สถาบันภาษา ศิลปะและวัฒนธรรม มหาวิทยาลัยราชภัฏเชียงใหม่ ตามเกณฑ์การตรวจประเมินดังกล่าวในหัวข้อที่ 4.2 แล้ว พบว่า สถาบันภาษา ศิลปะและวัฒนธรรมได้ดำเนินงานครบถ้วนในทุกองค์ประกอบ โดยได้รับคะแนนเฉลี่ย 4.86 จากคะแนนเต็ม 5 คะแนน

**2. รายนามคณะกรรมการประเมินคุณภาพภายใน**

ตามคำสั่งมหาวิทยาลัยราชภัฏเชียงใหม่ ที่ 1529 /2555 ลงวันที่ 19 มิถุนายน พ.ศ. 2555 มหาวิทยาลัยราชภัฏเชียงใหม่ ได้แต่งตั้งคณะกรรมการประเมินคุณภาพการศึกษาภายใน เพื่อทำหน้าที่เป็นกรรมการประเมินคุณภาพภายใน ระดับคณะ หน่วยงานสนับสนุน ประจำปีการศึกษา 2554 ในระหว่างวันที่ 20-22 มิถุนายน พ.ศ. 2555 ดังนี้

1. คุณฟองจันทร์	สุขสวัสดิ์ ณ อยุธยา	ประธานกรรมการ
2. อาจารย์ดร.ทวิวรรณ	ธารพิพัฒน์	กรรมการ
3. รองศาสตราจารย์ดร.ยงยุทธ	ข้ามสี่	กรรมการ
4. คุณโสภา	สุทธิยุทธ์	กรรมการ
5. นางสาวนันทาวดี	คุณศิลป์	ผู้ช่วยกรรมการและเลขานุการ
6. นางสาวนิตดา	ชื่นฤทัย	ผู้ช่วยกรรมการและเลขานุการ

### 3. บทนำ

#### 3.1 ชื่อหน่วยงานที่ตั้ง และประวัติความเป็นมาโดยย่อ

##### ชื่อหน่วยงาน

สถาบันภาษา ศิลปะและวัฒนธรรม

##### ที่ตั้ง

สถาบันภาษา ศิลปะและวัฒนธรรม ประกอบด้วย 4 หน่วยงาน ดังนี้

1. สำนักงานผู้อำนวยการ ตั้งอยู่ที่ชั้น 1 อาคารเทพรัตนราชสุดา
2. ศูนย์ภาษา ตั้งอยู่ที่ชั้น 4 อาคารราชภัฏเฉลิมพระเกียรติ
3. ศูนย์ศิลปวัฒนธรรม ตั้งอยู่ที่ชั้น 1 อาคารเทพรัตนราชสุดา
4. สำนักงานวิเทศสัมพันธ์ ตั้งอยู่ที่ชั้น 4 อาคารราชภัฏเฉลิมพระเกียรติ

##### ประวัติความเป็นมา

ในปี 2548 กฏกระทรวงศึกษาธิการว่าด้วยการจัดตั้งส่วนราชการในมหาวิทยาลัยราชภัฏเชียงใหม่ ได้ประกาศพระราชกิจจานุเบกษา ฉบับกฎีกา เล่ม 122 ตอนที่ 20 ก ลงวันที่ 8 มีนาคม 2548 กำหนดให้ หน่วยงาน ชื่อ สถาบันภาษา ศิลปะและวัฒนธรรม ปฏิบัติหน้าที่เป็นแหล่งส่งเสริมการเรียนรู้ ภาษาต่างประเทศและภาษาไทย สู่สากล บริการวิชาการ และสื่อทันสมัยเพื่อฝึกทักษะทางภาษา พัฒนา ความรู้และความสามารถทางด้านภาษาของนักศึกษา คณาจารย์ บุคลากรของมหาวิทยาลัยและ ประชาชนในท้องถิ่น สนับสนุนการสร้างเครือข่าย ความร่วมมือทางด้านวิชาการกับสถาบัน การศึกษาทั้ง ในและต่างประเทศ อีกทั้งยังเป็นหน่วยงานสนับสนุน งานด้านการอนุรักษ์ ส่งเสริม เผยแพร่ ศิลปวัฒนธรรม ดูแลสิ่งแวดล้อมทางศิลปกรรมและธรรมชาติ ตลอดจนสืบสานและเผยแพร่ภูมิปัญญา พื้นบ้านให้เป็นที่ประจักษ์แก่คนทั่วไปทั้งในและต่างประเทศ ภายใต้การกำกับดูแลของผู้ช่วยศาสตราจารย์ ดร. อัญชลี วงศ์หล้า ต่อมาในปี 2551 ผู้ช่วยศาสตราจารย์สุชานาฏ สีตานุรักษ์ ได้รับการแต่งตั้งเป็น ผู้อำนวยการ และเป็นผู้กำกับดูแลการดำเนินงานของสถาบันภาษา ศิลปะและวัฒนธรรม จนถึงปัจจุบัน

#### 3.2 ปรัชญา ปณิธาน เป้าหมายและวัตถุประสงค์

##### ปรัชญา

“ภาษาเป็นเครื่องมือในการแสวงหาความรู้เพื่อพัฒนาตน พัฒนาชาติ สร้างเครือข่ายความร่วมมือ และเผยแพร่ศิลปวัฒนธรรมไทยสู่สากล”

## วิสัยทัศน์

“เป็นแหล่งเรียนรู้ที่มีความเป็นเลิศด้านภาษา ศิลปวัฒนธรรมในระดับภูมิภาคผู้นำโขง”

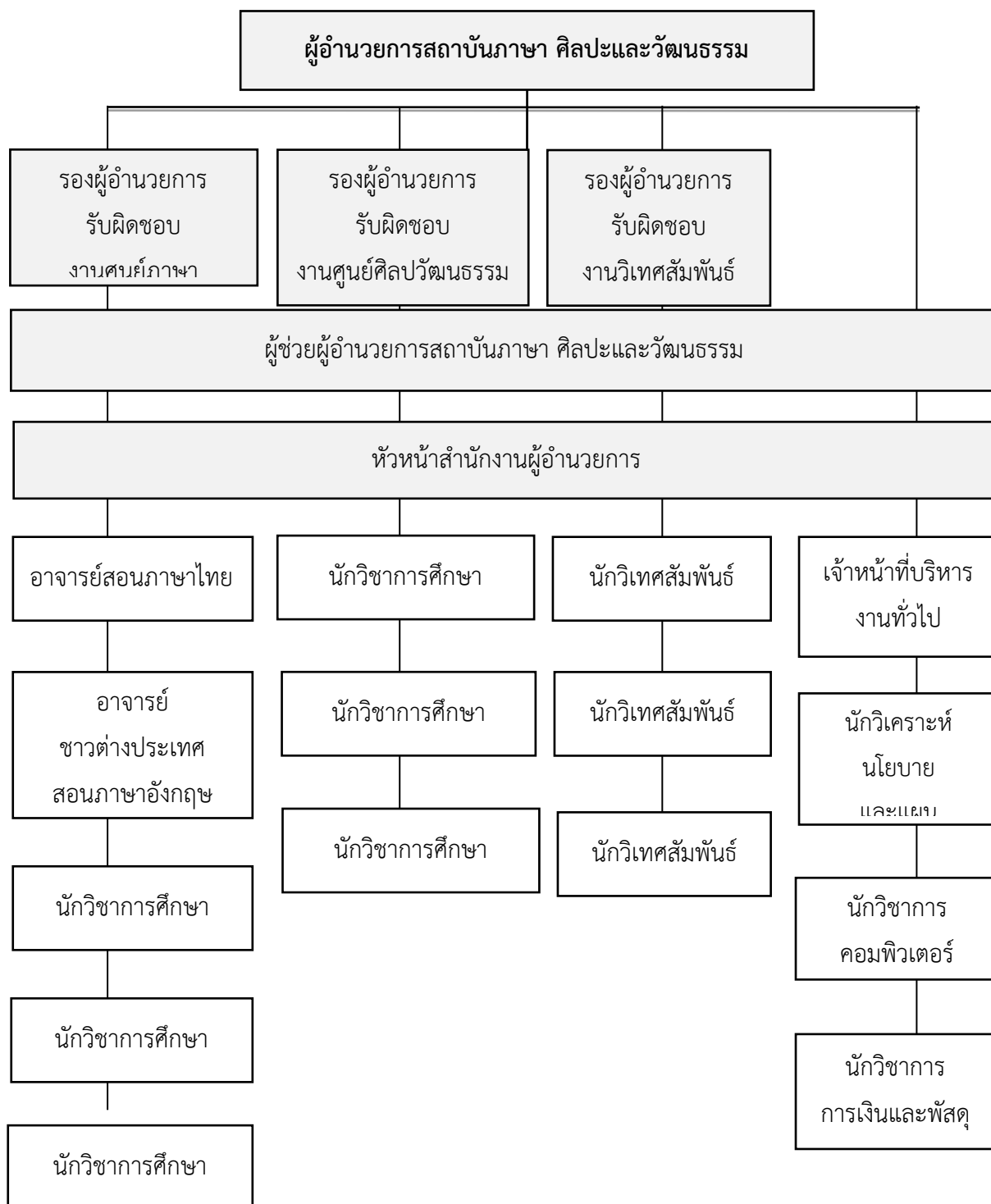
## พันธกิจ

1. ส่งเสริมให้ศูนย์ภาษาเป็นแหล่งเรียนรู้ พัฒนาทักษะภาษาต่างๆและสนับสนุนการจัดการเรียนการสอนภาษาต่างประเทศ
2. จัดระบบวิเทศสัมพันธ์ให้มีประสิทธิภาพ ทำหน้าที่ประสานงานหน่วยงานภายในและต่างประเทศที่ปฏิบัติการกิจร่วมกับมหาวิทยาลัย
3. พัฒนาศูนย์ศิลปวัฒนธรรม ให้เป็นหน่วยประสานและสนับสนุนด้านศิลปวัฒนธรรมของมหาวิทยาลัย
4. บูรณาการภาษา ศิลปะและวัฒนธรรม โดยการบริหารจัดการ การจัดกิจกรรมหรือการวิจัย เพื่อสร้างระบบการเรียนรู้ที่มีประสิทธิภาพ สามารถนำไปประยุกต์ใช้ทั้งภายในมหาวิทยาลัยและในท้องถิ่น รวมทั้งสร้างระบบประกันคุณภาพที่มีความเที่ยงตรงและเชื่อถือได้
5. สร้างระบบประกันคุณภาพในสถาบันภาษา ศิลปะและวัฒนธรรม

## วัตถุประสงค์

1. เพื่อสร้างความเข้มแข็งทางด้านภาษา ทั้งภาษาไทยและภาษาต่างประเทศ
2. เพื่อเป็นการเปิดโอกาสให้กับนักศึกษา และบุคลากรเกี่ยวกับการศึกษาต่างประเทศ ตลอดจนการนำมาปรับใช้ในชีวิตประจำวัน และการเปิดโลกทัศน์ในต่างแดน
3. เพื่อให้ศิลปะและวัฒนธรรม ได้รับการอนุรักษ์และเผยแพร่ให้เป็นเอกลักษณ์ต่อไป

### 3.3 โครงสร้างองค์กร และโครงสร้างการบริหาร



### 3.4 รายชื่อผู้บริหาร กรรมการบริหาร



ผู้ช่วยศาสตราจารย์สุชานาฏ สิตานุรักษ์  
ผู้อำนวยการสถาบันภาษา ศิลปะและวัฒนธรรม



อาจารย์ฉันทนา ศศิธรรมาศ  
รองผู้อำนวยการสถาบันภาษาฯ  
รับผิดชอบศูนย์ภาษา

อาจารย์ภาสกร โทณะวนิก  
รองผู้อำนวยการสถาบันภาษาฯ  
รับผิดชอบศูนย์ศิลปวัฒนธรรม

อาจารย์ทรงเกียรติ สังข์มณี  
รองผู้อำนวยการสถาบันภาษาฯ  
รับผิดชอบสำนักงานวิเทศสัมพันธ์



อาจารย์อิสริยาภรณ์ แสงปัญญา  
ผู้ช่วยผู้อำนวยการสถาบันภาษาฯ



นางสาวดารารัตน์ ศิริลาภา  
หัวหน้าสำนักงานผู้อำนวยการ

### 3.5 จำนวนอาจารย์และบุคลากร

ตารางที่ 1 จำนวนอาจารย์ที่ปฏิบัติงานจริง ประจำปีการศึกษา 2554

หน่วยงาน	ประเภท			
	ข้าราชการ	พนักงาน	ประจำตามสัญญา	รวม
สถาบันภาษา ศิลปะและวัฒนธรรม	4	1	2	7
<b>รวมทั้งสิ้น</b>	<b>4</b>	<b>1</b>	<b>2</b>	<b>7</b>

ข้อมูล ณ วันที่ 31 พ.ค. 2555

ตารางที่ 2 จำนวนบุคลากรสายสนับสนุน ประจำปีการศึกษา 2554

ประเภทบุคลากร	จำนวน
ข้าราชการพลเรือน	1
ลูกจ้างประจำ	-
พนักงานมหาวิทยาลัย	15
พนักงานราชการ	-
เจ้าหน้าที่ประจำตามสัญญา	-
<b>รวม</b>	<b>16</b>

ข้อมูล ณ วันที่ 31 พ.ค. 2555

ตารางที่ 3 จำนวนบุคลากรทั้งหมด ประจำปีการศึกษา 2554 (จำแนกตามคุณวุฒิการศึกษา)

ประเภทบุคลากร สายสนับสนุน	จำแนกตามคุณวุฒิการศึกษา				รวม
	ต่ำกว่า ปริญญาตรี	ปริญญาตรี	ปริญญาโท	ปริญญา เอก	
1. ข้าราชการ	-	-	5	-	5
2. ลูกจ้างประจำ	-	-	-	-	-
3. พนักงานมหาวิทยาลัย	-	8	6	-	14
4. พนักงานชั่วคราว	-	2	2	-	4
5. พนักงานราชการ	-	-	-	-	-
6. พนักงานลูกจ้างโครงการ	-	-	-	-	-
<b>รวม</b>	<b>-</b>	<b>10</b>	<b>13</b>	<b>-</b>	<b>23</b>

## 4. วิธีประเมิน

### 4.1 การวางแผนและการประเมิน (ก่อน ระหว่าง และหลังการตรวจเยี่ยม)

#### วิธีการดำเนินการ

1. คณะกรรมการฯ ศึกษาคู่มือการประกันคุณภาพการศึกษา รายงานผลการประเมินตนเอง (SAR: Self Assessment Report) และเอกสารที่เกี่ยวข้อง
2. คณะกรรมการฯ เยี่ยมชมหน่วยงานพร้อมกับสัมภาษณ์ผู้บริหารในหน่วยงานต่างๆ
3. คณะกรรมการฯ รวบรวมข้อมูลเพิ่มเติมโดยการสัมภาษณ์ผู้บริหาร ผู้แทนบุคลากร และข้อมูลจากสื่ออื่นๆ เช่น อินเทอร์เน็ต เป็นต้น
4. คณะกรรมการฯ เปิดโอกาสให้บุคลากรส่งความเห็นเพิ่มเติม ผ่านทางจดหมายอิเล็กทรอนิกส์ ถึงประธานกรรมการตรวจประเมินฯ โดยตรง
5. คณะกรรมการฯ ประชุมระดมความคิดเห็นเพื่อสรุปผลการตรวจประเมินคุณภาพการศึกษา
6. คณะกรรมการฯ รายงานผลการตรวจประเมินคุณภาพฯ ด้วยวาจาให้แก่ผู้บริหาร และบุคลากร พร้อมทั้งเปิดโอกาสให้คณะชี้แจงรายละเอียด ข้อมูลเพิ่มเติม กรณีที่มีความเห็นแตกต่างกับผลการประเมิน
7. คณะกรรมการฯ จัดทำรายงานการตรวจประเมินคุณภาพฯ เพื่อเสนอต่อมหาวิทยาลัย

### 4.2 วิธีการตรวจสอบและความน่าเชื่อถือของข้อมูล

#### เกณฑ์การตรวจประเมินคุณภาพการศึกษาภายใน

การประเมินคุณภาพการศึกษาภายในตามรายงานฉบับนี้สถาบันภาษา ศิลปะและวัฒนธรรม ใช้เกณฑ์มาตรฐานตามองค์ประกอบและตัวชี้วัดที่กำหนดโดยสำนักงานคณะกรรมการการอุดมศึกษา (สกอ.) โดยแบ่งออกเป็น 4 องค์ประกอบ 7 ตัวบ่งชี้ แต่ละตัวบ่งชี้ใช้เกณฑ์การประเมินเป็นคะแนน 5 ระดับดังนี้

0.00 – 1.50	การดำเนินงานของสถาบัน	ต้องปรับปรุงเร่งด่วน
1.51 - 2.50	การดำเนินงานของสถาบัน	ต้องปรับปรุง
2.51 - 3.50	การดำเนินงานของสถาบัน	ระดับพอใช้
3.51 - 4.50	การดำเนินงานของสถาบัน	ระดับดี
4.51 – 5.00	การดำเนินงานของสถาบัน	ระดับดีมาก



## 5. ผลการประเมิน

### 5.1 รายงานตารางที่ ป.1 ผลการประเมินคุณภาพภายใน ตามตัวบ่งชี้ตามองค์ประกอบคุณภาพ

ชื่อหน่วยงาน : สถาบันภาษา ศิลปะและวัฒนธรรม							
ตัวบ่งชี้ คุณภาพ	เป้าหมาย	ผลการประเมินคุณภาพภายใน				หมายเหตุ (เหตุผลของ การประเมินที่ ต่างจากที่ระบุ ไว้ใน SAR)	
		ผลการดำเนินงาน			คะแนน ประเมิน		
		ตัวตั้ง	ผลลัพธ์				
		ตัวหาร	(% หรือ สัดส่วน)				
ตัวบ่งชี้ 1.1	6 ข้อ	มีการดำเนินการ (1,2,3,4,5,6,7,8)		8	ข้อ	5.00	
ตัวบ่งชี้ 7.1	7 ข้อ	มีการดำเนินการ (1,2,3,4,5,6,7)		7	ข้อ	5.00	
ตัวบ่งชี้ 7.2	5 ข้อ	มีการดำเนินการ (1,2,3,4,5)		5	ข้อ	5.00	
ตัวบ่งชี้ 7.3	5 ข้อ	มีการดำเนินการ (1,2,3,4,5)		5	ข้อ	5.00	
ตัวบ่งชี้ 7.4	6 ข้อ	มีการดำเนินการ (1,2,3,4,5,6)		6	ข้อ	5.00	
ตัวบ่งชี้ 8.1	7 ข้อ	มีการดำเนินการ (1,2,3,4,5,6,7)		7	ข้อ	5.00	
ตัวบ่งชี้ 9.1	7 ข้อ	มีการดำเนินการ (1,2,3,4,5,6,7,8)		8	ข้อ	4.00	
ค่าคะแนนเฉลี่ย 7 ตัวบ่งชี้คุณภาพ						4.86	

### 5.2 รายงานตารางที่ ป.2 ผลการประเมินคุณภาพภายใน ตามองค์ประกอบคุณภาพ

องค์ประกอบ	จำนวนตัวบ่งชี้				ผลการประเมิน
	ปัจจัย นำเข้า	กระบวนการ	ผลผลิตหรือ ผลลัพธ์	รวม	
1. ปรัชญาปณิธานวัตถุประสงค์ และแผนการดำเนินการ	-	5.00	-	5.00	ระดับดีมาก
7. การบริหารและการจัดการ	-	5.00	-	5.00	ระดับดีมาก
8. การเงินและงบประมาณ	-	5.00	-	5.00	ระดับดีมาก
9. ระบบและกลไกการประกัน คุณภาพ	-	4.00	-	4.00	ระดับดี
รวม	-	4.86	-	4.86	ระดับดีมาก
ผลการประเมิน	-	ระดับดีมาก	-		

5.3 รายงานตารางที่ ป.3 ผลการประเมินคุณภาพภายใน ตามมาตรฐานการอุดมศึกษา

มาตรฐานการอุดมศึกษา	จำนวนตัวบ่งชี้				ผลการประเมิน
	ปัจจัยนำเข้า	กระบวนการ	ผลผลิตหรือผลลัพธ์	รวม	
1. มาตรฐานด้านคุณภาพบัณฑิต (4)	-	-	-	-	-
2. มาตรฐานด้านการบริหารจัดการอุดมศึกษา(34)					
ก.มาตรฐานด้านธรรมาภิบาลของการบริหารการอุดมศึกษา (16)	-	4.83	-	4.83	ระดับดีมาก
ข.มาตรฐานด้านพันธกิจของการบริหารการอุดมศึกษา (18)	-	-	-	-	-
3. มาตรฐานด้านการสร้างและพัฒนาสังคมฐานความรู้ฯ (2)	-	5.00	-	5.00	ระดับดีมาก
รวม	-	4.86	-	4.86	ระดับดีมาก
ผลการประเมิน	-	ระดับดีมาก	-		

5.4 รายงานตารางที่ ป.4 ผลการประเมินคุณภาพภายใน ตามมุมมองด้านการบริหารจัดการ

มุมมองด้านการบริหารจัดการ	จำนวนตัวบ่งชี้				ผลการประเมิน
	ปัจจัยนำเข้า	กระบวนการ	ผลผลิตหรือผลลัพธ์	รวม	
1. ด้านนักศึกษาและผู้มีส่วนได้ส่วนเสีย	-	-	-	-	-
2. ด้านกระบวนการภายใน	-	4.80	-	4.80	ระดับดีมาก
3. ด้านการเงิน	-	5.00	-	5.00	ระดับดีมาก
4. ด้านบุคลากรการเรียนรู้และนวัตกรรม	-	5.00	-	5.00	ระดับดีมาก
รวม	-	4.86	-	4.86	ระดับดีมาก
ผลการประเมิน	-	ระดับดีมาก	-	ระดับดีมาก	

5.5 รายงานตารางที่ ป.5 ผลการประเมินคุณภาพภายใน ตามมาตรฐานสถาบันอุดมศึกษา

มาตรฐานสถาบันอุดมศึกษา	จำนวนตัวบ่งชี้				ผลการประเมิน
	ปัจจัยนำเข้า	กระบวนการ	ผลผลิตหรือผลลัพธ์	รวม	
1. มาตรฐานด้านศักยภาพและความพร้อมในการจัดการศึกษา					
	-	-	-	-	-
(2) ด้านวิชาการ	-	-	-	-	-
(3) ด้านการเงิน	-	5.00	-	5.00	ระดับดีมาก
(4) ด้านการบริหารจัดการ	-	4.83	-	4.83	ระดับดีมาก
<b>เฉลี่ยรวมทุกตัวบ่งชี้ของมาตรฐานที่ 1</b>	-	<b>4.86</b>	-	<b>4.86</b>	ระดับดีมาก
2. มาตรฐานด้านการดำเนินการตามภารกิจของสถาบันอุดมศึกษา					
	-				
(1) ด้านการผลิตบัณฑิต	-	-	-	-	-
(2) ด้านการวิจัย	-	-	-	-	-
(3) ด้านการให้บริการทางวิชาการแก่สังคม	-	-	-	-	-
(4) ด้านการทำนุบำรุงศิลปะและวัฒนธรรม	-	-	-	-	-
<b>เฉลี่ยรวมทุกตัวบ่งชี้ของมาตรฐานที่ 2</b>	-	-	-	-	-
<b>รวม</b>	-	<b>4.86</b>	-	<b>4.86</b>	ระดับดีมาก
<b>ผลการประเมิน</b>	-	ระดับดีมาก	-	ระดับดีมาก	

## 5.6 ข้อเสนอแนะในการปรับปรุงตามรายองค์ประกอบคุณภาพ

### องค์ประกอบที่ 1 ปรัชญา ปณิธาน วัตถุประสงค์ และแผนดำเนินงาน

#### จุดแข็ง:

1. มีแผนปฏิบัติราชการประจำปีที่สุดคล้องกับแผนกลยุทธ์ของสถาบันอย่างชัดเจน
2. มีการกำหนดเป้าหมาย เพื่อวัดความสำเร็จของแผนปฏิบัติราชการที่ชัดเจนเป็นรูปธรรม สามารถสะท้อนผลการดำเนินงาน และบรรลุเป้าหมายตามตัวชี้วัดยุทธศาสตร์แต่ละด้าน

#### จุดที่ควรพัฒนา :

1. ควรนำเอาข้อเสนอแนะของผู้บริหาร เพื่อทบทวนการปรับแผนกลยุทธ์และแผนปฏิบัติราชการให้ครบถ้วน
2. เอาข้อ 3 ของสถาบันวิจัยใส่ คือ เรื่อง ส่งเสริมให้ทำวิจัยสถาบัน

### องค์ประกอบที่ 7 การบริหารและการจัดการ

#### จุดแข็ง:

1. ผู้บริหารทุกระดับของสถาบันภาษา ศิลปะ และวัฒนธรรมมีภาวะผู้นำ มีหลักการบริหารจัดการที่ชัดเจน (7.1)
2. มีการกำหนดประเด็นความรู้ และกลุ่มเป้าหมายที่ชัดเจน (7.2)
3. มีการนำกระบวนการ PDCA มาใช้ในการดำเนินงาน (7.2)
4. มีแผนการพัฒนาระบบสารสนเทศอย่างชัดเจน (7.3)

#### จุดที่ควรพัฒนา :

1. สถาบันมีการประเมินตนเองของคณะกรรมการบริหารประจำหน่วยงานเป็นลายลักษณ์อักษรชัดเจน ทั้งนี้คณะกรรมการตรวจประเมิน เห็นว่า ควรแจ้งหลักเกณฑ์การประเมินตนเองที่กำหนดไว้ล่วงหน้าในรูปแบบภาระของคณะกรรมการในการประชุมครั้งแรกของปีการศึกษา และการประเมินคณะกรรมการอาจจัดทำหลายรูปแบบนอกจากการถามข้อมูลจากกรรมการเท่านั้น (7.1)
2. การบริหารงานตามหลักธรรมาภิบาล สถาบันเน้นธรรมาภิบาลในมุมมองการจัดการ เพื่อเกิดประสิทธิภาพ ประโยชน์ของหน่วยงานมากกว่ามุมมองประโยชน์ต่อผู้มีส่วนได้ส่วนเสีย (7.1)
3. ควรมีการดำเนินการอย่างต่อเนื่อง (7.2)
4. ควรมีการวิเคราะห์ สังเคราะห์ของการได้มาซึ่งประเด็นในการจัดกิจกรรมจัดการความรู้ (7.2)

5. ควรมีความชัดเจนในการประเมินความพึงพอใจของผู้ใช้ระบบสารสนเทศ (7.3)
6. ควรมีความชัดเจนในการนำผลการประเมินไปปรับปรุงระบบสารสนเทศ (7.3)
7. ควรกำหนดประเด็นความเสี่ยงตามความเสี่ยงที่อาจทำให้การดำเนินงานของสถาบันไม่บรรลุวัตถุประสงค์ของสถาบัน (7.4)
8. การระบุความเสี่ยงเพื่อจัดทำแผนบริหารความเสี่ยงควรมาจากการจัดลำดับความเสี่ยงที่สถาบันอาจไม่บรรลุวัตถุประสงค์ของสถาบันในข้อ 7 ที่กล่าวมาข้างต้น (7.4)
9. ประเด็นสถานการณ์ความเสี่ยงที่กำหนดบางด้านสามารถจัดการป้องกันสถานการณ์ได้จากการวางแผนและจัดการที่ดีของการบริหารจัดการไม่เป็นประเด็นความเสี่ยง หากมีการจัดการที่ดี (7.4)

## องค์ประกอบที่ 8 การเงินและงบประมาณ

### จุดแข็ง:

1. มีการดำเนินงานและบริหารจัดการด้านการเงินที่ดี
2. มีแผนกลยุทธ์ทางการเงินที่สอดคล้องและสัมพันธ์กับแผนกลยุทธ์ของสถาบัน

### จุดที่ควรพัฒนา :

1. ควรจัดเอกสารอ้างอิงให้เป็นเอกสารขั้นต้น และควรปรับเกณฑ์การประเมิน เช่น หนังสือ/รายงานการตรวจสอบต้องมีผู้ลงนาม และอ้างอิงหลักฐานจากรายงานการประชุม ไม่ใช่ระเบียบวาระการประชุม เป็นต้น
2. ควรมีการวิเคราะห์ค่าใช้จ่าย ความคุ้มค่าคุ้มทุน เพื่อเป็นข้อมูลในการวางแผน และตัดสินใจในการบริหารจัดการ
3. ควรมีการวิเคราะห์ค่าใช้จ่ายและสถานะทางการเงินให้ชัดเจนและต่อเนื่อง เพื่อประโยชน์ในการวางแผนและตัดสินใจของผู้บริหาร

## องค์ประกอบที่ 9 ระบบและกลไกการประกันคุณภาพการศึกษาภายใน

### จุดแข็ง:

1. ผู้บริหารและบุคลากรตระหนักและเห็นความสำคัญของการประกันคุณภาพโดยดำเนินการพัฒนาต่อเนื่อง และมีการเตรียมความพร้อมรับการประเมินคุณภาพได้เป็นอย่างดี
2. เป็นหน่วยงานที่เขียนรายงานการประเมินตนเองที่นำเสนอผลงานตามตัวบ่งชี้และเกณฑ์การประเมินได้ครอบคลุมชัดเจน

3. มีการเพิ่มตัวบ่งชี้ด้านอัตลักษณ์ที่ตรงตามพันธกิจหลักที่เป็นจุดเด่นของสถาบัน
4. มีการจัดทำกิจกรรมแลกเปลี่ยนเรียนรู้ การจัดทำคู่มือประกันคุณภาพภายในหน่วยงานสนับสนุน โดยมีทุกส่วนงานของสายสนับสนุนได้เข้ามามีส่วนร่วมและให้ความร่วมมือเป็นอย่างดี

#### จุดที่ควรพัฒนา :

1. เนื่องจากสถาบันผลงาน และกระบวนการดำเนินงานด้านการประกันคุณภาพที่ดี รวมทั้งมีฐานข้อมูลการดำเนินงานหลายด้าน จึงควรหาวิธีการทำแนวปฏิบัติที่ดีจนเป็นแบบอย่าง เป็นที่ยอมรับในวงการประกันคุณภาพ หรือสนับสนุนให้มีการทำวิจัยด้านการประกันคุณภาพจากฐานข้อมูลที่มีอยู่
2. ควรมีการทำประกันคุณภาพให้เป็นงานประจำจนเป็นวัฒนธรรมองค์กร
3. การตั้งเป้าหมายผลการดำเนินงานควรพิจารณาจากผลงานของปีที่ผ่านมาและพิจารณาศักยภาพของหน่วยงานประกอบโดยไม่ควรตั้งไว้ต่ำกว่าปีที่ผ่านมา
4. เอกสารอ้างอิง หากอ้างหลายแหล่งให้จัดทำ 1 ชุด และให้หมายเลขเอกสารเดียว
5. ควรขยายเครือข่ายด้านกิจกรรมการประกันคุณภาพกับหน่วยงานทั้งภายในและภายนอกเพิ่มขึ้น
6. สถาบันมีฐานข้อมูลสารสนเทศในการดำเนินงานหลายระบบ จึงควรระบุในหลักฐานอ้างอิงเป็นชื่อฐานข้อมูลสารสนเทศของสถาบัน

#### องค์ประกอบที่ 11 องค์ประกอบตามอัตลักษณ์ของสถาบัน

##### ข้อเสนอแนะ :

1. การประเมินความพึงพอใจของผู้มาใช้บริการควรประเมินโดยวิเคราะห์ค่าเฉลี่ยความพึงพอใจมากกว่าค่าร้อยละ ด้วยการประเมินไม่ได้ประเมินจากผู้ใช้บริการทั้งหมด
2. การประเมินการรับรู้จากแหล่งเรียนรู้ และสามารถไปใช้ประโยชน์ของผู้มาใช้บริการ ควรได้ข้อมูลจากผู้มาใช้บริการมากกว่าประเมินจากข้อมูลของผู้ให้บริการ ทั้งนี้ อาจรวมสอบถามพร้อมกับการประเมินความพึงพอใจก็ได้

## 5.7 ข้อสรุปตามองค์ประกอบคุณภาพ

### องค์ประกอบที่ 1

จากผลการตรวจประเมินคุณภาพภายในของคณะกรรมการตามองค์ประกอบที่ 1 ปรัชญา ปณิธาน วัตถุประสงค์ และแผนการดำเนินการ ตัวบ่งชี้ 1.1 กระบวนการพัฒนาแผน ดังปรากฏอยู่ในตารางที่ ป.1 และ ป.2 สถาบันภาษา ศิลปะและวัฒนธรรม มีผลการดำเนินงาน อยู่ในระดับดีมาก มีค่าเฉลี่ยเท่ากับ 5.00

### องค์ประกอบที่ 7

จากผลการตรวจประเมินคุณภาพภายในของคณะกรรมการตามองค์ประกอบที่ 7 การบริหารและการจัดการ จำนวน 4 ตัวบ่งชี้ (ตัวบ่งชี้ที่ 7.1-7.4) ดังปรากฏอยู่ในตารางที่ ป.1 และ ป.2 สถาบันภาษา ศิลปะและวัฒนธรรม มีผลการดำเนินงาน อยู่ในระดับดีมาก มีค่าเฉลี่ยเท่ากับ 5.00

### องค์ประกอบที่ 8

จากผลการตรวจประเมินคุณภาพภายในของคณะกรรมการตามองค์ประกอบที่ 8 การเงินและงบประมาณ ตัวบ่งชี้ 8.1 ระบบและกลไกการเงินและงบประมาณ ดังปรากฏอยู่ในตารางที่ ป.1 และ ป.2 สถาบันภาษา ศิลปะและวัฒนธรรม มีผลการดำเนินงาน อยู่ในระดับดีมาก มีค่าเฉลี่ยเท่ากับ 5.00

### องค์ประกอบที่ 9

จากผลการตรวจประเมินคุณภาพภายในของคณะกรรมการตามองค์ประกอบที่ 9 ระบบและกลไกการประกันคุณภาพ ตัวบ่งชี้ที่ 9.1 ระบบและกลไกการประกันคุณภาพการศึกษาภายใน ดังปรากฏอยู่ในตารางที่ ป.1 และ ป.2 สถาบันภาษา ศิลปะและวัฒนธรรม มีผลการดำเนินงานอยู่ในระดับดี มีค่าเฉลี่ยเท่ากับ 4.00

## 5.8 ข้อสรุปตามองค์ประกอบคุณภาพ(ตาราง ป.2)

จากผลการตรวจประเมินคุณภาพภายในของคณะกรรมการตามองค์ประกอบคุณภาพ (ตาราง ป.2) สถาบันภาษา ศิลปะและวัฒนธรรม มีผลการดำเนินงานตามองค์ประกอบคุณภาพ จำนวน 4 องค์ประกอบ อยู่ในระดับดีมาก มีค่าเฉลี่ยเท่ากับ 4.86 โดยจำแนกตามองค์ประกอบคุณภาพ ที่มีผลการประเมินอยู่ในระดับดีมาก จำนวน 3 องค์ประกอบ คือ องค์ประกอบที่ 1 ปรัชญา ปณิธาน

วัตถุประสงค์ และแผนการดำเนินการ องค์ประกอบที่ 7 การบริหารและการจัดการ องค์ประกอบที่ 8 การเงินและงบประมาณ มีค่าเฉลี่ยเท่ากับ 5.00 องค์ประกอบคุณภาพที่มีผลการประเมินอยู่ในระดับดี จำนวน 1 องค์ประกอบ คือ องค์ประกอบที่ 9 ระบบและกลไกการประกันคุณภาพ มีค่าเฉลี่ยเท่ากับ 4.00

#### 5.9 ข้อสรุปตามมาตรฐานการอุดมศึกษา (ตาราง ป.3)

จากผลการตรวจประเมินคุณภาพภายในของคณะกรรมการตามมาตรฐานการอุดมศึกษา (ตาราง ป.3) สถาบันภาษา ศิลปะและวัฒนธรรม มีผลการดำเนินงานตามมาตรฐานการอุดมศึกษาอยู่ในระดับดีมาก มีค่าเฉลี่ยเท่ากับ 4.86 โดยมาตรฐานด้านการสร้างและพัฒนาสังคมฐานความรู้ และ มาตรฐานด้านการบริหารจัดการอุดมศึกษา ข้อ ก มาตรฐานด้านธรรมาภิบาลของการบริหารการอุดมศึกษา มีผลการประเมินอยู่ในระดับดีมาก มีค่าเฉลี่ยเท่ากับ 5.00 และ 4.83 ตามลำดับ

#### 5.10 ข้อสรุปตามมุมมองด้านการบริหารจัดการ (ตาราง ป.4)

จากผลการตรวจประเมินคุณภาพภายในของคณะกรรมการตามมุมมองด้านการบริหารจัดการ (ตาราง ป.4) สถาบันภาษา ศิลปะและวัฒนธรรม มีผลการดำเนินงานตามมุมมองด้านการบริหารจัดการ ทั้ง 3 ด้าน อยู่ในระดับดีมาก มีค่าเฉลี่ยเท่ากับ 4.86 โดยด้านการเงิน และด้านบุคลากรการเรียนรู้และนวัตกรรม มีผลการประเมินอยู่ในระดับดีมาก มีค่าเฉลี่ยเท่ากับ 5.00 และด้านกระบวนการภายใน มีผลการประเมินอยู่ในระดับดีมาก มีค่าเฉลี่ยเท่ากับ 4.80



# ภาคผนวก

(ภาพประกอบ)

(คำสั่ง)

(กำหนดการ)