



รายงานผลการตรวจประเมินคุณภาพการศึกษาภายใน
คณะเทคโนโลยีการเกษตร มหาวิทยาลัยราชภัฏเชียงใหม่
ประจำปีการศึกษา 2554

ระหว่างวันที่ 4-6 กรกฎาคม พ.ศ.2555

เสนอต่อ
มหาวิทยาลัยราชภัฏเชียงใหม่

**รายงานผลการตรวจประเมินคุณภาพการศึกษาภายใน
คณะเทคโนโลยีการเกษตร มหาวิทยาลัยราชภัฏเชียงใหม่
ประจำปีการศึกษา 2554**

1. บทสรุปผู้บริหาร

คณะกรรมการประเมินคุณภาพการศึกษาภายใน ได้ตรวจประเมินคุณภาพภายใน คณะเทคโนโลยีการเกษตร มหาวิทยาลัยราชภัฏเชียงใหม่ ตามเกณฑ์การตรวจประเมินดังกล่าวในที่ 4.2 แล้ว พบว่า คณะเทคโนโลยีการเกษตร ได้ดำเนินงานครบถ้วนในทุกองค์ประกอบ โดยได้รับคะแนนเฉลี่ยรวมทุกองค์ประกอบคุณภาพ จำนวน 33 ตัวบ่งชี้ เท่ากับ 4.20 อยู่ในระดับดี และค่าคะแนนเฉลี่ยตามเกณฑ์ สกอ. จำนวน 23 ตัวบ่งชี้ คะแนนเฉลี่ยเท่ากับ 4.21 คะแนน อยู่ในระดับดี และคะแนนเฉลี่ยตามองค์ประกอบคุณภาพของ สมศ. จำนวน 10 ตัวบ่งชี้ เท่ากับ 4.18 คะแนน อยู่ในระดับดี คณะเทคโนโลยีการเกษตรมีแนวปฏิบัติที่ดีในการกำกับติดตามให้กรรมการบริหารหลักสูตรให้เป็นไปตามเกณฑ์มาตรฐานหลักสูตรระดับอุดมศึกษาและกรอบมาตรฐานคุณวุฒิระดับอุดมศึกษา แห่งชาติ (TOF) โดยผ่านกลไกการบริหารปกติ

ในด้านการผลิตบัณฑิตนั้นคณะมีคณาจารย์ที่มีคุณวุฒิระดับปริญญาเอกและดำรงตำแหน่งทางวิชาการเป็นจำนวนมาก อย่างไรก็ตามคณะควรจัดทำแผนพัฒนารายบุคคลเพื่อการติดตามการพัฒนาของบุคลากรได้ง่าย

ในด้านการวิจัยคณะมีคณาจารย์ที่ได้รับงบประมาณสนับสนุนเพื่อการทำวิจัยเป็นจำนวนมาก นอกจากนั้น คณะยังมียุทธศาสตร์การวิจัยและมีจุดเน้นของการทำวิจัยที่ชัดเจนและควรกระตุ้นให้คณาจารย์ทำงานวิจัยที่สอดคล้องกับเอกลักษณ์ของคณะให้เพิ่มขึ้น คณะควรส่งเสริมและสนับสนุนให้คณาจารย์ตีพิมพ์และเผยแพร่ผลงานวิจัยในรูปวารสารระดับชาติและนานาชาติให้เพิ่มขึ้น

ในด้านการบริการวิชาการคณะมีโครงการและกิจกรรมการบริการวิชาการที่ก่อให้เกิดการเรียนรู้และดำเนินกิจกรรมอย่างต่อเนื่องและมีผลกระทบที่เกิดประโยชน์และสร้างคุณค่าต่อสังคมหรือชุมชน อย่างไรก็ตามคณะควรทำโครงการบริการวิชาการตามแผนที่กรรมการประจำคณะอนุมัติ

ในด้านการบริหารจัดการนั้น ผู้บริหารคณะมีวิสัยทัศน์ที่ชัดเจนมุ่งเป้าสู่การเป็นผู้นำด้านเกษตรอินทรีย์ อย่างไรก็ตามควรทบทวนแผนกลยุทธ์และแผนปฏิบัติการให้สอดคล้องกับวิสัยทัศน์ โดยมีตัวบ่งชี้และเป้าหมายที่สามารถติดตามผลสำเร็จของการดำเนินงานในแต่ละปี

2. รายนามคณะกรรมการประเมินคุณภาพภายใน

ตามคำสั่งมหาวิทยาลัยราชภัฏเชียงใหม่ ที่ 1597/2555 ลงวันที่ 26 มิถุนายน พ.ศ. 2555 มหาวิทยาลัยราชภัฏเชียงใหม่ได้แต่งตั้งคณะกรรมการประเมินคุณภาพการศึกษาภายใน เพื่อทำหน้าที่เป็นกรรมการประเมินคุณภาพภายใน ระดับคณะ ประจำปีการศึกษา 2554 ในระหว่างวันที่ 4-6 มิถุนายน พ.ศ. 2555 ดังนี้

1. รองศาสตราจารย์ ดร.दनัย	บุญเกียรติ	ประธานกรรมการ
2. รองศาสตราจารย์ ดร.เรืองศรี	วัฒนศักดิ์	กรรมการ
3. รองศาสตราจารย์ ดร.วารุณี	บุญ-หลง	กรรมการ
4. รองศาสตราจารย์ อาคม	กาญจนประโชติ	กรรมการ
5. อาจารย์ชุตินา	ชวสินธุ์	กรรมการ
6. ดร.ฐติกุล	ไชยวรรณ	กรรมการ
7. ผู้ช่วยศาสตราจารย์ ดร.ชัยฤทธิ์	ศิลาเดช	กรรมการ
8. ผู้ช่วยศาสตราจารย์ ดร.กิตติคม	คารวิรัตน์	กรรมการ
9. อาจารย์วิชิรภรณ์	ภัทโรวาสน์	กรรมการ
10. รองศาสตราจารย์ วริยวรรณ	คำไทย	กรรมการและเลขานุการ
11. อาจารย์ ดร.ศุภกฤษ	เมธีโภคพงษ์	กรรมการและเลขานุการ
12. อาจารย์ ดร.ศิริมาศ	โกศลย์พิพัฒน์	กรรมการและเลขานุการ
13. อาจารย์ ดร.กาญจนา	ทองบุญนาค	กรรมการและเลขานุการ
14. อาจารย์ ดร.มงคล	ยะไชย	กรรมการและเลขานุการ
15. อาจารย์เดชา	ตาละนีก	กรรมการและเลขานุการ
16. คุณเสาร์คำ	เมืองแก้ว	กรรมการและเลขานุการ
17. คุณนราธิป	ปากหวาน	กรรมการและเลขานุการ
18. คุณปนัดดา	โตคำนุช	กรรมการและเลขานุการ
19. คุณนันทาวดี	คุณศิลป์	กรรมการและเลขานุการ
20. คุณณัฐพงษ์	ใจนันทา	กรรมการและเลขานุการ

3. บทนำ

ปรัชญา

คณะเทคโนโลยีการเกษตรสร้างบัณฑิตเพื่อผลสัมฤทธิ์ท้องถิ่นและประเทศชาติ สามารถสร้างผลผลิตได้และขายเป็น เน้นการพัฒนาการเกษตรที่ยั่งยืน

วิสัยทัศน์

เป็นผู้นำด้านเกษตรอินทรีย์และเทคโนโลยีการแปรรูปผลิตผลการเกษตรในท้องถิ่น

พันธกิจ

1. ผลิตบัณฑิตและให้โอกาสทางการศึกษาด้านวิชาชีพเกษตร และอุตสาหกรรมเกษตร
2. สนับสนุนและส่งเสริมการวิจัยเพื่อสร้างองค์ความรู้ด้านเทคโนโลยีการเกษตร
3. มีส่วนร่วมในการพัฒนาคุณภาพชีวิตและสังคมโดยจัดการศึกษาที่คำนึงถึงความสมดุลและความยั่งยืนของทรัพยากรธรรมชาติสิ่งแวดล้อม วิถีชีวิต ประเพณี ศิลปวัฒนธรรม และภูมิปัญญาท้องถิ่น
4. ให้บริการวิชาการด้านเทคโนโลยีการเกษตรแก่ชุมชน

วัตถุประสงค์

คณะเทคโนโลยีการเกษตรมีวัตถุประสงค์ ดังนี้

1. ผลิตบัณฑิตด้านการเกษตร ให้มีคุณภาพมาตรฐาน ในทุกระดับ
2. ศึกษาวิจัยและเผยแพร่องค์ความรู้และนวัตกรรมด้านการเกษตรเพื่อนำมาพัฒนาและแก้ไขปัญหาอาชีพเกษตรในท้องถิ่น
3. ให้การบริหารทางวิชาการด้านการเกษตรที่เป็นประโยชน์ต่อประชาชนในท้องถิ่น องค์กรของรัฐและเอกชนตามความเหมาะสม
4. ส่งเสริมวิทยฐานะของบุคลากรประจำการในท้องถิ่นให้มีความรู้และทักษะด้านการเกษตรตามความเหมาะสม
5. ทำนุบำรุงสนับสนุนและส่งเสริม ศาสนา ศิลปวัฒนธรรมของท้องถิ่นและประเทศชาติในด้านการอนุรักษ์เผยแพร่ตลอดจนการอนุรักษ์สภาพแวดล้อมของชุมชน
6. สนับสนุนให้มีระบบและกลไกการประกันคุณภาพการศึกษาตามมาตรฐานการศึกษา ระดับอุดมศึกษา พัฒนาให้คณะมีคุณภาพอย่างต่อเนื่องรองรับการประเมินคุณภาพการศึกษาทั้งภายในและภายนอก

อัตลักษณ์ และเอกลักษณ์

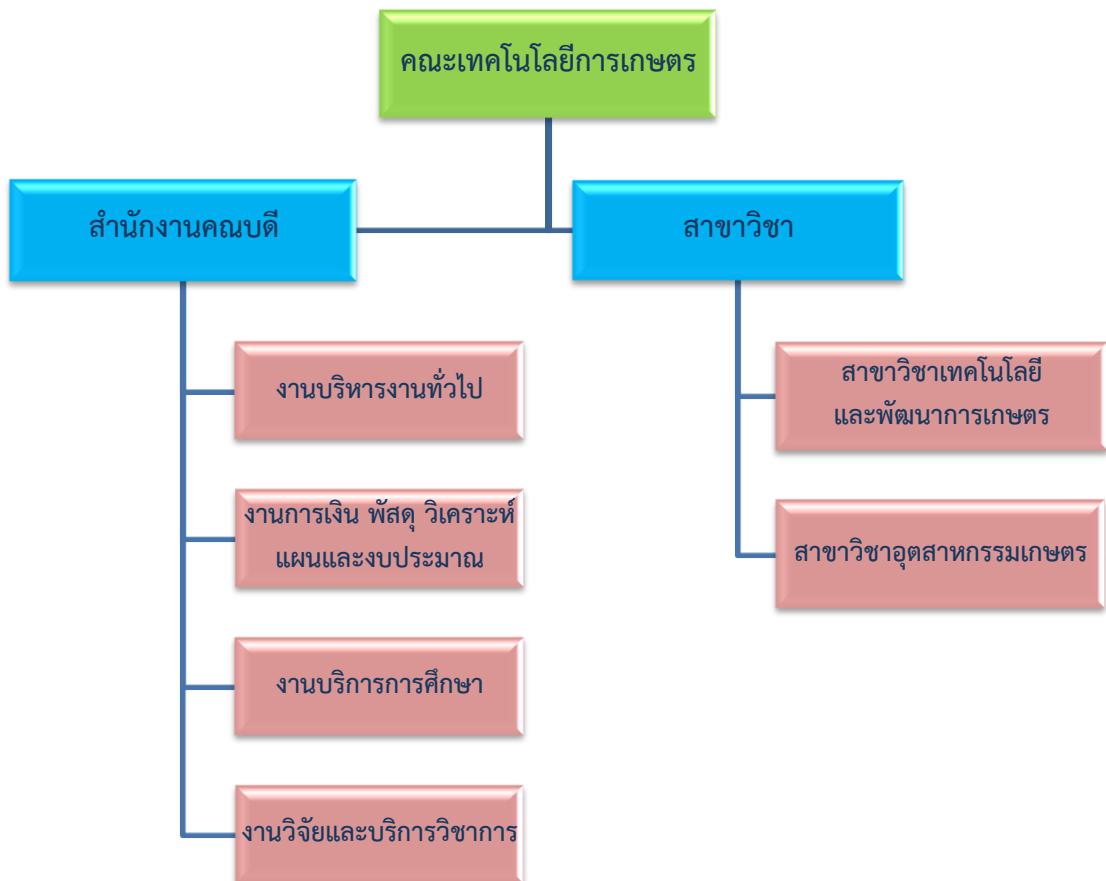
อัตลักษณ์ (Identity)

สร้างคนดีมีประโยชน์ต่อการพัฒนาการเกษตรของท้องถิ่น

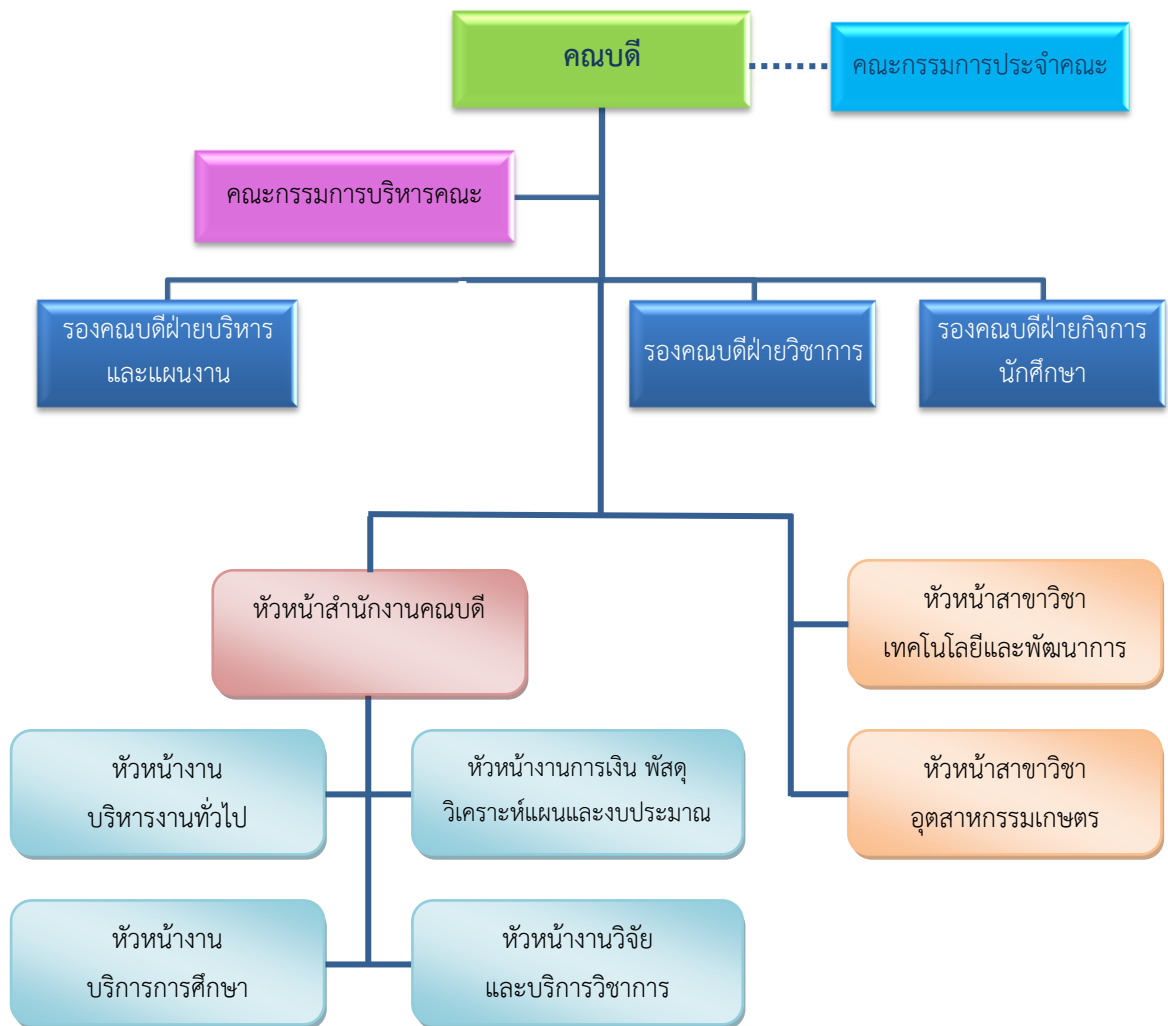
เอกลักษณ์ (Uniqueness)

การเกษตรอินทรีย์เพื่อพัฒนาท้องถิ่นอย่างยั่งยืน

โครงสร้างองค์กร (Organization Chart)



โครงสร้างการบริหารงาน (Administration Chart)



รายชื่อผู้บริหาร กรรมการบริหาร / คณะกรรมการประจำคณะชุดปัจจุบัน

รายชื่อผู้บริหาร

1) รองศาสตราจารย์ น.สพ.ศุภชัย ศรีธวังค์		คณบดี
2) ผู้ช่วยศาสตราจารย์ทิพยา	สิงห์ลักษณ์	รองคณบดีฝ่ายวิชาการ
3) ผู้ช่วยศาสตราจารย์สุพจน์	บุญแรง	รองคณบดีฝ่ายบริหารและแผนงาน
4) อาจารย์ ดร.ธัญญา	ทะพิงค์แก	รองคณบดีฝ่ายกิจการนักศึกษา

รายชื่อกรรมการบริหาร

1) รองศาสตราจารย์ น.สพ.ศุภชัย	ศรีธวังค์	คณบดี
2) ผู้ช่วยศาสตราจารย์ทิพยา	สิงห์ลักษณ์	รองคณบดีฝ่ายวิชาการ
3) ผู้ช่วยศาสตราจารย์สุพจน์	บุญแรง	รองคณบดีฝ่ายบริหารและแผนงาน
4) อาจารย์ ดร.ธัญญา	ทะพิงค์แก	รองคณบดีฝ่ายกิจการนักศึกษา
5) อาจารย์ธนมนต์	ธนรัตน์พิมลกุล	หัวหน้าสาขาวิชาเทคโนโลยีและพัฒน การเกษตร
6) อาจารย์ ดร.วิศนี	สุประดิษฐ์อารมณ์	หัวหน้าสาขาวิชาอุตสาหกรรมเกษตร
7) นางธัญวรรณ	ศรีเดชะกุล	รักษาการหัวหน้าสำนักงานคณบดี

รายชื่อคณะกรรมการประจำคณะ

1) รองศาสตราจารย์ น.สพ.ศุภชัย	ศรีธวังค์	คณบดี	ประธานกรรมการ
2) ศาสตราจารย์ ดร.ไพบุลย์	วิวัฒน์วงศ์วนา	ผู้ทรงคุณวุฒิ	กรรมการ
3) ดร.สมคิด	พรหมมา	ผู้ทรงคุณวุฒิ	กรรมการ
4) รองศาสตราจารย์ ดร.มาลี	ณ นคร	ผู้ทรงคุณวุฒิ	กรรมการ
5) ผู้ช่วยศาสตราจารย์ทิพยา	สิงห์ลักษณ์	รองคณบดี	กรรมการ
6) ผู้ช่วยศาสตราจารย์สุพจน์	บุญแรง	รองคณบดี	กรรมการ
7) อาจารย์นักสิทธิ์	ปัญญาใหญ่	ผู้แทนคณาจารย์ประจำ	กรรมการ
8) นางธัญวรรณ	ศรีเดชะกุล	หัวหน้าสำนักงาน	เลขานุการ
9) นางสาวนิภารัตน์	ทนนจา	ธุรการ	ผู้ช่วยเลขานุการ

หลักสูตรและสาขาวิชาที่เปิดสอน

หลักสูตรและสาขาวิชาทั้งหมดที่เปิดสอนในปีการศึกษา 2554 มีรายละเอียดดังนี้
ตารางที่ 1 รายชื่อหลักสูตรและสาขาวิชาที่เปิดสอน (จำแนกตามประเภทการจัดการศึกษา)

ลำดับที่	ชื่อหลักสูตร/สาขาวิชา		ระดับการศึกษา
1	หลักสูตรวิทยาศาสตรบัณฑิต	สาขาวิชา เกษตรศาสตร์	ปริญญาตรี
2	หลักสูตรวิทยาศาสตรบัณฑิต	สาขาวิชา พืชศาสตร์	ปริญญาตรี
3	หลักสูตรวิทยาศาสตรบัณฑิต	สาขาวิชา สัตวศาสตร์	ปริญญาตรี
4	หลักสูตรวิทยาศาสตรบัณฑิต	สาขาวิชา วิทยาศาสตร์และ เทคโนโลยีการอาหาร	ปริญญาตรี
5	หลักสูตรวิทยาศาสตรมหาบัณฑิต	สาขาวิชา เกษตรศาสตร์	ปริญญาโท

นักศึกษา

จำนวนนักศึกษา ปีการศึกษา 2554 (ข้อมูล ณ ภาคเรียนที่ 2/2554)

ตารางที่ 2 จำนวนนักศึกษา ปีการศึกษา 2554 จำแนกตามสาขาวิชาและระดับการศึกษา

สาขาวิชา	ปริญญาตรี			ปริญญาโท			ปริญญาเอก			ผลรวมทั้งหมด
	ปกติ	พิเศษ	ผลรวม	ปกติ	พิเศษ	ผลรวม	ปกติ	พิเศษ	ผลรวม	
เทคโนโลยีและพัฒนากการเกษตร	297	52	349	-	4	4	-	-	-	353
อุตสาหกรรมเกษตร	176	16	192	-	-	-	-	-	-	192
รวมทั้งหมด	473	68	541	-	4	4	-	-	-	545

บุคลากร

อาจารย์ประจำที่ปฏิบัติงานจริงและลาศึกษาต่อ ประจำปีการศึกษา 2554

คณะเทคโนโลยีการเกษตร มีอาจารย์ประจำทั้งหมด 21 คน ที่ปฏิบัติงานจริงและลาศึกษาต่อ ประจำปีการศึกษา 2554

ตารางที่ 3 จำนวนอาจารย์ประจำทั้งหมดที่ปฏิบัติงานจริงและลาศึกษาต่อ ประจำปีการศึกษา 2554

ลำดับ	ตำแหน่ง ทาง วิชาการ	ชื่อ-สกุล	สังกัดสาขาวิชา	ระดับ การศึกษา	1 มิ.ย. 2554 – 31 พ.ค. 2555			
					วันที่ เข้าทำงาน	วันที่ ออกงาน	วันที่ ลาศึกษาต่อ	นับเป็น
1	รศ.	ศุภชัย ศรีธวังค์	เทคโนโลยีและพัฒนากการเกษตร	ปริญญาโท	16 พ.ค. 34	-	-	1
2	รศ.	ยุทธนา สมิตะสิริ	เทคโนโลยีและพัฒนากการเกษตร	ปริญญาโท	1 ต.ค. 53	-	-	1
3	ผศ.	บัญชา อินทะกุล	เทคโนโลยีและพัฒนากการเกษตร	ปริญญาโท	19 พ.ค. 21	-	-	1
4	ผศ.	ทิพยา สิงห์ลักษณ์	เทคโนโลยีและพัฒนากการเกษตร	ปริญญาโท	19 ต.ค. 24	-	-	1
5	ผศ.	ดร.นครินทร์ พริบไหว	เทคโนโลยีและพัฒนากการเกษตร	ปริญญาเอก	5 มิ.ย. 43	-	-	1
6	ผศ.	อัคร์ อัจฉริยมন্ত্রী	เทคโนโลยีและพัฒนากการเกษตร	ปริญญาโท	10 มิ.ย. 48	-	-	1
7	อาจารย์	ธนมนต์ ธนรัตน์พิมลกุล	เทคโนโลยีและพัฒนากการเกษตร	ปริญญาโท	1 ก.ย. 21	-	-	1
8	อาจารย์	ดร.ธัญญา ทะพิงค์แก	เทคโนโลยีและพัฒนากการเกษตร	ปริญญาเอก	20 พ.ย. 41	-	-	1
9	อาจารย์	วชิรนนท์ แก้วตาปี	เทคโนโลยีและพัฒนากการเกษตร	ปริญญาโท	15 พ.ค. 45	-	-	1
10	อาจารย์	ทิตา สุนทรวิภาต	เทคโนโลยีและพัฒนากการเกษตร	ปริญญาโท	15 มิ.ย. 47	-	-	1

ลำดับ	ตำแหน่ง ทาง วิชาการ	ชื่อ-สกุล	สังกัดสาขาวิชา	ระดับ การศึกษา	1 มิ.ย. 2554 – 31 พ.ค. 2555			
					วันที่ เข้าทำงาน	วันที่ ออกงาน	วันที่ ลาศึกษาต่อ	นับเป็น
11	อาจารย์	เบญจมาศ อินทรส	เทคโนโลยีและพัฒนากการเกษตร	ปริญญาโท	17 พ.ค. 48	-	-	1
12	อาจารย์	ดร.รัชนีพร สุทธิภาศิลป์	เทคโนโลยีและพัฒนากการเกษตร	ปริญญาเอก	18 มิ.ย. 50	-	-	1
13	อาจารย์	ดร.มงคล ยะไชย	เทคโนโลยีและพัฒนากการเกษตร	ปริญญาเอก	3 มิ.ย. 53	-	-	1
14	อาจารย์	ดร.เทิดศักดิ์ โทณลักษณ์	เทคโนโลยีและพัฒนากการเกษตร	ปริญญาเอก	3 มิ.ย. 53	-	-	1
15	ผศ.	สุพจน์ บุญแรง	อุตสาหกรรมเกษตร	ปริญญาโท	12 ก.ค. 42	-	-	1
16	ผศ.	นักสิทธิ์ ปัญญาใหญ่	อุตสาหกรรมเกษตร	ปริญญาโท	15 มิ.ย. 47	-	-	1
17	อาจารย์	ดร.วิชนี สุประดิษฐ์อารมณ์	อุตสาหกรรมเกษตร	ปริญญาเอก	15 ส.ค. 37	-	-	1
18	อาจารย์	นริศรา วิชิต	อุตสาหกรรมเกษตร	ปริญญาโท	10 มิ.ย. 48	-	-	1
19	อาจารย์	อภิรดา รินพล	อุตสาหกรรมเกษตร	ปริญญาโท	1 มิ.ย. 49	-	-	1
20	อาจารย์	อภิขญา ทองทับ	อุตสาหกรรมเกษตร	ปริญญาโท	20 มิ.ย. 49	-	-	1
21	อาจารย์	กัญจน์พัชร อุปลศิลป์	อุตสาหกรรมเกษตร	ปริญญาโท	15 ต.ค. 50	-	-	1

ข้อมูล ณ วันที่ 31 ธันวาคม 2554

ตารางที่ 4 สรุปจำนวนอาจารย์ประจำทั้งหมดที่ปฏิบัติงานจริงและลาศึกษาต่อ ประจำปีการศึกษา 2554 จำแนกตามคุณวุฒิ และตำแหน่งทางวิชาการ

สาขาวิชา	จำแนกตามคุณวุฒิ และตำแหน่งทางวิชาการ																รวมทั้งหมด	ปฏิบัติงานจริง	ลาศึกษาต่อ
	ปริญญาตรี				ปริญญาโท				ปริญญาเอก				รวม						
	อ.	ผศ.	รศ.	ศ.	อ.	ผศ.	รศ.	ศ.	อ.	ผศ.	รศ.	ศ.	อ.	ผศ.	รศ.	ศ.			
เทคโนโลยีและพัฒนการเกษตร	0	0	0	0	4	3	2	0	4	1	0	0	8	4	2	0	14	14	0
อุตสาหกรรมเกษตร	0	0	0	0	4	2	0	0	1	0	0	0	5	2	0	0	7	7	0
รวม	0	0	0	0	8	5	2	0	5	1	0	0	13	6	2	0	21	21	0

ข้อมูล ณ วันที่ 31 ธันวาคม 2554

บุคลากรสายสนับสนุนทั้งหมด ประจำปีการศึกษา 2554 (จำแนกตามประเภทบุคคล)

ตารางที่ 5 จำนวนบุคลากรสายสนับสนุนทั้งหมด ประจำปีการศึกษา 2554 (จำแนกตามประเภทบุคคล)

ประเภทบุคลากร สายสนับสนุน	จำแนกตามคุณวุฒิการศึกษา				รวม
	ต่ำกว่าปริญญาตรี	ปริญญาตรี	ปริญญาโท	ปริญญาเอก	
1. ข้าราชการ	0	0	0	0	0
2. ลูกจ้างประจำ	1	0	0	0	1
3. พนักงานมหาวิทยาลัย	8	7	1	0	16
4. พนักงานชั่วคราว	2	0	0	0	2
5. พนักงานราชการ	0	1	0	0	1
6. พนักงานลูกจ้าง โครงการ	0	0	0	0	0
รวม	11	8	1	0	20

ข้อมูลบัณฑิต (1 มกราคม – 31 ธันวาคม 2554)

ในปี พ.ศ.2554 คณะเทคโนโลยีการเกษตร มีนักศึกษาที่สำเร็จการศึกษาจำนวนทั้งหมด 93 คน ดังนี้

ลำดับที่	ชื่อหลักสูตร/สาขาวิชา	จำนวน (คน)
1	หลักสูตรวิทยาศาสตรบัณฑิต / สาขาวิชา เกษตรศาสตร์	21
2	หลักสูตรวิทยาศาสตรบัณฑิต / สาขาวิชา พืชศาสตร์	6
3	หลักสูตรวิทยาศาสตรบัณฑิต / สาขาวิชา สัตวศาสตร์	20
4	หลักสูตรวิทยาศาสตรบัณฑิต / สาขาวิชา วิทยาศาสตร์และเทคโนโลยีการอาหาร	46

4. วิธีประเมิน

4.1 การวางแผนและการประเมิน (ก่อน ระหว่าง และหลังการตรวจเยี่ยม)

วิธีการดำเนินการ

1. คณะกรรมการฯ ประชุมวางแผนการตรวจประเมินคุณภาพภายใน ก่อนดำเนินการประเมินคุณภาพภายใน (อ้างอิงภาคผนวก ก รายงานการประชุมวางแผนการตรวจประเมิน) เพื่อจัดแบ่งหน้าที่รับผิดชอบในการดำเนินการตรวจประเมินตามองค์ประกอบ ตัวบ่งชี้คุณภาพ
2. คณะกรรมการฯ ศึกษาคู่มือการประกันคุณภาพการศึกษา รายงานผลการประเมินตนเอง (SAR: Self Assessment Report) และเอกสารที่เกี่ยวข้อง
3. คณะกรรมการฯ เยี่ยมชมหน่วยงาน พร้อมกับสัมภาษณ์ผู้บริหารในหน่วยงานต่างๆ
4. คณะกรรมการฯ รวบรวมข้อมูลเพิ่มเติมโดยการสัมภาษณ์ผู้บริหาร ผู้แทนบุคลากร และข้อมูลจากสื่ออื่นๆ เช่น อินเทอร์เน็ต เป็นต้น
5. คณะกรรมการฯ เปิดโอกาสให้บุคลากรส่งความเห็นเพิ่มเติม ผ่านทางจดหมายอิเล็กทรอนิกส์ถึงประธานกรรมการตรวจประเมินฯ โดยตรง
6. คณะกรรมการฯ ประชุมระดมความคิดเห็นเพื่อสรุปผลการตรวจประเมินคุณภาพการศึกษา
7. คณะกรรมการฯ รายงานผลการตรวจประเมินคุณภาพฯ ด้วยวาจาให้แก่ผู้บริหาร และบุคลากร พร้อมทั้งเปิดโอกาสให้คณะชี้แจงรายละเอียด ข้อมูลเพิ่มเติม กรณีที่มีความเห็นแตกต่างกับผลการประเมิน
8. คณะกรรมการฯ จัดทำรายงานการตรวจประเมินคุณภาพฯ เพื่อเสนอต่อมหาวิทยาลัย

4.2 วิธีการตรวจสอบความน่าเชื่อถือของข้อมูล

เพื่อให้ได้มาซึ่งข้อมูลที่มีความน่าเชื่อถือและความเที่ยงตรงของผลการประเมินคุณภาพภายในตามรายงานฉบับนี้ของ คณะเทคโนโลยีการเกษตร คณะกรรมการจึงได้กำหนดเกณฑ์ในการตรวจประเมินคุณภาพภายใน โดยใช้เกณฑ์มาตรฐานตามองค์ประกอบและตัวชี้วัดที่กำหนดโดยสำนักงานคณะกรรมการอุดมศึกษา (สกอ.) เกณฑ์การประเมินเป็น 5 ระดับคะแนน ดังนี้ดังต่อไปนี้

0.00 – 1.50	การดำเนินงานของสถาบัน	ต้องปรับปรุงเร่งด่วน
1.51 - 2.50	การดำเนินงานของสถาบัน	ต้องปรับปรุง
2.51 - 3.50	การดำเนินงานของสถาบัน	ระดับพอใช้
3.51 - 4.50	การดำเนินงานของสถาบัน	ระดับดี
4.51 – 5.00	การดำเนินงานของสถาบัน	ระดับดีมาก

5. ผลการประเมิน

5.1 รายงานตารางที่ ป.1 ผลการประเมินคุณภาพภายใน ตามตัวบ่งชี้ตามองค์ประกอบคุณภาพ

ชื่อคณะ/วิทยาลัย : คณะเทคโนโลยีการเกษตร						
ตัวบ่งชี้คุณภาพ	เป้าหมาย	ผลประเมินคุณภาพภายใน				
		ผลการดำเนินงาน			คะแนนประเมิน	
		ตัวตั้ง	ผลลัพธ์			
		ตัวหาร	(% หรือ สัดส่วน)			
ตัวบ่งชี้ 1.1	6 ข้อ	มีการดำเนินการ (1,2,3,4,5,6,7)		7	ข้อ	4.00
ตัวบ่งชี้ 1.2 (สมศ.16.1)ข้อ	มีการดำเนินการ		N/A	ข้อ	0.00
ตัวบ่งชี้ 1.3 (สมศ.16.2)ข้อ	มีการดำเนินการ		N/A	ข้อ	0.00
ตัวบ่งชี้ 1.4 (สมศ.17)ข้อ	มีการดำเนินการ		N/A	ข้อ	0.00
ตัวบ่งชี้ 2.1	5 ข้อ	มีการดำเนินการ (1,2,3,4,5)		5	ข้อ	5.00
ตัวบ่งชี้ 2.2	ร้อยละ 20	6		ร้อยละ 28.57		4.76
		21				
ตัวบ่งชี้ 2.3	ร้อยละ 35	ปีก่อนประเมิน	ปีปัจจุบัน	ร้อยละ 13.10		5.00
		5	8			
		20	21			
		ร้อยละ 25	ร้อยละ 38.1			
ตัวบ่งชี้ 2.4	5 ข้อ	มีการดำเนินการ (1,2,3,4,5,6)		6	ข้อ	4.00
ตัวบ่งชี้ 2.5	7 ข้อ	มีการดำเนินการ (1,2,3,4,5,6)		6	ข้อ	4.00
ตัวบ่งชี้ 2.6	7 ข้อ	มีการดำเนินการ (1,2,3,4,6,7)		6	ข้อ	4.00
ตัวบ่งชี้ 2.7	5 ข้อ	มีการดำเนินการ (1,2,3,4,5)		5	ข้อ	5.00
ตัวบ่งชี้ 2.8	5 ข้อ	มีการดำเนินการ (1,2,3)		3	ข้อ	3.00
ตัวบ่งชี้ 2.9 (สมศ. 1)	ร้อยละ 70	66		ร้อยละ 58.93		2.95
		112				
ตัวบ่งชี้ 2.10 (สมศ. 2)	3.52 คะแนน	4453		ร้อยละ 3.96		3.96
		1125				
ตัวบ่งชี้ 2.11 (สมศ. 3)		0		ร้อยละ 0.00		0.00
		17				
ตัวบ่งชี้ 2.12 (สมศ. 4)		มีการดำเนินการ		N/A	ข้อ	0.00
ตัวบ่งชี้ 2.13 (สมศ.14)	3 คะแนน	72		ร้อยละ 3.43		2.86
		21				
ตัวบ่งชี้ 3.1	7 ข้อ	มีการดำเนินการ (1,2,3,4,5)		5	ข้อ	3.00

ชื่อคณะ/วิทยาลัย : คณะเทคโนโลยีการเกษตร

ตัวบ่งชี้คุณภาพ	เป้าหมาย	ผลประเมินคุณภาพภายใน				
		ผลการดำเนินงาน			คะแนนประเมิน	
		ตัวตั้ง	ผลลัพธ์			
		ตัวหาร	(% หรือ สัดส่วน)			
ตัวบ่งชี้ 3.2	6 ข้อ	มีการดำเนินการ (1,2,3,4)		4	ข้อ	3.00
ตัวบ่งชี้ 4.1	5 ข้อ	มีการดำเนินการ (1,2,3,5)		4	ข้อ	3.00
ตัวบ่งชี้ 4.2	5 ข้อ	มีการดำเนินการ (1,2,3,4,5)		5	ข้อ	5.00
ตัวบ่งชี้ 4.3	30,000 บาท	กลุ่มสาขาวิชาวิทยาศาสตร์และเทคโนโลยี (คณะเทคโนโลยีการเกษตร, คณะวิทยาศาสตร์และเทคโนโลยี)				
		1,757,390		83,685.24 บาท		5.00
		21				
ตัวบ่งชี้ 4.4 (สมศ. 5)	ร้อยละ 10	2.75		ร้อยละ 13.10		3.28
		21				
ตัวบ่งชี้ 4.5 (สมศ. 6)	ร้อยละ 10	4		ร้อยละ 19.05		4.76
		21				
ตัวบ่งชี้ 4.6 (สมศ. 7)	ร้อยละ 5	2		ร้อยละ 9.52		4.76
		21				
ตัวบ่งชี้ 5.1	5 ข้อ	มีการดำเนินการ (1,2,3,4,5)		5	ข้อ	5.00
ตัวบ่งชี้ 5.2	5 ข้อ	มีการดำเนินการ (1,2,3,4,5)		5	ข้อ	5.00
ตัวบ่งชี้ 5.3 (สมศ. 8)	ร้อยละ 15	2		ร้อยละ 40		5.00
		5				
ตัวบ่งชี้ 5.4 (สมศ. 9)	5 ข้อ	มีการดำเนินการ (3,4,5)		3	ข้อ	3.00
ตัวบ่งชี้ 5.5 (สมศ. 18.1) ข้อ	มีการดำเนินการ		N/A	ข้อ	0.00
ตัวบ่งชี้ 5.6 (สมศ. 18.2) ข้อ	มีการดำเนินการ		N/A	ข้อ	0.00
ตัวบ่งชี้ 6.1	6 ข้อ	มีการดำเนินการ (1,2,3,4,5)		5	ข้อ	5.00
ตัวบ่งชี้ 6.2 (สมศ. 10)	5 ข้อ	มีการดำเนินการ (1,2,3,4,5)		5	ข้อ	5.00
ตัวบ่งชี้ 6.3 (สมศ. 11)	5 ข้อ	มีการดำเนินการ (1,2,3,4,5)		5	ข้อ	5.00
ตัวบ่งชี้ 7.1	7 ข้อ	มีการดำเนินการ (1,2,3,4,5,6)		6	ข้อ	4.00
ตัวบ่งชี้ 7.2	5 ข้อ	มีการดำเนินการ (1,2,3,)		3	ข้อ	3.00
ตัวบ่งชี้ 7.3	5 ข้อ	มีการดำเนินการ (1,2,3,4,5)		5	ข้อ	5.00
ตัวบ่งชี้ 7.4	5 ข้อ	มีการดำเนินการ (1,2,3,4,5,6)		6	ข้อ	5.00
ตัวบ่งชี้ 7.5 (สมศ. 12)	ประเมินเฉพาะสถาบัน					
ตัวบ่งชี้ 7.6 (สมศ. 13)ข้อ			N/A	ข้อ	0.00
ตัวบ่งชี้ 8.1	7.ข้อ	มีการดำเนินการ (2,3,4,5,6)		5	ข้อ	3.00
ตัวบ่งชี้ 9.1	7.ข้อ	มีการดำเนินการ (1,2,3,4,6,7,8)		7	ข้อ	4.00

ชื่อคณะ/วิทยาลัย : คณะเทคโนโลยีการเกษตร

ตัวบ่งชี้คุณภาพ	เป้าหมาย	ผลประเมินคุณภาพภายใน			
		ผลการดำเนินงาน			คะแนนประเมิน
		ตัวตั้ง	ผลลัพธ์		
		ตัวหาร	(% หรือ สัดส่วน)		
ตัวบ่งชี้ 9.2 (สมศ. 15)ข้อ	มีการดำเนินการ	N/A	ข้อ	0.00
เฉลี่ยคะแนนรวมทุกองค์ประกอบของ สกอ. (23 ตัวบ่งชี้)					4.21
เฉลี่ยคะแนนรวมทุกองค์ประกอบของ สมศ. (10 ตัวบ่งชี้)					4.18
ค่าคะแนนเฉลี่ยรวมทุกตัวบ่งชี้ (สกอ. + สมศ.) ทุกองค์ประกอบ					4.20

หมายเหตุ

ตัวบ่งชี้ที่ 1.2 (สมศ.16.1)	รอคะแนนผลการประเมินระดับมหาวิทยาลัย
ตัวบ่งชี้ที่ 1.3 (สมศ.16.2)	รอคะแนนผลการประเมินระดับมหาวิทยาลัย
ตัวบ่งชี้ที่ 14 (สมศ.17)	รอคะแนนผลการประเมินระดับมหาวิทยาลัย
ตัวบ่งชี้ที่ 5.5 (สมศ.18.1)	รอคะแนนผลการประเมินระดับมหาวิทยาลัย
ตัวบ่งชี้ที่ 5.6 (สมศ.18.2)	รอคะแนนผลการประเมินระดับมหาวิทยาลัย
ตัวบ่งชี้ที่ 9.2 (สมศ.15)	รอคะแนนผลการประเมินระดับมหาวิทยาลัย
ตัวบ่งชี้ที่ 2.11 (สมศ.3)	คณะไม่ต้องดำเนินการประเมิน
ตัวบ่งชี้ที่ 2.12 (สมศ.4)	คณะไม่ต้องดำเนินการประเมิน
ตัวบ่งชี้ที่ 7.6 (สมศ.12)	คณะไม่ต้องดำเนินการประเมิน
ตัวบ่งชี้ที่ 7.7 (สมศ.13)	รอคะแนนผลการประเมินระดับมหาวิทยาลัย

5.2 รายงานตารางที่ ป.2 ผลการประเมินคุณภาพภายใน ตามองค์ประกอบคุณภาพ

ตาราง ป.2 ผลการประเมินตามองค์ประกอบคุณภาพ							
องค์ประกอบ	จำนวนตัวบ่งชี้				ผลการประเมิน	สกอ	สมศ.
	ปัจจัยนำเข้า	กระบวนการ	ผลผลิตหรือผลลัพธ์	รวม			
1. ปรัชญา ปณิธานวัตถุประสงค์ และแผนการดำเนินการ	-	4.00	0.00	4.00	ระดับดี	4.00	-
2. การผลิตบัณฑิต	4.59	4.50	3.19	4.05	ระดับดี	4.35	3.26
3. กิจกรรมการพัฒนานักศึกษา	-	3.00	-	3.00	ระดับพอใช้	3.00	-
4. การวิจัย	5.00	4.00	4.69	4.51	ระดับดี	4.33	4.69
5. การบริการทางวิชาการแก่สังคม	-	5.00	4.00	4.50	ระดับดี	5.00	4.00
6. การทำนุบำรุงศิลปะและวัฒนธรรม	-	5.00	5.00	5.00	ระดับดีมาก	5.00	5.00
7. การบริหารและการจัดการ	-	4.25	0.00	4.25	ระดับดี	4.25	-
8. การเงินและงบประมาณ	-	3.00		3.00	ระดับพอใช้	3.00	-
9. ระบบและกลไกการประกันคุณภาพ	-	4.00	0.00	4.00	ระดับดี	4.00	
รวม	4.69	4.17	4.08	4.20	ระดับดี	4.21	4.18
ผลการประเมิน	ระดับดีมาก	ระดับดี	ระดับดี				

5.3 รายงานตารางที่ ป.3 ผลการประเมินคุณภาพภายใน ตามมาตรฐานการอุดมศึกษา

ตาราง ป.3 ผลการประเมินตามมาตรฐานการอุดมศึกษา

มาตรฐานการอุดมศึกษา	จำนวนตัวบ่งชี้				ผลการประเมิน
	ปัจจัยนำเข้า	กระบวนการ	ผลผลิตหรือผลลัพธ์	รวม	
1. มาตรฐานด้านคุณภาพบัณฑิต (4)	-	-	3.30	3.30	ระดับพอใช้
2. มาตรฐานด้านการบริหารจัดการอุดมศึกษา(34)					
ก. มาตรฐานด้านธรรมาภิบาลของการบริหารการอุดมศึกษา (16)	-	4.14	0.00	4.14	ระดับดี
ข. มาตรฐานด้านพันธกิจของการบริหารการอุดมศึกษา (18)	4.69	4.22	4.17	4.31	ระดับดี
3. มาตรฐานด้านการสร้างและพัฒนาสังคมฐานความรู้ฯ (2)	-	4.00	4.69	4.41	ระดับดี
รวม	4.69	4.17	4.08	4.20	ระดับดี
ผลการประเมิน	ระดับดีมาก	ระดับดี	ระดับดี		

5.4 รายงานตารางที่ ป.4 ผลการประเมินคุณภาพภายใน ตามมุมมองด้านการบริหารจัดการ

ตาราง ป.4 ผลการประเมินตามมุมมองด้านการบริหารจัดการ

มุมมองด้านการบริหารจัดการ	จำนวนตัวบ่งชี้				ผลการประเมิน
	ปัจจัยนำเข้า	กระบวนการ	ผลผลิตหรือผลลัพธ์	รวม	
1. ด้านนักศึกษาและผู้มีส่วนได้ส่วนเสีย	-	4.17	3.79	3.90	ระดับดี
2. ด้านกระบวนการภายใน	4.00	4.33	5.00	4.42	ระดับดี
3. ด้านการเงิน	5.00	3.00	-	4.00	ระดับดี
4. ด้านบุคลากรการเรียนรู้และนวัตกรรม	4.88	4.00	4.23	4.34	ระดับดี
รวม	4.69	4.17	4.08	4.20	ระดับดี
ผลการประเมิน	ระดับดีมาก	ระดับดี	ระดับดี	ระดับดี	

5.5 รายงานตารางที่ ป.5 ผลการประเมินคุณภาพภายใน ตามมาตรฐานสถาบันอุดมศึกษา

ตาราง ป.5 ผลการประเมินตามมาตรฐานสถาบันอุดมศึกษา

มาตรฐานสถาบันอุดมศึกษา	จำนวนตัวบ่งชี้				ผลการประเมิน
	ปัจจัยนำเข้า	กระบวนการ	ผลผลิตหรือผลลัพธ์	รวม	
1. มาตรฐานด้านศักยภาพและความ พร้อมในการจัดการศึกษา					
(1) ด้านกายภาพ	4.00	-	-	4.00	ระดับพอใช้
(2) ด้านวิชาการ	4.88	4.33	2.86	4.27	ระดับดี
(3) ด้านการเงิน	-	3.00	-	3.00	ระดับพอใช้
(4) ด้านการบริหารจัดการ	-	4.17	0.00	4.17	ระดับดี
เฉลี่ยรวมทุกตัวบ่งชี้ของมาตรฐานที่ 1	4.59	4.10	2.86	4.12	ระดับดี
2. มาตรฐานด้านการดำเนินการตามภารกิจของสถาบันอุดมศึกษา					
(1) ด้านการผลิตบัณฑิต	-	3.67	3.30	3.49	ระดับพอใช้
(2) ด้านการวิจัย	5.00	4.00	4.69	4.51	ระดับดี
(3) ด้านการให้บริการทางวิชาการแก่สังคม	-	5.00	4.00	3.00	ระดับพอใช้
(4) ด้านการทำนุบำรุงศิลปและวัฒนธรรม	-	5.00	5.00	5.00	ระดับดีมาก
เฉลี่ยรวมทุกตัวบ่งชี้ของมาตรฐานที่ 2	5.00	4.25	4.20	4.26	ระดับดี
รวม	4.69	4.17	4.08	4.20	ระดับดี
ผลการประเมิน	ระดับดีมาก	ระดับดี	ระดับดี	ระดับดี	

5.6 ข้อเสนอแนะในการปรับปรุงตามรายชื่อประกอบคุณภาพ

องค์ประกอบที่ 1 ปรัชญา ปณิธาน วัตถุประสงค์ และแผนดำเนินการ

จุดแข็ง:

มีการกำหนดวิสัยทัศน์ของคณะที่แสดงถึงจุดมุ่งเน้นความเป็นผู้นำด้านเกษตรอินทรีย์และเทคโนโลยี การแปรรูปผลิตภัณฑ์เกษตรในท้องถิ่น และมีการดำเนินงานครบถ้วนตามพันธกิจที่มุ่งสู่วิสัยทัศน์ที่วางไว้

จุดที่ควรพัฒนา :

1. ควรมีการกำหนดเป้าหมายของตัวชี้วัดแผนกลยุทธ์เป็นรายปี (ในแผน 5 ปี) และควรกำหนดตัวชี้วัดแบบก้าวหน้า เพื่อให้สามารถประเมินผลสำเร็จของการดำเนินการตามแผน
2. ควรมีระบบติดตามและประเมินผลการดำเนินการตามแผน และนำข้อเสนอแนะของคณะกรรมการไปปรับปรุงแผนกลยุทธ์และแผนปฏิบัติการประจำปีอย่างต่อเนื่อง
3. ควรบรรจุโครงการต่าง ๆ ที่มีการดำเนินการในแต่ละปีการศึกษา ไว้ในแผนและประเมินผลการดำเนินงานตามตัวบ่งชี้และเป้าหมายของแผนที่กำหนด

องค์ประกอบที่ 2 การผลิตบัณฑิต

จุดแข็ง:

1. คณะมีแนวปฏิบัติที่ดีในการกำกับติดตามการบริหารหลักสูตรให้เป็นไปตามเกณฑ์มาตรฐานหลักสูตรระดับอุดมศึกษาและกรอบมาตรฐานคุณวุฒิระดับอุดมศึกษาแห่งชาติ (TQF)
2. มีสัดส่วนอาจารย์ประจำที่มีคุณวุฒิและตำแหน่งทางวิชาการสูง ซึ่งส่งผลดีต่อการจัดการเรียนการสอนและการทำงานวิจัย

จุดที่ควรพัฒนา :

1. คณะควรจัดวางระบบติดตามผลการบริหารหลักสูตร เพื่อให้ข้อเสนอแนะในการปรับปรุงพัฒนา
2. คณะควรมีการประสานกับคณะครุศาสตร์ในการบริหารและกำกับติดตามการใช้หลักสูตรครุศาสตร์บัณฑิต (คบ.5ปี) เพื่อจัดทำรายงานสรุปและการใช้หลักสูตร (มคอ.7) ทุกสิ้นปีการศึกษาซึ่งพบว่ายังไม่ได้มีการดำเนินการ
3. ควรมีการจัดทำข้อมูลการพัฒนารายบุคคล เพื่อใช้ในการติดตามความก้าวหน้าของการพัฒนาบุคลากร
4. ควรเร่งส่งเสริมให้อาจารย์ทำวิจัยในชั้นเรียนเพื่อการพัฒนาการเรียนการสอน
5. ควรมีการจัดทำระบบกลไกการส่งเสริมในนักศึกษาระดับปริญญาตรีและบัณฑิตเข้าร่วมกิจกรรมการประชุมวิชาการหรือการนำเสนอผลงานวิชาการ
6. คณะควรติดตามสภาพการมีงานทำของบัณฑิตและประชาสัมพันธ์ให้บัณฑิตทราบถึงตำแหน่งงาน

และองค์กรที่มีความต้องการแรงงานอย่างต่อเนื่อง

7. คณะควรส่งเสริมและสนับสนุนให้อาจารย์มีการพัฒนาผลงานวิชาการเพิ่มขึ้น

องค์ประกอบที่ 3 กิจกรรมการพัฒนานักศึกษา

จุดแข็ง:

มีการพัฒนาวิชาการและวิชาชีพ รวมทั้งการพัฒนาคุณภาพชีวิตของนักศึกษาผ่านการบูรณาการพันธกิจทั้งสี่ด้านอย่างเป็นรูปธรรมอย่างเด่นชัด

จุดที่ควรพัฒนา :

1. การให้บริการให้คำปรึกษาแนะแนวควรจัดทำเป็นข้อมูลในการให้บริการและมีการประเมินแต่ละกิจกรรม
2. ควรจัดทำแผนการจัดกิจกรรมพัฒนานักศึกษาเพื่อส่งเสริมการเรียนรู้ตามกรอบมาตรฐานคุณวุฒิระดับอุดมศึกษาโดยเฉพาะ โดยคัดในส่วนกิจกรรมนักศึกษาจากแผนปฏิบัติการของคณะและระบุกิจกรรมเพื่อสนองกิจกรรมที่ดำเนินการโดยนักศึกษา-กิจกรรมใด
3. การสร้างเครือข่ายพัฒนาคุณภาพภายในและระหว่างสถานศึกษาควรเป็นกิจกรรมที่เพิ่มพูนแลกเปลี่ยนเรียนรู้ด้านการประกันคุณภาพการศึกษา แต่กิจกรรมที่จัดขึ้นส่วนใหญ่เป็นกิจกรรมเพื่อเชื่อมความสัมพันธ์หรือลงนามร่วมกันโดยไม่มีกิจกรรมหรือให้มีการประเมินผลในการทำกิจกรรมในเครือข่ายตามเป้าประสงค์ชีวิต

องค์ประกอบที่ 4 การวิจัย

จุดแข็ง:

1. คณะมีคณาจารย์ที่ได้รับงบประมาณสนับสนุนเพื่อการทำวิจัยเป็นจำนวนมากเมื่อเปรียบเทียบกับคณะอื่นในมหาวิทยาลัย
2. คณะมียุทธศาสตร์การวิจัยและมีจุดเน้นของการทำวิจัยที่ชัดเจน อย่างไรก็ตามควรกระตุ้นให้คณาจารย์ทำงานวิจัยที่สอดคล้องกับเอกลักษณ์ของคณะให้เพิ่มขึ้น

จุดที่ควรพัฒนา :

1. คณะควรจัดสรรงบประมาณเงินรายได้เพื่อการทำวิจัยแต่บุคลากรสายวิชาการและสายสนับสนุนเพื่อเป็นการเริ่มต้นในการทำวิจัยแก่นักวิจัยหน้าใหม่เพื่อสร้างชื่อเสียงให้สามารถขอทุนวิจัยภายนอกได้
2. คณะควรส่งเสริมและสนับสนุนให้คณาจารย์ตีพิมพ์และเผยแพร่ผลงานวิจัยในรูปวารสารระดับชาติและนานาชาติให้เพิ่มขึ้น

องค์ประกอบที่ 5 การบริการทางวิชาการแก่สังคม

จุดแข็ง:

1. มีบุคลากรที่มีความเชี่ยวชาญเฉพาะด้าน เช่น พี่ชมนไพร แหล่งพืชเพาะปลูก ฯลฯ ที่ให้บริการวิชาการแก่สังคม จนได้รับการรับรองจากองค์กรอื่นภายนอก
2. คณะมีโครงการ/กิจกรรมการบริการทางวิชาการก่อให้เกิดการเรียนรู้และดำเนินกิจกรรมอย่างต่อเนื่อง และมีผลกระทบที่เกิดประโยชน์สร้างคุณค่าต่อสังคมหรือชุมชนอย่างแท้จริง

จุดที่ควรพัฒนา :

1. คณะควรบรรจุโครงการที่เด่นชัด ในแผนของคณะ และติดตามผลการดำเนินงานอย่างต่อเนื่อง เพื่อประโยชน์ทางสังคมและชุมชนในวงกว้าง และสร้างภาพลักษณ์ที่ดีแก่คณะและมหาวิทยาลัย โดยภาพรวม
2. คณะควรเพิ่มโครงการ/กิจกรรมการบริการทางวิชาการที่ได้ปฏิบัติจริงตามแผนที่ได้รับอนุมัติจากกรรมการประจำคณะ และปรับแผนบริการทางวิชาการให้เป็นปัจจุบัน
3. ควรพิจารณาติดตามผลการดำเนินงานของแต่ละโครงการ/กิจกรรมให้ครบตามเกณฑ์การพิจารณา เพื่อประโยชน์ที่แท้จริงและยั่งยืนเพื่อประโยชน์ของชุมชน
4. ควรเพิ่มโครงการ/กิจกรรมที่ปฏิบัติจริงในแผนที่กรรมการประจำคณะอนุมัติ

องค์ประกอบที่ 6 การทำนุบำรุงศิลปและวัฒนธรรม

จุดแข็ง: -

จุดที่ควรพัฒนา :

1. ควรวิเคราะห์กิจกรรม/โครงการที่ก่อให้เกิดประโยชน์และสร้างคุณค่าต่อชุมชน

องค์ประกอบที่ 7 การบริหารและการจัดการ

จุดแข็ง: -

จุดที่ควรพัฒนา :

1. ควรปรับแผนการจัดการความรู้ให้ครอบคลุมกับการจัดการความรู้และการรวบรวมความรู้ที่ได้ดำเนินการจริง

- ควรให้ความสำคัญต่อการบริหารความเสี่ยงที่เกี่ยวข้องกับภัยธรรมชาติ และความเสี่ยงจากการอยู่ร่วมกับชุมชน

องค์ประกอบที่ 8 การเงินและงบประมาณ

จุดแข็ง: -

จุดที่ควรพัฒนา : -

องค์ประกอบที่ 9 ระบบและกลไกการประกันคุณภาพ

จุดแข็ง: -

จุดที่ควรพัฒนา :

- ควรนำผลการประกันคุณภาพมาปรับปรุงการทำงานและแผนกลยุทธ์ทุกตัวบ่งชี้
- ควรทบทวนการเขียนรายงานการประเมินตนเองให้สะท้อนถึงความเด่นชัดของกระบวนการดำเนินงานตลอดจนสัมฤทธิ์ผลของงาน/โครงการที่เกิดประโยชน์ต่อชุมชน

5.7 ข้อสรุปตามองค์ประกอบคุณภาพ

องค์ประกอบที่ 1	ปรัชญา ปณิธานวัตถุประสงค์ และแผนการดำเนินการ	อยู่ในระดับดี
องค์ประกอบที่ 2	การผลิตบัณฑิต	อยู่ในระดับดี
องค์ประกอบที่ 3	กิจกรรมการพัฒนานักศึกษา	อยู่ในระดับพอใช้
องค์ประกอบที่ 4	การวิจัย	อยู่ในระดับดี
องค์ประกอบที่ 5	การบริการทางวิชาการแก่สังคม	อยู่ในระดับดี
องค์ประกอบที่ 6	การทำนุบำรุงศิลปและวัฒนธรรม	อยู่ในระดับดีมาก
องค์ประกอบที่ 7	การบริหารและการจัดการ	อยู่ในระดับดี
องค์ประกอบที่ 8	การเงินและงบประมาณ	อยู่ในระดับพอใช้
องค์ประกอบที่ 9	ระบบและกลไกการประกันคุณภาพ	อยู่ในระดับดี

ผลการประเมินปัจจัยนำเข้า	อยู่ในระดับดีมาก
ผลการประเมินกระบวนการ	อยู่ในระดับดี
ผลการประเมินผลผลิตหรือผลลัพธ์	อยู่ในระดับดี
ผลการประเมินภาพรวม	อยู่ในระดับดี

5.8 ข้อสรุปตามมาตรฐานการอุดมศึกษา (ตาราง ป.3)

มาตรฐานที่ 1 มาตรฐานด้านคุณภาพบัณฑิต	อยู่ในระดับพอใช้
มาตรฐานที่ 2 มาตรฐานด้านการบริหารจัดการอุดมศึกษา	
ก.มาตรฐานด้านธรรมาภิบาลของการบริหารการอุดมศึกษา	อยู่ในระดับดี
ข.มาตรฐานด้านพันธกิจของการบริหารการอุดมศึกษา	อยู่ในระดับดี
มาตรฐานที่ 3 มาตรฐานด้านการสร้างและพัฒนาสังคมฐานความรู้	อยู่ในระดับดี

ผลการประเมินปัจจัยนำเข้า	อยู่ในระดับดีมาก
ผลการประเมินกระบวนการ	อยู่ในระดับดี
ผลการประเมินผลผลิตหรือผลลัพธ์	อยู่ในระดับดี
ผลการประเมินภาพรวม	อยู่ในระดับดี

5.9 ข้อสรุปตามมุมมองด้านการบริหารจัดการ (ตาราง ป.4)

มุมมองด้านที่ 1 ด้านนักศึกษาและผู้มีส่วนได้ส่วนเสีย	อยู่ในระดับดี
มุมมองด้านที่ 2 ด้านกระบวนการภายใน	อยู่ในระดับดี
มุมมองด้านที่ 3 ด้านการเงิน	อยู่ในระดับดี
มุมมองด้านที่ 4 ด้านบุคลากรการเรียนรู้และนวัตกรรม	อยู่ในระดับดี

ผลการประเมินปัจจัยนำเข้า	อยู่ในระดับดีมาก
ผลการประเมินกระบวนการ	อยู่ในระดับดี
ผลการประเมินผลผลิตหรือผลลัพธ์	อยู่ในระดับดี
ผลการประเมินภาพรวม	อยู่ในระดับดี

5.10 ข้อสรุปตามมุมมองด้านมาตรฐานสถาบันอุดมศึกษา (ตาราง ป.5)

มาตรฐานสถาบันอุดมศึกษาที่ 1 มาตรฐานด้านศักยภาพและความพร้อมในการจัดการศึกษา

- | | |
|---------------------------------------------|----------------------|
| (1) ด้านกายภาพ | อยู่ในระดับดี |
| (2) ด้านวิชาการ | อยู่ในระดับดี |
| (3) ด้านการเงิน | อยู่ในระดับพอใช้ |
| (4) ด้านการบริหารจัดการ | อยู่ในระดับดี |
| เฉลี่ยรวมทุกตัวบ่งชี้ของมาตรฐานที่ 1 | อยู่ในระดับดี |

มาตรฐานสถาบันอุดมศึกษาที่ 2 มาตรฐานด้านการดำเนินการตามภารกิจของสถาบันอุดมศึกษา

- | | |
|----------------------------------------|------------------|
| (1) ด้านการผลิตบัณฑิต | อยู่ในระดับพอใช้ |
| (2) ด้านการวิจัย | อยู่ในระดับดี |
| (3) ด้านการให้บริการทางวิชาการแก่สังคม | อยู่ในระดับพอใช้ |
| (4) ด้านการทํานุบำรุงศิลปะและวัฒนธรรม | อยู่ในระดับดีมาก |

เฉลี่ยรวมทุกตัวบ่งชี้ของมาตรฐานที่ 2 อยู่ในระดับดี

ผลการประเมินปัจจัยนำเข้า อยู่ในระดับดีมาก

ผลการประเมินกระบวนการ อยู่ในระดับดี

ผลการประเมินผลผลิตหรือผลลัพธ์ อยู่ในระดับดี

ผลการประเมินภาพรวม อยู่ในระดับดี

ภาคผนวก