



รายงานผลการตรวจประเมินคุณภาพการศึกษาภายใน  
สถาบันพัฒนาเศรษฐกิจและเทคโนโลยีชุมชนแห่งเอเชีย  
มหาวิทยาลัยราชภัฏเชียงใหม่  
ประจำปีการศึกษา 2554

ระหว่างวันที่ 20-22 มิถุนายน พ.ศ.2555

โดย คณะกรรมการตรวจประเมินคุณภาพการศึกษาภายใน

- |                        |              |                            |
|------------------------|--------------|----------------------------|
| 1. รองศาสตราจารย์นิวิฐ | เจริญใจ      | ประธานกรรมการ              |
| 2. อาจารย์ศิริพร       | วิษณุหิมาชัย | กรรมการ                    |
| 3. อาจารย์เชาวลิต      | เต็มปวน      | กรรมการ                    |
| 4. อาจารย์ชลธิรศน์     | สุนทรานนท์   | กรรมการ                    |
| 5. อาจารย์ดร.มงคล      | ยะไชย        | ผู้ช่วยกรรมการและเลขานุการ |

เสนอต่อ

มหาวิทยาลัยราชภัฏเชียงใหม่

# รายงานผลการตรวจประเมินคุณภาพการศึกษาภายใน สถาบันพัฒนาเศรษฐกิจและเทคโนโลยีชุมชนแห่งเอเชีย มหาวิทยาลัยราชภัฏเชียงใหม่ ประจำปีการศึกษา 2554

## 1. บทสรุปผู้บริหาร

คณะกรรมการประเมินคุณภาพการศึกษาภายใน ได้ตรวจประเมินคุณภาพการศึกษา สถาบันพัฒนาเศรษฐกิจและเทคโนโลยีชุมชนแห่งเอเชีย มหาวิทยาลัยราชภัฏเชียงใหม่ ตามเกณฑ์การตรวจประเมินดังกล่าว ในหัวข้อที่ 4.2 แล้ว พบว่า สถาบันพัฒนาเศรษฐกิจและเทคโนโลยีชุมชนแห่งเอเชียได้ดำเนินงานครบถ้วนในทุกองค์ประกอบโดยได้รับคะแนนเฉลี่ยตามองค์ประกอบของ สกอ. 3.26 จากคะแนนเต็ม 5 คะแนน

## 2. รายนามคณะกรรมการประเมินคุณภาพภายใน

ตามคำสั่งมหาวิทยาลัยราชภัฏเชียงใหม่ ที่ 1529/2555 ลงวันที่ 19 มิถุนายน พ.ศ. 2555 มหาวิทยาลัยราชภัฏเชียงใหม่ได้แต่งตั้งคณะกรรมการประเมินคุณภาพการศึกษาภายใน เพื่อทำหน้าที่เป็นกรรมการประเมินคุณภาพภายใน ระดับคณะ หน่วยงานสนับสนุน ประจำปีการศึกษา 2554 ในระหว่างวันที่ 20-22 มิถุนายน พ.ศ.2555 ดังนี้

1. รองศาสตราจารย์นิวิท	เจริญใจ	ประธานกรรมการ
2. อาจารย์ศิริพร	วิชณุมหิมาชัย	กรรมการ
3. อาจารย์เชาวลิต	เต็มปวน	กรรมการ
4. อาจารย์ชลธิรศน์	สุนทรานนท์	กรรมการ
5. อาจารย์ดร.มงคล	ยะไชย	ผู้ช่วยกรรมการและเลขานุการ

## 3. บทนำ

### 3.1. ชื่อหน่วยงานที่ตั้ง และประวัติความเป็นมาโดยย่อ

ชื่อหน่วยงาน	สถาบันพัฒนาเศรษฐกิจและเทคโนโลยีชุมชนแห่งเอเชีย (Asian Development Institute Community Economy and Technology)
ที่ตั้งสำนักงาน	โครงการเชียงใหม่เวิร์ลกรีนซิตี้มหาวิทยาลัยราชภัฏเชียงใหม่ วิทยาเขตสะลวง-ชี้เหล็กอ.แมริมจ.เชียงใหม่ โทรศัพท์ / โทรสาร053- 885871
ที่ตั้งศูนย์ประสานงาน	ชั้น3อาคาร70ปีมหาวิทยาลัยราชภัฏเชียงใหม่วิทยาเขตเวียงบัว

สถาบันพัฒนาเศรษฐกิจและเทคโนโลยีชุมชนแห่งเอเชียมหาวิทยาลัยราชภัฏเชียงใหม่ก่อตั้งเมื่อวันที่25 มีนาคม2553 ตามมติที่ประชุมของสภามหาวิทยาลัยเพื่อเป็นสถาบันในกำกับของมหาวิทยาลัยที่มีการบริหารจัดการเองโดยมีพื้นที่รับผิดชอบทั้งสิ้นจำนวน500 ไร่บริเวณมหาวิทยาลัยราชภัฏเชียงใหม่วิทยาเขตสะลวง - ซี่เหล็กอ.แมริมจ.เชียงใหม่งบประมาณและรายได้มาจากการจัดการเรียนการสอนระดับบัณฑิตศึกษาเงินสนับสนุนงานบริการวิชาการและงานวิจัยจากหน่วยงานภายนอกซึ่งในปีแรกสถาบันได้เน้นการพัฒนาโครงสร้างพื้นฐานได้แก่อาคารสำนักงานการปรับพื้นที่และภูมิทัศน์ในเขตพื้นที่รับผิดชอบในด้านการจัดการเรียนการสอน

### 3.2. ปรัชญา ปณิธาน เป้าหมายและวัตถุประสงค์

#### ปรัชญา

สถาบันพัฒนาเศรษฐกิจและเทคโนโลยีชุมชนแห่งเอเชียมหาวิทยาลัยราชภัฏเชียงใหม่จะเป็นสถาบันของชุมชนประชาคมเอเชียที่มุ่งพัฒนาสังคมให้อยู่ดีมีสุขด้วยการพัฒนาเทคโนโลยีเศรษฐกิจพลังงานและสิ่งแวดล้อมชุมชนเพื่อให้เกิดสันติสุขและสันติธรรมของชาวเอเชียและชาวโลก

#### ปณิธาน

มุ่งมั่นที่จะพัฒนาให้เป็นองค์กรในระดับสากลเพื่อพัฒนาบุคลากรและสร้างศักยภาพในการพัฒนาเศรษฐกิจและเทคโนโลยีชุมชนให้มีส่วนร่วมในการแก้ปัญหาวิกฤตเศรษฐกิจพลังงานและสิ่งแวดล้อมของประเทศไทยและของประชาคมโลก

#### วิสัยทัศน์

สถาบันพัฒนาเศรษฐกิจและเทคโนโลยีชุมชนแห่งเอเชียมหาวิทยาลัยราชภัฏเชียงใหม่เป็นสถาบันชั้นนำแห่งเอเชียที่จะพัฒนาให้เกิดเทคโนโลยีและสร้างเศรษฐกิจในชุมชนการใช้พลังงานทดแทนการรักษาสิ่งแวดล้อมและวัฒนธรรมของชุมชนให้เกิดสมดุลคืนสู่ธรรมชาติเพื่อการอยู่ดีมีสุขของชาวเอเชียและประชาคมโลก

#### พันธกิจ

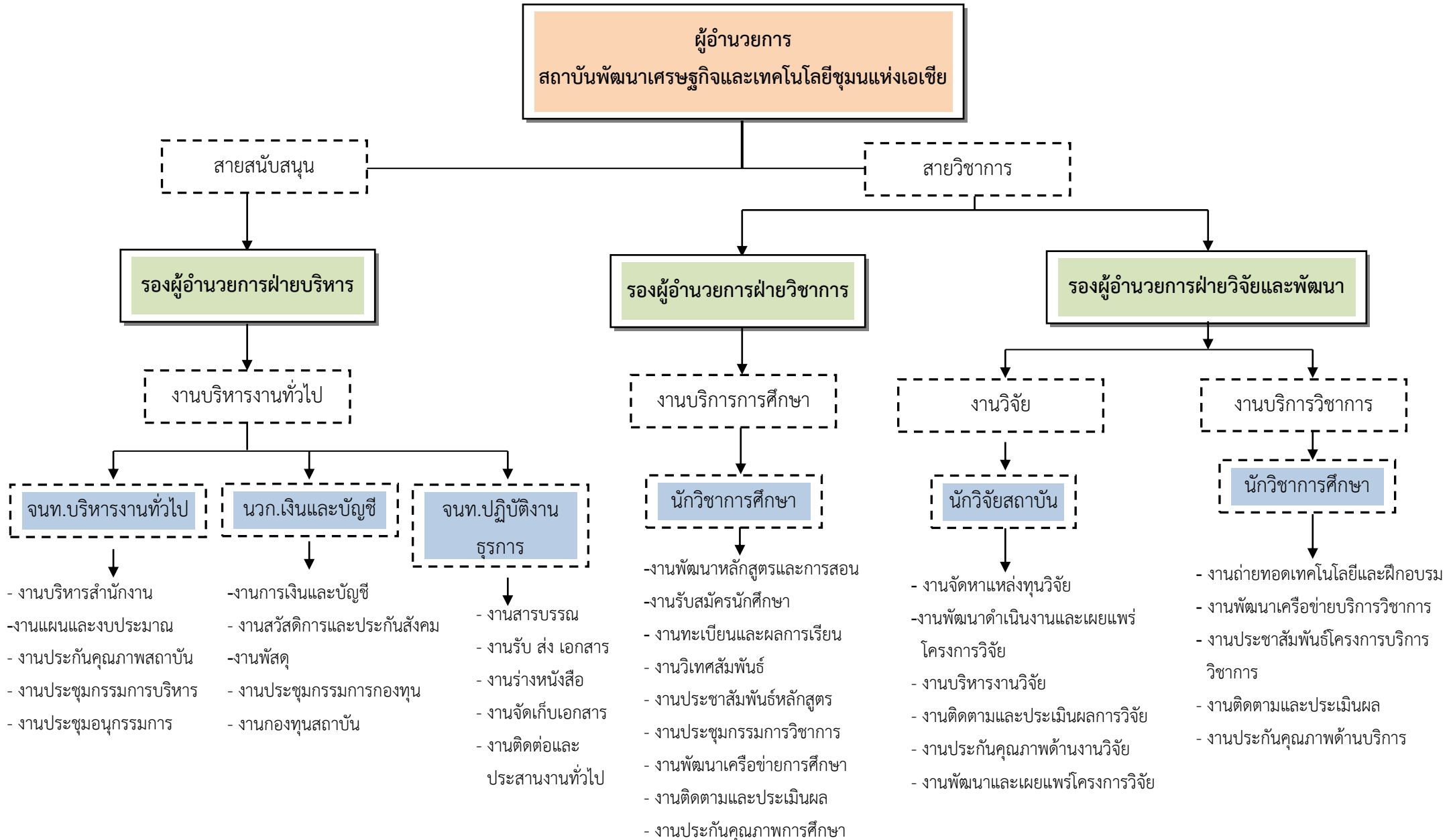
สถาบันพัฒนาเศรษฐกิจและเทคโนโลยีชุมชนแห่งเอเชียมหาวิทยาลัยราชภัฏเชียงใหม่มีภารกิจด้านการวิจัยการให้บริการทางสังคมการทำนุบำรุงศิลปและวัฒนธรรมการให้บริการวิชาการการจัดการเรียนการสอนในระดับปริญญาโทและปริญญาเอกเพื่อการพัฒนาชุมชนของประเทศและของประชาคมในกลุ่มประเทศเอเชียให้ประชาชนในชุมชนอยู่ดีมีสุขด้วยการพัฒนาเทคโนโลยีชุมชนการจัดการเศรษฐกิจชุมชนเพื่อการรักษาธรรมชาติการส่งเสริมการใช้พลังงานทดแทนการรักษาสิ่งแวดล้อมและการอยู่ร่วมกันของความหลากหลายวัฒนธรรมทั่วโลก

### 3.3. โครงสร้างองค์กร และโครงสร้างการบริหาร

#### โครงสร้างองค์กร



# โครงสร้างการบริหารองค์กร



### 3.4. รายชื่อผู้บริหาร กรรมการบริหาร

#### รายชื่อผู้บริหาร

- |                             |                                 |
|-----------------------------|---------------------------------|
| 1) รศ.ดร.วัฒนพงษ์รัชวีเชียร | ผู้อำนวยการ                     |
| 2) อ.ดร.วัชรินหาญเมืองใจ    | รองผู้อำนวยการฝ่ายบริหาร        |
| 3) อ.ดร.วรจิตต์เศรษฐพรพงศ์  | รองผู้อำนวยการฝ่ายวิชาการ       |
| 4) อ.ดร.ณัฐยาตันตราพันธ์    | รองผู้อำนวยการฝ่ายวิจัยและพัฒนา |

#### รายชื่อคณะกรรมการบริหาร

- |                              |                         |                     |
|------------------------------|-------------------------|---------------------|
| 1) ผศ.ดร.เรืองเดชวงศ์หล้า    | อธิการบดี               | ประธานกรรมการ       |
| 2) ผศ.ดร.ธรรมกิตติธรรมโม     | รองอธิการบดีฝ่ายวิชาการ | รองประธานกรรมการ    |
| 3) ศ.ดร.สุนทรบุญญาธิการ      | ผู้ทรงคุณวุฒิจากภายนอก  | กรรมการ             |
| 4) นายอำนวยการทองสถิต        | ผู้ทรงคุณวุฒิจากภายนอก  | กรรมการ             |
| 5) นายมาริชท่าราบ            | ผู้ทรงคุณวุฒิจากภายนอก  | กรรมการ             |
| 6) พล.อ.นิพนธ์ศิริพร         | ผู้ทรงคุณวุฒิจากภายนอก  | กรรมการ             |
| 7) นายณรงค์ครองประเสริฐ      | ผู้ทรงคุณวุฒิจากภายนอก  | กรรมการ             |
| 8) รศ.ประสิทธิ์กิจจวนศิริ    | คณบดีคณะวิทยาศาสตร์ฯ    | กรรมการ             |
| 9) อ.ดร.วรจิตต์เศรษฐพรพงศ์   | รองผู้อำนวยการสถาบัน    | กรรมการ             |
| 10) รศ.ดร.วัฒนพงษ์รัชวีเชียร | อาจารย์ภายในมหาวิทยาลัย | กรรมการและเลขานุการ |

### 3.5. หลักสูตรและสาขาวิชาที่เปิดสอน

หลักสูตรและสาขาวิชาทั้งหมดที่เปิดสอนในปีการศึกษา 2554 มีรายละเอียดดังนี้

ลำดับที่	ชื่อหลักสูตร	สาขาวิชา
1	หลักสูตรวิทยาศาสตรมหาบัณฑิต	สาขาการพัฒนาเศรษฐกิจและเทคโนโลยีชุมชน
2	หลักสูตรวิทยาศาสตรมหาบัณฑิต	สาขาพลังงานชุมชนและสิ่งแวดล้อม
3	หลักสูตรวิทยาศาสตรมหาบัณฑิต	สาขาเทคโนโลยีสารสนเทศเพื่อธุรกิจและการศึกษา
4	หลักสูตรปรัชญาดุษฎีบัณฑิต	สาขาการพัฒนาเศรษฐกิจและเทคโนโลยีชุมชน
5	หลักสูตรปรัชญาดุษฎีบัณฑิต	สาขาพลังงานชุมชนและสิ่งแวดล้อม
6	หลักสูตรปรัชญาดุษฎีบัณฑิต	สาขาเทคโนโลยีสารสนเทศเพื่อธุรกิจและการศึกษา

### 3.6. จำนวนนักศึกษา(เฉพาะหน่วยงานที่มีการจัดการเรียนการสอน)

จำนวนนักศึกษาปีการศึกษา2554 (ข้อมูลณภาคเรียนที่2 / 2554)

สาขาวิชา	ปริญญาโท			ปริญญาเอก			ผลรวมทั้งหมด
	ปกติ	พิเศษ	ผลรวม	ปกติ	พิเศษ	ผลรวม	
การพัฒนาเศรษฐกิจและเทคโนโลยีชุมชน	2	-	2	20	-	20	22
พลังงานชุมชนและสิ่งแวดล้อม	1	-	1	7	-	7	8
เทคโนโลยีสารสนเทศเพื่อธุรกิจและการศึกษา	-	-	-	12	-	12	12
<b>รวมทั้งหมด</b>	<b>3</b>	<b>-</b>	<b>3</b>	<b>39</b>	<b>-</b>	<b>39</b>	<b>42</b>

### 3.7. จำนวนอาจารย์และบุคลากร

จำนวนอาจารย์ประจำทั้งหมดที่ปฏิบัติงานจริงและลาศึกษาต่อประจำปีการศึกษา2554 จำแนกตามคุณวุฒิและตำแหน่งวิชาการ

สาขาวิชา	จำแนกตามคุณวุฒิและตำแหน่งทางวิชาการ						
	ปริญญาเอก				รวมทั้งหมด	ปฏิบัติงานจริง	ลาศึกษาต่อ
	อ.	ผศ.	รศ.	ศ.			
สาขาการพัฒนาเศรษฐกิจและเทคโนโลยีชุมชน	3	-	1	1	5	5	-
สาขาพลังงานชุมชนและสิ่งแวดล้อม	3	-	1	1	5	5	-
สาขาเทคโนโลยีสารสนเทศเพื่อธุรกิจและการศึกษา	2	2	-	1	5	5	-

ข้อมูลณวันที่31 พฤษภาคม2555

จำนวนบุคลากรสายสนับสนุนทั้งหมดประจำปีการศึกษา2554 (จำแนกตามประเภทบุคคล)

ประเภทบุคลากรสายสนับสนุน	จำแนกตามคุณวุฒิการศึกษา				รวม
	ต่ำกว่าปริญญาตรี	ปริญญาตรี	ปริญญาโท	ปริญญาเอก	
1. ข้าราชการ	-	-	-	-	-
2. ลูกจ้างประจำ	-	-	-	-	-
3. พนักงานมหาวิทยาลัย	-	2	-	-	2

4. พนักงานชั่วคราว	2	1	2	-	5
5. พนักงานลูกจ้าง โครงการ	-	-	-	-	-
รวม	2	3	2	-	7



## 4. วิธีประเมิน

### 4.1. การวางแผนและการประเมิน (ก่อน ระหว่าง และหลังการตรวจเยี่ยม)

#### วิธีการดำเนินการ

1. คณะกรรมการฯ ศึกษาคู่มือการประกันคุณภาพการศึกษา รายงานผลการประเมินตนเอง (SAR: Self Assessment Report) และเอกสารที่เกี่ยวข้อง
2. คณะกรรมการฯ เยี่ยมชมหน่วยงานพร้อมกับสัมภาษณ์ผู้บริหารในหน่วยงานต่างๆ
3. คณะกรรมการฯ รวบรวมข้อมูลเพิ่มเติมโดยการสัมภาษณ์ผู้บริหาร ผู้แทนบุคลากร และข้อมูลจากสื่ออื่นๆ เช่น อินเทอร์เน็ต เป็นต้น
4. คณะกรรมการฯ เปิดโอกาสให้บุคลากรส่งความเห็นเพิ่มเติม ผ่านทางจดหมายอิเล็กทรอนิกส์ ถึงประธานกรรมการตรวจประเมินฯ โดยตรง
5. คณะกรรมการฯ ประชุมระดมความคิดเห็นเพื่อสรุปผลการตรวจประเมินคุณภาพการศึกษา
6. คณะกรรมการฯ รายงานผลการตรวจประเมินคุณภาพฯ ด้วยวาจาให้แก่ผู้บริหาร และบุคลากร พร้อมทั้งเปิดโอกาสให้คณะชี้แจงรายละเอียด ข้อมูลเพิ่มเติม กรณีที่มีความเห็นแตกต่างกับผลการประเมิน
7. คณะกรรมการฯ จัดทำรายงานการตรวจประเมินคุณภาพฯ เพื่อเสนอต่อมหาวิทยาลัย

### 4.2. วิธีการตรวจสอบและความน่าเชื่อถือของข้อมูล

#### เกณฑ์การตรวจประเมินคุณภาพการศึกษาภายใน

การประเมินคุณภาพการศึกษาภายในตามรายงานฉบับนี้สถาบันพัฒนาเศรษฐกิจและเทคโนโลยีชุมชนแห่งเอเชียใช้เกณฑ์มาตรฐานตามองค์ประกอบและตัวชี้วัดที่กำหนดโดยสำนักงานคณะกรรมการการอุดมศึกษา (สกอ.) โดยแบ่งออกเป็น 4 องค์ประกอบ 7 ตัวบ่งชี้ แต่ละตัวบ่งชี้ใช้เกณฑ์การประเมินเป็นคะแนน 5 ระดับดังนี้

0.00 – 1.50	การดำเนินงานของสถาบัน	ต้องปรับปรุงเร่งด่วน
1.51 - 2.50	การดำเนินงานของสถาบัน	ต้องปรับปรุง
2.51 - 3.50	การดำเนินงานของสถาบัน	ระดับพอใช้
3.51 - 4.50	การดำเนินงานของสถาบัน	ระดับดี
4.51 – 5.00	การดำเนินงานของสถาบัน	ระดับดีมาก

## 5. ผลการประเมิน

### 5.1. รายงานตารางที่ ป.1 ผลการประเมินคุณภาพภายใน ตามตัวบ่งชี้ตามองค์ประกอบคุณภาพ

ตัวบ่งชี้คุณภาพ	เป้าหมาย	ผลประเมินคุณภาพภายใน			
		ผลการดำเนินงาน			คะแนนประเมิน
		ที่ตั้ง	ผลลัพธ์		
		ตัวหาร	(% หรือ สัดส่วน)		
ตัวบ่งชี้ 1.1	6 ข้อ	มีการดำเนินการ	6	ข้อ	4.00
ตัวบ่งชี้ 1.2 (สมศ.16.1)	ประเมินเฉพาะสถาบัน				
ตัวบ่งชี้ 1.3 (สมศ.16.2)	ประเมินเฉพาะสถาบัน				
ตัวบ่งชี้ 1.4 (สมศ.17)	5 ข้อ	มีการดำเนินการ	5	ข้อ	5.00
ตัวบ่งชี้ 2.1	5 ข้อ	มีการดำเนินการ	5	ข้อ	5.00
ตัวบ่งชี้ 2.2	ร้อยละ 20	15	ร้อยละ 100		5.00
		15			
ตัวบ่งชี้ 2.3	ร้อยละ 35	7	ร้อยละ 46.67		3.89
		15			
ตัวบ่งชี้ 2.4	5 ข้อ	มีการดำเนินการ	6	ข้อ	4.00
ตัวบ่งชี้ 2.5	7 ข้อ	มีการดำเนินการ	5	ข้อ	3.00
ตัวบ่งชี้ 2.6	7 ข้อ	มีการดำเนินการ	3	ข้อ	2.00
ตัวบ่งชี้ 2.7	5 ข้อ	มีการดำเนินการ	3	ข้อ	3.00
ตัวบ่งชี้ 2.8	5 ข้อ	มีการดำเนินการ	4	ข้อ	4.00
ตัวบ่งชี้ 2.9 (สมศ. 1)	ไม่ประเมินเนื่องจากไม่มี นศ.ปริญญาตรี				
ตัวบ่งชี้ 2.10 (สมศ. 2)	ร้อยละ 3.52	มีการดำเนินการ	0	ร้อยละ	0.00
ตัวบ่งชี้ 2.11 (สมศ. 3)	ร้อยละ 30	มีการดำเนินการ	0	ร้อยละ	0.00
ตัวบ่งชี้ 2.12 (สมศ. 4)	ร้อยละ 30	มีการดำเนินการ	0	ร้อยละ	0.00
ตัวบ่งชี้ 2.13 (สมศ.14)	3 คะแนน	มีการดำเนินการ	5	คะแนน	5.00
ตัวบ่งชี้ 3.1	7 ข้อ	มีการดำเนินการ	7	ข้อ	5.00
ตัวบ่งชี้ 3.2	6 ข้อ	มีการดำเนินการ	4	ข้อ	3.00
ตัวบ่งชี้ 4.1	8ข้อ	มีการดำเนินการ	7	ข้อ	5.00
ตัวบ่งชี้ 4.2	5 ข้อ	มีการดำเนินการ	3	ข้อ	3.00
ตัวบ่งชี้ 4.3	30,000 บาท	กลุ่มสาขาวิชาวิทยาศาสตร์และเทคโนโลยี (คณะวิทยาศาสตร์ฯ,คณะเทคโนโลยีการเกษตร)			
		13,778,797.00	861,174.81บาท		5.00
		16			

ตัวบ่งชี้คุณภาพ	เป้าหมาย	ผลประเมินคุณภาพภายใน			
		ผลการดำเนินงาน			คะแนนประเมิน
		ตัวตั้ง	ผลลัพธ์		
		ตัวหาร	(% หรือ สัดส่วน)		
ตัวบ่งชี้ 4.4 (สมศ. 5)	ร้อยละ 10	0	ร้อยละ 0		0.00
ตัวบ่งชี้ 4.5 (สมศ. 6)	ร้อยละ 10	0	ร้อยละ 0		0.00
		0			
ตัวบ่งชี้ 4.6 (สมศ. 7)	ร้อยละ 5	0	ร้อยละ 0		0.00
		0			
ตัวบ่งชี้ 5.1	5 ข้อ	มีการดำเนินการ	2	ข้อ	2.00
ตัวบ่งชี้ 5.2	5 ข้อ	มีการดำเนินการ	3	ข้อ	3.00
ตัวบ่งชี้ 5.3 (สมศ. 8)	ร้อยละ 15	มีการดำเนินการ	0	ร้อยละ	0.00
ตัวบ่งชี้ 5.4 (สมศ. 9)	5 ข้อ	มีการดำเนินการ	0	ข้อ	0.00
ตัวบ่งชี้ 5.5 (สมศ. 18.1)	5 ข้อ	มีการดำเนินการ	5	ข้อ	5.00
ตัวบ่งชี้ 5.6 (สมศ. 18.2)	5 ข้อ	มีการดำเนินการ	4	ข้อ	5.00
ตัวบ่งชี้ 6.1	6 ข้อ	มีการดำเนินการ	2	ข้อ	2.00
ตัวบ่งชี้ 6.2 (สมศ. 10)	5 ข้อ	มีการดำเนินการ	0	ข้อ	0.00
ตัวบ่งชี้ 6.3 (สมศ. 11)	5 ข้อ	มีการดำเนินการ	0	ข้อ	0.00
ตัวบ่งชี้ 7.1	7 ข้อ	มีการดำเนินการ	4	ข้อ	3.00
ตัวบ่งชี้ 7.2	5 ข้อ	มีการดำเนินการ	0	ข้อ	0.00
ตัวบ่งชี้ 7.3	5 ข้อ	มีการดำเนินการ	0	ข้อ	0.00
ตัวบ่งชี้ 7.4	5 ข้อ	มีการดำเนินการ	3	ข้อ	3.00
ตัวบ่งชี้ 7.5 (สมศ. 12)	ประเมินเฉพาะสถาบัน				
ตัวบ่งชี้ 7.6 (สมศ. 13)	ประเมินเฉพาะสถาบัน				
ตัวบ่งชี้ 8.1	7 ข้อ	มีการดำเนินการ	6	ข้อ	4.00
ตัวบ่งชี้ 9.1	7 ข้อ	มีการดำเนินการ	5	ข้อ	3.00
ตัวบ่งชี้ 9.2 (สมศ. 15)	4 คะแนน	มีการดำเนินการ	3.26	คะแนน	n/a
เฉลี่ยคะแนนรวมทุกองค์ประกอบของ สกอ. (23 ตัวบ่งชี้)					3.26
เฉลี่ยคะแนนรวมทุกองค์ประกอบของ สมศ. (20-5ตัวบ่งชี้)					1.55
ค่าคะแนนเฉลี่ยรวมทุกตัวบ่งชี้ (สกอ. + สมศ.) ทุกองค์ประกอบ					2.58

**\*หมายเหตุ**

1. ตัวบ่งชี้ 2.9 (สมศ.1) ไม่มีการประเมินเนื่องจากไม่มีนักศึกษาระดับปริญญาตรี
2. ตัวบ่งชี้ 1.2 (สมศ.16.1) ตัวบ่งชี้ 1.3 (สมศ.16.2) ตัวบ่งชี้ 7.5 (สมศ.12), ตัวบ่งชี้ 7.6 (สมศ.13)

**ประเมินเฉพาะสถาบัน**

5.2. รายงานตารางป.2 ผลการประเมินคุณภาพภายในตามองค์ประกอบคุณภาพ

องค์ประกอบ	จำนวนตัวบ่งชี้				ผลการประเมิน
	ปัจจัย นำเข้า	กระบวนการ	ผลผลิตหรือ ผลลัพธ์	รวม	
1. ปรัชญาปณิธานวัตถุประสงค์ และแผนการดำเนินการ	-	4.00	5.00	4.50	ระดับดี
2. การผลิตบัณฑิต	3.96	3.50	1.80	2.91	ระดับพอใช้
3. กิจกรรมการพัฒนานักศึกษา	-	4.00	-	4.00	ระดับดี
4. การวิจัย	5.00	4.00	0.00	2.17	ระดับปรับปรุง
5. การบริการทางวิชาการแก่สังคม	-	2.50	2.50	2.50	ระดับปรับปรุง
6. การทำนุบำรุงศิลปะและ วัฒนธรรม	-	2.00	0.00	0.67	ระดับปรับปรุงด่วน
7. การบริหารและการจัดการ	-	1.50	-	1.50	ระดับปรับปรุงด่วน
8. การเงินและงบประมาณ	-	4.00	-	4.00	ระดับดี
9. ระบบและกลไกการประกัน คุณภาพ	-	3.00	3.26	3.13	ระดับพอใช้
รวม	4.22	3.00	1.70	2.58	ระดับพอใช้
ผลการประเมิน	ระดับดี	ระดับพอใช้	ระดับปรับปรุง		

5.3. รายงานตารางป.3 ผลการประเมินคุณภาพภายในตามมาตรฐานการอุดมศึกษา

องค์ประกอบ	จำนวนตัวบ่งชี้				ผลการประเมิน
	ปัจจัย นำเข้า	กระบวนการ	ผลผลิตหรือ ผลลัพธ์	รวม	
1. มาตรฐานด้านคุณภาพบัณฑิต	-	-	1.00	1.00	ระดับปรับปรุง ด่วน
2. มาตรฐานด้านการบริหารจัดการ อุดมศึกษา					
ก. มาตรฐานด้านธรรมาภิบาล ของการบริหารการอุดมศึกษา กิจกรรมการพัฒนานักศึกษา	-	3.00	-	3.00	ระดับพอใช้
ข. มาตรฐานด้านพันธกิจของการ บริหารการอุดมศึกษา (18)	4.22	3.33	2.58	3.19	ระดับพอใช้
3. มาตรฐานด้านการสร้างและ พัฒนาสังคมฐานความรู้ฯ	-	1.50	0.00	0.60	ระดับปรับปรุง ด่วน
<b>รวม</b>	<b>4.22</b>	<b>3.00</b>	<b>1.70</b>	<b>2.58</b>	<b>ระดับพอใช้</b>
<b>ผลการประเมิน</b>	<b>ระดับดี</b>	<b>ระดับพอใช้</b>	<b>ระดับปรับปรุง</b>		

#### 5.4. รายงานตารางป.4 ผลการประเมินคุณภาพภายในตามมุมมองด้านการบริหารจัดการ

มุมมองด้านการบริหาร จัดการ	จำนวนตัวบ่งชี้				ผลการประเมิน
	ปัจจัย นำเข้า	กระบวนการ	ผลผลิตหรือ ผลลัพธ์	รวม	
1. ด้านนักศึกษาและผู้มีส่วนได้ ส่วนเสีย	-	3.00	1.61	2.29	ระดับปรับปรุง
2. ด้านกระบวนการภายใน	3.00	3.22	2.07	2.88	ระดับพอใช้
3. ด้านการเงิน	5.00	4.00	-	4.50	ระดับดี
4. ด้านบุคลากรกรเรียนรู้และ นวัตกรรม	4.45	1.50	1.25	2.11	ระดับปรับปรุง
<b>รวม</b>	<b>4.22</b>	<b>3.00</b>	<b>1.70</b>	<b>2.58</b>	<b>ระดับพอใช้</b>
<b>ผลการประเมิน</b>	<b>ระดับดี</b>	<b>ระดับพอใช้</b>	<b>ระดับปรับปรุง</b>		

5.5. รายงานตารางป.5 ผลการประเมินคุณภาพภายใน ตามมาตรฐานสถาบันอุดมศึกษา

มาตรฐาน สถาบันอุดมศึกษา	จำนวนตัวบ่งชี้				ผลการประเมิน
	ปัจจัยนำเข้า	กระบวนการ	ผลผลิตหรือผลลัพธ์	รวม	
1. มาตรฐานด้านศักยภาพ และความพร้อมในการจัด การศึกษา					
(1) ด้านกายภาพ	3.00	-	-	3.00	ระดับพอใช้
(2) ด้านวิชาการ	4.45	3.67	5.00	4.15	ระดับดี
(3) ด้านการเงิน	-	4.00	-	4.00	ระดับดี
(4) ด้านการบริหารจัดการ	-	2.17	-	3.54	ระดับดี
เฉลี่ยรวมทุกตัวบ่งชี้ของ มาตรฐานที่ 1	3.96	2.80	4.42	3.32	ระดับพอใช้
2. มาตรฐานด้านการ ดำเนินการตามภารกิจของ สถาบันอุดมศึกษา					
(1) ด้านการผลิตบัณฑิต	-	3.67	0.80	1.88	ระดับปรับปรุง
(2) ด้านการวิจัย	5.00	4.00	0.00	2.17	ระดับปรับปรุง
(3) ด้านการให้บริการทาง วิชาการแก่สังคม	-	2.50	5.00	3.75	ระดับดี
(4) ด้านการทำนุบำรุง ศิลปะและวัฒนธรรม	-	2.00	0.00	0.67	ระดับปรับปรุง ต่ำ
เฉลี่ยรวมทุกตัวบ่งชี้ของ มาตรฐานที่ 2	5.00	3.25	1.08	2.05	ระดับปรับปรุง
รวม	4.22	3.00	1.70	2.58	ระดับพอใช้
ผลการประเมิน	ระดับดี	ระดับพอใช้	ระดับปรับปรุง		

## 5.6. ข้อเสนอแนะในการปรับปรุงตามรายองค์ประกอบคุณภาพ

<b>องค์ประกอบที่ 1</b>
<b>จุดที่ควรพัฒนา :</b> <ol style="list-style-type: none"><li>1. ควรเขียนแผนให้ชัดเจนมากขึ้น โดยใช้ balance score card เพื่อให้ง่ายต่อการปฏิบัติ อาจศึกษาจากหน่วยงานอื่น เช่น บัณฑิตวิทยาลัย</li><li>2. ควรจัดทำแผนปฏิบัติงานประจำปีให้ชัดเจน แทนการจัดทำแผนงบประมาณ หรือ ปฏิทินการทำงาน เนื่องจากจะสามารถระบุรายละเอียดของวัตถุประสงค์ ตัวบ่งชี้ และเป้าประสงค์ได้</li></ol>
<b>องค์ประกอบที่ 2</b>
<b>จุดแข็ง:</b> <ol style="list-style-type: none"><li>1. คณาจารย์ทั้งหมดเป็นผู้ทรงคุณวุฒิปริญญาเอก</li><li>2. มีการประเมินความพึงพอใจต่อสวัสดิการของบุคลากร ทำให้ทราบความต้องการและนำไปบริหารจัดการได้</li><li>3. หน่วยงานให้ความสำคัญกับบุคลากรด้านขวัญกำลังใจและการพัฒนาความสามารถ โดยเฉพาะการอบรมต่างประเทศ</li></ol>
<b>แนวทางเสริม/จุดที่ควรพัฒนา :</b> <ol style="list-style-type: none"><li>1. ควรมีการจัดทำ มคอ.3 และ มคอ.5 ให้ครบถ้วนทุกรายวิชาที่เปิดสอนในปีการศึกษา 2554</li><li>2. ควรมีการพัฒนาอาจารย์ให้มีตำแหน่งทางวิชาการมากขึ้น</li><li>3. ควรมีการจัดทำแผนบริหารและพัฒนาบุคลากรโดยตรง และกำหนดตัวชี้วัดในเชิงคุณภาพ พร้อมทั้งประเมินผลและนำไปพัฒนาแผนในปีต่อไป</li><li>4. ไม่มีการสำรวจคุณลักษณะบัณฑิตที่พึงประสงค์ตามความต้องการของผู้ใช้บัณฑิต ซึ่งการสำรวจดังกล่าวสามารถจัดทำก่อนเปิดหลักสูตร/ระหว่างดำเนินการหลักสูตร/ก่อนปรับปรุงหลักสูตร เพื่อนำผลที่ได้มาปรับปรุงหลักสูตร</li><li>5. ควรมีการเพิ่มโครงการเพื่อให้ตอบสนองกับคุณธรรม จริยธรรมที่กำหนดตามส่วนกลาง</li></ol>
<b>องค์ประกอบที่ 3</b>
<b>แนวทางเสริม/จุดที่ควรพัฒนา :</b> <ol style="list-style-type: none"><li>1. ควรมีการประเมินผลคุณภาพของการให้บริการทั้งการจัดบริการให้คำปรึกษาทางวิชาการและแนะแนวการใช้ชีวิตแก่นักศึกษา การจัดบริการข้อมูลข่าวสารที่เป็นประโยชน์ต่อนักศึกษา และการจัดกิจกรรมเพื่อพัฒนาประสบการณ์ทางวิชาการและวิชาชีพแก่นักศึกษา และนำผลการประเมินดังกล่าวมาใช้เป็นข้อมูลสำหรับการบริการแก่นักศึกษา</li></ol>

<p>2. ควรส่งเสริมให้นักศึกษานำความรู้ด้านการประกันคุณภาพไปใช้ในการจัดกิจกรรมที่ดำเนินการโดยนักศึกษาและสนับสนุนให้นักศึกษาสร้างเครือข่ายพัฒนาคุณภาพภายในสถาบันและระหว่างสถาบันและมีกิจกรรมร่วมกัน</p>
--

**องค์ประกอบที่ 4**

<p><b>จุดแข็ง:</b></p> <ol style="list-style-type: none"> <li>1. บุคคลกรมีศักยภาพในการพัฒนางานวิจัยเป็นที่ยอมรับในระดับชาติและนานาชาติ</li> <li>2. มีการนำผลงานวิจัยหรืองานสร้างสรรค์ที่ผลิตไปใช้ให้เกิดประโยชน์กับชุมชนและได้รับรองการใช้งาน</li> <li>3. บุคคลกรมีศักยภาพ/ความสามารถ มีการติดต่อเครือข่ายความร่วมมือจากแหล่งทุนภายนอกในการสนับสนุนการทำวิจัย</li> </ol>
--

<p><b>แนวทางเสริม/จุดที่ควรพัฒนา :</b></p> <ol style="list-style-type: none"> <li>3. ควรพัฒนาระบบและกลไกการบริหารงานวิจัยในเชิงประจักษ์ (การแต่งตั้งคณะกรรมการ การวางแผน และการประชุมของคณะกรรมการวิจัย)</li> <li>4. ควรพัฒนาระบบและกลไกเพื่อสร้างงานวิจัยหรืองานสร้างสรรค์บนพื้นฐานภูมิปัญญาท้องถิ่น เพื่อตอบสนองความต้องการของท้องถิ่นในเชิงประจักษ์</li> <li>5. ควรพัฒนาระบบและกลไกการเผยแพร่ผลงานวิจัยในเชิงประจักษ์</li> <li>6. ควรพัฒนาระบบและกลไกเกี่ยวกับการคัดสรร วิเคราะห์ สังเคราะห์ความรู้จากงานวิจัย เพื่อนำองค์ความรู้ไปใช้กับคนทั่วไปได้</li> <li>7. ควรพัฒนาระบบและกลไกเพื่อช่วยในการคุ้มครองสิทธิผลงานวิจัยในเชิงประจักษ์ เพื่อการนำไปใช้ประโยชน์และดำเนินการต่อไป</li> </ol>
--

**องค์ประกอบที่ 5**

<p><b>จุดแข็ง:</b></p> <ol style="list-style-type: none"> <li>1. มีกิจกรรมการบริการวิชาการทางวิชาการแก่สังคมจำนวนมาก</li> </ol>
---

<p><b>แนวทางเสริม/จุดที่ควรพัฒนา :</b></p> <ol style="list-style-type: none"> <li>1. ควรรวบรวมเอกสารต่างๆ อย่างเป็นระบบ เพื่อให้ครบถ้วน</li> <li>2. ควรเพิ่มการประเมินในตัวบ่งชี้ของสมศ. ในองค์ประกอบที่ 5 เนื่องจากพบร่องรอยการปฏิบัติงาน</li> </ol>
---

**องค์ประกอบที่ 6**

<p><b>แนวทางเสริม/จุดที่ควรพัฒนา :</b></p>
--



1. ควรประเมินให้ครบตามเกณฑ์มาตรฐานทั่วไป เนื่องจากพบร่องรอยการปฏิบัติงาน
<b>องค์ประกอบที่ 7</b>
<b>จุดแข็ง:</b>
1. ผู้นำและผู้บริหารมีวิสัยทัศน์ที่กว้างไกล คณาจารย์มีคุณภาพสูง และมีการทำงานเป็นทีมที่ดี
<b>แนวทางเสริม/จุดที่ควรพัฒนา :</b>
1. ความรู้ที่ผู้บริหารถ่ายทอดให้แก่ผู้ปฏิบัติงานควรเกี่ยวข้องกับการทำงานของตนเองได้อย่างมีประสิทธิภาพ
2. ควรจัดทำแผนบริหารความเสี่ยงอย่างเป็นระบบ

<b>องค์ประกอบที่ 8</b>
<b>จุดแข็ง:</b>
1. มีการวางแผนกลยุทธ์ทางการเงินที่สอดคล้องกับยุทธศาสตร์ของมหาวิทยาลัยพร้อมทั้งแนวทางการใช้ทรัพยากรด้านการเงินอย่างเป็นระบบ มีการจัดทำรายงานและตรวจสอบอย่างเป็นระบบ
<b>องค์ประกอบที่ 9</b>
<b>แนวทางเสริม/จุดที่ควรพัฒนา :</b>
1. ควรจัดทำระบบและกลไกการประกันคุณภาพการศึกษาภายในเชิงประจักษ์

## 5.7. ข้อสรุปตามองค์ประกอบคุณภาพ(ตารางป.1 และ ตาราง ป.2)

### องค์ประกอบที่ 1

องค์ประกอบที่ 1 ปรัชญา ปณิธาน วัตถุประสงค์ และแผนดำเนินงาน สถาบันพัฒนาเศรษฐกิจและเทคโนโลยีชุมชนแห่งเอเชียมีผลการดำเนินงานตามตัวบ่งชี้ที่ 1.1 กระบวนการพัฒนาแผน จำนวน 6 ข้อ คิดเป็น 4 คะแนน

*ผลการประเมินในภาพรวมได้คะแนนเท่ากับ 4.50 อยู่ในเกณฑ์ระดับคุณภาพดี*

### องค์ประกอบที่ 2

สถาบันพัฒนาเศรษฐกิจและเทคโนโลยีชุมชนแห่งเอเชียมีผลการดำเนินงานในองค์ประกอบที่ 2 การผลิตบัณฑิต ตามตัวบ่งชี้ของ สกอ.คือ ตัวบ่งชี้ที่ 2.1 ระบบและกลไกการพัฒนาและบริหารหลักสูตร ดำเนินการได้ 5 ข้อ ตัวบ่งชี้ 2.2 อาจารย์ประจำที่มีคุณวุฒิปริญญาเอก ดำเนินการได้ ร้อยละ 100 ตัวบ่งชี้ 2.3 อาจารย์ประจำที่ดำรงตำแหน่งทางวิชาการ ดำเนินการได้ ร้อยละ 46.67 ตัวบ่งชี้ 2.4

ระบบการพัฒนาคณาจารย์และบุคลากรสายสนับสนุน ดำเนินการได้ 6 ข้อ ตัวบ่งชี้ 2.5 ห้องสมุด อุปกรณ์การศึกษา และสภาพแวดล้อมการเรียนรู้ ดำเนินการได้ 5 ข้อ ตัวบ่งชี้ 2.6 ระบบและกลไกการจัดการเรียนการสอน ดำเนินการได้ 3 ข้อ ตัวบ่งชี้ 2.7 ระบบและกลไกการพัฒนาสัมฤทธิ์ผลการเรียนตามคุณลักษณะของบัณฑิต ดำเนินการได้ 3 ข้อ ตัวบ่งชี้ 2.8 ระดับความสำเร็จของการเสริมสร้างคุณธรรม จริยธรรมที่จัดให้กับนักศึกษาดำเนินการได้ 4 ข้อ

**ผลการประเมินในภาพรวมได้คะแนนเท่ากับ 2.91 อยู่ในเกณฑ์ระดับคุณภาพพอใช้**

### **องค์ประกอบที่ 3**

สถาบันพัฒนาเศรษฐกิจและเทคโนโลยีชุมชนแห่งเอเชียมีผลการดำเนินงานในองค์ประกอบที่ 3 ตามตัวบ่งชี้ของ สกอ. คือ ตัวบ่งชี้ที่ 3.1ระบบและกลไกการให้คำปรึกษาและบริการด้านข้อมูลข่าวสาร มีผลการดำเนินงาน 7 ข้อ ตัวบ่งชี้ที่ 3.2 ระบบและกลไกการส่งเสริมกิจกรรมนักศึกษา มีผลการดำเนินงาน 4 ข้อ

**ผลการประเมินในภาพรวมได้คะแนนเท่ากับ 4.00 อยู่ในเกณฑ์ระดับคุณภาพดี**

### **องค์ประกอบที่ 4**

สถาบันพัฒนาเศรษฐกิจและเทคโนโลยีชุมชนแห่งเอเชียมีผลการดำเนินงานในองค์ประกอบที่ 4 ตามตัวบ่งชี้ของ สกอ. คือ ตัวบ่งชี้ที่ 4.1 ระบบและกลไกการพัฒนางานวิจัยหรืองานสร้างสรรค์ผลการดำเนินงาน 7 ข้อ ตัวบ่งชี้ที่ 4.2 ระบบและกลไกการจัดการความรู้จากงานวิจัยหรืองานสร้างสรรค์ ผลการดำเนินงาน 3 ข้อ และตัวบ่งชี้ที่ 4.3 เงินสนับสนุนงานวิจัยหรืองานสร้างสรรค์ต่อจำนวนอาจารย์ประจำและนักวิจัยประจำ มีเงินสนับสนุนงานวิจัย จำนวน 861,174.81 บาทต่อคน คิดเป็น 5 คะแนน

**ผลการประเมินในภาพรวมได้คะแนนเท่ากับ 2.17 อยู่ในเกณฑ์ระดับคุณภาพปรับปรุง**

### **องค์ประกอบที่ 5**

สถาบันพัฒนาเศรษฐกิจและเทคโนโลยีชุมชนแห่งเอเชียมีผลการดำเนินงานในองค์ประกอบที่ 5 ตามตัวบ่งชี้ของ สกอ. คือตัวบ่งชี้ที่ 5.1 ระบบและกลไกการบริการทางวิชาการแก่สังคม ผลการดำเนินงานได้ 2 ข้อ ตัวบ่งชี้ที่ 5.2 กระบวนการบริการทางวิชาการให้เกิดประโยชน์ต่อสังคมมีผลการดำเนินงาน 3 ข้อ

**ผลการประเมินในภาพรวมได้คะแนนเท่ากับ 2.50 อยู่ในเกณฑ์ระดับคุณภาพปรับปรุง**

### **องค์ประกอบที่ 6**

สถาบันพัฒนาเศรษฐกิจและเทคโนโลยีชุมชนแห่งเอเชียมีผลการดำเนินงานในองค์ประกอบที่ 6 ตามตัวบ่งชี้ของ สกอ.คือตัวบ่งชี้ที่ 6.1ระบบและกลไกการทำงานบำรุงศิลปะและวัฒนธรรม ดำเนินการได้ 2 ข้อ 2 คะแนน

**ผลการประเมินในภาพรวมได้คะแนนเท่ากับ 0.67 อยู่ในเกณฑ์ระดับคุณภาพปรับปรุงด่วน**

#### องค์ประกอบที่ 7

สถาบันพัฒนาเศรษฐกิจและเทคโนโลยีชุมชนแห่งเอเชียมีผลการดำเนินงานในองค์ประกอบที่ 7 ตามตัวบ่งชี้ของ สกอ.คือตัวบ่งชี้ที่ 7.1ภาวะผู้นำของสภาสถาบันและผู้บริหารทุกระดับของสถาบัน ผลการดำเนินงาน 4 ข้อ ตัวบ่งชี้ที่ 7.2การพัฒนาสถาบันสู่สถาบันเรียนรู้ตัวบ่งชี้ 7.3ระบบสารสนเทศเพื่อการบริหารและการตัดสินใจไม่มีผลการดำเนินงาน ตัวบ่งชี้ที่ 7.4ระบบบริหารความเสี่ยงผลการดำเนินงาน 3 ข้อ

**ผลการประเมินในภาพรวมได้คะแนนเท่ากับ 1.50 อยู่ในเกณฑ์ระดับคุณภาพปรับปรุงด่วน**

#### องค์ประกอบที่ 8

สถาบันพัฒนาเศรษฐกิจและเทคโนโลยีชุมชนแห่งเอเชียมีผลการดำเนินงานในองค์ประกอบที่ 8 ตามตัวบ่งชี้ของ สกอ.คือตัวบ่งชี้ที่ 8.1 ระบบและกลไกการเงินและงบประมาณมีผลการดำเนินงานได้ 6 ข้อ คิดเป็น 4 คะแนน

**ผลการประเมินในภาพรวมได้คะแนนเท่ากับ 4.00 อยู่ในเกณฑ์ระดับคุณภาพดี**

#### องค์ประกอบที่ 9

สถาบันพัฒนาเศรษฐกิจและเทคโนโลยีชุมชนแห่งเอเชียมีผลการดำเนินงานในองค์ประกอบที่ 9 ตามตัวบ่งชี้ของ สกอ.คือตัวบ่งชี้ที่ 9.1ระบบและกลไกการประกันคุณภาพการศึกษาภายในมีผลการดำเนินงานได้ 5 ข้อ คิดเป็น 3 คะแนน

**ผลการประเมินในภาพรวมได้คะแนนเท่ากับ 3.13 อยู่ในเกณฑ์ระดับคุณภาพพอใช้**

### 5.8 ข้อสรุปตามมาตรฐานการอุดมศึกษา (ตาราง ป.3)

ผลการพิจารณาตามมาตรฐานการอุดมศึกษา พบว่า สถาบันพัฒนาเศรษฐกิจและเทคโนโลยีชุมชนแห่งเอเชีย มีผลการดำเนินงานในส่วนมาตรฐานคุณภาพบัณฑิต มีคะแนนรวม 1.00 อยู่ในเกณฑ์ระดับต้องปรับปรุงด่วน มาตรฐานด้านการบริหารจัดการอุดมศึกษา ในประเด็นมาตรฐานด้านธรรมาภิบาลของการบริหารการอุดมศึกษากิจกรรมการพัฒนานักศึกษา มีคะแนนรวมเท่ากับ 3.00 อยู่ในเกณฑ์ระดับ

พอใช้ มาตรฐานด้านพันธกิจของการบริหารการอุดมศึกษา มีผลคะแนนรวมเท่ากับ 3.19 อยู่ในเกณฑ์ระดับพอใช้ และ มาตรฐานด้านการสร้างและพัฒนาสังคมความรู้ มีผลคะแนนรวมเท่ากับ 0.60 อยู่ในเกณฑ์ระดับต้องปรับปรุงด่วน

#### 5.9 ข้อสรุปตามมุมมองด้านการบริหารจัดการ (ตาราง ป.4)

ผลการพิจารณาตามมุมมองด้านการบริหารจัดการ พบว่า สถาบันพัฒนาเศรษฐกิจและเทคโนโลยีชุมชนแห่งเอเชียมีผลการดำเนินงานด้านนักศึกษาและผู้มีส่วนได้ส่วนเสีย มีคะแนนเท่ากับ 2.29 อยู่ในเกณฑ์ที่ต้องปรับปรุง ด้านกระบวนการภายใน มีคะแนนเท่ากับ 2.88 อยู่ในเกณฑ์ระดับพอใช้ ด้านการเงิน มีคะแนนเท่ากับ 4.50 อยู่ในเกณฑ์ระดับดี และ ด้านบุคลากรการเรียนรู้และนวัตกรรม มีคะแนนเท่ากับ 2.11 อยู่ในเกณฑ์ระดับปรับปรุง

#### 5.10 สรุปตามมาตรฐานสถาบันอุดมศึกษา (ตาราง ป.5)

ผลการพิจารณาตามมุมมองมาตรฐานสถาบันอุดมศึกษาซึ่งมีเกณฑ์มาตรฐานจำนวน 2 เกณฑ์คือ มาตรฐานด้านศักยภาพและความพร้อมในการจัดการศึกษา และ มาตรฐานด้านการดำเนินการตามภารกิจของสถาบันอุดมศึกษา พบว่า สถาบันพัฒนาเศรษฐกิจและเทคโนโลยีชุมชนแห่งเอเชีย ในด้านมาตรฐานด้านศักยภาพและความพร้อมในการจัดการศึกษา มีคะแนนรวมเท่ากับ 3.32 อยู่ในเกณฑ์ระดับพอใช้ และ มาตรฐานด้านการดำเนินการตามภารกิจของสถาบันอุดมศึกษา มีคะแนนรวมเท่ากับ 2.05 อยู่ในเกณฑ์ระดับปรับปรุง

## ภาคผนวก

(ภาพประกอบ)

(คำสั่ง)

(กำหนดการ)