



รายงานผลการตรวจประเมินคุณภาพการศึกษาภายใน
มหาวิทยาลัยราชภัฏเชียงใหม่ ประจำปีการศึกษา 2554

ระหว่างวันที่ 8-9 สิงหาคม พ.ศ.2555

เสนอต่อ
มหาวิทยาลัยราชภัฏเชียงใหม่

รายงานผลการตรวจประเมินคุณภาพการศึกษาภายใน มหาวิทยาลัยราชภัฏเชียงใหม่ ประจำปีการศึกษา 2554

1. บทสรุปผู้บริหาร

มหาวิทยาลัยราชภัฏเชียงใหม่ เป็นสถาบันอุดมศึกษา ภาครัฐ สังกัดกระทรวงศึกษาธิการ ตั้งอยู่เลขที่ 202 ตำบลช้างเผือก อำเภอเมือง จังหวัดเชียงใหม่

ความเป็นมาของสถาบัน เริ่มเปิดครั้งแรกในชื่อโรงเรียนฝึกหัดครูกรรมวิธีประจำมณฑลพายัพ เมื่อปี 2467 ได้ปรับเปลี่ยนเป็นวิทยาลัยครูเมื่อปี พ.ศ.2503 เป็นสถาบันราชภัฏเชียงใหม่ เมื่อปี พ.ศ.2535 จนกระทั่งปรับเป็นมหาวิทยาลัยราชภัฏเชียงใหม่ เมื่อปีพ.ศ.2547

ในปีการศึกษา 2554 มุ่งเป็นสถาบันที่เน้นผลิตบัณฑิต ระดับปริญญาตรี มีการประเมินคุณภาพภายในตั้งแต่ระดับสาขาวิชา ระดับคณะวิชา และระดับสถาบัน ตามเกณฑ์มาตรฐานของสำนักงานคณะกรรมการการอุดมศึกษา และสำนักงานรับรองมาตรฐานและการประเมินคุณภาพการศึกษา (องค์การมหาชน) โดยคณะกรรมการประเมินคุณภาพการศึกษาภายใน ได้การแต่งตั้งจากมหาวิทยาลัยให้ดำเนินการประเมินตรวจเยี่ยมเมื่อวันที่ 8-9 สิงหาคม 2555 โดยมีผลการประเมินคุณภาพภายในในด้านปัจจัยนำเข้า และกระบวนการตามเกณฑ์การประเมินของ สกอ. อยู่ในระดับดี และมีผลการประเมินคุณภาพภายนอกด้านผลลัพธ์ ตามเกณฑ์การประเมินของ สมศ. อยู่ในระดับดี มีค่าคะแนนดังปรากฏในตารางต่อไปนี้

องค์ประกอบคุณภาพ	คะแนนเฉลี่ยผลการประเมินตามเกณฑ์ (คะแนนเต็ม 5)	
	สกอ. (23 ตัวบ่งชี้)	สมศ. (18+2 ตัวบ่งชี้)
องค์ประกอบที่ 1 ปรัชญา ปณิธาน วัตถุประสงค์ และแผนการดำเนินงาน	5.00	4.73
องค์ประกอบที่ 2 การผลิตบัณฑิต	3.67	3.70
องค์ประกอบที่ 3 กิจกรรมการพัฒนานักศึกษา	5.00	-
องค์ประกอบที่ 4 การวิจัย	5.00	1.22
องค์ประกอบที่ 5 การบริการทางวิชาการแก่สังคม	5.00	4.25
องค์ประกอบที่ 6 การทำนุบำรุงศิลปะและวัฒนธรรม	5.00	5
องค์ประกอบที่ 7 การบริหารและการจัดการ	3.75	4.16
องค์ประกอบที่ 8 การเงินและงบประมาณ	4.00	-
องค์ประกอบที่ 9 ระบบและกลไกการประกันคุณภาพ	4.00	4.23
คะแนนเฉลี่ยรวม (คะแนนเต็ม 5)	4.23	3.79

2. รายนามคณะกรรมการประเมินคุณภาพภายใน

ตามคำสั่งมหาวิทยาลัยราชภัฏเชียงใหม่ ที่ 1937/2555 ลงวันที่ 23 กรกฎาคม พ.ศ. 2555 มหาวิทยาลัยราชภัฏเชียงใหม่ได้แต่งตั้งคณะกรรมการประเมินคุณภาพการศึกษาภายใน เพื่อทำหน้าที่เป็นกรรมการประเมินคุณภาพภายใน ระดับสถาบัน ประจำปีการศึกษา 2554 ในระหว่างวันที่ 8-9 สิงหาคม พ.ศ. 2555 ดังนี้

1. ผู้ช่วยศาสตราจารย์ ดร.พงษ์ศักดิ์	แป้นแก้ว	ประธานกรรมการ
2. รองศาสตราจารย์ ดร.ปราโมทย์	วณิตย์ธนาคม	กรรมการ
3. ผู้ช่วยศาสตราจารย์ ดร.สุจิตรา	รัตนะมโน	กรรมการ
4. ผู้ช่วยศาสตราจารย์อัญชลี	รักอริยะธรรม	กรรมการ
5. คุณฟองจันทร์	สุขสวัสดิ์ ณ อยุธยา	กรรมการ
6. อาจารย์สาโรจน์	สอาดเอี่ยม	กรรมการ
7. คุณกนกวรรณ	พวงลังกา	กรรมการ
8. คุณกรรณิการ์	คำหล้า	กรรมการ
9. คุณวนิตดา	ชื่นฤทัย	กรรมการ
10. คุณณัฐนันท์	โสภา	กรรมการ
11. คุณพีรวิวัฒน์	เมืองชื่น	กรรมการ
12. คุณพยอมรัก	กันตียะ	กรรมการและเลขานุการ
13. คุณกัญชลี	หมูฝั้น	กรรมการและเลขานุการ
14. คุณจุฬารัตน์	แสงอรุณ	กรรมการและเลขานุการ

3. บทนำ

3.1 ชื่อหน่วยงาน ที่ตั้ง และประวัติความเป็นมาโดยย่อ

มหาวิทยาลัยราชภัฏเชียงใหม่ เป็นสถาบันอุดมศึกษา ภาครัฐ สังกัดกระทรวงศึกษาธิการ ตั้งอยู่เลขที่ 202 ตำบลช้างเผือก อำเภอเมือง จังหวัดเชียงใหม่

ความเป็นมาของสถาบัน เริ่มเปิดครั้งแรกในชื่อโรงเรียนฝึกหัดครูกสิกรรมประจำมณฑลพายัพ เมื่อปี 2467 ได้ปรับเปลี่ยนเป็นวิทยาลัยครูเมื่อปี พ.ศ.2503 เป็นสถาบันราชภัฏเชียงใหม่ เมื่อปี พ.ศ.2535 จนกระทั่งปรับเป็นมหาวิทยาลัยราชภัฏเชียงใหม่ เมื่อปีพ.ศ.2547

3.2 ปรัชญา คติพจน์ คำขวัญ วิสัยทัศน์ พันธกิจ และวัตถุประสงค์

ปรัชญา

มหาวิทยาลัยราชภัฏเชียงใหม่เป็นสถาบันอุดมศึกษาเพื่อท้องถิ่น

คติพจน์

มหาวิทยาลัยราชภัฏเชียงใหม่เป็นสถาบันอุดมศึกษาเพื่อท้องถิ่น

คำขวัญ

คนดีสร้างชาติไทย ราชภัฏเชียงใหม่สร้างคนดี

วิสัยทัศน์

มหาวิทยาลัยราชภัฏเชียงใหม่ เป็นสถาบันอุดมศึกษาชั้นนำ ที่มุ่งปฏิบัติการกิจ เพื่อพัฒนาท้องถิ่น อย่างยั่งยืน เน้นความเป็นเลิศด้านภาษา และเป็นสถาบันผลิตครูชั้นนำของประเทศ

พันธกิจ

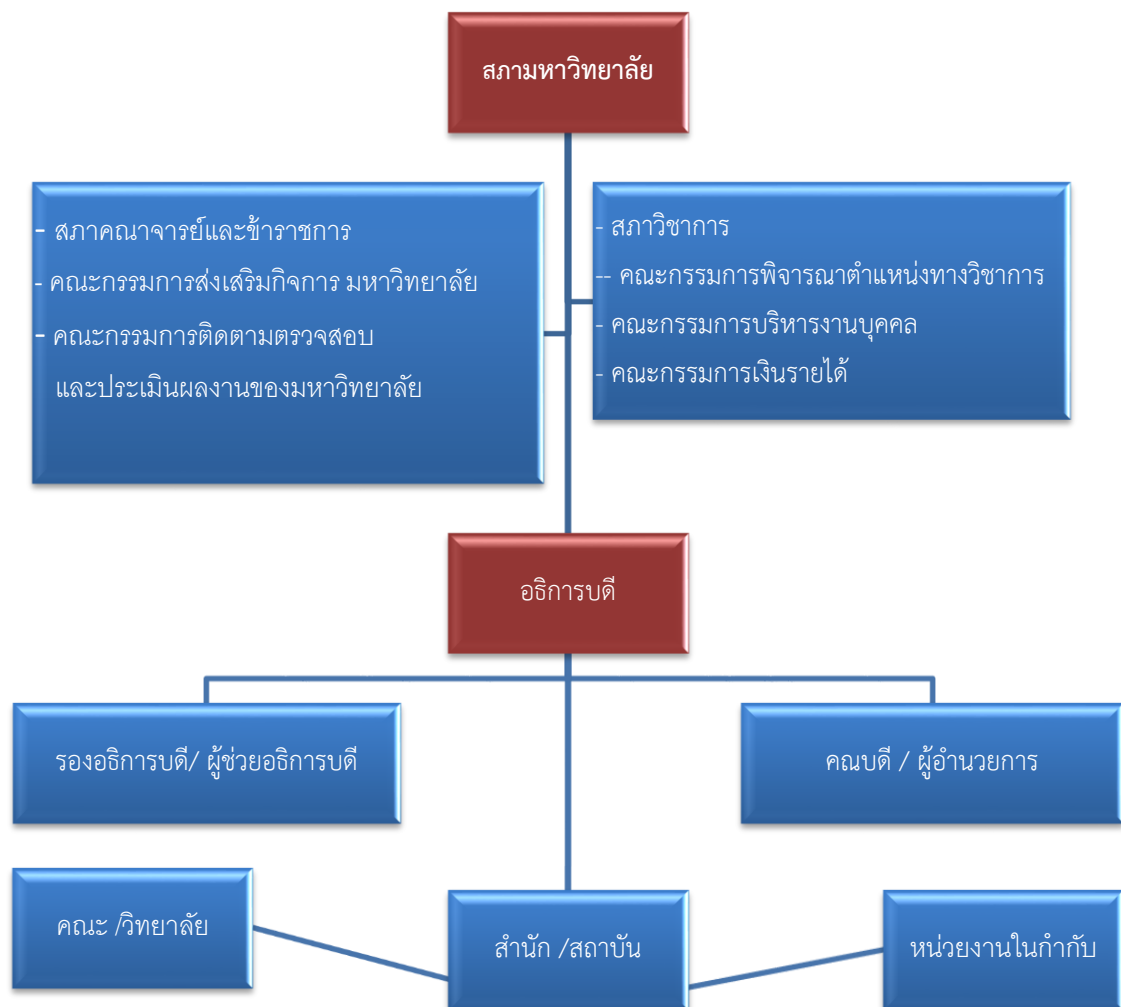
เพื่อให้การพัฒนามหาวิทยาลัยนำไปสู่วิสัยทัศน์ ได้กำหนดพันธกิจหลัก ไว้ 8 ด้าน ได้แก่

1. ผลิตบัณฑิตและสร้างโอกาสทางการศึกษาด้านวิชาการและวิชาชีพชั้นสูงที่มีคุณภาพตามมาตรฐานวิชาการและวิชาชีพ โดยสอดคล้องกับความต้องการของท้องถิ่น
2. เสริมสร้างความเข้มแข็งของวิชาชีพครู ผลิตและพัฒนาครูและบุคลากรทางการศึกษา
3. สร้างความเป็นเลิศด้านวิชาการและภาษา ด้วยแหล่งเรียนรู้ และเครือข่ายความร่วมมือทั้งในและต่างประเทศ
4. ส่งเสริมและสนับสนุนการวิจัยเพื่อสร้างองค์ความรู้และการวิจัยเพื่อพัฒนาท้องถิ่น
5. บริการวิชาการที่ตอบสนองความต้องการพัฒนาและเสริมสร้างความเข้มแข็งของชุมชน สังคม และประเทศชาติ โดยยึดหลักปรัชญาเศรษฐกิจพอเพียง
6. เสริมสร้างความรู้ ความเข้าใจ ความภาคภูมิใจและจิตสำนึก ในการอนุรักษ์ศิลปวัฒนธรรม และสิ่งแวดล้อมของชาติ ตลอดจนเชิดชูและสืบสานภูมิปัญญาของท้องถิ่น
7. ส่งเสริม สนับสนุนและมีส่วนร่วมในการบริหารจัดการทรัพยากรธรรมชาติและสิ่งแวดล้อม ในท้องถิ่น เพื่อพัฒนาคุณภาพชีวิตและสังคม
8. พัฒนาระบบบริหารจัดการของมหาวิทยาลัยให้มีคุณภาพ โดยยึดหลักการบริหารจัดการ บ้านเมืองที่ดี

วัตถุประสงค์

1. เพื่อผลิตบัณฑิตและสร้างโอกาสให้บุคลากรในท้องถิ่นมีโอกาสและความเสมอภาคในการได้รับการศึกษาระดับอุดมศึกษาอย่างมีคุณภาพตามวิสัยทัศน์และมีความสามารถในการเรียนรู้และพัฒนาตนเองอย่างต่อเนื่อง
2. เพื่อผลิตและพัฒนาครู บุคลากรทางการศึกษา ให้มีความรู้ความสามารถ ความเชี่ยวชาญและเป็นเลิศ ในสาขาวิชาชีพ
3. เพื่อเสริมสร้างความเป็นเลิศด้านวิชาการและภาษา รวมทั้งการสร้างเครือข่ายความร่วมมือกับสถาบันการศึกษาทั้งในและต่างประเทศ
4. เพื่อเสริมสร้างความเข้มแข็งทางการวิจัย โดยใช้ฐานภูมิปัญญาไทย ภูมิปัญญาสากลและเทคโนโลยีสารสนเทศในการสร้างความรู้และค้นหาแนวทางในการพัฒนางานและสังคม
5. เพื่อพัฒนาศักยภาพทางวิชาการให้สามารถบริการทางวิชาการ เพื่อสร้างศักยภาพให้แก่ชุมชนและพัฒนาวิชาชีพครู
6. เพื่อสร้างเสริมและพัฒนานักศึกษา บุคลากรในท้องถิ่นให้มีความรู้ ความเข้าใจ ความภาคภูมิใจและจิตสำนึกในการอนุรักษ์ศิลปวัฒนธรรมและสิ่งแวดล้อม ตลอดจนเชิดชูและสืบสานภูมิปัญญาของท้องถิ่น
7. เพื่อส่งเสริม สนับสนุนและมีส่วนร่วมในการบริหารจัดการทรัพยากรธรรมชาติและสิ่งแวดล้อมในท้องถิ่น เพื่อพัฒนาคุณภาพชีวิตและสังคม
8. เพื่อพัฒนามหาวิทยาลัยให้มีศักยภาพในการปฏิบัติการกิจทุกด้านด้วยความเป็นเลิศ มีทิศทางและเป้าหมายระยะยาวและมุ่งไปสู่การเป็นมหาวิทยาลัยในกำกับของรัฐ

3.3 โครงสร้างการบริหารมหาวิทยาลัยราชภัฏเชียงใหม่

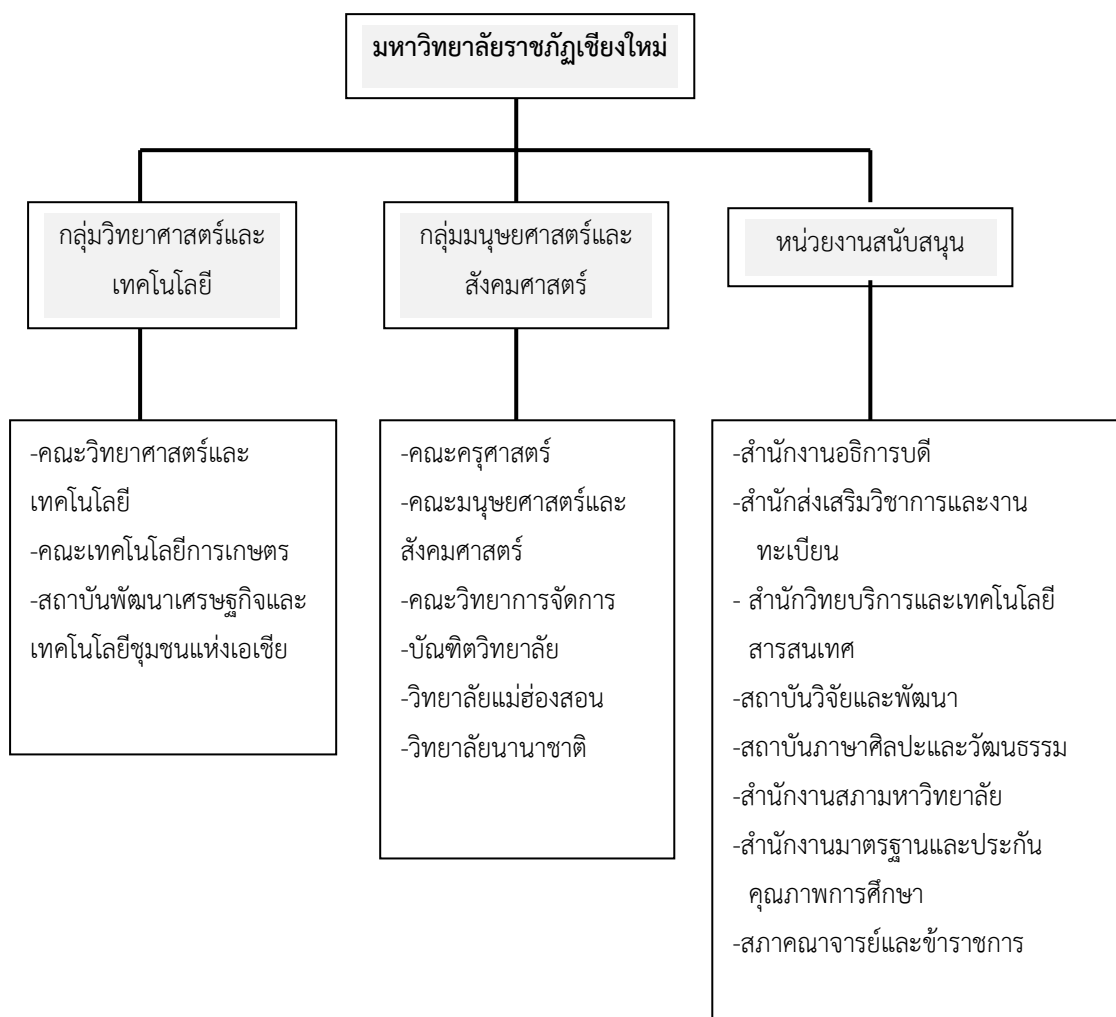


- คณะครุศาสตร์
- คณะเทคโนโลยีการเกษตร
- คณะมนุษยศาสตร์และสังคมศาสตร์
- คณะวิทยาการจัดการ
- คณะวิทยาศาสตร์และเทคโนโลยี
- บัณฑิตวิทยาลัย
- วิทยาลัยนานาชาติ
- วิทยาลัยแม่ฮ่องสอน

- สำนักงานอธิการบดี
- สถาบันวิจัยและพัฒนา
- สถาบันภาษา ศิลปะ และวัฒนธรรม
- สำนักวิทยบริการและเทคโนโลยีสารสนเทศ
- สถาบันพัฒนาเศรษฐกิจและเทคโนโลยีชุมชนแห่งเอเชีย
- สำนักส่งเสริมวิชาการและงานทะเบียน

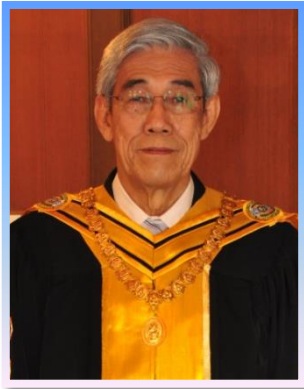
- สำนักงานสภามหาวิทยาลัย
- สำนักงานมาตรฐานและประกันคุณภาพการศึกษา
- หน่วยงานตรวจสอบภายใน
- ศูนย์สหกิจศึกษาและพัฒนาอาชีพ

โครงสร้างการบริหารงานมหาวิทยาลัยราชภัฏเชียงใหม่



3.4 รายชื่อผู้บริหาร กรรมการบริหาร

รายชื่อผู้บริหาร กรรมการบริหาร / กรรมการสภาชุดปัจจุบัน



ศ.เกียรติคุณ นายแพทย์อาวุธ ศรีศุกรี
นายกสภามหาวิทยาลัย



ศ.เกียรติคุณ ดร.กิตติชัย วัฒนานิก
อุปนายกสภามหาวิทยาลัย
และกรรมการสภามหาวิทยาลัยผู้ทรงคุณวุฒิ

กรรมการสภามหาวิทยาลัยผู้ทรงคุณวุฒิ



ดร.อุทัย สือกระแสน์



นายบุญเอื้อ บัวสรวง



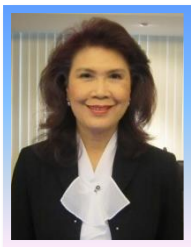
นายบุญรัตน์ วงศ์ใหญ่



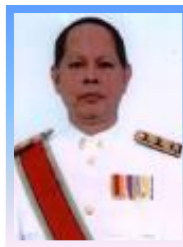
ดร.จรูญ คำนวนตา



ดร.ศุภวัตร ภูวกุล



นางอรวรรณ ชยางกูร



รศ.สุรัชย์ ขวัญเมือง



นายปริญญา ปานทอง



นายทินกร นำบุญจิตต์

กรรมการสภามหาวิทยาลัยโดยตำแหน่ง



ผศ.ดร.เรืองเดช วงศ์หล้า
อธิการบดี

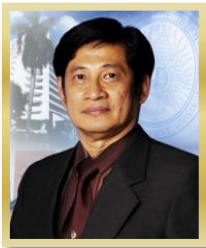


นางทองอยู่ อานนทวิลาส
ประธานกรรมการ
ส่งเสริมกิจการมหาวิทยาลัย



รศ.ว่าที่ ร.ต.สกล แก้วศิริ
ประธานสภาคณาจารย์
และข้าราชการ

กรรมการสภามหาวิทยาลัยจากผู้ดำรงตำแหน่งบริหาร



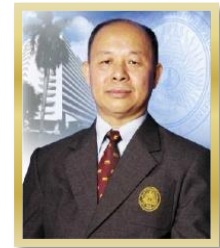
อาจารย์ประคอง ฤกษ์วันเพ็ญ
รองอธิการบดี
ฝ่ายบริหาร



ผศ.สุกัญญา คำนวนสกุณี
คณบดี
คณะวิทยาการจัดการ



อาจารย์ประจักษ์ เข้มมุกด์
คณบดี
วิทยาลัยแม่ฮ่องสอน



ผศ.มนตรี ศิริจันทร์ชื่น
ผู้อำนวยการ
สถาบันวิจัยและพัฒนา

กรรมการสภามหาวิทยาลัยจากคณาจารย์ประจำ



ผศ.สัญญา สะสอง



อาจารย์ทรงเกียรติ สัมมนิ



ดร.บังอร ฉัตรรุ่งเรือง



อาจารย์วิฑูญา ตันอารีย์

เลขานุการสภามหาวิทยาลัย



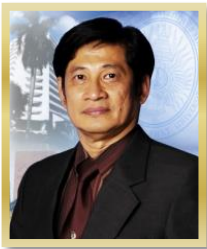
อาจารย์ณัด บุญชัย
รองอธิการบดี

คณะกรรมการบริหารมหาวิทยาลัย



ผศ.ดร.เรืองเดช วงศ์หล้า

อธิการบดี



อาจารย์ประคอง ฤกษ์วันเพ็ญ

รองอธิการบดีฝ่ายบริหาร



อาจารย์ณัด บุญชัย

รองอธิการบดี

ฝ่ายกิจการสภามหาวิทยาลัย



ผศ.สุมิตรา ศรีชูชาติ

รองอธิการบดี

ฝ่ายบริหารงานบุคคล



ผศ.ดร.พัฒนา บุญญาประภา

รองอธิการบดี

ฝ่ายวิชาการ



ผศ.เพิ่มศักดิ์ สุริยะจันทร์

รองอธิการบดี

ฝ่ายกิจการนักศึกษา



ผศ.ดร.ธรรมกิตติ ธรรมโม

รองอธิการบดี

ฝ่ายวิเทศสัมพันธ์



รศ.พิทยาภรณ์ มานะจติ

ผู้ช่วยอธิการบดี

รับผิดชอบงานประกันคุณภาพ



รศ.กาญจนา สิริกุลรัตน์

ผู้ช่วยอธิการบดี

รับผิดชอบงานวางแผนและพัฒนา



ผศ.บัญชา อินทะกุล

ผู้ช่วยอธิการบดี

รับผิดชอบงานพื้นที่สะลงง-ซีเหล็ก



ผศ.เยี่ยมลักษณ์ อุดการ

คณบดี
คณะครุศาสตร์



ผศ.ดร.อรพินทร์ ศิริบุญมา

คณบดี
คณะมนุษยศาสตร์และ
สังคมศาสตร์



รศ.ประสิทธิ์ กิจจนศิริ

คณบดี
คณะวิทยาศาสตร์และเทคโนโลยี



ผศ.สุกัญญา คำนวนสกุณี

คณบดี
คณะวิทยาการจัดการ



รศ.น.สพ.ศุภชัย ศรีธีรวงศ์
คณบดีคณะเทคโนโลยีการเกษตร



อาจารย์ประจักษ์ เข้มมุกด์
คณบดีวิทยาลัยแม่ฮ่องสอน



รศ.ดร.ประยุทธ วงศ์แปง
คณบดีบัณฑิตวิทยาลัย



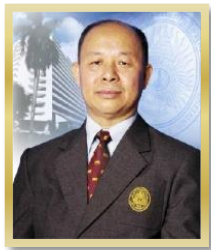
ผศ.สุซานาฏ สิตานูรักษ์
ผู้อำนวยการสถาบันภาษา
ศิลปะและวัฒนธรรม



อาจารย์พิชัย ระบอบ
ผู้อำนวยการสำนักส่งเสริม
วิชาการและงานทะเบียน



อาจารย์ ดร.ศุภกฤษ เมธีโกคพงษ์
ผู้อำนวยการสำนักวิทยบริการ
และเทคโนโลยีสารสนเทศ



ผศ.มนตรี ศิริจันทร์ชื่น
ผู้อำนวยการสถาบันวิจัยและพัฒนา

3.5 หลักสูตรและสาขาวิชาที่เปิดสอน

ตารางที่ 3 จำนวนหลักสูตรสาขาวิชาที่เปิดสอน (จำแนกตามระดับการศึกษา)

ระดับการศึกษา								รวมทั้งสิ้น	TQF	คงเหลือ
ปริญญาตรี	TQF	ป.บัณฑิต	TQF	ปริญญาโท	TQF	ปริญญาเอก	TQF			
84	65	2	0	15	9	6	5	107	79	28

3.6 จำนวนนักศึกษา

คณะ	ปริญญาตรี			ปริญญาโท			ปริญญาเอก			ผลรวมทั้งสิ้น
	ปกติ	พิเศษ	ผลรวม	ปกติ	พิเศษ	ผลรวม	ปกติ	พิเศษ	ผลรวม	
1. คณะครุศาสตร์	2,778	447	3,225	11	47	58				3,283
2. คณะวิทยาการจัดการ	3,697	3,063	6,760	-	33	33	-	-	-	6,793
3. คณะมนุษยศาสตร์และสังคมศาสตร์	1,235	1,269	2,504	11	32	43	-	-	-	2,547
4. คณะวิทยาศาสตร์และเทคโนโลยี	2,604	890	3,494	-	55	55	-	-	-	3,549
5. คณะเทคโนโลยีการเกษตร	473	68	541	-	4	4	-	-	-	545
รวมทั้งสิ้น	10,787	5,737	16,524	22	171	193	-	-	-	16,717

3.7 จำนวนอาจารย์และบุคลากร

คณะ /สาขาวิชา	จำแนกตามคุณวุฒิ และตำแหน่งทางวิชาการ																		
	ปริญญาตรี				ปริญญาโท				ปริญญาเอก				รวม				รวม ทั้งหมด	ปฏิบัติ งาน จริง	ลา ศึกษา ต่อ
	อ.	ผศ.	รศ.	ศ.	อ.	ผศ.	รศ.	ศ.	อ.	ผศ.	รศ.	ศ.	อ.	ผศ.	รศ.	ศ.			
ครุศาสตร์	1	-	-	-	44.5	9	6	-	8.5	3	2	-	54	12	8	-	74	69	5
มนุษยศาสตร์และ สังคมศาสตร์	9	-	-	-	106.5	18	5	-	9.5	3	1	-	125	21	6	-	152	136	16
วิทยาการจัดการ	-	-	-	-	47.5	18	2	-	2	4	1	-	49.5	22	3	-	74.5	62.5	12
วิทยาศาสตร์และ เทคโนโลยี	5	-	-	-	80.5	14	7	1	19.5	5	1	-	105	19	8	1	133	109	24
เทคโนโลยีการ เกษตร	-	-	-	-	8	5	2	-	5	1	-	-	13	6	2	-	21	21	-
รวม	15	-	-	-	287	64	22	1	44.5	16	5	-	347.5	80	27	1	454.5	397.5	57
	15				374				65.5				454.5						

4. วิธีการประเมิน

4.1 การวางแผนและการประเมิน (ก่อน ระหว่าง และหลังการตรวจเยี่ยม)

วิธีการดำเนินการ

1. คณะกรรมการฯ ประชุมวางแผนการตรวจประเมินคุณภาพภายใน ก่อนดำเนินการประเมินคุณภาพภายใน (อ้างอิงภาคผนวก ก รายงานการประชุมวางแผนการตรวจประเมิน) เพื่อจัดแบ่งหน้าที่รับผิดชอบในการดำเนินการตรวจประเมินตามองค์ประกอบ ตัวบ่งชี้คุณภาพ
2. คณะกรรมการฯ ศึกษาคู่มือการประกันคุณภาพการศึกษา รายงานผลการประเมินตนเอง (SAR: Self Assessment Report) และเอกสารที่เกี่ยวข้อง
3. คณะกรรมการฯ เยี่ยมชมหน่วยงาน พร้อมกับสัมภาษณ์ผู้บริหารในหน่วยงานต่างๆ
4. คณะกรรมการฯ รวบรวมข้อมูลเพิ่มเติมโดยการสัมภาษณ์ผู้บริหาร ผู้แทนบุคลากร และข้อมูลจากสื่ออื่นๆ เช่น อินเทอร์เน็ต เป็นต้น
5. คณะกรรมการฯ เปิดโอกาสให้บุคลากรส่งความเห็นเพิ่มเติม ผ่านทางจดหมายอิเล็กทรอนิกส์ถึงประธานกรรมการตรวจประเมินฯ โดยตรง
6. คณะกรรมการฯ ประชุมระดมความคิดเห็นเพื่อสรุปผลการตรวจประเมินคุณภาพการศึกษา
7. คณะกรรมการฯ รายงานผลการตรวจประเมินคุณภาพฯ ด้วยวาจาให้แก่ผู้บริหาร และบุคลากร พร้อมทั้งเปิดโอกาสให้คณะชี้แจงรายละเอียด ข้อมูลเพิ่มเติม กรณีที่มีความเห็นแตกต่างกับผลการประเมิน
8. คณะกรรมการฯ จัดทำรายงานการตรวจประเมินคุณภาพฯ เพื่อเสนอต่อมหาวิทยาลัย

4.2 วิธีการตรวจสอบความน่าเชื่อถือของข้อมูล

เพื่อให้ได้มาซึ่งข้อมูลที่มีความน่าเชื่อถือและความเที่ยงตรงของผลการประเมินคุณภาพภายในตามรายงานฉบับนี้ของมหาวิทยาลัยราชภัฏเชียงใหม่ คณะกรรมการจึงได้กำหนดเกณฑ์ในการตรวจประเมินคุณภาพภายใน โดยใช้เกณฑ์มาตรฐานตามองค์ประกอบและตัวชี้วัดที่กำหนดโดยสำนักงานคณะกรรมการอุดมศึกษา (สกอ.) เกณฑ์การประเมินเป็น 5 ระดับคะแนน ดังนี้ดังต่อไปนี้

0.00 – 1.50	การดำเนินงานของสถาบัน	ต้องปรับปรุงเร่งด่วน
1.51 - 2.50	การดำเนินงานของสถาบัน	ต้องปรับปรุง
2.51 - 3.50	การดำเนินงานของสถาบัน	ระดับพอใช้
3.51 - 4.50	การดำเนินงานของสถาบัน	ระดับดี
4.51 – 5.00	การดำเนินงานของสถาบัน	ระดับดีมาก

5. ผลการประเมิน

5.1 รายงานตารางที่ ป.1 ผลการประเมินคุณภาพภายใน ตามตัวบ่งชี้ตามองค์ประกอบคุณภาพ

ชื่อคณะ/วิทยาลัย : มหาวิทยาลัยราชภัฏเชียงใหม่					
ตัวบ่งชี้คุณภาพ	เป้าหมาย	ผลประเมินคุณภาพภายใน			
		ผลการดำเนินงาน			คะแนนประเมิน
		ตัวตั้ง	ผลลัพธ์ (% หรือ สัดส่วน)		
		ตัวหาร			
ตัวบ่งชี้ 1.1	6 ข้อ	มีการดำเนินการ (1,2,3,4,5,6,7,8)		8 ข้อ	5.00
ตัวบ่งชี้ 1.2 (สมศ.16.1)	5 ข้อ	มีการดำเนินการ (1,2,3,4,5)		5 ข้อ	5.00
ตัวบ่งชี้ 1.3 (สมศ.16.2)	3.52 คะแนน	63,875		4.18	4.18
		15,288			
ตัวบ่งชี้ 1.4 (สมศ.17)	5 ข้อ	มีการดำเนินการ (1,2,3,4,5)		5 ข้อ	5.00
ตัวบ่งชี้ 2.1	6 ข้อ	มีการดำเนินการ (1,2)		2 ข้อ	2.00
ตัวบ่งชี้ 2.2	ร้อยละ 20	65.5		ร้อยละ 14.41	2.40
		454.5			
ตัวบ่งชี้ 2.3	ร้อยละ 35	108		ร้อยละ 23.76	1.98
		454.5			
ตัวบ่งชี้ 2.4	5 ข้อ	มีการดำเนินการ มีการดำเนินการ (3,4,5)		3 ข้อ	3.00
ตัวบ่งชี้ 2.5	7 ข้อ	มีการดำเนินการ (1,2,3,4,5,6,7)		7 ข้อ	5.00
ตัวบ่งชี้ 2.6	7 ข้อ	มีการดำเนินการ (1,2,3,4,5,6,7)		7 ข้อ	5.00
ตัวบ่งชี้ 2.7	5 ข้อ	มีการดำเนินการ (1,2,3,4,5)		5 ข้อ	5.00
ตัวบ่งชี้ 2.8	5 ข้อ	มีการดำเนินการ (1,2,3,4,5)		5 ข้อ	5.00
ตัวบ่งชี้ 2.9 (สมศ. 1)	ร้อยละ 70	1,941		ร้อยละ 68.25	3.41
		2844			
ตัวบ่งชี้ 2.10 (สมศ. 2)	3.52 คะแนน	155,885		4.09 คะแนน	4.09
		38,115			
ตัวบ่งชี้ 2.11 (สมศ. 3)	ร้อยละ 30	23.50		ร้อยละ 18.50	3.70
		127			
ตัวบ่งชี้ 2.12 (สมศ. 4)	ร้อยละ 20	2.75		ร้อยละ 68.75	5.00
		4			
ตัวบ่งชี้ 2.13 (สมศ.14)	3 คะแนน	1,242.5		2.73 คะแนน	2.28
		454.5			

ชื่อคณะ/วิทยาลัย : มหาวิทยาลัยราชภัฏเชียงใหม่

ตัวบ่งชี้คุณภาพ	เป้าหมาย	ผลประเมินคุณภาพภายใน				
		ผลการดำเนินงาน			คะแนนประเมิน	
		ตัวตั้ง	ผลลัพธ์ (% หรือ สัดส่วน)			
		ตัวหาร				
ตัวบ่งชี้ 3.1	7 ข้อ	มีการดำเนินการ (1,2,3,4,5,6,7)		7	ข้อ	5.00
ตัวบ่งชี้ 3.2	6 ข้อ	มีการดำเนินการ (1,2,3,4,5,6)		6	ข้อ	5.00
ตัวบ่งชี้ 4.1	8 ข้อ	มีการดำเนินการ (1,2,3,4,5,6,7,8)		8	ข้อ	5.00
ตัวบ่งชี้ 4.2	5 ข้อ	มีการดำเนินการ (1,2,3,4,5)		5	ข้อ	5.00
ตัวบ่งชี้ 4.3	30,000 บาท/คน	23,333,920		58,701.69 บาท		5.00
		397.5				
ตัวบ่งชี้ 4.4 (สมศ. 5)	3.51 คะแนน	9.70		1.94 คะแนน		1.94
		5				
ตัวบ่งชี้ 4.5 (สมศ. 6)	ร้อยละ 10	21		ร้อยละ 4.62		1.16
		454.5				
ตัวบ่งชี้ 4.6 (สมศ. 7)	ร้อยละ 5	5		ร้อยละ 1.10		0.55
		454.5				
ตัวบ่งชี้ 5.1	5 ข้อ	มีการดำเนินการ (1,2,3,4,5)		5	ข้อ	5.00
ตัวบ่งชี้ 5.2	5 ข้อ	มีการดำเนินการ (1,2,3,4,5)		5	ข้อ	5.00
ตัวบ่งชี้ 5.3 (สมศ. 8)	ร้อยละ 15	17		ร้อยละ 42.50		5.00
		40				
ตัวบ่งชี้ 5.4 (สมศ. 9)	5 ข้อ	มีการดำเนินการ (3,4)		2	ข้อ	2.00
ตัวบ่งชี้ 5.5 (สมศ. 18.1)	5 ข้อ	มีการดำเนินการ (1,2,3,4,5)		5	ข้อ	5.00
ตัวบ่งชี้ 5.6 (สมศ. 18.2)	4 ข้อ	มีการดำเนินการ (1,2,3,4)		4	ข้อ	5.00
ตัวบ่งชี้ 6.1	6 ข้อ	มีการดำเนินการ (1,2,3,4,5,6)		6	ข้อ	5.00
ตัวบ่งชี้ 6.2 (สมศ. 10)	5 ข้อ	มีการดำเนินการ (1,2,3,4,5)		5	ข้อ	5.00
ตัวบ่งชี้ 6.3 (สมศ. 11)	5 ข้อ	มีการดำเนินการ (1,2,3,4,5)		5	ข้อ	5.00
ตัวบ่งชี้ 7.1	7 ข้อ	มีการดำเนินการ (1,2,3,4,5,6,7)		7	ข้อ	5.00
ตัวบ่งชี้ 7.2	5 ข้อ	มีการดำเนินการ (1,2)		2	ข้อ	2.00
ตัวบ่งชี้ 7.3	5 ข้อ	มีการดำเนินการ (1,2,3,4,5)		5	ข้อ	5.00
ตัวบ่งชี้ 7.4	5 ข้อ	มีการดำเนินการ (1,2,3,4)		4	ข้อ	3.00
ตัวบ่งชี้ 7.5 (สมศ. 12)	3.51 คะแนน	มีการดำเนินการ		4.08	คะแนน	4.08
ตัวบ่งชี้ 7.6 (สมศ. 13)	3.51 คะแนน	มีการดำเนินการ		4.23	คะแนน	4.23
ตัวบ่งชี้ 8.1	7 ข้อ	มีการดำเนินการ (1,3,4,5,6,7)		6	ข้อ	4.00

ชื่อคณะ/วิทยาลัย : มหาวิทยาลัยราชภัฏเชียงใหม่

ตัวบ่งชี้คุณภาพ	เป้าหมาย	ผลประเมินคุณภาพภายใน			
		ผลการดำเนินงาน			คะแนนประเมิน
		ตัวตั้ง	ผลลัพธ์ (% หรือ สัดส่วน)		
		ตัวหาร			
ตัวบ่งชี้ 9.1	7 ข้อ	มีการดำเนินการ (1,2,4,5,6,7,8)		7 ข้อ	4.00
ตัวบ่งชี้ 9.2 (สมศ. 15)	4.00 คะแนน	มีการดำเนินการ		4.23 คะแนน	4.23
ค่าคะแนนเฉลี่ยรวมทุกตัวบ่งชี้ (สกอ. + สมศ.) ทุกองค์ประกอบ					4.03
เฉลี่ยคะแนนรวมทุกองค์ประกอบของ สกอ. (23 ตัวบ่งชี้)					4.23
เฉลี่ยคะแนนรวมทุกองค์ประกอบของ สมศ. (18+2 ตัวบ่งชี้)					3.79

5.2 รายงานตารางที่ ป.2 ผลการประเมินคุณภาพภายในตามองค์ประกอบคุณภาพ

องค์ประกอบ	จำนวนตัวบ่งชี้				ผลการประเมิน
	ปัจจัยนำเข้า	กระบวนการ	ผลผลิตหรือผลลัพธ์	รวม	
1. ปรัชญา ปณิธานวัตถุประสงค์และแผนการดำเนินการ	-	5.00	4.73	4.80	ระดับดีมาก
2. การผลิตบัณฑิต	3.13	3.75	3.91	3.68	ระดับดี
3. กิจกรรมการพัฒนานักศึกษา	-	5.00	-	5.00	ระดับดีมาก
4. การวิจัย	5.00	5.00	1.22	3.11	ระดับพอใช้
5. การบริการทางวิชาการแก่สังคม	-	5.00	4.25	4.50	ระดับดี
6. การทำนุบำรุงศิลปะและวัฒนธรรม	-	5.00	5.00	5.00	ระดับดีมาก
7. การบริหารและการจัดการ	-	3.75	4.16	3.89	ระดับดี
8. การเงินและงบประมาณ	-	4.00	-	4.00	ระดับดี
9. ระบบและกลไกการประกันคุณภาพ	-	4.00	4.23	4.12	ระดับดี
รวม	3.60	4.33	3.85	4.03	ระดับดี
ผลการประเมิน	ระดับดี	ระดับดี	ระดับดี		

5.3 รายงานตารางที่ ป.3 ผลการประเมินคุณภาพภายใน ตามมาตรฐานการอุดมศึกษา

มาตรฐานการอุดมศึกษา	จำนวนตัวบ่งชี้				ผลการประเมิน
	ปัจจัยนำเข้า	กระบวนการ	ผลผลิตหรือผลลัพธ์	รวม	
1. มาตรฐานด้านคุณภาพบัณฑิต (4)	-	-	4.24	4.24	ระดับดี
2. มาตรฐานด้านการบริหารจัดการอุดมศึกษา(34)					
ก. มาตรฐานด้านธรรมาภิบาลของการบริหารการอุดมศึกษา (16)	-	4.14	4.16	4.15	ระดับดี
ข. มาตรฐานด้านพันธกิจของการบริหารการอุดมศึกษา (18)	3.60	4.67	4.34	4.34	ระดับดี
3. มาตรฐานด้านการสร้างและพัฒนาศักยภาพความรู้ (2)	-	3.50	1.22	2.13	ระดับปรับปรุง
รวม	3.60	4.33	3.85	4.03	ระดับดี
ผลการประเมิน	ระดับดี	ระดับดี	ระดับดี		

5.4 รายงานตารางที่ ป.4 ผลการประเมินคุณภาพภายใน ตามมุมมองด้านการบริหารจัดการ

มุมมองด้านการบริหารจัดการ	จำนวนตัวบ่งชี้				ผลการประเมิน
	ปัจจัยนำเข้า	กระบวนการ	ผลผลิตหรือผลลัพธ์	รวม	
1. ด้านนักศึกษาและผู้มีส่วนได้ส่วนเสีย	-	5.00	4.10	4.55	ระดับดีมาก
2. ด้านกระบวนการภายใน	5.00	4.11	4.59	4.37	ระดับดี
3. ด้านการเงิน	5.00	4.00	-	4.50	ระดับดี
4. ด้านบุคลากรการเรียนรู้และนวัตกรรม	2.19	3.50	1.48	2.16	ระดับปรับปรุง
รวม	3.60	4.33	3.85	4.03	ระดับดี
ผลการประเมิน	ระดับดี	ระดับดี	ระดับดี		

5.5 รายงานตารางที่ ป.5 ผลการประเมินคุณภาพภายใน ตามมาตรฐานสถาบันอุดมศึกษา

มาตรฐาน สถาบันอุดมศึกษา	จำนวนตัวบ่งชี้				ผลการประเมิน
	ปัจจัยนำเข้า	กระบวนการ	ผลผลิตหรือผลลัพธ์	รวม	
1. มาตรฐานด้านศักยภาพ และความ พร้อมในการจัด การศึกษา					
(1) ด้านกายภาพ	5.00	-	-	5.00	ระดับดีมาก
(2) ด้านวิชาการ	2.19	3.33	2.28	2.78	ระดับพอใช้
(3) ด้านการเงิน	-	4.00	-	4.00	ระดับดี
(4) ด้านการบริหารจัดการ	-	4.00	4.45	4.23	ระดับดี
เฉลี่ยรวมทุกตัวบ่งชี้ของ มาตรฐานที่ 1	3.13	3.80	4.14	3.82	ระดับดี
2. มาตรฐานด้านการ ดำเนินการตามภารกิจของ สถาบันอุดมศึกษา					
(1) ด้านการผลิตบัณฑิต	-	5.00	4.24	4.53	ระดับดีมาก
(2) ด้านการวิจัย	5.00	5.00	1.22	3.11	ระดับพอใช้
(3) ด้านการให้บริการทาง วิชาการแก่สังคม	-	5.00	4.25	4.50	ระดับดี
(4) ด้านการทำนุบำรุงศิลปะ และวัฒนธรรม	-	5.00	5.00	5.00	ระดับดีมาก
เฉลี่ยรวมทุกตัวบ่งชี้ของ มาตรฐานที่ 2	5.00	5.00	3.72	4.22	ระดับดี
รวม	3.60	4.33	3.85	4.03	ระดับดี
ผลการประเมิน	ระดับดี	ระดับดี	ระดับดี		

5.6 ข้อเสนอแนะในการปรับปรุงตามรายองค์ประกอบคุณภาพ

ข้อเสนอแนะในการปรับปรุงตามรายองค์ประกอบคุณภาพ

องค์ประกอบที่ 1 ปรัชญา ปณิธาน วัตถุประสงค์ และแผนดำเนินการ

จุดแข็ง:

มหาวิทยาลัยมีการกำหนดเอกลักษณ์ที่ชัดเจนและสอดคล้องกับศักยภาพของมหาวิทยาลัยในการเป็นสถาบันอุดมศึกษาเพื่อท้องถิ่น

จุดที่ควรพัฒนา :

1. การกำหนดตัวชี้วัดและค่าเป้าหมายควรกำหนดในเชิงท้าทายทั้งเชิงคุณภาพและเชิงปริมาณ (1.1)
2. บางหน่วยงานขาดตัวชี้วัดและการกำหนดค่าเป้าหมายไม่ครบถ้วนสมบูรณ์ จึงควรมีหน่วยงานกลางของมหาวิทยาลัยในการตรวจสอบแผนของแต่ละหน่วยงานเพื่อให้มีองค์ประกอบครบถ้วนและเป็นไปในทิศทางเดียวกัน
3. ควรมีการจัดประชุมเพื่อวิเคราะห์ความสอดคล้องของแผนระหว่างมหาวิทยาลัยและหน่วยงานโดยการให้ข้อมูลย้อนกลับทั้งสองฝ่าย
4. การกำหนดกลยุทธ์ยังไม่แสดงให้เห็นถึงอัตลักษณ์ของมหาวิทยาลัยที่กำหนดไว้ว่า “คนดีของท้องถิ่น” จึงควรพัฒนาปรับแผน
5. ควรปรับอัตลักษณ์ของบัณฑิตในการรายงานเป็นแบบเดิมคือ “ครูดีของท้องถิ่น” เนื่องจากผลการดำเนินงานในปีงบประมาณ 2554 ล้วนแต่สอดคล้องกับอัตลักษณ์ “ครูดีของท้องถิ่น” ทั้งหมด
6. ควรมีการกำหนดโครงการหรือกิจกรรมที่ตรงและสอดคล้องกับเอกลักษณ์ของมหาวิทยาลัยอย่างชัดเจน
7. ควรให้ทุกหน่วยงานจัดทำโครงการหรือกิจกรรมที่สอดคล้องกับอัตลักษณ์และเอกลักษณ์ของมหาวิทยาลัย

องค์ประกอบที่ 2 การผลิตบัณฑิต

จุดแข็ง:

1. มหาวิทยาลัยมีแผนสนับสนุนให้คณาจารย์เข้าสู่ตำแหน่งวิชาการที่ชัดเจน มีการส่งเสริมและจูงใจอาจารย์ให้ขอตำแหน่งทางวิชาการ
2. มหาวิทยาลัยมีแนวปฏิบัติการจัดการเรียนการสอนเพื่อให้คณาจารย์ได้ใช้เป็นแนวทางในการจัดการเรียนการสอนที่เน้นผู้เรียนเป็นสำคัญ
3. มหาวิทยาลัยให้ความสำคัญในการส่งเสริมกิจกรรมด้านคุณธรรมจริยธรรมให้แก่นักศึกษาโดยมีการกำหนดพฤติกรรมด้านคุณธรรม จริยธรรมสำหรับนักศึกษาไว้อย่างชัดเจน

จุดที่ควรพัฒนา :

1. มหาวิทยาลัยควรมีการกำกับติดตามการดำเนินงานของทุกหลักสูตร ให้เป็นไปตามเกณฑ์มาตรฐานหลักสูตรระดับอุดมศึกษา และกรอบมาตรฐานคุณวุฒิระดับอุดมศึกษาแห่งชาติรวมทั้งการประเมินหลักสูตรทุกหลักสูตรตามกรอบเวลาที่กำหนด
2. มหาวิทยาลัยควรสนับสนุนอาจารย์ให้ศึกษาต่อในระดับที่สูงขึ้นอย่างต่อเนื่องและควรมีมาตรการในการเร่งรัด ผู้ที่ได้รับทุนการศึกษาต่อให้ใช้ระยะเวลาศึกษาตามกรอบที่กำหนดไว้
3. ควรมีแนวทางเชิงรุกในการผลักดันให้คณาจารย์ตำแหน่งทางวิชาการ โดยให้ความสำคัญกับการพัฒนาเอกสารประกอบการสอน เอกสารคำสอน ตำราหรือหนังสือ งานวิจัย เพื่อเสนอขอตำแหน่งทางวิชาการ โดยดำเนินการร่วมกับสถาบันวิจัยและพัฒนา เพื่อผลักดันงานวิจัยที่มีคุณภาพ รวมทั้งการเผยแพร่และการนำไปใช้ประโยชน์
4. มหาวิทยาลัยควรจัดทำแผนพัฒนาบุคลากรทั้งสายวิชาการและสายสนับสนุนอย่างเป็นระบบเพื่อส่งเสริมการเข้าสู่ตำแหน่งที่สูงขึ้นตามสายงาน
5. มหาวิทยาลัยควรมีระบบและกลไกในการติดตามการนำความรู้และทักษะที่ได้รับจากการพัฒนาตนเองในรูปแบบต่าง ๆ ของอาจารย์และบุคลากรสายสนับสนุนมาใช้ในการพัฒนาการเรียนการสอนและการพัฒนางานภายใต้ความรับผิดชอบให้ชัดเจนยิ่งขึ้น
6. ควรส่งเสริมให้คณาจารย์มีการทำวิจัยในชั้นเรียน เพื่อนำไปพัฒนาคุณภาพการจัดการเรียนการสอนเพิ่มขึ้น
7. ควรมีแนวปฏิบัติการประเมินความพึงพอใจของผู้ใช้บัณฑิต เพื่อให้ทุกหลักสูตรได้ใช้เป็นแนวทางในการพัฒนาหลักสูตร
8. ควรสนับสนุนให้นักศึกษาได้เข้าร่วมการประชุมวิชาการและการนำเสนอผลงานทางวิชาการมากขึ้น โดยเฉพาะนักศึกษาระดับบัณฑิตศึกษา
9. ควรส่งเสริมให้นักศึกษาได้รับการพัฒนาด้านคุณธรรม จริยธรรมอย่างต่อเนื่องทุกชั้นปี
10. การประเมินผลโครงการหรือกิจกรรมส่งเสริมคุณธรรม จริยธรรมของนักศึกษาของแต่ละคณะ ควรจะใช้ตัวบ่งชี้เหมือนกันในเชิงคุณภาพมากกว่าเชิงปริมาณ
11. มหาวิทยาลัยควรศึกษาวิเคราะห์ถึงสาเหตุของการได้งานของนักศึกษาที่ต่ำกว่าเป้าหมาย เพื่อหาแนวทางในการส่งเสริมให้นักศึกษาได้งานทำมากขึ้น
12. ควรเพิ่มจำนวนข้อมูลการสำรวจคุณภาพของบัณฑิตตามกรอบมาตรฐานคุณวุฒิระดับอุดมศึกษาแห่งชาติ โดยเพิ่มจำนวนของกลุ่มตัวอย่างให้มากขึ้นในทุกหลักสูตร เพื่อจะได้สะท้อนถึงคุณภาพบัณฑิตที่แท้จริง
13. ควรส่งเสริมให้นักศึกษาระดับบัณฑิตศึกษาได้ตีพิมพ์ในวารสารทางวิชาการที่ได้รับการยอมรับทั้งระดับชาติและระดับนานาชาติ เพิ่มขึ้นอย่างต่อเนื่องทุกปี

องค์ประกอบที่ 3 กิจกรรมการพัฒนานักศึกษา

จุดแข็ง:

1. มีระบบและกลไกการให้คำปรึกษาและบริการด้านข้อมูลข่าวสารแก่นักศึกษาอย่างชัดเจน
2. มีการสร้างเครือข่ายพัฒนาคุณภาพและจัดกิจกรรมคุณภาพพร้อมกันทั้งภายในสถาบันและระหว่างสถาบัน

จุดที่ควรพัฒนา :

1. ควรวางแผนการจัดอบรมให้ความรู้ทางด้านวิชาการและวิชาชีพสำหรับนักศึกษาปัจจุบันและศิษย์เก่าเพิ่มมากขึ้น
2. ควรส่งเสริมให้นักศึกษามีส่วนร่วมในการจัดกิจกรรมเพื่อพัฒนาคุณภาพนักศึกษามากขึ้น โดยอาจมีการประกวดกิจกรรมที่สร้างสรรค์โดยนักศึกษา เพื่อจูงใจให้นักศึกษากล้าแสดงออกและเข้าร่วมกิจกรรมมากยิ่งขึ้น

องค์ประกอบที่ 4 การวิจัย

จุดแข็ง:

1. มียุทธศาสตร์การวิจัยระยะ 5 ปีที่ละเอียดชัดเจน และสอดคล้องกับยุทธศาสตร์ของมหาวิทยาลัย
2. มีบทความวิชาการที่มาจากงานวิจัยที่ได้รับการตีพิมพ์เผยแพร่หลากหลายสาขาวิชา ซึ่งเป็นประโยชน์ต่อวงวิชาการและวิชาชีพได้เป็นอย่างดี
3. มหาวิทยาลัยมีผลงานวิจัยที่ดีและมีประโยชน์ต่อวงวิชาการและวิชาชีพที่เน้นการพัฒนาท้องถิ่น และสอดคล้องกับเอกลักษณ์ของมหาวิทยาลัย
4. มีผลงานวิชาการที่ได้รับการรับรองจากผู้ทรงคุณวุฒิ ซึ่งเป็นประโยชน์แก่การเรียนการสอนและการนำไปใช้ประโยชน์ในหลายมิติ

จุดที่ควรพัฒนา :

1. การบูรณาการงานวิจัยหรืองานสร้างสรรค์กับการจัดการเรียนการสอนควรมีให้ครบทุกหลักสูตร และควรแสดงหลักฐานการนำงานวิจัยไปใช้ในการเรียนการสอนให้ชัดเจนโดยควรมีการวางแผนไว้ล่วงหน้า
2. มหาวิทยาลัยควรมีระบบและกลไกการคัดสรร วิเคราะห์และสังเคราะห์ความรู้จากงานวิจัยเพื่อเผยแพร่แก่ชุมชนอย่างมีประสิทธิภาพ
3. ควรสนับสนุนให้คณาจารย์ทำการวิจัยเพิ่มขึ้น เนื่องจากร้อยละของอาจารย์ที่ทำงานวิจัยยังต่ำกว่าร้อยละ 50 ถึงแม้ว่าจำนวนเงินวิจัยต่ออาจารย์จะบรรลุเป้าหมาย
4. มหาวิทยาลัยควรหาวิธีการส่งเสริมสนับสนุนให้คณาจารย์ได้ตีพิมพ์เผยแพร่ผลงานวิจัยให้

- กว้างขวางในวารสารและการประชุมวิชาการต่าง ๆ ให้มากขึ้นทั้งระดับชาติและระดับนานาชาติ
5. มหาวิทยาลัยควรหาวิธีการสนับสนุน/ ส่งเสริมให้การนำผลงานวิจัยไปใช้ประโยชน์ให้มากยิ่งขึ้น โดยต้องมีหลักฐานการนำไปใช้ประโยชน์ที่ชัดเจน เป็นรูปธรรม ทั้งนี้อาจมีคณะกรรมการในการกำกับ ติดตามการนำผลงานวิจัยไปใช้ประโยชน์
 6. มหาวิทยาลัยควรสนับสนุนให้มีการเขียนตำรา/หนังสือให้มากขึ้น เพื่อประโยชน์ทางวิชาการที่กว้างขวางขึ้น

องค์ประกอบที่ 5 การบริการทางวิชาการแก่สังคม

จุดแข็ง:

1. มีโครงการและงานวิจัยที่หลากหลาย ที่สามารถนำมาบูรณาการงานวิจัยกับการเรียนการสอน และการบริการวิชาการสู่สังคมโดยนักศึกษามีส่วนร่วม
2. มีงานบริการวิชาการที่ตอบสนองความต้องการของชุมชน และสังคม ทำให้ชุมชนเกิดความรู้และพัฒนาต่อยอดเป็นอาชีพเสริมและอาชีพหลักได้

จุดที่ควรพัฒนา :

1. ควรสรุปการประเมินความสำเร็จของการบูรณาการงานบริการทางวิชาการแก่สังคมกับการเรียนการสอนในภาพรวมของมหาวิทยาลัย
2. ควรประเมินผลสำเร็จของโครงการบริการวิชาการทุกโครงการ เพื่อตรวจสอบการบรรลุตามวัตถุประสงค์ของโครงการ
3. กิจกรรมบริการวิชาการที่ถ่ายทอดสู่บุคลากรในสถาบัน ควรทำเป็น KM เพื่อช่วยพัฒนาหรือกระตุ้นให้บุคลากรสร้างองค์ความรู้ใหม่และก่อให้เกิดโครงการบริการวิชาการใหม่ที่หลากหลาย
4. ควรเพิ่มจำนวนโครงการที่เสริมสร้างความเข้มแข็งของชุมชนและองค์กรภายนอกให้มากขึ้น
5. ตามเกณฑ์การพิจารณา ไม่พบข้อมูลการแสดงผลการดำเนินงานตามวงจรคุณภาพ (PDCA) ที่แสดงการมีส่วนร่วมของชุมชน / องค์กร ตลอดจนสรุปผลการดำเนินการตามแผนดั่งนั้นมหาวิทยาลัยจึงควรให้ความสำคัญและตระหนักในประเด็นดังกล่าว และควรอธิบายการดำเนินงานแต่ละโครงการ ตามขั้นตอน PDCA ให้ชัดเจน ในแต่ละโครงการ / กิจกรรมที่ปรากฏ
6. ควรส่งเสริมการจัดโครงการชั้นนำ ป้องกัน หรือแก้ปัญหาสังคม ให้หลากหลาย และเกิดประโยชน์ต่อชุมชนหรือสังคม โดยจัดทำแนวทางพัฒนาและส่งเสริมให้บุคลากรดำเนินโครงการโดยมีบทบาทในการชี้แนะหรือแก้ปัญหาสังคม ด้านต่าง ๆ ให้ได้รับการยกย่องระดับชาติ หรือนานาชาติ

องค์ประกอบที่ 6 การทำนุบำรุงศิลปะและวัฒนธรรม

จุดแข็ง:

-

จุดที่ควรพัฒนา :

ควรมีการบูรณาการโครงการทางด้านศิลปะและวัฒนธรรมระหว่างหน่วยงานภายในมหาวิทยาลัย และคณะวิชาเพื่อเป็นประโยชน์ด้านการเรียนการสอนและการใช้พื้นที่ทางวัฒนธรรมร่วมกัน

องค์ประกอบที่ 7 การบริหารและการจัดการ

จุดแข็ง:

1. ผู้บริหารมหาวิทยาลัยมีความตั้งใจในการบริหารมหาวิทยาลัยให้บรรลุพันธกิจที่กำหนดแม้จะมีความจำกัดในปัจจัยสนับสนุนด้านต่าง ๆ โดยนำระบบสารสนเทศที่มีประสิทธิภาพมาช่วยในการบริหารจัดการและการตัดสินใจ

จุดที่ควรพัฒนา :

1. ควรมีการประเมินสภาพสถาบันจากผู้มีส่วนที่เกี่ยวข้องในทุกมิติ (360 องศา) ในทุกมิติ เพื่อนำข้อมูลป้อนกลับมาพัฒนาและปรับปรุงวางแผนการบริหารงาน
2. ควรทำตารางเปรียบเทียบแสดงให้เห็นว่าผู้บริหารนำผลการประเมินการบริหารงานของสถาบันมาปรับปรุงการบริหารงานอย่างเป็นรูปธรรมพร้อมแสดงหลักฐานให้ชัดเจน
3. ควรดำเนินงานตามแผนการจัดการความรู้อย่างเป็นระบบ
4. ควรพัฒนาระบบสารสนเทศอย่างต่อเนื่อง โดยพิจารณาจากผลการประเมินในแต่ละรายการ หากรายการใดได้คะแนนน้อยก็ควรที่ปรับปรุงพัฒนาให้มีคุณภาพมากขึ้น
5. ควรกำหนดโครงการและเป้าหมายในการลดความเสี่ยงและควรมีการสรุปผลการดำเนินงานตามแผนบริหารความเสี่ยงพร้อมทั้งระบุระยะเวลาในการดำเนินงานที่ชัดเจน

องค์ประกอบที่ 8 การเงินและงบประมาณ

จุดแข็ง:

มีระบบสารสนเทศ ทางด้านการเงินและงบประมาณที่ผู้บริหารสามารถนำข้อมูลทางการดำเนินงานไปใช้ในการตัดสินใจที่รวดเร็ว

จุดที่ควรพัฒนา :

1. การจัดทำแผนกลยุทธ์ทางการเงิน ควรนำเสนอแหล่งที่มาของรายได้ให้ครบตามระเบียบมหาวิทยาลัยราชภัฏเชียงใหม่ ว่าด้วยการจัดหารายได้และผลประโยชน์จากทรัพย์สินของมหาวิทยาลัย พ.ศ.2552 เพื่อจะทำให้การพยากรณ์สถานะทางการเงินของมหาวิทยาลัยมีความชัดเจน ถูกต้อง มากยิ่งขึ้นและควรกำหนดตัวชี้วัดและเป้าหมายของแต่ละโครงการ/กิจกรรมที่กำหนดในแผนกลยุทธ์ทางการเงิน
2. ควรพัฒนาแผนการหารายได้เข้าสู่มหาวิทยาลัยอย่างเป็นระบบ

องค์ประกอบที่ 9 ระบบและกลไกการประกันคุณภาพ

จุดแข็ง:

มหาวิทยาลัยให้ความสำคัญต่อการพัฒนาระบบประกันคุณภาพการศึกษา เพื่อให้เกิดคุณภาพสูงขึ้น ภายใต้คณะกรรมการกำกับดูแลระบบที่แต่งตั้งก่อนเปิดภาคเรียนที่ 1 ของปีการศึกษา 2554

จุดที่ควรพัฒนา :

1. ควรกำหนดตัวบ่งชี้ของอัตลักษณ์เพิ่มเติม เพื่อแสดงให้เห็นถึงจุดเด่นของอัตลักษณ์ที่ชัดเจน
2. ควรแต่งตั้งคณะกรรมการดำเนินงานด้านการประกันคุณภาพให้ครอบคลุมผู้มีส่วนได้ส่วนเสียของมหาวิทยาลัย

5.7 ข้อสรุปตามองค์ประกอบคุณภาพ (ตาราง ป.2)

องค์ประกอบที่ 1	ปรัชญา ปณิธานวัตถุประสงค์ และแผนการดำเนินการ	อยู่ในระดับดีมาก
องค์ประกอบที่ 2	การผลิตบัณฑิต	อยู่ในระดับดี
องค์ประกอบที่ 3	กิจกรรมการพัฒนานักศึกษา	อยู่ในระดับดีมาก
องค์ประกอบที่ 4	การวิจัย	อยู่ในระดับพอใช้
องค์ประกอบที่ 5	การบริการทางวิชาการแก่สังคม	อยู่ในระดับดี
องค์ประกอบที่ 6	การทำนุบำรุงศิลปและวัฒนธรรม	อยู่ในระดับดีมาก
องค์ประกอบที่ 7	การบริหารและการจัดการ	อยู่ในระดับดี
องค์ประกอบที่ 8	การเงินและงบประมาณ	อยู่ในระดับดี
องค์ประกอบที่ 9	ระบบและกลไกการประกันคุณภาพ	อยู่ในระดับดี

ผลการประเมินปัจจัยนำเข้า	อยู่ในระดับดี
ผลการประเมินกระบวนการ	อยู่ในระดับดี
ผลการประเมินผลผลิตหรือผลลัพธ์	อยู่ในระดับดี
ผลการประเมินภาพรวม	อยู่ในระดับดี

5.8 ข้อสรุปตามมาตรฐานการอุดมศึกษา (ตาราง ป.3)

มาตรฐานที่ 1	มาตรฐานด้านคุณภาพบัณฑิต	อยู่ในระดับดี
มาตรฐานที่ 2	มาตรฐานด้านการบริหารจัดการอุดมศึกษา	
	ก.มาตรฐานด้านธรรมาภิบาลของการบริหารการอุดมศึกษา	อยู่ในระดับดี
	ข.มาตรฐานด้านพันธกิจของการบริหารการอุดมศึกษา	อยู่ในระดับดี
มาตรฐานที่ 3	มาตรฐานด้านการสร้างและพัฒนาสังคมฐานความรู้	อยู่ในระดับปรับปรุง

ผลการประเมินปัจจัยนำเข้า	อยู่ในระดับดี
ผลการประเมินกระบวนการ	อยู่ในระดับดี
ผลการประเมินผลผลิตหรือผลลัพธ์	อยู่ในระดับดี
ผลการประเมินภาพรวม	อยู่ในระดับดี

5.9 ข้อสรุปตามมุมมองด้านการบริหารจัดการ (ตาราง ป.4)

มุมมองด้านที่ 1	ด้านนักศึกษาและผู้มีส่วนได้ส่วนเสีย	อยู่ในระดับดีมาก
มุมมองด้านที่ 2	ด้านกระบวนการภายใน	อยู่ในระดับดี
มุมมองด้านที่ 3	ด้านการเงิน	อยู่ในระดับดี
มุมมองด้านที่ 4	ด้านบุคลากรการเรียนรู้และนวัตกรรม	อยู่ในระดับปรับปรุง

ผลการประเมินปัจจัยนำเข้า	อยู่ในระดับดี
ผลการประเมินกระบวนการ	อยู่ในระดับดี
ผลการประเมินผลผลิตหรือผลลัพธ์	อยู่ในระดับดี
ผลการประเมินภาพรวม	อยู่ในระดับดี

5.10 ข้อสรุปตามมุมมองด้านมาตรฐานสถาบันอุดมศึกษา (ตาราง ป.5)

มาตรฐานสถาบันอุดมศึกษาที่ 1 มาตรฐานด้านศักยภาพและความพร้อมในการจัดการศึกษา

- | | |
|-------------------------|------------------|
| (1) ด้านกายภาพ | อยู่ในระดับดีมาก |
| (2) ด้านวิชาการ | อยู่ในระดับพอใช้ |
| (3) ด้านการเงิน | อยู่ในระดับดี |
| (4) ด้านการบริหารจัดการ | อยู่ในระดับดี |

เฉลี่ยรวมทุกตัวบ่งชี้ของมาตรฐานที่ 1 อยู่ในระดับดี

มาตรฐานสถาบันอุดมศึกษาที่ 2 มาตรฐานด้านการดำเนินการตามภารกิจของสถาบันอุดมศึกษา

- | | |
|--|------------------|
| (1) ด้านการผลิตบัณฑิต | อยู่ในระดับดีมาก |
| (2) ด้านการวิจัย | อยู่ในระดับพอใช้ |
| (3) ด้านการให้บริการทางวิชาการแก่สังคม | อยู่ในระดับดี |
| (4) ด้านการทำนุบำรุงศิลปะและวัฒนธรรม | อยู่ในระดับดีมาก |

เฉลี่ยรวมทุกตัวบ่งชี้ของมาตรฐานที่ 2 อยู่ในระดับดี

ผลการประเมินปัจจัยนำเข้า	อยู่ในระดับดี
ผลการประเมินกระบวนการ	อยู่ในระดับดี
ผลการประเมินผลผลิตหรือผลลัพธ์	อยู่ในระดับดี
ผลการประเมินภาพรวม	อยู่ในระดับดี

ข้อเสนอแนะจากผู้เข้ารับการสัมภาษณ์

ข้อเสนอแนะจากการสัมภาษณ์ (ผู้บริหาร)

1. มหาวิทยาลัยควรมีแผนพัฒนาหลักสูตรเพื่อรองรับการเข้าสู่ประชาคมอาเซียนมากยิ่งขึ้น
2. ผู้บริหารชั้นชมมหาวิทยาลัยที่พยายามบริหารจัดการมหาวิทยาลัยให้มีคุณภาพแม้จะมีข้อจำกัดด้านปัจจัยต่างๆ มาก รวมทั้ง คุณภาพของนักศึกษาที่เข้าศึกษาในมหาวิทยาลัยจะมีคุณภาพไม่มากนักก็ตาม
3. มหาวิทยาลัยควรมีมาตรการในการส่งเสริมให้นักศึกษาเข้าร่วมกิจกรรมต่างๆ ของทางมหาวิทยาลัยเพื่อพัฒนาคุณภาพนักศึกษา ซึ่งที่ผ่านมานักศึกษาให้ความสนใจและเข้าร่วมกิจกรรมค่อนข้างน้อย

ข้อเสนอแนะจากการสัมภาษณ์ (อาจารย์)

1. คณาจารย์บางส่วนยังขาดความรู้ความเข้าใจในเรื่องเอกลักษณ์และอัตลักษณ์ของมหาวิทยาลัย ซึ่งอาจเกิดขึ้นจากการปรับเปลี่ยนบ่อยครั้ง
2. มหาวิทยาลัยควรมีนโยบายในการจัดสรรงบประมาณสนับสนุนการวิจัยให้แก่บุคลากรทั้งสายวิชาการและสายปฏิบัติการอย่างเพียงพอแก่ทุกคณะ
3. มหาวิทยาลัยมอบหมายภาระงานด้านการสอนให้กับคณาจารย์ค่อนข้างมากจึงไม่สามารถพัฒนาตนเองในด้านวิชาการและวิจัยได้มาก รวมทั้ง การขอตำแหน่งทางวิชาการด้วย

ข้อเสนอแนะจากการสัมภาษณ์ (บุคลากรสายสนับสนุน)

1. ขอให้มหาวิทยาลัยเร่งพัฒนากรอบอัตรากำลังของสายวิชาการและสายสนับสนุนเพื่อให้เพียงพอกับปริมาณงานของแต่ละคณะ
2. ขอให้มหาวิทยาลัยช่วยจัดหาสถานที่จอดรถให้เพียงพอกับบุคลากร
3. ในเรื่องเร่งด่วนที่ทางมหาวิทยาลัยดำเนินการผ่านเอกสารถึงคณะและส่วนงาน คณะและส่วนงานไม่สามารถส่งได้ทันตามกำหนด ควรให้เวลาที่เหมาะสมกับการรวบรวมข้อมูลนั้นๆ

ข้อเสนอแนะจากการสัมภาษณ์ (ผู้ใช้บัณฑิต ศิษย์เก่า และนักศึกษาปัจจุบัน)

1. ผู้ใช้บัณฑิตและศิษย์เก่าให้ข้อเสนอแนะในการพัฒนาคุณลักษณะของบัณฑิตที่พึงประสงค์ในด้านการกล้าแสดงความคิดเห็นด้านภาษาต่างประเทศ ด้านความรู้ความเข้าใจในปรัชญาเศรษฐกิจพอเพียงเพื่อใช้ประโยชน์ในการทำงาน รวมทั้งด้านความคิดสร้างสรรค์ของบัณฑิตให้มากขึ้น
2. นักศึกษาปัจจุบันให้ข้อเสนอแนะต่อการพัฒนาปรับปรุงสื่อการเรียนการสอนให้ทันสมัย รวมทั้งด้านกายภาพที่เอื้อต่อการเรียน เช่น ลิฟท์ไม่เพียงพอ โรงอาหารมีลักษณะไม่ถูกสุขลักษณะ นอกจากนี้ควรคำนึงถึงความเสี่ยงจากยานพาหนะที่สัญจรภายในมหาวิทยาลัยจำนวนมากที่อาจเป็นอันตรายต่อนักศึกษา

ภาคผนวก (ก)

(คำสั่ง)

(กำหนดการ)

(รายงานการประชุมวางแผนการตรวจประเมิน)

ภาคผนวก (ข)

(ภาพประกอบ)